

P. 6 Grand format
Les collectivités
soutiennent le
commerce local

P. 8 D'intérêt général
La Poste, engagée
avec les territoires

P. 14 Traits d'union
Bien vieillir chez soi
plus longtemps

posteo

NOUVELLE-AQUITAINE

le billet de...



Jacques Lemaire, délégué régional du Groupe La Poste en Nouvelle-Aquitaine

En dix ans, La Poste s'est considérablement transformée. Aujourd'hui, elle accélère cette dynamique.

Le nouveau magazine Postéo, auquel, je le sais, vous êtes attaché, traduit cette volonté. Conçu pour vous donner une meilleure lisibilité des grands enjeux sociétaux et des actions de La Poste sur les territoires, il traduit la capacité de La Poste à être à vos côtés, à inventer des services sur mesure pour vous accompagner dans vos défis quotidiens, au bénéfice de vos concitoyens. Il continuera de porter et de valoriser votre parole, d'illustrer nos avancées en donnant une large part aux partages d'expériences.

En 2020, la crise sanitaire a révélé l'entrée en force du numérique dans les foyers et amplifié le besoin de proximité.

Les 20000 postiers néo-aquitains ont montré leur capacité à s'adapter et à innover pour se mettre au service de la population et des collectivités. Les nouveaux services ont été renforcés et simplifiés : la continuité pédagogique, via le dispositif Devoirs à la maison, le portage de médicaments à domicile, le portage de repas et de courses, le soutien de l'activité des commerçants, artisans et producteurs locaux, via la plateforme Ma Ville Mon Shopping, la mise à disposition des tablettes Ardoiz au sein d'Ehpad ou encore le lancement de la plateforme masques-pme.laposte.fr, sont autant d'actions indispensables à la cohésion et au développement du territoire. 2020 marque aussi l'ouverture de 45 France Services, avec un objectif total d'environ 75 à la fin 2021.

La Poste poursuit l'ambition de devenir la première plateforme européenne du lien et des échanges, humaine et digitale, verte et citoyenne, au service de ses clients dans leurs projets et de la société tout entière dans ses transformations. Cela passe par une connaissance profonde de tous les environnements, qu'ils soient urbains ou ruraux, et c'est à vos côtés, dans une logique de partenariat, que nous contribuerons au développement d'un territoire plus dynamique, plus solidaire, plus respectueux de l'environnement. Notre nouveau plan stratégique « La Poste 2030, engagée pour vous » va dans ce sens. Il sera présenté dans ces pages et dans les numéros suivants, tout au long de sa mise en œuvre.



Certaines photos du magazine ont été prises avant la crise sanitaire.

Le cahier régional de Postéo est édité par la délégation régionale du Groupe La Poste en Nouvelle-Aquitaine. Directeur de la publication : Jacques Lemaire. Directeur de la rédaction : François Roudière. Rédactrice en chef : Christine Magnanou. Rédacteurs : Christine Magnanou, Katia Bruneau, Aurélien Capdeville, Nathalie Bloch-Marlet, Sandrine Suaudeau, Marie Perez. Crédits photo : Marie-Véronique Bousseau, Pierre-Marie Federici, Asten Santé, NR Photo, ©Devisubox, Adobe Stock, DR. Pages nationales - Directrice de la publication : Marie-Aude Dubanchet. Directrice de la rédaction : Nathalie Valère. Rédactrice en chef : Aurélie Dehecq. Crédits photo : Getty images, médiathèque du Groupe La Poste, DR, Ipsos. Mentions légales La Poste. Conception et réalisation : HAVAS PARIS. Imprimerie : Gutenberg Networks. Imprimé en France. Dépôt légal : avril 2021. Ce magazine est imprimé sur du papier issu de sources responsables. Dans cette publication, le masculin est le plus souvent utilisé comme représentant des deux sexes sans discrimination à l'égard des femmes et des hommes, et dans le seul but d'alléger le texte.



NOUVELLE-AQUITAINE

2 M€ votés par la Région (2^e phase du plan d'aide aux jeunes).

Facteurs de fierté

3 millions d'utilisateurs du coffre-fort numérique Digiposte.

100% des données Digiposte hébergées en France.



EMPLOI

Un emploi pour les jeunes en précarité

« Si je n'avais pas trouvé ce job, je pense que je serais passé de petit boulot en petit boulot, via des missions en intérim. » Entreprises à l'arrêt, chômage partiel, interruption de périodes d'essai, précarisation des indépendants... La crise sanitaire met à mal l'économie du pays et affecte beaucoup de métiers. Après s'être retrouvé au chômage partiel, Lucas Neveux, éducateur sportif, a signé pour un CDD à la plateforme courrier de Civray (86). Plusieurs personnes dans cette même situation travaillent actuellement dans des établissements courrier. La Poste renforce son rôle au service de la société tout entière, encore plus en temps de crise.

VOIR LA VIDÉO



NUMÉRIQUE

Le Futuroscope confie ses données à La Poste

Impliqué depuis deux ans dans une digitalisation de ses process, le Futuroscope, situé près de Poitiers, confie à La Poste l'organisation de ses élections professionnelles à distance et la centralisation des documents envoyés aux salariés, dans Digiposte, la boîte aux lettres numérique de La Poste. « Nous voulions des élections en zéro papier pour des raisons de politique RSE, de sécurité et de fiabilité. L'instantanéité du système, sa facilité d'utilisation et la qualité de l'accompagnement à chaque étape du projet nous ont séduits, explique Laetitia Riveron, directrice organisation et ressources humaines. Quant à Digiposte, cela nous permet de gagner du temps sur la mise sous pli et de garantir la confidentialité et l'intégrité des données, puisque le service est conforme aux exigences du RGPD, le règlement général sur la protection des données. » Deuxième parc d'attractions de France, le Futuroscope emploie 850 personnes, 1 500 au plus fort de son activité.

Chiffres clés

1799

véhicules électriques
postaux en Nouvelle-Aquitaine
(hors vélos à assistance
électrique).

13 500

patients suivis
au quotidien
par Asten Santé
dans le Sud-Ouest.

Chiffre clé

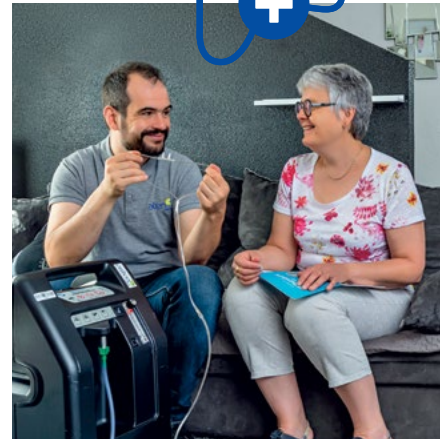
1 800

élus formés
aux finances locales
en 2020.

MOBILITÉ

Faciliter l'accès au vélo pour tous

Le rectorat de Poitiers mise sur le vélo. Il opte pour la solution de vélopartage de La Poste, en partenariat avec Green On, pionnier du vélopartage électrique. L'offre clés en main comprend l'installation de la station, le module de réservation, l'entretien mensuel ou bimestriel des vélos, une assurance vol/détérioration, une couverture décès/invalidité et un suivi du partenaire Green On. Marie-Christine Dupont, secrétaire générale adjointe du rectorat de Poitiers : « Nous voulions à la fois développer une offre de mobilité durable aux personnels du rectorat et de la direction départementale des services de l'Éducation nationale de la Vienne et répondre à une problématique de perte de places de parking. Le projet est bien accueilli par les représentants des personnels et les personnels en général. »



SANTÉ

Nouvel acteur dans la santé à domicile

Le secteur de la santé à domicile se développe. Avec ses 36 agences en France (5 en Nouvelle-Aquitaine), Asten Santé, filiale de La Poste, coordonne l'intervention de professionnels de santé à domicile. L'entreprise garantit la continuité de soins et l'observance des traitements pour les patients concernés par des pathologies aiguës, chroniques ou encore fragilisés par la dépendance. « Avec le vieillissement de la population, La Poste s'oriente vers plus de prestations à domicile. Cela fait sens, car son maillage et le potentiel de détection du facteur offrent de grandes possibilités, par exemple pour identifier des personnes isolées et répondre ainsi aux problématiques de désertification médicale », déclare Michel Saës, directeur général d'Asten Santé Sud-Ouest.



PLUS D'ACTUS SUR

L'INTERVIEW COMPLÈTE DE MICHEL SAËS
<https://bit.ly/3gzrdq>PLUS D'ACTUS SUR
bit.ly/3y52PF6

ÉNERGIE

Des sites industriels moins énergivores

Depuis 2016, La Poste a mis en place un système de management de l'énergie dans certains de ses bâtiments. Le 4 juin 2020, un protocole d'entente a été signé entre Poste Immo, sa filiale immobilière, et Phil@poste, l'imprimerie des timbres-poste et des valeurs fiduciaires de Boulazac (24). Objectif : installer dès l'été 2021 une centrale de production photovoltaïque en ombrières de parking sur le site de l'imprimerie. Elle produira environ 1 million de kilowattheures par an, soit l'équivalent de la consommation de 200 foyers. Le dispositif répondra à une partie des besoins énergétiques du site, notamment pour le chauffage et la climatisation. Ce système complète la politique de réduction des émissions de gaz à effet de serre initiée par La Poste et réaffirme son engagement en faveur du climat.



PLUS D'ACTUS SUR

DÉBAT D'ORIENTATION BUDGÉTAIRE ILLUSTRÉ
www.bit.ly/3ewmhD2

Soutien à l'économie : les collectivités adoptent Ma Ville Mon Shopping

De plus en plus de collectivités néo-aquitaines adhèrent à la plateforme Ma Ville Mon Shopping proposée par La Poste avec le soutien des chambres consulaires. Ce site offre aux commerçants, artisans, producteurs et restaurateurs une solution pérenne pour créer leur e-boutique et vendre en ligne, qui inclut des services logistiques de livraison à domicile. Il s'agit pour les collectivités de maintenir une dynamique de centre-ville, et pour les commerçants d'étendre leur zone de chalandise. Parmi les dernières collectivités adhérentes : l'agglomération du Grand Périgueux (24), le département du Lot-et-Garonne, Saint-Junien (87) et plusieurs territoires girondins, en partenariat avec les chambres consulaires, tout comme le département des Deux-Sèvres.

C.É.R.A.N.D.É.M.A.T
C.F.O.R.M.A.T



« Pour accompagner les collectivités dans leurs plans de soutien au commerce, nous proposons une palette de solutions de logistique et de livraison : Colissimo, mais aussi Chronofresh, l'offre de transport réfrigéré de Chronopost, ou encore les services d'Urby, filiale de La Poste, pour le stockage, la préparation, la logistique et la livraison urbaines à faibles émissions de CO₂ sur la métropole de Bordeaux. Dernière solution : un service de logistique du premier kilomètre en faveur des e-commerçants, en partenariat avec l'entreprise Wing qui propose collecte, préparation des commandes, dépôt du colis en bureau de poste. Au-delà des solutions à destination de ses clients, La Poste impacte significativement l'économie régionale au travers de ses achats et ses salaires versés. Elle soutient plus de 39 000 emplois en région. En 2020, ses achats ont représenté 208 millions d'euros, dont 60 % effectués auprès de PME-TPE-ETI locales. »

Yvonnick Le Moller,
délégué au développement territorial
du Groupe La Poste en Nouvelle-Aquitaine

« En novembre 2020, plus d'un millier de commerçants et artisans, sur les 2 000 que compte l'agglomération, ont dû cesser leur activité. Il fallait leur offrir la possibilité de poursuivre leur activité en commercialisant leurs produits en ligne, c'est pourquoi nous avons adhéré à Ma Ville Mon Shopping. Nous avons mis en place un dispositif d'accompagnement : communication auprès des commerçants et du grand public, accompagnement individuel des commerçants concernés... Les retours d'expérience confirment le bien-fondé de cet accompagnement individualisé. Le support logistique, la capacité de livraison de La Poste, la possibilité du click and collect, un taux de commission faible, des frais d'engagement nuls et le fait que la consommation soit locale, c'est ce qui différencie l'offre de La Poste des autres offres. L'objectif est que cette solution devienne pérenne. »

Floran Vadillo,
délégué à l'attractivité commerciale
et à l'action cœur de ville de Périgueux



Ma Ville Mon Shopping est partenaire de 322 communes en Nouvelle-Aquitaine.



PLUS D'ACTUS SUR
L'INTERVIEW COMPLÈTE
DE FLORAN VADILLO
bit.ly/3y52PF6

La Poste, engagée avec les territoires

Le 25 février dernier a été présenté le nouveau plan stratégique « La Poste 2030, engagée pour vous ». Un plan à l'élaboration duquel les élus ont largement participé. En effet, 684 élus locaux, parlementaires et membres de CDPPT (1) ont partagé leur vision de l'évolution de La Poste et remonté les besoins de leur territoire en la matière. La Poste les a écoutés. Présentation.



LA POSTE 2030 ENGAGÉE POUR VOUS

Avec le concours des élus et toutes ses parties prenantes (postiers, clients...), La Poste s'est donné une ambition : être, dans 10 ans, la première plateforme européenne du lien et des échanges, humaine et digitale, verte et citoyenne, au service de ses clients dans leurs projets et de la société tout entière dans ses transformations. Pour y parvenir, La Poste devra s'affirmer toujours plus présente, grâce à la puissance combinée de ses réseaux physiques, numériques et humains. Car c'est là un des enseignements majeurs dont les élus se sont fait l'écho : la proximité humaine et le maillage territorial sont perçus comme les deux atouts de La Poste jugés les plus utiles pour le présent et pour l'avenir. Il en ressort que La Poste, acteur clé de l'attractivité des territoires, doit s'engager au plus près des élus pour répondre aux défis des transitions écologique, territoriale, numérique et démographique.

La Poste, acteur clé de l'accompagnement des élus face aux transitions sociétales

Dans les territoires, les élus attendent de La Poste qu'elle consolide l'accès aux services postaux et maintienne ses missions de service public. Mais aussi qu'elle soutienne l'économie locale et renforce les partenariats locaux. En réponse, La Poste prévoit de consolider sa présence physique dans les territoires : passer en 2025, à 40 000 points d'accès contre 32 000 aujourd'hui. Ceux-ci comptent 17 000 points de contact (bureaux de poste, agences postales communales, relais poste commerçants) et 15 000 points d'accès

à un service postal (relais Pick-Up, Carrés Pros, consignes ou encore drive colis). Elle va aussi octroyer une plus grande autonomie aux équipes en local pour développer offres, services et partenariats. Autre préoccupation des élus : le développement des services aux seniors. C'est un fait connu, en 2030, les plus de 60 ans représenteront plus d'un tiers de la population française, et 12 millions de personnes vivront seules. La Poste innove pour répondre aux besoins des personnes âgées et de leurs proches, notamment grâce à des services autour du maintien à domicile et de la santé.

La Poste, tiers de confiance numérique et leader de la transition écologique

Elle va aussi jouer, comme les élus en expriment le souhait, un rôle clé dans l'inclusion et la transition numériques. Tiers de confiance numérique, La Poste rendra 100% des produits et services postaux, destinés aux particuliers et aux professionnels, accessibles par Internet d'ici 2025. Convaincue, enfin, comme les élus, que la transition écologique nécessite d'accroître la logistique de proximité à faibles émissions, La Poste, déjà référente en matière de RSE (2), s'engage à poursuivre ses efforts pour devenir le leader européen de la logistique verte, de la livraison écologique et du financement à impact positif.

(1) CDPPT : Commission départementale de présence postale territoriale.
(2) Meilleure note attribuée en 2020 par l'organisme leader de notation extra-financière, Vigeo Eiris.

« La Poste doit conserver ce dialogue permanent avec les élus locaux »



3 questions à Michel Vergnier, président de la Commission départementale de présence postale territoriale de la Creuse et trésorier de l'AMF.

Vous avez été associé à la construction du futur plan stratégique de La Poste. Que pensez-vous de cette initiative ?
Cette action est indispensable. Les élus connaissent parfaitement leur territoire et leurs habitants. Qui mieux que les élus pour renseigner La Poste sur les réalités, les problématiques que nous vivons tous les jours, au travers des remontées de nos concitoyens ?

Le dialogue constant que La Poste entretient avec les collectivités est donc important ?
Je dirais qu'il est crucial. La décision de soumettre à l'accord du maire la transformation ou l'évolution du statut d'un bureau de poste a été une étape importante. De son côté, La Poste n'a pas diminué sa présence, elle l'a adaptée. C'est un travail partenarial. Elle doit conserver ce dialogue permanent avec les élus locaux.

Quels sont les points forts de La Poste pour accompagner les besoins des territoires ?
Son maillage territorial unique et le rôle du facteur, mais aussi le partenariat France Services, le portage de repas, la veille sociale... Toutes ces initiatives en lien avec l'humain sont indispensables dans les territoires.

les élus nous ont dit

« En 2030, La Poste fera toujours partie de notre quotidien, même si celui-ci sera différent. Nous aurons de plus en plus besoin de relais Pickup, certes, mais aussi de la présence de La Poste auprès des plus isolés. »

Sylvie Sourisseau, maire de Brissac-Loire-Aubance (49)

« Nous devons réfléchir ensemble à la présence du service public sur les territoires. Il est intéressant de miser sur la complémentarité des services avec des lieux partagés tout en conservant l'expertise des métiers. Nous devons également lutter contre la fracture numérique et ne laisser personne de côté, d'où l'importance de garder de la présence physique. Dans ce monde qui change, savoir s'adapter est essentiel, mais La Poste doit garder sa raison d'être et ses valeurs. »

Gilles Leproust, maire d'Allonnes (72)

Un nouveau plan stratégique issu d'une consultation de grande envergure

Plus de 142 000 participants

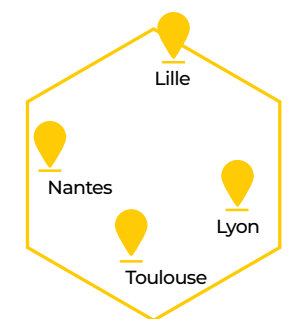
ont donné leur avis lors de la démarche participative :

- 135 539** postiers
- 5 777** clients particuliers
- 219** clients professionnels, entreprises et associations
- 684** élus locaux, parlementaires et membres de CDPPT (1)
- 334** fournisseurs, start-up et partenaires numériques

4

conférences citoyennes

La Poste a souhaité donner la parole à des citoyens, sur quatre enjeux sociétaux clés pour les dix prochaines années (les transitions écologique, numérique, démographique et territoriale). Quatre conférences citoyennes ont donc été organisées entre septembre et octobre 2020



afin que les citoyens puissent émettre un avis sur la contribution sociétale de La Poste en 2030.

LA POSTE 20 30 ENGAGÉE POUR VOUS

Notre ambition

Devenir la première plateforme européenne du lien et des échanges, humaine et digitale, verte et citoyenne, au service de ses clients dans leurs projets et de la société tout entière dans ses transformations.

Notre raison d'être

Au service de tous, utile à chacun, La Poste, entreprise de proximité humaine et territoriale, développe les échanges et tisse des liens essentiels en contribuant aux biens communs de la société tout entière.

Nos 3 dynamiques

1

CONFORTER NOS ACTIVITÉS HISTORIQUES ET NOS MISSIONS DE SERVICE PUBLIC



Courrier



Réseau



Missions de service public

2

ACCÉLÉRER LES MOTEURS DE CROISSANCE ACTUELS



Colis



Services à l'e-commerce



Bancassurance

3

CONSTRUIRE LA CROISSANCE DE DEMAIN



Services digitaux de confiance



Services de proximité humaine

Nos priorités



CLIENT

Servir les clients au plus haut niveau de qualité, rester l'intermédiaire privilégié des clients et conquérir de nouvelles clientèles (professionnels, jeunes...).



PRÉSENCE

S'affirmer toujours plus présente, grâce à la puissance combinée de ses réseaux physiques, numériques et humains, au service des clients et du développement.



NUMÉRIQUE

Accélérer la transformation digitale, développer les services de confiance numérique et contribuer à l'inclusion numérique.



VERT

S'engager en tant qu'entreprise leader de la transformation écologique et la rendre accessible à tous.



CITOYEN

Devenir une entreprise à mission dont l'activité crée un impact positif pour la société, et donner les preuves de sa responsabilité citoyenne, sociale et sociétale.



INTERNATIONAL

Dépasser les frontières géographiques en captant la croissance internationale.



PACTE SOCIAL

Renforcer la fierté d'être postier, présenter un nouveau pacte social et une nouvelle organisation permettant l'agilité.

Traits d'union

#dynamiser

Créer les conditions d'attractivité du territoire

Conception d'écosystèmes innovants, soutien à l'économie, meilleure connaissance du territoire... La Poste crée les conditions pour développer l'efficacité et l'attractivité des territoires.

P. 12

#décarboner

La région montre le chemin

La Poste soutient des projets régionaux de reforestation, en partenariat avec le Centre régional de la propriété forestière. Quatre d'entre eux ont reçu le Label bas-carbone.

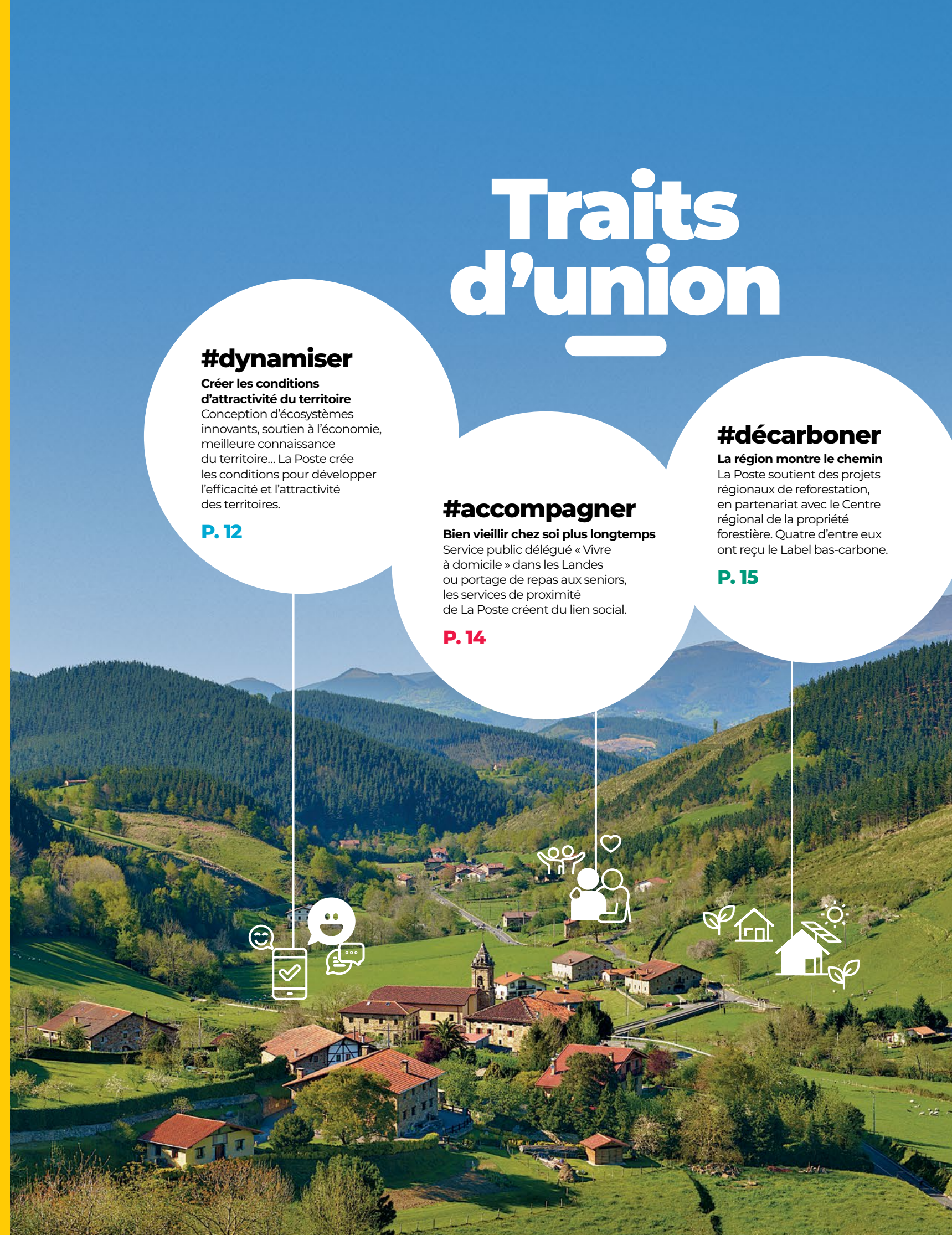
P. 15

#accompagner

Bien vieillir chez soi plus longtemps

Service public délégué « Vivre à domicile » dans les Landes ou portage de repas aux seniors, les services de proximité de La Poste créent du lien social.

P. 14



#dynamiser

Créer les conditions d'attractivité du territoire

Conception d'écosystèmes innovants, soutien aux petits producteurs et à l'activité des commerces, meilleure connaissance du territoire..., autant de perspectives pour un développement local.

À deux pas de la gare SNCF et à une heure de Bordeaux, l'hôtel des Postes d'Arcachon va contribuer à l'attractivité économique de la ville en offrant une mixité d'usages et d'innovations de services adaptés aux nouveaux modes de vie et de travail. D'un montant de 1,8 million d'euros, ce projet est piloté par Poste Immo, filiale immobilière de La Poste. Dès ce printemps, de nouveaux espaces seront proposés aux Arcachonnais, touristes et actifs nomades. Le site abritera un espace de coworking⁽¹⁾ en partenariat avec le réseau Startway, premier acteur indépendant de coworking en France. Cet espace de plus de 1 000 m² accueillera des entrepreneurs locaux, start-up, salariés de grands groupes et voyageurs d'affaires qui bénéficieront des services essentiels (Internet, mobilier

100% artisanal « made in France », imprimantes, restauration rapide, etc.) dans le confort et la confidentialité des bureaux privatifs. Le site abritera également une expérimentation de coliving⁽²⁾ constituée de quatre studios de 15 m² et d'un T2 de 29 m². Un des quatre studios et le T2 seront accessibles pour les personnes à mobilité réduite. Depuis décembre 2020, le bureau de poste, situé au rez-de-chaussée du bâtiment, a rouvert ses portes après avoir bénéficié de travaux de modernisation. Les clients disposent désormais de nouveaux outils numériques : table connectée pour recharger leur téléphone, accès Wi-Fi gratuit... Une offre touristique leur est aussi proposée, avec une borne pour transformer leurs photos en cartes postales, un écran tactile pour accéder aux informations locales, des accessoires de téléphonie (batteries, perches), etc. La ville d'Arcachon travaille depuis de nombreux mois avec La Poste pour favoriser la réhabilitation de l'hôtel des Postes et lui permettre de s'ouvrir sur la ville. La création d'un espace de coworking s'inscrit pleinement dans la dynamique souhaitée par la municipalité pour créer un écosystème innovant autour de la nouvelle économie et du numérique.

(1) Bureaux partagés.
(2) Habitat partagé.



« Je veux saluer ce projet global de réhabilitation de l'hôtel des Postes, que je soutiens et qui vient apporter une réponse concrète aux entrepreneurs, c'est-à-dire pouvoir travailler et vivre à Arcachon. »
Yves Foulon,
maire d'Arcachon



« Ce chantier illustre le savoir-faire des équipes de Poste Immo en matière de réhabilitation de bâtiments remarquables. Il participe à la redynamisation des territoires et au nouveau souffle impulsé par la ville d'Arcachon au sein de ce quartier emblématique en pleine mutation. Il perpétue ainsi l'ancre de La Poste au cœur de nos cités. »
Philippe Corbel,
directeur régional de Poste Immo



PLUS D'ACTUS SUR
LES SAVOIR-FAIRE
DE POSTE IMMO
<https://www.poste-immo.fr/>



Depuis 2017, 561 communes de la région ont engagé un projet d'adressage.

2
CORRÈZE

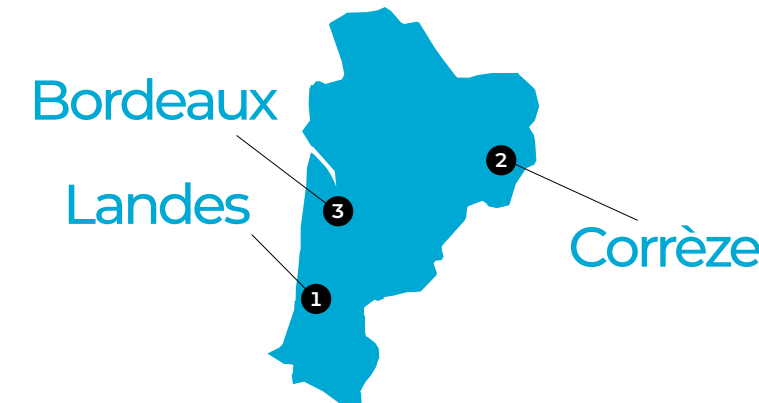
Une meilleure connaissance du territoire

Assurer le déploiement de la fibre, simplifier l'accès aux secours, faciliter les livraisons... la qualité de l'adressage est cruciale. La solution d'aide à la dénomination et la numérotation des voies de La Poste est liée au programme « 100% fibre 2021 » du département, établi dès 2017 avec le CD19 et l'ADM19. La Poste est, depuis, associée au suivi d'avancement du projet. Objectif : échanger à propos du besoin des communes, en complément des offres locales telles celles du Syndicat de la Diège. Depuis 2017, 125 communes de Corrèze ont confié leur projet d'adressage à La Poste. Cinq cent soixante et une communes de la région ont signé pour ce service depuis sa création.

1
LANDES

Soutenir les artisans et producteurs locaux

Spécialisée dans la vente en ligne de produits locaux, l'entreprise landaise Tauziet&Co s'efforce d'offrir une transparence totale quant à la qualité et à l'origine de ses produits. Pour assurer ses livraisons, elle a choisi l'offre réfrigérée de Chronopost. « Grâce à cette logistique du froid innovante, nous respectons le délai des vingt-quatre heures et le suivi de la chaîne du froid. Il est impératif que nos produits, de qualité, arrivent dans une extrême fraîcheur », explique Géraldine Sillègue, directrice de Tauziet&Co. Les produits sont expédiés partout en France en vingt-quatre heures.



3
BORDEAUX

Aider les commerçants à poursuivre leur activité

Pour organiser ses livraisons et sa logistique de proximité, la chocolaterie bordelaise Hasnaâ a choisi Urby, filiale de La Poste spécialiste du dernier kilomètre à vélo cargo. « Urby gère la livraison de nos marchandises depuis notre atelier rue Fondaudège vers notre boutique dans l'hypercentre et vers nos clients, indique son directeur général, Vincent Ferreira. La solution de stockage temporaire et la gestion des cartons usagés nous aident beaucoup. Nous avons vite vu nos limites entre le coût du carburant, le temps passé et la logistique, et cela permet d'étendre considérablement notre zone de chalandise. »



#accompagner

Bien vieillir chez soi plus longtemps

Initiée par le Département des Landes et La Poste, la société XL Autonomie met en œuvre le service public délégué « Vivre à domicile » pour réduire la fracture du grand âge. Rencontre avec Jeanne, bénéficiaire du service, et Murielle Laborde, son accompagnante.

Jeanne est un exemple atypique parmi les seniors landais qui disposent des services « Vivre à domicile ». À 91 ans, elle vit seule depuis 1985 à Grenade-sur-l'Adour. Elle accueille ses visiteurs debout, faisant fi de son déambulateur. La vieillesse, c'est visiblement pour les autres, pas pour Jeanne. Jeanne est juste seule. Une de ses nièces s'occupe d'elle à distance et a mis en place le dispositif « Vivre à domicile », dédié aux seniors landais, avec des services adaptés à ses besoins : téléassistance, visite régulière d'une factrice (qu'elle adore), tablette numérique, le tout avec le soutien d'une accompagnante dédiée, Murielle, postière engagée auprès des bénéficiaires du service.

Entre Murielle et Jeanne s'est installée une relation étonnante de naturel et de respect mutuel. Murielle coordonne les services utilisés par Jeanne et la soutient au besoin. La tablette Ardoiz (développée par une filiale de La Poste) n'a plus de secret pour Jeanne. Murielle confirme l'impact positif de la tablette sur les seniors qu'elle suit : « Au début, les aînés ont besoin de moi pour démarrer et comprendre son fonctionnement. Mais ensuite, certains deviennent accros ! » Murielle sait combien ses visites et ses appels téléphoniques sont importants pour Jeanne : « Nous nous adaptons aux attentes de chacun des bénéficiaires. Tous n'ont pas souscrit aux mêmes services, cela varie selon le degré d'autonomie. Mais tous ont besoin de conseils et d'écoute. Le lien, l'humain, c'est cela l'essentiel ! »

500 000 personnes âgées devraient bénéficier de la livraison de repas en 2024 (source : TNS et CSA)



GIRONDE

Un repas pour renforcer le lien social



À Biganos et à Mios, les facteurs livrent plus de 500 repas par semaine à 88 bénéficiaires.

Le portage de repas par les facteurs se développe en concertation avec les collectivités et les instances de coordination locales. Un nouveau service de portage de repas est actif depuis janvier pour les CCAS de Biganos et de Mios (33), en partenariat avec la cuisine centrale Sogeres, à Bordeaux. Se faire livrer un repas quotidien par une personne de confiance permet aux seniors de continuer à vivre chez eux. C'est également un moyen de renforcer le lien social, grâce à un moment convivial d'échange humain.



#décarboner

Compensation carbone : la région en bonne place

En Nouvelle-Aquitaine, quatre projets de reforestation, soutenus par La Poste, ont obtenu le Label bas-carbone⁽¹⁾. Deux d'entre eux sont situés en Haute-Vienne. Les deux autres se trouvent dans le Pays basque et en Dordogne.

Dans le sud de la Haute-Vienne, le châtaignier a encore de beaux jours devant lui. Il y a cinq ans, 14 propriétaires se sont lancés dans deux projets forestiers, en plein cœur du parc naturel régional Périgord-Limousin : des boisements de terres vides, avec des essences de production et le balivage de taillis bien venants de châtaignier. Ces propriétaires ont bénéficié de l'accompagnement technique du Centre régional de la propriété forestière (CRPF) et du soutien de La Poste. Ils prévoient de « séquestrer » 1 500 tonnes de CO₂ supplémentaires, sur une surface de 18 hectares, visant ainsi à atténuer le changement climatique. En janvier 2020, les deux projets ont obtenu le Label bas-carbone, attribué par le ministère de la Transition écologique pour une durée de trente ans. « Nous sommes partenaires de La Poste depuis 2015. L'aide de La Poste a été bénéfique, puisqu'elle a permis de concrétiser plus de 18 hectares, mais aussi à des propriétaires

de compléter un financement qu'ils n'auraient pu engager seuls », indique Dominique Cacot, correspondante forêt et carbone du CRPF Nouvelle-Aquitaine. Dans les Pyrénées-Atlantiques, le projet de reforestation de la vallée d'Hergaraï, piloté par la SCIC Sugarai, avec l'appui du CRPF, a lui aussi obtenu le Label bas-carbone. Ce projet a pour vocation d'assurer la neutralité carbone du G7 qui s'était tenu à Biarritz en 2019. En complément de la démarche de compensation carbone, ce programme de reboisement de 25 hectares met également en avant des cobénéfices socio-économiques et environnementaux. La SCIC Sugarai prévoit de créer une activité complémentaire de sciage, dans un contexte où il n'existe plus de capacité locale, alors que le besoin est en augmentation. L'objectif de la coopérative est d'accompagner le développement d'une filière d'écoconstruction au Pays basque, portée par les élus de la communauté d'agglomération. Le bois, lui aussi, a de l'avenir. Engagée depuis vingt ans dans une démarche de réduction de ses émissions de CO₂, La Poste a lancé des projets de compensation carbone au Kenya, au Pérou et au Cambodge.



25 hectares sont concernés par le programme de reboisement de la vallée d'Hergaraï (64).

« Nous avons fait le choix de travailler exclusivement avec des entreprises locales. Une partie des travaux a été réalisée par une association d'insertion. Le financement de La Poste permet donc de former de nouvelles personnes aux travaux forestiers. En ce qui concerne la partie environnementale, nous avons planté des essences en mélange, nous avons recréé des ripisylves⁽²⁾ et toutes les propriétés concernées bénéficieront de la certification environnementale PEFC. »

Gilen Igoa Olhagaray, animateur du projet compensation carbone en Pays basque pour le CRPF



(1) Lancé par le gouvernement en 2019, il permet de certifier des projets de réduction d'émissions de gaz à effet de serre et de séquestration carbone dans tous les secteurs et de les valoriser économiquement.

(2) Formations végétales qui se développent sur les bords des cours d'eau.

La Poste occupe en France une place singulière

Brice Teinturier est le directeur général délégué d'Ipsos, l'institut de sondage chargé par La Poste d'organiser la démarche participative à la source de son plan stratégique La Poste 2030. Pour *Postéo*, cet observateur attentif de la société française dresse un bilan des attentes exprimées, à l'égard de La Poste, par les parties prenantes, et en particulier, par les élus.

MINI-CV

2017
Publication de l'essai
« Plus rien à faire, plus rien à foutre » – *La vraie crise de la démocratie.*

2010
Directeur général délégué d'Ipsos.

2005
Directeur général adjoint de TNS Sofres.



RÉFLEXIONS

Par l'ampleur des parties prenantes qui ont été interrogées, des postiers bien sûr, mais aussi le grand public, des élus, des fournisseurs, des start-up, des clients pros..., la démarche participative La Poste 2030 montre que La Poste occupe, en France, une place singulière, qu'elle n'est pas une entreprise comme les autres. L'analyse des perceptions indique que La Poste favorise l'accessibilité, crée du lien humain, de l'ancrage dans les territoires. Mais elle est aussi perçue comme une marque servicielle devant répondre à des enjeux précis de qualité de service, face à des clients de plus en plus exigeants. Cette polarité est à l'image de la France d'aujourd'hui; d'un côté, les Français sont en attente d'ancrage, de tradition, de repères, et La Poste joue bien ce rôle. En même temps, ces mêmes Français attendent que cette institution soit en mesure de répondre aux enjeux les plus récents de la modernité. Et leurs représentants, les élus donc, se font les porte-parole des attentes des Français, en matière de solutions et de services. Ces élus sont ainsi particulièrement sensibles à l'accompagnement des seniors, mais aussi à la présence postale dans les territoires. Ils sont très attentifs à ce qui peut favoriser la dynamisation des territoires, et c'est pour La Poste un réel défi que de parvenir à maintenir, dans

le futur, son maillage territorial. Ils anticipent aussi une Poste qui serait le relais des institutions, où, à titre illustratif, le vote électronique et par correspondance pourrait être facilité, grâce à la collecte par les postiers des votes à domicile. Cette dimension d'accompagnement est celle à laquelle les Français, par la voix de leurs élus, sont le plus sensibles. *In fine*, organiser ce type de démarche participative me semble fondamental pour une entreprise. Une entreprise doit aujourd'hui être capable de s'adresser à l'ensemble de ses parties prenantes. L'intelligence collective n'est pas qu'une formule. Les citoyens collaborateurs ont des choses à dire et, réunis ensemble, ils sont susceptibles de produire un surcroît d'intelligence. Ces schémas de coopération sont des schémas d'avenir, ce sont, selon moi, les organisations les plus capables de mobiliser ces formes de participation qui seront les plus performantes.