

P. 6 Grand format
Recensement
de la population :
les facteurs mobilisés

P. 8 D'intérêt général
Des solutions numériques
de confiance

P. 12 Traits d'union
Un La Poste relais,
cité des Aygaldes
à Marseille



postéo

PROVENCE-ALPES-CÔTE D'AZUR





Christine Bord Le Tallec,
déléguée régionale du groupe La Poste
en Provence-Alpes-Côte d'Azur

Le 8 mai 2024, la Flamme Olympique fera son entrée dans le Vieux-Port de Marseille à bord du *Belem*, le célèbre trois-mâts qui a traversé les océans et les époques. Ce sera un moment historique et symbolique pour notre région, qui accueillera plusieurs épreuves des Jeux Olympiques et Paralympiques de Paris 2024. Ce sera aussi un moment de fierté pour La Poste, « Supporteur Officiel » de cet événement planétaire, qui accompagnera la Flamme Olympique tout au long de son parcours en France.

La Poste et les Jeux Olympiques et Paralympiques partagent des valeurs communes, qui sont au cœur de nos missions et de nos engagements. La performance, bien sûr, qui nous pousse à nous dépasser et à innover pour répondre aux besoins de nos clients et de nos partenaires. L'inclusion, également, qui nous engage pour favoriser la diversité et l'accessibilité pour tous, à travers nos services de proximité et nos actions de solidarité. L'environnement, enfin, qui nous incite à réduire notre empreinte écologique et à promouvoir une mobilité durable, comme le fait Paris 2024 avec l'ambition de diviser de moitié l'empreinte carbone des jeux.

Notre partenariat avec les Jeux Olympiques 2024 se traduit par un engagement concret et quotidien de nos équipes, qui œuvrent pour faire vivre l'esprit Olympique sur tout le territoire. Nous participons à la promotion des Jeux auprès du grand public, en proposant des animations, des produits et des services dédiés. Le 8 mai 2024, nous serons tous réunis pour accueillir la Flamme Olympique à Marseille, et pour célébrer les valeurs de l'Olympisme. La Poste sera fière d'être à vos côtés, pour faire de ces Jeux un moment inoubliable et inspirant.



Le cahier régional de Postéo est édité par la délégation régionale du groupe La Poste en Provence-Alpes-Côte d'Azur. **Directrice de la publication :** Christine Bord Le Tallec. **Directrice de la rédaction :** Christine Bord Le Tallec. **Rédactrice en chef :** Anne Balestier. **Rédactrice :** Anne Balestier. **Crédits photo :** médiathèque du groupe La Poste, Adobe stock, Timoté Leclerc. **Pages nationales – Directrice de la publication :** Marie-Aude Dubanchet. **Directrice de la rédaction :** Fabienne Rougeot. **Rédactrice en chef :** Aurélie Dehecq. **Crédits photo :** médiathèque du groupe La Poste, DR. Mentions légales La Poste. blackzeep – Adobe Stock. **Conception et réalisation :** HAVAS Paris. **Imprimerie :** Gutenberg Networks. Imprimé en France. **Dépôt légal :** mars 2024. Ce magazine est imprimé sur du papier issu de sources responsables. Dans cette publication, le masculin est le plus souvent utilisé comme représentant des deux sexes sans discrimination à l'égard des femmes et des hommes, et dans le seul but d'alléger le texte.



La version PDF de ce document est conforme aux normes d'accessibilité PDF/UA (ISO 14289-1), WCAG 2.1 niveau AA et RGAA 4.1 à l'exception des critères sur les couleurs. Elle est ainsi accessible aux personnes handicapées moteurs qui naviguent uniquement au clavier, aux personnes déficientes visuelles qui utilisent une synthèse vocale et / ou une plage braille, à toutes celles et ceux qui doivent personnaliser l'affichage (malvoyance, dyslexie...).



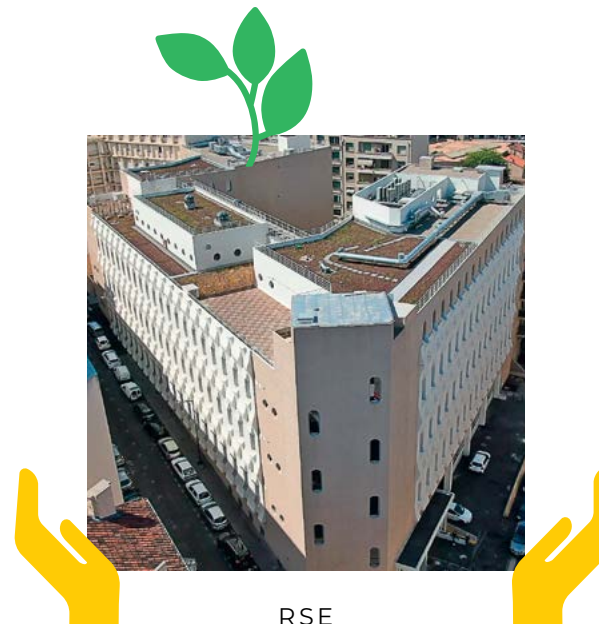
Fiers d'être « Supporteur Officiel » de Paris 2024

PROVENCE-ALPES-CÔTE D'AZUR

Facteurs de fierté

8

postiers relayeurs porteront la Flamme Olympique en région Provence-Alpes-Côte d'Azur.



RSE

Un label pour La Poste Immobilier

La Poste Immobilier, foncière du groupe La Poste, vient d'obtenir le label « Engagé RSE » niveau 3 confirmé. Ses équipes régionales ont participé à cette certification puisque les bâtiments réhabilités de l'hôtel des Postes de Marseille Colbert et du Triangle Saint-Charles font partie des sites audités. Toitures végétalisées, récupération des eaux de pluie, abris à insectes et nichoirs à oiseaux font notamment partie des dispositifs mis en œuvre lors de la réhabilitation du bâtiment Triangle Saint-Charles, un îlot de diversité au cœur de la ville. Ce label distingue les actions RSE menées par La Poste Immobilier depuis plusieurs années autour de quatre axes : l'entreprise veille à ce que ses activités aient un impact environnemental positif, agit en faveur d'une ville durable, s'attache à être un employeur responsable et, enfin, s'organise pour promouvoir les plus hauts standards d'intégrité.



NUMÉRIQUE

Des ateliers sur mesure pour les seniors

À Aix-en-Provence, La Poste, en partenariat avec la mairie, a décidé de pérenniser l'organisation d'ateliers numériques pour les seniors au sein du bureau de poste d'Aix La Rotonde. Cette initiative, lancée à la fin 2023, a rencontré un vif succès auprès de ce public pour qui le numérique est souvent complexe à appréhender. Proposés deux fois par mois, ces ateliers permettent aux participants, réunis en petits groupes de dix personnes, de poser leurs questions à l'équipe du bureau de poste. Les seniors rencontrent souvent les mêmes difficultés dans la manipulation de leur smartphone. Ces ateliers les accompagnent dans la prise en main et leur permettent de découvrir d'autres produits et services numériques adaptés à leurs besoins.

Chiffres clés

Jusqu'à 10%

de baisse des consommations d'énergie des bâtiments grâce aux comportements des habitants.
(Source : Sobre Energie.)

3

départements de la région ont choisi la solution de Cesu social de Domiserve : les Bouches-du-Rhône, les Alpes-Maritimes et les Alpes-de-Haute-Provence.



ÉNERGIE

Sobriété pour le centre hospitalier

À Carpentras, le centre hospitalier (CH) a confié à Sobre Energie, filiale de la Caisse des Dépôts et du groupe La Poste, spécialisée dans l'intelligence énergétique des bâtiments, l'audit énergétique de son bâtiment principal de 12 000 m² et d'un Ehpad. Le CH souhaite mieux comprendre la répartition de ses consommations et identifier les pistes d'amélioration pour réduire son empreinte carbone et réaliser des économies. Les experts de Sobre Energie réaliseront un état des lieux complet et rédigeront des recommandations chiffrées (coûts à prévoir et économies attendues) pour aider à réduire la consommation à court, moyen et long terme. Ces audits permettront également d'étudier la possibilité d'installer des sous-compteurs afin de mesurer les consommations par usages et par pôles. L'ensemble des conclusions seront présentées avant l'été.



4



SOCIAL

Le Cesu Domiserve adopté

Domiserve, filiale de La Banque Postale, s'associe au conseil départemental des Bouches-du-Rhône pour fournir des Cesu⁽¹⁾ aux 2500 bénéficiaires de l'allocation personnalisée d'autonomie (APA) et de la prestation de compensation du handicap (PCH). Depuis décembre 2023, chaque bénéficiaire reçoit à son domicile un carnet de chèques ou se voit créditer son compte Cesu en ligne correspondant au nombre d'heures d'intervention prévu dans le cadre de son plan d'aide. Cette solution permet de lutter contre le travail illégal, de sécuriser le paiement des aides sociales et de simplifier la vie des bénéficiaires, qui ne sont plus tenus de conserver les justificatifs de leurs dépenses. Elle garantit également pour le financeur la récupération des aides financières non utilisées par les bénéficiaires.

(1) Chèque emploi service universel.

Chiffre clé

11 800

entreprises et 173 500 salariés œuvrent pour l'économie sociale et solidaire en Provence-Alpes-Côte d'Azur.
(Source : le site de la Cress PACA.)



PARTENARIAT

Développer l'économie sociale et solidaire

La Chambre régionale de l'économie sociale et solidaire (Cress) de Provence-Alpes-Côte d'Azur, le groupe La Poste et La Banque Postale ont signé une convention de partenariat pour lancer un programme d'action pour favoriser le développement de l'ESS dans la région. Il s'articule autour de quatre axes de collaboration : soutenir le développement territorial et la cohésion sociale, accompagner les acteurs de l'ESS dans la transition écologique et numérique, développer les achats socialement et écologiquement responsables, accompagner les entreprises de l'économie sociale et solidaire dans leurs démarches et solutions de placements responsables. Ce partenariat illustre pleinement les valeurs de l'ESS : la collaboration et le partage au service de tous avec pour ambition de soutenir davantage les acteurs locaux de cette économie.

5



CODE DE LA ROUTE

Des sites postaux pour passer le Code

En Provence-Alpes-Côte d'Azur, 85 sites postaux organisent des examens du Code de la route et accueillent 1 620 candidats par semaine en moyenne. Si une majorité de ces sites proposent des sessions collectives, La Poste va accroître son offre de salles individuelles au sein des bureaux de poste. Le candidat est accueilli par un chargé de clientèle qui l'accompagne dans un bureau individuel sécurisé. À ce jour, 25 salles individuelles sont installées dans les bureaux de poste de la région. 20 autres devraient ouvrir au premier semestre 2024, dont la moitié dans les bureaux de poste de la ville de Marseille.



Recensement de la population : les facteurs mobilisés à Garéoult

Garéoult fait partie des six communes de la région Provence-Alpes-Côte d'Azur qui ont choisi La Poste pour le recensement de la population. Les équipes de la mairie ont préparé cette opération depuis l'été dernier afin de répertorier les nouvelles habitations de la commune depuis le dernier recensement. De son côté, La Poste a assuré la prestation entre les mois de janvier et février derniers dans le cadre d'une expérimentation de trois ans, menée avec l'Insee. Après une première phase de repérage, l'équipe des huit facteurs recenseurs, formés et assermentés pour le recensement de la population, a distribué un mode opératoire dans les boîtes aux lettres incitant au recensement en ligne. Les tournées suivantes ont été dédiées à relancer les habitants et, lorsque cela était nécessaire, à remplir le formulaire à leurs côtés. Retour d'expérience à Garéoult, où la mairie et La Poste ont mis leurs expertises en commun pour que la campagne de recensement 2024 soit un succès.

Angelina Silva, l'une des factrices de Garéoult, a assuré le recensement des habitants de la commune.

G.R.A.N.D F.O.R.M.A.T

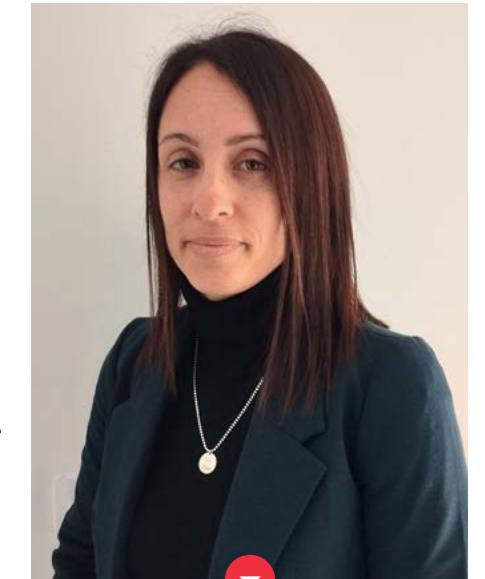


« Le recensement de la population est important pour nous car il permet de recevoir des dotations de l'État correspondant au nombre d'habitants. Je suis très satisfait d'avoir eu recours à La Poste pour le recensement, car les facteurs sont des experts et connaissent parfaitement la commune. Pour les opérations précédentes, nous embauchions des contractuels qui avaient souvent une connaissance partielle de Garéoult, et la campagne durait entre deux et trois mois. Cette année, avec La Poste, en seulement dix jours, nous avons déjà recensé la moitié de notre population. »

Gérard Fabre, maire de Garéoult (83)

« Pour moi, le recensement a commencé au mois de juin avec l'actualisation des plans d'urbanisme depuis le dernier recensement. En cinq ans, à Garéoult, 300 nouvelles adresses ont été créées, il fallait donc les ajouter à la base d'adresses et actualiser les anciennes. J'ai ensuite divisé la ville en 12 districts pour que chaque agent ait environ 300 logements à recenser. Le 5 janvier, la mission a commencé sur le terrain avec des tournées de reconnaissance et une demi-journée de formation. La semaine suivante, j'ai travaillé en étroite collaboration avec les équipes de La Poste qui étaient sur le terrain. J'ai pu suivre la progression du recensement en direct sur une application. »

Isabelle Étienne, coordinatrice communale chargée du recensement à la mairie de Garéoult



« Le recensement est un service de proximité pour lequel le facteur a toute légitimité du fait de son ancrage dans le territoire : huit facteurs se sont portés volontaires pour effectuer cette mission à Garéoult. Mission durant laquelle ils ont été détachés de leur activité postale. Ce partenariat a permis à la municipalité de s'appuyer sur la bonne connaissance du territoire des postiers. En retour, les facteurs ont apprécié cette activité pour le contact avec les citoyens. Les résultats obtenus témoignent de leur professionnalisme et de la marque de confiance dont ils bénéficient. Cette première expérience est donc réussie à plus d'un titre. »

Ursula Bova, responsable exploitation et service client La Poste, établissement Brignoles Provence Verte – plateforme de préparation et de distribution courrier (PPDC)

200 facteurs formés agents recenseurs en 2024.



Des solutions numériques de confiance au service des collectivités

Quelle que soit leur taille, les collectivités territoriales ont un besoin croissant de services numériques. Tiers de confiance numérique, La Poste leur apporte un accompagnement spécifique et leur propose des solutions certifiées, éthiques et souveraines qui sécurisent leurs services.

État civil, urbanisme, gestion administrative, transport, énergie... Dans tous les domaines, la digitalisation s'accélère. Avec elle, les besoins de solutions numériques de confiance, de sécurisation des flux, d'hébergement et de conservation des données se renforcent. 94% des collectivités se disent en effet menacées par des attaques cyber en 2023⁽¹⁾.

Un défi technique et éthique

Le numérique de confiance est un véritable enjeu. C'est aussi un défi technologique et éthique que le groupe La Poste relève avec sa filiale numérique Docaposte. Celle-ci maîtrise toute la chaîne de valeur du numérique et développe notamment des services de confiance autour de la signature, de la lettre recommandée, du vote et de l'archivage électroniques... Forte de son expertise et de sa volonté d'apporter

des services de confiance, Docaposte est le chef de file du projet NumSpot qui propose une offre de cloud indépendant et souverain. Ce savoir-faire est également mis au service des élus, qui peuvent compter sur plus de 6 500 collaborateurs de Docaposte pour les accompagner dans la mise en œuvre de projets numériques bâtis autour de briques numériques de confiance.

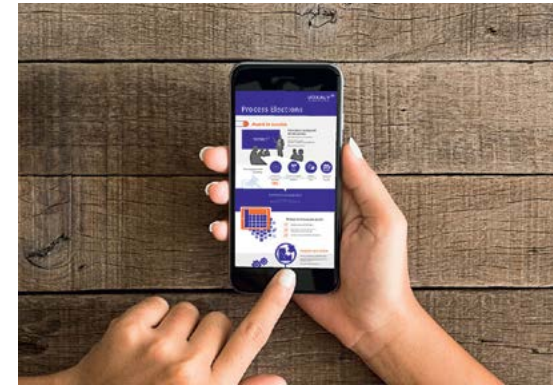
Une légitimité tirée des certifications les plus exigeantes

En tant que tiers de confiance numérique, La Poste veille à offrir les meilleurs niveaux de sécurité et de certification. Avec ses solutions numériques éthiques et souveraines, Docaposte se distingue par des choix forts en matière de sécurité. La filiale couvre toute la chaîne de valeur de la donnée (identification, transaction et conservation) avec des solutions

conformes au règlement européen eIDAS⁽²⁾, ou encore avec L'Identité Numérique La Poste qui est la seule identité électronique attestée conforme au niveau de garantie substantiel par l'ANSSI⁽³⁾. La solution d'archivage électronique de La Poste est quant à elle certifiée NF461, ce qui pérennise la valeur légale des informations archivées, en garantissant la durabilité des documents. Mettre la confiance au cœur de ses services numériques, veiller à la protection des données et les héberger dans quatre data centers en France opérés par ses propres équipes... c'est ainsi que La Poste prolonge son positionnement historique de tiers de confiance du monde physique dans le monde numérique. Un numérique qu'elle veut aussi accessible à tous : en 2023, La Poste a détecté, accompagné, formé et équipé aux usages numériques 646 000 personnes.

(1) Note de conjoncture data, IA, cybersécurité dans les territoires, tendances 2023 - Le groupe La Poste et la Banque des Territoires.
(2) Electronic Identification, Authentication and Trust Services est un règlement de l'Union européenne sur l'identification électronique et les services de confiance pour les transactions électroniques au sein de l'Union européenne.
(3) Agence nationale de la sécurité des systèmes d'information.

Le vote électronique plébiscité dans le Gard



En 2022, lors des élections professionnelles, le conseil départemental du Gard a choisi le vote électronique. Il a confié l'organisation du scrutin à Voxaly, une marque de Docaposte. Grâce à cet outil de vote en ligne simple et intuitif, assurant un haut niveau de sécurité, de fiabilité et de confidentialité, les agents, les organisations syndicales et l'administration ont vu leur expérience nettement améliorée. Les agents ont bénéficié de plus de temps (huit jours et sans contrainte horaire) pour voter d'où ils le souhaitent. Les organisations syndicales et l'administration, comme observateurs du scrutin, ont pu suivre le taux de participation en temps réel pour chaque instance. Aucune erreur de dépouillement n'est possible, et les résultats ont été connus dès la clôture du vote.

Témoignage

« Face à la complexité de l'exercice du mandat local, l'AMF 53 propose à ses adhérents des formations éligibles au compte personnel de formation (CPF), afin de développer les compétences des élus locaux. À la suite de nombreuses sollicitations, elle a mis en place, en partenariat avec le groupe La Poste, des sessions de sensibilisation sur l'accès au CPF par FranceConnect grâce à L'Identité Numérique La Poste. Ce fut une coopération exemplaire d'accompagnement au service des élus. »

Bruno Jézéquel,
directeur de l'Association des maires, adjoints et présidents de communautés de la Mayenne (AMF 53)

Une offre de cybersécurité pour les collectivités territoriales et les PME

Anticipation des attaques, protection des systèmes, gestion de crise... Le pack cyber de Docaposte offre une réponse complète, avec un interlocuteur unique, au besoin de sécurisation informatique face à la cybercriminalité.

Le groupe La Poste et la Banque des Territoires publient la seconde édition de la note de conjoncture data, IA et cybersécurité dans les territoires.



DÉCOUVREZ-LA EN SCANNANT LE QR CODE CI-CONTRE

UN NUMÉRIQUE DE CONFIANCE AU SERVICE DE TOUS

Les acteurs publics font évoluer leurs organisations, leurs usages et leur relation avec les citoyens, pour relever les défis de la transformation numérique. Docaposte, filiale du groupe La Poste, les accompagne avec des solutions et des services numériques de confiance, sécurisés et conformes aux réglementations en vigueur.



Plus de
120 millions
de signatures
électroniques par an



9 millions
d'électeurs appelés
à voter sur les plateformes
de Docaposte (élections
professionnelles, CSE...)



10,4 millions
de coffres-forts
numériques
Digiposte ouverts



4,2 millions
de comptes actifs
Identité Numérique
La Poste en France,
première et seule Identité
Numérique certifiée
eIDAS⁽¹⁾



Plus de
5 millions
de lettres recommandées
électroniques distribuées
avec AR24



18 millions
d'utilisateurs de Pronote,
premier hébergeur
de données scolaires
en France



1,1 million
d'actes transmis
en préfecture
par les collectivités
avec FAST-ACTES



14 000
convocations aux conseils
municipaux et réunions envoyées
par 409 collectivités avec le porte-
documents numérique FAST-ÉLUS

Traits d'union

#dynamiser

Dans le quartier des Aygaldes à Marseille, La Poste a ouvert un La Poste relais dans les locaux de l'association Arborescence, acteur de la médiation numérique depuis plus de vingt ans. La Banque Postale, de son côté, accompagne le dynamisme du centre-ville de Grasse en finançant la reprise de locaux commerciaux vacants afin de les réhabiliter en espaces premium pour de futurs locataires.

P. 12

#accompagner

En région Provence-Alpes-Côte d'Azur, La Poste s'impose peu à peu comme un acteur incontournable du bien vieillir à domicile grâce notamment au développement du portage de repas par les facteurs.

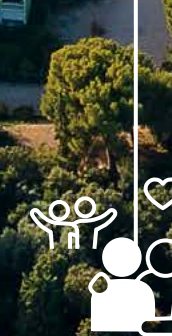
P. 14

#connecter

Implantée au cœur du quartier Montfavet en Avignon, la Place des Services est un nouveau concept de tiers-lieu d'hyper-proximité de La Poste, alliant présence humaine et services connectés.

P. 15

2540
repas portés
en moyenne
chaque jour
par les facteurs
en région PACA
en 2024.



#dynamiser

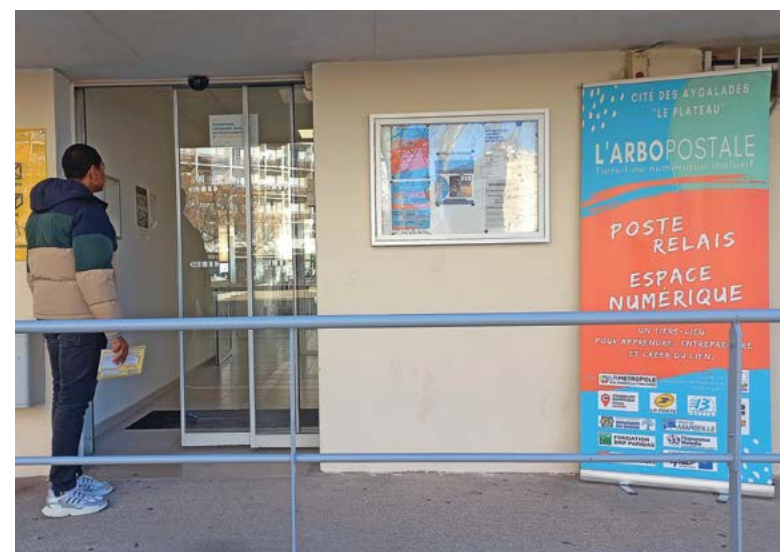
Un La Poste relais au cœur de la cité des Aygalades à Marseille

Depuis avril 2023, les 6 000 habitants des Aygalades ont accès aux services de La Poste au plus proche de chez eux, grâce à un La Poste relais adossé à une association locale : Arborescence. Acteur de la médiation numérique depuis vingt ans, l'association entretient un lien étroit avec les habitants des quartiers nord de la ville de Marseille.

Elle favorise l'accès à la culture par le numérique, pour tous les âges. Elle organise des ateliers de formation à l'utilisation des smartphones, des journées de prévention autour de la santé mettant l'accent sur les outils numériques, des séances de sport pour les seniors avec des consoles de jeux, ou encore des rencontres parents et enfants pour échanger sur l'usage des écrans. Lorsque La Poste a pris la décision de s'implanter au cœur de ce quartier, Arborescence, qui partage ses valeurs d'inclusion et de proximité, s'est imposée comme une évidence. Grâce à ce nouveau point de contact, les locataires des 598 logements de la résidence et des alentours peuvent bénéficier des services de La Poste en bas de leur immeuble. « Le La Poste relais fait partie du nouveau site d'accueil baptisé "L'Arbopostale" qui comprend également un tiers-lieu numérique inclusif. Grâce aux services de La Poste, nous avons un public de tous âges et c'est l'occasion de mieux faire connaître nos actions. Les liens entre

le numérique et La Poste sont par ailleurs très nombreux, ce qui facilite le pont entre nos deux activités », explique Martine Malhomme, directrice de l'association Arborescence. Jean-Christophe Carré, président de la Commission départementale de présence postale territoriale (CDPPT) des Bouches-du-Rhône et maire de Maussane-les-Alpilles, a participé activement au projet et s'en félicite : « Avant, pour envoyer un colis, il fallait aller au bureau de poste Saint-Louis. Grâce à ce La Poste relais, les habitants des Aygalades ont désormais accès aux services de La Poste en bas de chez eux... C'est un soulagement pour beaucoup d'habitants, notamment les plus âgés. »

6 000 habitants vivent dans le quartier des Aygalades à Marseille.



« À l'origine de ce projet, ce sont les habitants du quartier qui souhaitent retrouver un service public au cœur de la cité, en l'occurrence, La Poste. Ce projet a été mené avec différentes parties prenantes : le groupe La Poste, le bailleur social 13 Habitat, la métropole, la mairie, le préfet délégué pour l'égalité des chances et les associations locales. En avril 2023, L'Arbopostale a ouvert ses portes avec deux

salariés dont une habitante de la cité. Ils accueillent le public chaque matin pour des ateliers de médiation numérique et les services de La Poste. C'est un lieu de rencontre et d'échange précieux pour les habitants du quartier, qui voient d'un très bon œil le retour des services publics au plus près de chez eux. »

Martine Malhomme, directrice de l'association Arborescence



La Banque Postale accompagne la redynamisation du centre-ville de Grasse

Depuis 2019, La Banque Postale et la ville de Grasse entretiennent une relation de confiance qui se concrétise une nouvelle fois cette année par le financement d'un projet central pour l'équipe municipale : la redynamisation du centre-ville.

La société d'économie mixte (SEM) foncière, Pays de Grasse Dynamiques, a pour objectif de transformer les locaux commerciaux vacants afin de renforcer l'attractivité du centre-ville. Pour cela, la ville souhaite proposer aux futurs locataires des espaces commerciaux premium réhabilités et redimensionnés. La Banque Postale a été retenue pour le financement à hauteur de 295 000 euros pour la réhabilitation de trois locaux commerciaux, au cœur d'un vaste projet de renouvellement urbain de 1,6 hectare à proximité directe du centre historique. L'acquisition par la SEM de ces bâtiments va permettre de redynamiser le centre-ville. Jérôme Viaud, maire de la commune, explique les contours de ce projet : « La ville de Grasse est l'une des plus engagées dans

le dispositif national Action cœur de ville. En cinq ans, nous avons multiplié les opérations de rénovation et réalisé près de 12 millions d'euros d'investissement. Ce nouveau projet mené avec La Banque Postale s'inscrit dans le cadre de la seconde phase de notre programme Action cœur de ville, au cours de laquelle de nombreuses réalisations permettront très concrètement de poursuivre la mutation de notre cité sur la période 2023-2026. »

La Banque Postale, un partenaire actif de la ville de Grasse

La Banque Postale est entrée en relation avec la ville de Grasse en 2018. En 2019, elle accordait son premier prêt à la commune pour la construction de la médiathèque Charles Nègre, un projet majeur pour redynamiser le cœur de ville, qui a été récompensé par l'obtention du prix architectural de l'Équerre d'argent. Depuis, de nombreux contrats de financement sont venus consolider cette relation partenariale. La Banque Postale est également partenaire de la Communauté d'agglomération du Pays de Grasse, de la société publique locale (SPL) Pays de Grasse Développement, et du centre hospitalier de Grasse.

La Poste au congrès des établissements publics locaux



Au mois de décembre 2023, le congrès des établissements publics locaux (EPL) s'est tenu à Cannes. L'occasion pour les équipes de La Poste d'aller à la rencontre des 1 401 EPL présents et de leur présenter les solutions du groupe La Poste pour les accompagner notamment en matière de financement, de services postaux, d'audit de voirie (Geoptis), mais aussi de présenter l'ensemble des nouveaux services de proximité. Pour La Banque Postale, participer à ce congrès a permis de consolider les partenariats existants et d'aller à la rencontre de clients potentiels. Ce marché représentait 2,9 milliards d'euros de besoin de financement et 70 EPL sont en cours de création. 1 établissement public local sur 4 est aujourd'hui client de La Banque Postale.

#accompagner

Plus de 2 500 repas livrés chaque jour par les facteurs en Provence-Alpes-Côte d'Azur

Face aux enjeux du vieillissement de la population, La Poste propose une offre de portage de repas. Un service qui favorise le lien social jusqu'à 6 jours sur 7 et rassure les familles.

La Poste coopère avec de plus en plus de partenaires pour livrer des repas à domicile aux seniors. Dans le Vaucluse, le Var, les Alpes-de-Haute-Provence et les Alpes-Maritimes, La Poste et le réseau Aide à domicile en milieu rural (ADMR), premier réseau national associatif de services à la personne, ont conclu un accord pour que les facteurs assurent le portage de repas à domicile. Au Pradet, le centre communal d'action sociale (CCAS) qui assurait lui-même le portage de repas depuis plus de vingt-cinq ans, est satisfait de l'avoir confié à La Poste.

En septembre 2023, la Communauté d'agglomération du Pays de Grasse a sollicité La Poste pour livrer plus de 400 repas par semaine aux seniors des communes de Cabris, Peymeinade, Saint-Vallier-de-Thiery, Saint-Cézaire-sur-Siagne, Le Tignet et Spéracèdes. La ville de Nice représente l'un des plus importants contrats de portage de repas, avec 700 livraisons par jour. Ce service, initié en 2021 pour trois ans, vient d'être reconduit. Dans les Alpes-Maritimes, les facteurs livrent en moyenne 1 500 repas par jour, dans plus de 50 communes. La mise en place de ce service a pour objectif de faciliter le maintien à domicile des seniors, mais aussi de garder un lien social. L'ensemble des facteurs qui assurent cette prestation sont formés au respect de la chaîne du froid. Au-delà du portage de repas, les postiers jouent un rôle de veille au domicile des personnes âgées, parfois isolées.



« Il est de notre devoir de répondre aux besoins croissants de nos aînés, en particulier dans les communes rurales du département du Var. C'est pourquoi nous devons intensifier nos efforts pour généraliser le service de portage de repas par les facteurs partout où cela est possible. J'ai pris l'initiative d'adresser un courrier à tous les maires du département pour les sensibiliser à l'importance de ce

service et les encourager à y adhérer. Dans ma commune de Cotignac, les repas livrés par les facteurs sont très appréciés par nos aînés et leur permettent de rester chez eux le plus longtemps possible. Nous devons continuer à travailler ensemble pour améliorer la qualité de vie de nos concitoyens les plus vulnérables. »

Jean-Pierre Véran, maire de Cotignac et président de l'association des maires varois



700 repas livrés par jour à Nice.

#connecter

Inauguration de la Place des Services, un nouvel espace au cœur du quartier Montfavet en Avignon

La Place des Services est un nouveau concept de tiers-lieu d'hyper-proximité de La Poste, alliant présence humaine et services connectés. Ce nouvel espace implanté au cœur du quartier Montfavet, au centre commercial Mistral 7 en Avignon depuis le mois de janvier 2024, a pour objectif de simplifier la vie des clients et des habitants en leur offrant des services adaptés qui facilitent leur quotidien.

Pour la première fois en France, une Place des Services est installée au sein d'un centre commercial. La Poste et Nhood ont choisi de s'associer afin de proposer un nouveau lieu de commerce et de proximité. Dans ce lieu pensé comme un espace de vie, animé par une postière régisseuse, les clients ont la possibilité de se faire livrer, en boutique ou dans les casiers connectés, les commandes faites chez les commerçants locaux depuis l'application mobile. Le lieu propose aussi des boutiques éphémères, une zone de télétravail et coworking, une cabine

d'essayage, une bibliothèque partagée, des produits et services postaux ainsi qu'un service de photocopie, d'impression et de scan. Enfin, le prêt d'objets, de jeux de société et d'électroménager complète l'offre sur place. « Ce site a pour volonté de créer de la vie de quartier et de faire le lien entre les habitants de Montfavet, les clients du centre commercial et les entreprises de la ZAC du pôle technologique Agroparc », souligne Tania Saillard, responsable du marché de l'hyper-proximité Place des Services. Grâce à ce nouvel espace d'accueil multiservice, La Poste se positionne en tant que partenaire privilégié des particuliers et des professionnels, avec un conseil sur mesure.



Un système innovant de consigne robotisée par la start-up Ouidrop



La Place des Services Mistral 7 dispose d'un Dropper : une consigne entièrement robotisée et autonome. La consigne permet de stocker jusqu'à 120 colis et elle est accessible durant les horaires d'ouverture de la galerie commerciale. Cette innovation technologique a été conçue par la start-up bordelaise Ouidrop. Elle a été soutenue par French IoT Impact x Technologie, le programme d'accélération des start-up numériques à impact du groupe La Poste. L'accompagnement de Ouidrop a débouché sur la formalisation d'un contrat commercial tripartite. Implantée pour la première fois au monde au Forum des Halles à Paris, cette innovation qui est fabriquée en France avait été présentée sur le stand du groupe La Poste au salon VivaTech en 2022.

« La confiance numérique est indissociable de la sécurité. Les collectivités ont besoin de solutions simples pour se protéger du risque cyber. »

À l'Agence nationale de la sécurité des systèmes d'information (ANSSI), **Guillaume Poupard** a piloté pendant huit ans la stratégie nationale de cybersécurité française. Chez Docaposte, il agit toujours pour l'intérêt général mais en apportant désormais des réponses concrètes aux collectivités locales et aux PME en quête de solutions numériques de confiance.

MINI-CV

2000

Chef du laboratoire de cryptologie à la Direction centrale de la sécurité des systèmes d'information (DCSSI, devenue l'ANSSI)

2010

Responsable des pôles sécurité des systèmes d'information et cyberdéfense à la Direction générale de l'armement (DGA)

2014

Directeur général de l'Agence nationale de la sécurité des systèmes d'information (ANSSI)

2023

Directeur général adjoint et membre du comité exécutif de Docaposte



RÉFLEXIONS

Quelle est aujourd'hui la réalité du risque numérique pour les collectivités locales?

La transformation numérique est indissociable de la sécurité numérique. La cybercriminalité concerne toutes les collectivités, et la fréquence des cyberattaques va augmenter. Les causes : l'intelligence artificielle, qui permet de démultiplier les attaques en les automatisant, et le contexte des Jeux Olympiques et Paralympiques de Paris 2024, qui place la France au centre de l'attention médiatique mondiale. En investissant un peu, une collectivité peut être protégée, c'est un facteur d'espoir.

Quels sont les enjeux du développement d'un numérique de confiance pour les citoyens, les élus et les agents?

La cybermenace pèse sur la confiance que les élus, les agents et les citoyens ont dans les outils numériques. Or cette confiance est indispensable au développement d'un service public local de plus en plus dématérialisé. Bâtir un numérique de confiance, c'est développer un numérique qui répond aux besoins et apporte de vrais services aux citoyens, tout en facilitant l'accès à celles et ceux qui sont éloignés du numérique. On ne peut pas parler de confiance sans parler de sécurité et donc de protection des réseaux numériques. Les briques technologiques composant les systèmes d'information doivent être sûres, éthiques et souveraines.

Quelles premières mesures peuvent prendre les collectivités pour se protéger?

Je vais donner deux conseils simples et concrets. Le premier est de sensibiliser les agents aux pratiques basiques de la sécurité numérique : vérifier l'expéditeur avant d'ouvrir un e-mail ou une pièce jointe, renforcer ses mots de passe, etc. Pour les aider, sur le site cybermalveillance.gouv.fr, les collectivités peuvent trouver conseils et supports accessibles à tous. En cas d'attaque, elles peuvent s'adresser au centre d'alerte et de réaction de leur région (CSIRT⁽¹⁾) pour être accompagnées dans la remédiation du problème. Le deuxième conseil est d'affronter ces questions de sécurité numérique. Les élus, les décideurs locaux, qui ne sont pas experts en cybersécurité, et c'est normal, doivent se poser la question suivante : quel est mon état de sécurité numérique?

Au moment du choix de solutions techniques pour élever leur niveau de protection, comment Docaposte répond-il à leur besoin?

Docaposte accompagne déjà les collectivités dans leur transformation numérique et propose des solutions numériques de confiance sécurisées, souveraines, éthiques et inclusives. L'inclusivité, c'est ce que La Poste promeut depuis des années pour réduire la fracture numérique. C'est aussi ce qui guide la priorité accordée à la simplicité d'usage. Notre nouvelle offre de cybersécurité apporte des solutions sur-mesure qui associent les meilleures technologies du marché grâce à nos partenaires européens et français, avec un seul contrat, et Docaposte comme interlocuteur unique.



POUR EN SAVOIR PLUS
SCANNEZ
LE QR CODE
CI-CONTRE

(1) Computer Security Incident Response Team.