

p. 6 Grand format
La Poste, partenaire
de Strasbourg
Mobilités Vélo

p. 8 D'intérêt général
Des financements
pour relever les défis
écologiques et sociétaux

p. 12 Traits d'union
Une présence
et des services
pour tous

postéo

GRAND EST





Dominique Adrian,
délégué régional du groupe La Poste
en Grand Est

En préambule de ce numéro de *Postéo*, je souhaite partager avec vous la grande fierté, pour La Poste et Geopost, d'être « Supporteur Officiel » des Jeux Olympiques et Paralympiques de Paris 2024. Au-delà de l'émission du timbre officiel de Paris 2024 et de l'installation d'un bureau de poste dans le village des athlètes, La Poste entend partager les valeurs du sport et ainsi participer au rayonnement des Jeux de Paris 2024 sur tout le territoire. Nous allons faire vivre les Jeux,

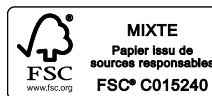
à proximité de millions de femmes et d'hommes en France, avec la fierté que cet événement planétaire ait lieu à Paris et en France.

La proximité, c'est ce qui nous anime chaque jour en tant que postiers. Notre présence sur le territoire se traduit au travers de nos points de contact, avec près de 1600 points de présence sur le Grand Est. Vous découvrirez dans ce numéro quelques exemples de nos dernières évolutions au service du maillage territorial, par exemple à Troyes. Notre présence physique nous permet d'accueillir le public et de lutter contre la fracture numérique, avec 750 000 personnes accompagnées chaque année dans notre réseau sur toute la France.

Les Jeux Olympiques et Paralympiques de Paris 2024 sont placés sous le signe de l'environnement, de l'universalité et de la durabilité. La Poste, avec son objectif zéro émission nette d'ici à 2040, est en adéquation avec cet engagement. Nos actions sont multiples dans ce domaine, et souvent innovantes, comme ce projet de réutilisation de traverses de la SNCF pour la réhabilitation d'un parking en Moselle. Nous accompagnons les collectivités, par exemple avec le passage du facteur pour distribuer des bioseaux et sensibiliser la population au tri des déchets. La dimension comportementale est essentielle dans la transition écologique. Avec son offre globale, Sobre Energie, filiale de La Poste et de la Caisse des Dépôts, intervient aussi sur ce domaine.



Le cahier régional de *Postéo* est édité par la délégation régionale du groupe La Poste en Grand Est. **Directeur de la publication :** Dominique Adrian. **Directeur de la rédaction :** Sylvain Michel. **Rédactrice en chef :** Amandine Brion. **Rédacteurs :** Aline Botella, Maud Buzon, Corine Gayet, Hugues Mahieu. **Crédits photo :** médiathèque du groupe La Poste, DR. **Pages nationales - Directrice de la publication :** Marie-Aude Dubanchet. **Directrice de la rédaction :** Fabienne Rougeot. **Rédactrice en chef :** Aurélie Dehecq. **Crédits photo :** médiathèque du groupe La Poste, DR. **Mentions légales La Poste. Conception et réalisation :** HAVAS Paris. **Imprimerie :** Gutenberg Networks. Imprimé en France. **Dépôt légal :** novembre 2023. Ce magazine est imprimé sur du papier issu de sources responsables. Dans cette publication, le masculin est le plus souvent utilisé comme représentant des deux sexes sans discrimination à l'égard des femmes et des hommes, et dans le seul but d'alléger le texte.



La version PDF de ce document est conforme aux normes d'accessibilité PDF/UA (ISO 14289-1), WCAG 2.1 niveau AA et RGAA 4.1 à l'exception des critères sur les couleurs. Elle est ainsi accessible aux personnes handicapées motrices qui naviguent uniquement au clavier, aux personnes déficientes visuelles qui utilisent une synthèse vocale et / ou une plage braille, à toutes celles et ceux qui doivent personnaliser l'affichage (malvoyance, dyslexie...).



Fiers d'être
« Supporteur
Officiel »
de Paris 2024

GRAND EST

Facteur de fierté

66000

ordinateurs portables ont été distribués par La Poste aux lycéens entrant en seconde, pour le compte de la région Grand Est, entre le 4 et le 26 septembre derniers.



RENCONTRE

En immersion postale

Une quarantaine d'élus a participé à un événement inédit le 13 juin dernier, au cœur du Saulnois. Ils ont pu découvrir les solutions du groupe La Poste via une excursion en bus, avec des arrêts prédéfinis sur plusieurs sites postaux : le centre courrier de Morville-lès-Vic, le bureau de poste France services de Delme, la plateforme courrier de Metz Nord et La Poste agence communale de Vic-sur-Seille. Gaëlle Quenette, maire de Puzieux, témoigne : « Nous avons vu la diversité de la présence postale et aussi la manière dont chaque site fonctionne, notamment le travail des facteurs, qui font vraiment partie de la vie de nos communes. » La matinée a été aussi l'occasion d'évoquer les services tels que le portage de repas ou le désarchivage et le recyclage des papiers avec l'offre Recygo.



POUR EN SAVOIR PLUS SCANNEZ LE QR CODE



ÉVÉNEMENT

Créer son Identité Numérique

Lors de l'édition 2023 du Carrefour des collectivités territoriales, les 1^{er} et 2 septembre derniers à Châlons-en-Champagne, les élus ont pu rencontrer une conseillère numérique sur le stand de La Poste et créer leur Identité Numérique La Poste. La démarche a été appréciée, comme en témoigne Éric Chaverou, maire de Sompuis : « Je suis très satisfait de cette initiative. L'Identité Numérique La Poste permet d'accéder à de nombreux sites administratifs avec un seul code, ce qui va me simplifier la vie. Il y a aussi l'aspect sécurité du site qui est rassurant. » Lors de ce salon, La Poste avait également convié les élus à un atelier autour de la thématique « Quels enjeux financiers pour la seconde moitié du mandat et au-delà ? Fiscalité, péréquation, dotation et financement de la transition écologique ».

Chiffres clés

552

bureaux de poste en Grand Est.

36

bureaux de poste labellisés France services.

113

facteurs-guichetiers.

Chiffre clé

1 100

kilos de CO₂ économisés par les collaborateurs de la plateforme multiflux de Reims, engagés dans le défi « Au boulot, j'y vais autrement ». Le site a reçu le premier prix de l'entreprise bas carbone pour la catégorie de plus de 50 salariés.



PRÉSENCE

Une agence à Chaligny

La Poste agence communale de Chaligny est ouverte depuis le 21 juin 2023 dans les locaux de la mairie. Les habitants sont accueillis les lundis et mercredis de 14h00 à 17h50, les jeudis de 09h00 à 12h00, les vendredis de 14h00 à 17h15 et les samedis de 08h00 à 09h45 par Gohar Gevorgyan. « Nous sommes ravis de pouvoir répondre aux besoins postaux de nos administrés, indique André Bagard, maire de Chaligny. Cette nouvelle agence postale, c'est l'assurance d'un accès simple aux services essentiels de La Poste, comme les retraits et les dépôts de colis, de lettres et de recommandés ainsi que les retraits d'espèces dans la limite de 500 euros par semaine. C'est aussi la possibilité d'accompagner les habitants de notre bassin de vie dans leurs démarches administratives. »



START-UP

Femmes du numérique

Avec le dispositif #FemmesduNumérique, La Poste soutient des entrepreneures dont la start-up est en phase de lancement ou de développement. Elle sélectionne chaque année 13 projets, un par région, qui sont ensuite accompagnés pour lancer une campagne de financement participatif sur KissKissBankBank. Pour le Grand Est, le projet Calinescence-CaliNange Healthcare a été retenu. Créé par Aurore Saintigny, ce dispositif multisensoriel permet aux parents de maintenir un lien avec le bébé hospitalisé quand il n'est pas possible de le prendre dans ses bras car en souffrance, instable ou trop fatigué. Ce projet a remporté le plus grand nombre de voix lors du vote pour élire la lauréate régionale de #FemmesduNumérique. La collecte effectuée sur la plateforme KissKissBankBank, filiale de La Banque Postale, est complétée par un soutien financier du groupe La Poste.



E-COMMERCE

Retirer des colis en toute simplicité

Pickup, filiale du groupe La Poste et réseau numéro un de relais et consignes en France, étend le nombre de ses consignes dans l'Hexagone en s'adossant aux réseaux Esso et Carrefour. Pour le Grand Est, 39 nouvelles consignes Pickup ont été installées cet été. Cela concerne des villes de toutes tailles, comme Metz, Romilly-sur-Seine, Fumay ou Rixheim. Ainsi, les clients peuvent retirer rapidement et de manière autonome leurs colis Colissimo, Chronopost, commandés sur l'un des 10 000 sites d'e-commerce proposant le réseau de points Pickup. Une implantation stratégique pour Pickup, toujours en quête de solutions de proximité adaptées au quotidien des e-acheteurs. L'entreprise ambitionne de proposer d'ici à la fin d'année 2 000 consignes réparties sur tout le territoire.



ENVIRONNEMENT

La Poste agit avec The SeaCleaners

Dimanche 10 septembre 2023, une centaine de postières et postiers, leurs conjoints et leurs enfants et des bénévoles de The SeaCleaners se sont mobilisés autour du lac de la Ballastière, à Bischheim, pour nettoyer la nature. Résultat : 218 kilos de déchets ont été collectés, ainsi que plus de 6 000 mégots. La Poste a signé un partenariat avec The SeaCleaners en mars 2023, afin d'agir concrètement en faveur de la préservation de l'environnement. Fondée en 2016 par le navigateur Yvan Bourgnon, l'association The SeaCleaners agit contre la pollution plastique marine à travers la sensibilisation des publics et le nettoyage des milieux aquatiques en mer et sur terre. Comme 80% des déchets qui finissent en mer sont issus des terres, les opérations de nettoyage ont lieu aussi bien en bord de mer que sur les berges des rivières ou autour des lacs.

G.R.A.N.D F.O.R.M.A.T

« Le vélo a toujours fait partie de l'histoire postale. Dès 2008, l'entreprise a pris le virage des mobilités douces et a généralisé le vélo électrique pour les facteurs. Nous possédons aujourd'hui dans ce domaine une expertise que nous mettons à la disposition de Strasbourg Mobilités Vélo dans le cadre d'un partenariat innovant. Grâce à notre réseau de proximité, les vélos sont présents dans 12 villes de l'Eurométropole. Nous proposons une offre complète avec également nos compétences dans le domaine de la logistique, puisque les vélos sont stockés sur la plateforme industrielle courrier et acheminés vers les lieux de retrait par les services de La Poste. Enfin, le volet "économie circulaire" constitue un aspect important dans ce projet : La Poste pourra récupérer les vélos en fin de parcours pour les recycler via sa filiale Nouvelle Attitude. »

Thomas Lauer,
manager des ventes, groupe La Poste Grand Est



« Strasbourg Mobilités Vélo (SMV), délégataire de la DSP Vélhop, propose aujourd'hui plusieurs solutions pour mettre ou remettre en selle des personnes sur l'agglomération strasbourgeoise. Le système repose à la fois sur de la location de vélos humanisée en boutique, auprès des bureaux de poste, mais également sur un système de location en station automatique. En tout, cela représente une flotte de 6 500 vélos qui peuvent être loués pour une durée d'une heure jusqu'à trois cent soixante-cinq jours par an. SMV s'est naturellement associée à La Poste pour répondre à l'appel d'offres sur le vélo partagé dans l'agglomération strasbourgeoise. La Poste propose un service de proximité qui nous permet d'être au plus proche des résidents, avec un réseau de distribution présent dans de nombreuses communes de l'agglomération. Les personnes pourront ainsi récupérer leur vélo dans les bureaux de poste ou les centres courrier facilement et au plus près de chez elles. »

Camille Janton,
présidente de Strasbourg Mobilités Vélo



6 500
vélos : c'est la flotte à la disposition des habitants de l'Eurométropole de Strasbourg.

La Poste, partenaire de Strasbourg Mobilités Vélo

L'Eurométropole de Strasbourg a aujourd'hui des enjeux extrêmement forts en matière de développement de la pratique cyclable sur l'ensemble de l'agglomération, avec l'objectif de développer la part modale du vélo de 11% à 20% d'ici à 2030. Pour favoriser cette pratique, l'offre de vélos en location partagée de l'Eurométropole, Vélhop, a évolué depuis cet été. Parmi les nouveautés, les citoyens peuvent désormais se rendre dans l'un des 16 sites postaux partenaires, répartis sur le territoire de l'Eurométropole, pour retirer en click and collect un vélo classique ou à assistance électrique pour des locations d'un mois et plus. Concrètement, l'utilisateur doit effectuer sa demande de location en ligne via le site Vélhop, prendre rendez-vous et, à la date convenue, venir chercher son vélo sur place. Les postiers ont suivi une formation pour effectuer la remise du matériel au public, tout en veillant à la sécurité et en donnant les explications sur le fonctionnement du vélo électrique.

Les Vélhop peuvent être retirés dans l'un des 16 sites postaux de l'Eurométropole de Strasbourg.



Des financements pour relever les défis écologiques et sociétaux

Dans un contexte budgétaire contraint, les collectivités sont en quête de solutions pour financer les investissements nécessaires aux transitions écologique et sociétale de leur territoire. Face à des besoins massifs, La Banque Postale, en tant que leader de la finance à impact, leur propose une gamme de financements responsables pour les accompagner.

Les collectivités locales ont un rôle majeur à jouer pour permettre à la France d'atteindre son objectif de neutralité carbone d'ici à 2050. Dans le cadre de la stratégie nationale bas-carbone (SNBC) du pays, ce sont à minima 12 milliards d'euros qu'elles vont devoir investir chaque année de 2021 à 2030, selon l'ICCE, l'Institut de l'économie pour le climat. Cela représente 20% de leur budget d'investissement et pose, dans un contexte d'inflation et de hausse des frais de personnel, l'épineuse question du financement.

Choisir des prêts adaptés aux projets à impact

Premier prêteur bancaire des collectivités locales depuis 2015, La Banque Postale s'est mobilisée pour développer des réponses dédiées aux projets territoriaux à impact environnemental et social.

Sa banque de financement et d'investissement citoyenne distribue un prêt vert lancé en 2019. Celui-ci permet de concrétiser des actions dans les domaines des énergies renouvelables, de la gestion durable de l'eau et de l'assainissement, de la mobilité durable, de l'efficacité énergétique des bâtiments... Au total, 1 000 projets du secteur public local en ont d'ores et déjà bénéficié, pour un montant de 3,5 milliards d'euros. En octobre 2022, La Banque Postale a également lancé son offre de prêt social à destination des collectivités locales. Tout aussi innovant, celui-ci permet de financer les investissements locaux socialement utiles tels que les établissements sociaux ou médico-sociaux, les programmes de renouvellement urbain de quartiers prioritaires de la politique de la ville,

les équipements sportifs, culturels, de la vie associative et des espaces verts... À la fin septembre 2023, grâce au prêt social, une centaine de projets portés par des collectivités ont pu voir le jour, pour un montant de 350 millions d'euros.

Être accompagné pour trouver des subventions

Afin d'alléger le coût de tels projets pour les finances locales, les collectivités peuvent bénéficier de subventions des financeurs locaux et nationaux, et de fonds structurels européens. Encore faut-il disposer de l'ingénierie nécessaire pour trouver les bonnes subventions et monter des dossiers de demande... Là encore, La Banque Postale, avec Subzen, propose un accompagnement utile aux décideurs locaux. Subzen est, en effet, un service de veille permanente auprès des financeurs mais aussi de gestion des dépôts et de suivi des demandes de financement de projet. Avec l'appui d'une telle expertise, réussir ces transitions est accessible à toutes les collectivités territoriales, quelle que soit leur taille.

Un prêt vert pour viser l'autoconsommation collective d'énergie

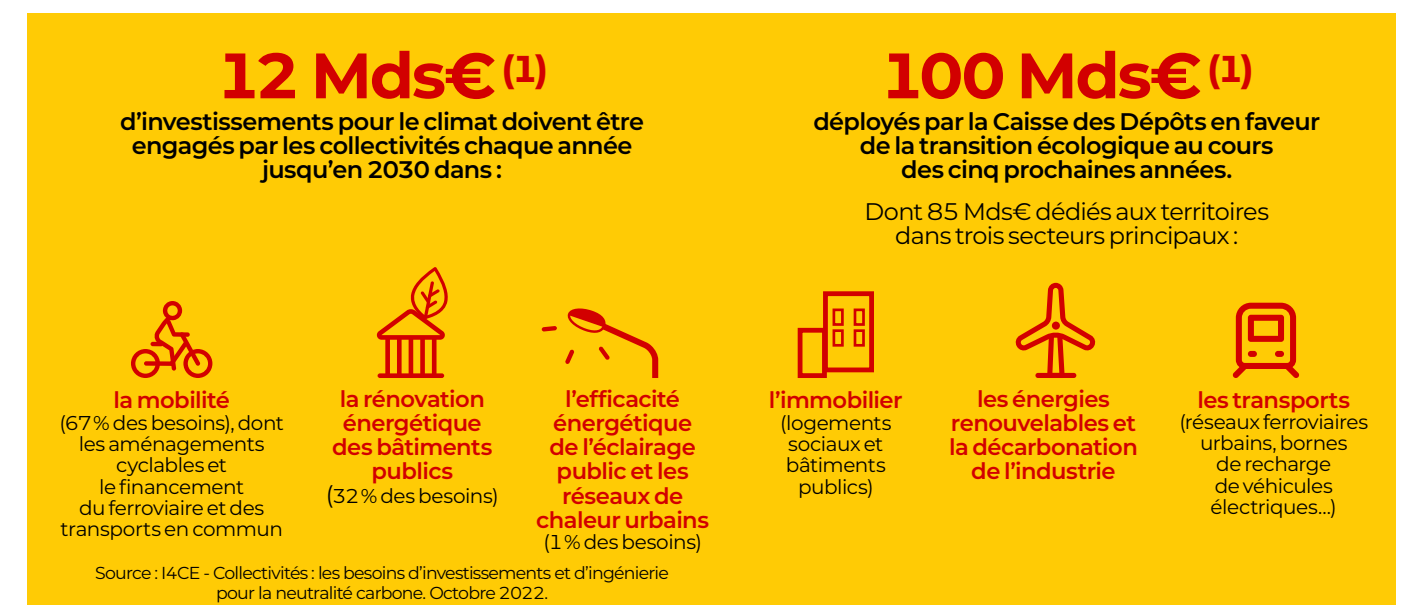


Pour bâtir la plus importante opération d'autoconsommation collective de France en cinq ans (2020-2025), le bailleur social Grand Dijon Habitat de Dijon métropole s'est appuyé notamment sur le prêt vert de La Banque Postale pour la réhabilitation du quartier de la Fontaine d'Ouche. Une évidence pour Jean-François Macaigne, directeur général de Grand Dijon Habitat : « Le taux fixe des prêts verts proposé par La Banque Postale nous a semblé particulièrement attractif, au moment même où les bailleurs sociaux sont soumis à de fortes contraintes financières. » Grâce à ces 4,5 millions d'euros d'investissement, 4 îlots de bâtiments du quartier prioritaire de la politique de la ville de la Fontaine-d'Ouche, soit près de 1 000 logements, auront été écoréhabilités entre 2021 et 2024. La métropole a testé 80 solutions (panneaux solaires, système de pilotage de chauffage intelligent s'adaptant au mode de vie des habitants et prenant en compte les données météorologiques...) qui permettront, à terme, une réduction de 75% des émissions de CO₂. Une sacrée impulsion pour la métropole de Dijon, collectivité pilote du programme européen Response, qui vise, d'ici à 2040, à faire émerger des villes qui produisent plus d'énergie qu'elles n'en consomment.

Témoignage

« Choisir le prêt social de La Banque Postale pour rénover l'école de notre commune nous a permis d'investir durablement, et de façon conséquente, pour l'avenir des enfants scolarisés, tout en garantissant un taux fixe dans un contexte global de hausse des taux. »

Paul Salvador,
président de la Communauté d'agglomération Gaillac-Graulhet (Tarn)



(1) Dans le contexte de l'objectif de neutralité carbone d'ici à 2050 que la France s'est donné dans le cadre de la stratégie nationale bas-carbone (SNBC).

UN PARTENAIRE PRIVILÉGIÉ DES COLLECTIVITÉS

Anticiper l'intégration des nouvelles normes environnementales est un réel défi pour les collectivités. La Banque Postale les accompagne dans l'ingénierie et le financement de projets écologiques durables et dans des projets favorables au maintien des liens sociaux.



« L'ambition de La Banque Postale est d'œuvrer pour une transition juste en accompagnant les transitions écologique, sociale et territoriale. Elle s'y emploie en proposant aux collectivités de financer leurs projets en faveur du climat et de la cohésion sociale par des prêts engagés. »

Serge Bayard, directeur général adjoint de la banque de financement et d'investissement de La Banque Postale

LA BANQUE DE RÉFÉRENCE DES COLLECTIVITÉS



1^{er} prêteur des collectivités locales depuis 2015⁽¹⁾



1/4 des besoins liés à l'investissement public local en France financés par La Banque Postale



Près de 1 prêt sur 2 octroyé à une commune de moins de 5000 habitants



+ de 8 Mds€ de prêts verts et sociaux octroyés au secteur public local et à l'économie sociale depuis leur lancement

UNE BANQUE AU PLUS PRÈS DES TERRITOIRES



120 chargés d'affaires spécialisés sur le secteur public



3 500 bureaux de poste pour le retrait et le dépôt d'espèces⁽³⁾

UNE BANQUE ENGAGÉE POUR LE CLIMAT



1^{re} banque européenne à disposer d'une trajectoire de décarbonation validée scientifiquement



Notation A Seule banque française à avoir obtenu cette notation pour son engagement en faveur du climat par CDP⁽²⁾ (janvier 2023)

(1) Source : Finance Active, Observatoire de la dette, mars 2023.
(2) Carbon Disclosure Project.
(3) Dans le cadre du partenariat avec la DGFiP.

Traits d'union

#dynamiser

Au plus près de la population, le maillage de La Poste favorise l'accès de tous aux services postaux et permet d'accompagner les publics dans l'utilisation des services numériques.

P. 12

650000

euros d'investissement pour la modernisation du bureau de poste de Troyes Thibaud de Champagne.

#décarboner

Pilotage de la consommation énergétique, récupération de matériel, collecte des biodéchets... Autant de domaines d'intervention pour La Poste, engagée dans la transition écologique.

P. 14

15000

bâtiments en France passent par Sobre Energie pour gérer le pilotage de la sobriété énergétique.

#dynamiser

Une présence et des services pour tous

Pour répondre aux attentes en termes de proximités physique et numérique, le groupe La Poste modernise ses bureaux de poste et diversifie ses points de contact, afin d'offrir un accès multicanal à ses services partout et pour tous.

À Troyes, la présence postale a connu des évolutions dans chaque quartier, afin de répondre aux nouveaux usages et habitudes des Troyennes et des Troyens. Le bureau de Troyes Thibaud de Champagne, situé 38, rue Louis-Ulbach, a bénéficié de travaux d'investissements importants (650 000 euros), pour offrir une expérience client aux meilleurs standards du marché. Ce bureau de poste nouvelle génération s'articule autour de trois grands univers. Tout d'abord, l'espace de vente grand public, avec tous les services essentiels de La Poste qui sont disponibles pour les clients, soit accompagnés d'un chargé de clientèle, soit en toute autonomie, grâce à des bornes tactiles au design épuré, plus intuitives et plus ergonomiques. Deuxième univers : celui de l'espace conseil bancaire.

10 bureaux de poste du Grand Est accueillent un espace Étape Numérique, soit, un par département.

Les espaces d'accueil et de rendez-vous ont été repensés pour améliorer le confort des clients et simplifier les démarches. Enfin, un espace conseil dédié aux professionnels, leur offre un accueil personnalisé et confidentiel. Des conseillers sont, en effet, spécialement formés pour les accompagner dans leurs démarches au quotidien : financement, assurance, juridique, visibilité et communication... En plus de ce bureau modernisé, la ville de Troyes et La Poste proposent un maillage actualisé des services postaux sur le territoire communal, avec de nouveaux points de services. Depuis le 17 avril, un La Poste relais a ouvert dans le magasin Carrefour situé boulevard Victor-Hugo à Troyes. Celui-ci offre

une amplitude horaire importante : du lundi au samedi de 07h00 à 21h00, le dimanche de 09h00 à 13h00. Cette ouverture est complétée par le La Poste relais Carrefour Sarraïl, situé 81, rue du Général-Sarraïl, qui rapprochera les services postaux essentiels des habitants du quartier des Marots. En complément, la ville de Troyes et La Poste, par une convention adoptée le 30 mars 2023 par le conseil municipal, ouvriront deux La Poste agences communales. L'objectif est de proposer aux habitants des quartiers des Sénardes et Point-du-Jour des services postaux et bancaires essentiels, de proximité, au sein des maisons de quartier (du lundi au vendredi de 09h00 à 12h00 et de 14h00 à 18h00).



2
SOLGNE (57)

Un partenariat avec Familles rurales

Le 15 septembre dernier à Solgne, La Poste a signé une convention avec l'association Familles rurales pour favoriser l'accès au numérique pour tous. Jean-Paul Destremont, président de la fédération départementale Familles rurales de la Moselle, explique : « Un conseiller numérique de Familles rurales assurera des permanences au sein des bureaux de poste de Delme et d'Ennery. Le but est de rendre autonomes les personnes éprouvant des difficultés avec le numérique. Nos deux structures ont des valeurs communes, relier les gens avec les gens est notre socle commun. »

1
ÉPINAL (88)

Proposer un accompagnement au numérique

Christelle Cueff, conseillère numérique au sein de L'Étape Numérique du bureau de poste d'Épinal, anime également des ateliers pour l'Esat et l'entreprise adaptée les jeudis, de façon hebdomadaire. Elle reçoit également les personnes de ces deux structures au sein de L'Étape Numérique. « Depuis plus d'un an, j'engage des actions d'accompagnement au travers d'ateliers de groupe et individuels. Dans un premier temps, j'ai été à l'écoute de leurs besoins en adoptant une attitude de bienveillance suivant leur profil. » Christelle a proposé plusieurs ateliers sur la cybersécurité, la création d'un coffre-fort numérique, d'une Identité Numérique... « La demande d'accompagnement est croissante, le désir d'avoir un peu d'autonomie est primordial, et je les encourage dans ce sens. »



3
MULHOUSE (68)

L'Étape Numérique ne désemplit pas

Depuis le mois de septembre 2022, le bureau de poste de Mulhouse accueille L'Étape Numérique, un espace innovant et connecté, créé par La Poste et la Banque des Territoires. Michel Elsasser, conseiller numérique, a déjà accompagné plus de 1 000 personnes. « Je leur apprends à créer une adresse électronique, à surfer sur Internet ou à remplir un formulaire en ligne. » En plus de cet accompagnement, des associations partenaires, comme Appuis, Les Petits Débrouillards ou La Passerelle des talents, interviennent pour des ateliers spécifiques.



#décarboner

Développer une politique de sobriété énergétique

Depuis 2022, Sobre Energie, filiale de La Poste et de la Caisse des Dépôts, accompagne la communauté d'agglomération de Forbach Porte de France, qui s'est engagée dans une démarche de pilotage de sa consommation d'énergie.

« Notre parc immobilier se compose de sept bâtiments, pour la plupart assez anciens, comme la piscine olympique, explique Sébastien Woll, responsable des bâtiments et du patrimoine au sein de la collectivité. Nous avons fait le choix de nous appuyer sur Sobre Energie pour identifier les leviers permettant d'être en conformité avec le décret tertiaire. Nous avons d'abord été accompagnés pour récupérer toutes les données nécessaires sur nos consommations d'énergie, à transmettre sur la plateforme Operat de l'Ademe. Nous avons aussi bénéficié du conseil d'experts sur la réglementation

et la stratégie à adopter. » L'action ne s'arrête pas là. « Nous avons aussi pu analyser ce que prévoit la réglementation pour chaque bâtiment, les seuils à atteindre, réaliser les dossiers techniques. Grâce à la plateforme de pilotage mis à disposition par Sobre Energie, nous pouvons repérer les bâtiments prioritaires les plus énergivores, voire comment maîtriser nos consommations de chauffage, de climatisation, d'éclairage... et nous pouvons réfléchir à un plan d'action pour améliorer l'exploitation de nos bâtiments à court terme. Nous avons aussi prévu un audit pour établir un plan d'investissement et programmer des travaux à moyen et long termes. » Outre sa plateforme de pilotage et les audits, Sobre Energie propose un plan très complet d'engagement et d'accompagnement au changement pour sensibiliser les collaborateurs par des affiches, des challenges, des ateliers participatifs de type Fresque de la sobriété énergétique.



Un parking en matériel recyclé



Pour son projet de réhabilitation du parking du bureau de poste de Forbach, La Poste a choisi de réutiliser des traverses de chemin de fer de la SNCF. Stéphane Germain, de la direction régionale Est de La Poste Immobilier, a piloté ce premier chantier au niveau national. « En favorisant l'économie circulaire, nous cherchons à réduire notre bilan carbone. Et même si cette solution se révèle plus coûteuse qu'un enrobé traditionnel, elle présente plusieurs avantages par rapport à l'enrobé utilisé habituellement. Ici, les traverses sont claires, cela rejette moins de chaleur, et quand il pleut, l'eau retourne dans les nappes phréatiques. »



POUR EN SAVOIR PLUS SCANNEZ LE QR CODE

Le facteur, un acteur au cœur de la politique zéro déchet

En juin et octobre derniers, les facteurs de Charleville-Mézières ont contribué à sensibiliser la population au tri des biodéchets et ont distribué des bioseaux dans huit communes de la communauté de communes Vallées et Plateau d'Ardenne.

Au 1^{er} janvier 2024, les collectivités doivent mettre en place une collecte des biodéchets. Anticipant cette échéance, la communauté de communes Vallées et Plateau d'Ardenne a opté pour un concept innovant, avec les acteurs du territoire, Arcavi⁽¹⁾ et Valodeax. Les habitants récupèrent leurs biodéchets dans un sac biodégradable, puis mettent ce sac dans leurs conteneurs d'ordures ménagères. Ensuite, la totalité du contenant va être déposée sur une chaîne de tri et un robot séparera les sacs des déchets ménagers. La collectivité a mandaté La Poste pour distribuer les bioseaux, les sacs biodégradables et, surtout, expliquer la démarche aux habitants. « Nous avons

3 500 foyers étaient concernés par la distribution de bioseaux par les facteurs.

pu répondre rapidement à ce besoin de distribution et de communication, explique Hugues Mahieu, délégué territorial du groupe pour les Ardennes. Le cahier des charges était simple : réceptionner les seaux, y apposer des autocollants et les distribuer avec toutes les explications. » En trois semaines, quatre facteurs ont été formés pour assurer cette prestation et ont rendu visite à près de 3 500 foyers. « Le résultat est remarquable et a dépassé les attentes d'Arcavi et de la communauté de communes, précise Hugues Mahieu. Près de 80 % des foyers ont réceptionné les bioseaux et ont accepté de jouer le jeu. » De juin à septembre, plus de 2 500 sacs ont été collectés et triés pour être revalorisés sur l'unité de méthanisation à Chalandry-Elaire. « L'expérimentation continue jusqu'à la fin de l'année afin de tester le modèle économique. La prestation de collectes sera peut-être étendue. Bien sûr, le groupe La Poste sera présent aux côtés des collectivités qui le souhaitent pour dupliquer cette prestation », conclut Hugues Mahieu. Un accompagnement vers la transition écologique et énergétique qui correspond à un axe majeur de l'entreprise.



« Je sais que La Poste propose de nombreuses solutions dans une volonté de diversification de ses services. Lors d'un de mes réguliers avec Hugues Mahieu, délégué territorial de La Poste, j'ai échangé avec lui sur notre besoin de communication auprès de la population. Le lien particulier du facteur avec nos habitants me semblait être un atout important à la réussite du projet. La réponse de La Poste a été très rapide,

Arcavi l'a validée aussitôt, et la prestation, réalisée dans les délais contraints, est conforme à nos attentes de qualité et remarquable en termes de résultats. Cela permettra une évaluation du dispositif Biodéchets courant 2023, avant peut-être une extension de la démarche. »

Régis Depaix, président de la communauté de communes Vallées et Plateau d'Ardenne, président de l'Association des maires et président d'intercommunalité des Ardennes, président de la CDPPT

(1) La société gestionnaire d'une installation de stockage de déchets non dangereux dans les Ardennes.
(2) Le syndicat mixte de gestion des déchets ardennais.



« Les collectivités locales anticipent les forts besoins d'investissement dans la transition écologique »

MINI-CV

Depuis février 2023
Président du comité
d'orientation des finances
locales au sein de la banque
de financement
et d'investissement
de La Banque Postale

2017-2022
Député de Corrèze (19)

2014-2017
Maire de Naves (19)

2007-2017
Dirigeant fondateur
d'un cabinet d'études
et de conseil juridique
en aménagement
du territoire

2002-2007
Chargé de mission
dans les domaines
du développement
et de l'urbanisme
de la ville d'Ussel (19)



RÉFLEXIONS

D'après la note de conjoncture sur les finances locales publiée par La Banque Postale en septembre 2023, les collectivités locales ont une bonne capacité d'autofinancement des projets de transition écologique. Pour **Christophe Jerretie**, président du comité d'orientation des finances locales de La Banque Postale, elles peuvent également compter sur des prêts et un accompagnement bancaire de plus en plus spécialisés.

Côté finances, comment les collectivités locales s'en sortent-elles en 2023?

Les finances locales sont globalement en bonne santé, même si leur autofinancement est en recul contrairement à 2022. Les recettes de fonctionnement restent dynamiques grâce à de la croissance des taxes foncières et de la TVA, quoique cette dernière évolution soit moins forte qu'attendu. Malgré l'inflation et la hausse de la masse salariale, les collectivités disposent d'une épargne brute de 42 milliards d'euros. C'est très conséquent et cela leur donne des capacités d'investir, mais il y a des disparités entre les collectivités et dans les territoires. Outre ces raisons conjoncturelles, c'est bien la gestion rigoureuse d'élus locaux conscients des forts besoins d'investissement dans leurs territoires qui explique cette situation.

Quels sont leurs principaux besoins d'investissement ?

Les besoins les plus forts sont désormais liés à la transition écologique. Les collectivités doivent doubler leurs investissements annuels pour atteindre les objectifs de réduction de gaz à effet de serre inscrits dans la stratégie bas carbone nationale. Leur capacité d'autofinancement permet d'absorber un tiers des investissements massifs dans la rénovation des bâtiments et la mobilité. Un tiers est financé par le recours aux subventions et aux participations, et le dernier tiers par l'emprunt bancaire.

Les investissements « verts » nécessaires vont donc pouvoir être engagés ?

Oui, mais les chantiers sont nombreux, et cela se fera par étapes. Au-delà de leurs capacités financières, les collectivités sont contraintes par l'exigence technique des projets, la disponibilité des matériaux, la durée des chantiers selon le type de projet, etc. Les investissements à engager seront aussi liés aux évolutions de la recherche sur les énergies, des priorités nationales et de la réglementation qui peuvent accélérer certaines thématiques. Les efforts des collectivités ne pourront donc être ni constants ni partout les mêmes. Ce sera essentiel que le triptyque collectivités-État-financier se coordonne pour prioriser les objectifs à atteindre et les investissements.

Qu'attendent aujourd'hui les élus de leur partenaire bancaire ?

Dans leur approche pragmatique de la transition écologique, les élus ont besoin d'un accompagnement qui, au-delà du simple financement, suppose une capacité d'analyse des projets. C'est ce que peut apporter La Banque Postale avec ses compétences internes d'ingénierie de projet et son approche financière thématique. Son service de recherche de subventions et ses financements responsables (prêt vert, prêt social), par exemple, confirment son positionnement de premier partenaire bancaire des collectivités locales.