

**P. 6 Grand format**  
FACE et La Poste  
s'associent pour lutter  
contre la fracture  
numérique

**P. 8 D'intérêt général**  
Un outil logistique  
modernisé, au service  
des territoires

**P. 12 Traits d'union**  
La proximité, au service  
des Français

# postéo

**PAYS DE LA LOIRE**

le billet de...



**Fabien Jouron,**  
délégué régional du groupe La Poste  
en Pays de la Loire

Notre nouveau plan stratégique « La Poste 2030, engagée pour vous » donne la priorité à la qualité de service pour nos clients. Il est aussi le signe d'une entreprise engagée au service de la société, dans les grandes transitions des dix ans à venir : démographique, numérique, territoriale et écologique. À la fin 2020, nous vous en avons présenté les enjeux et avons échangé sur les projets que nous pourrions mener ensemble sur le territoire, pour répondre aux besoins de nos concitoyens.

En 2030, La Poste sera fidèle à sa raison d'être : « Au service de tous, utile à chacun, La Poste, entreprise de proximité humaine et territoriale, développe les échanges et tisse des liens essentiels en contribuant aux biens communs de la société tout entière. »

Qu'il s'agisse de nos métiers traditionnels comme de nos nouvelles activités, la proximité, c'est savoir être proche et savoir rapprocher. Depuis près de six cents ans, La Poste a toujours su s'adapter et se transformer pour répondre aux évolutions de la société, mais le sens de son action est resté le même : la proximité pour tous.

Faire de la proximité son métier, c'est apporter des solutions collectives et durables qui améliorent les conditions de vie de tous.

C'est ce que nous faisons quand nous déployons des espaces France Services pour faciliter l'accès aux services publics, comme à La Poste de Laval Saint-Nicolas, qui est la première France Services de notre région installée dans un quartier prioritaire de la politique de la ville. C'est aussi ce que nous faisons lorsque nous participons à la création d'un tiers-lieu numérique au Bourg-sous-la-Roche ou encore quand nos facteurs livrent des repas au domicile des seniors en partenariat avec le centre communal d'action sociale de Sèvremoine. Pour La Poste, la proximité, c'est l'engagement des postiers au service de nos clients, des citoyens et des territoires.

## PAYS DE LA LOIRE

Facteur de fierté

31

millions de colis traités en 2021 en Pays de la Loire.  
400 millions de lettres distribuées, soit une baisse de 10% par rapport à l'année précédente.



TERRITORIALE

### « La Poste 2030 » présentée aux élus de la région

Après avoir écouté leurs attentes en 2020, la délégation régionale du groupe La Poste a convié les élus de Maine-et-Loire, Loire-Atlantique, Vendée et Sarthe à de nouvelles rencontres pour leur présenter le plan stratégique du groupe, « La Poste 2030, engagée pour vous ». L'objectif ? Connecter les besoins des élus aux enjeux de La Poste, en imaginant de nouvelles solutions locales. Les échanges se sont portés sur les cinq projets d'accélération du groupe : les professionnels, la logistique urbaine, l'intelligence artificielle et les données, les jeunes et le développement territorial. C'est cette dernière thématique qui a le plus retenu l'attention des élus et a permis d'explorer notamment des solutions de tiers-lieux et de portage de repas expérimentées dans d'autres communes de la région.



RESPONSABLE

### Un 6<sup>e</sup> réseau de chaleur biomasse

À Angers, la Banque des Territoires et La Banque Postale financent à hauteur de 5 millions d'euros la création du 6<sup>e</sup> réseau de chaleur biomasse. Ce projet, d'un montant total de 14,5 millions d'euros, s'inscrit dans le cadre de la rénovation urbaine engagée dans le quartier Monplaisir. Il vise à apporter aux 12 000 résidents de cette zone d'habitat social une énergie fiable, durable et financièrement compétitive. Au total, ce sont 1 900 logements du quartier Monplaisir, dont 1 400 logements sociaux, qui seront raccordés à ce réseau, ainsi que plusieurs équipements publics. Il sera alimenté par une nouvelle chaufferie biomasse approvisionnée en plaquettes de bois bocagères et forestières issues de filières locales exploitées dans un rayon de moins de 100 kilomètres.



PLUS D'ACTUS SUR  
LE RÉSEAU DE CHALEUR BIOMASSE À ANGERS  
<https://bit.ly/3JUQ8lq>



Certaines photos du magazine ont été prises avant la crise sanitaire.

Le cahier régional de Postéo est édité par la délégation régionale du groupe La Poste en Pays de la Loire – **Directeur de la publication :** Fabien Jouron. **Directeur de la rédaction :** Gildas Brochard. **Rédactrice en chef :** Hélène Bertin. **Rédacteurs :** Xavier Abert, Hélène Bertin, Virginie Debettignies, Pauline Jarry, Léane Lebrun, Nahima Schorp. **Crédits photo :** Adobe Stock, ville d'Allonnes, Comm'une opportunité, © Coworkcom, Cyril Fillet, Éric Huynh, Pauline Jarry, Léane Lebrun, © Jérôme Parmentier, Pascal Rondeau/LM Influence – Havas Paris, Nahima Schorp. **Pages nationales – Directrice de la publication :** Marie-Aude Dubanchet. **Directrice de la rédaction :** Nathalie Valère. **Rédactrice en chef :** Aurélie Dehecq. **Crédits photo :** médiathèque du groupe La Poste. Mentions légales La Poste. **Conception et réalisation :** HAVAS PARIS. **Imprimerie :** Gutenberg Networks. Imprimé en France. **Dépôt légal :** mars 2022. Ce magazine est imprimé sur du papier issu de sources responsables. Dans cette publication, le masculin est le plus souvent utilisé comme représentant des deux sexes sans discrimination à l'égard des femmes et des hommes, et dans le seul but d'alléger le texte.



# FACE et La Poste s'associent pour lutter contre la fracture numérique

Après un mois de travaux, l'ancien bureau de poste du Bourg-sous-la-Roche est devenu un tout nouveau tiers-lieu numérique : une transformation expérimentale unique en France. Concrètement, les habitants retrouvent l'essentiel des produits et services postaux et sont accueillis par des salariés de la Fondation agir contre l'exclusion (FACE), une structure qui lutte contre la précarité. Ces derniers peuvent ainsi identifier et accompagner les personnes en situation de fragilité numérique. En tant qu'entreprise de proximité et dans le cadre de ses missions de service public, La Poste est engagée depuis de nombreuses années dans des projets d'inclusion sociale et numérique, tels que le tiers-lieu du Bourg-sous-la-Roche. Ces dispositifs complémentaires permettront au groupe d'atteindre son ambition pour 2025 : détecter et former jusqu'à 1 million de personnes exclues du numérique par an.

G.R.A.N.D.  
E.O.R.M.A.T

ÉCOUTEZ  
NOTRE PODCAST



POUR ÉCOUTER EN PODCAST  
LE TÉMOIGNAGE D'AUDREY AMEIL :  
<https://bit.ly/3trniTf>



« Nous accompagnons les personnes principalement touchées par l'illettrisme ou l'illectronisme, qui se caractérise par l'incapacité à utiliser des appareils numériques et outils informatiques. Nous les aidons à comprendre et à remplir les formulaires en ligne, à utiliser les applications sur mobiles. Le projet de tiers-lieu numérique est né lors du premier confinement : nous avions besoin d'un local pour distribuer du matériel informatique mais aussi pour accompagner les usagers. L'ancien bureau de poste a donc été une formidable opportunité pour expérimenter de nouvelles solutions. On y retrouve un accueil avec le point de services La Poste relais ainsi qu'un îlot informatique, un espace pour les ateliers numériques et un bureau pour la conseillère en économie sociale et familiale. Ce partenariat nous permet de profiter de la fréquentation des clients de La Poste pour détecter les besoins en accompagnement. »

**Audrey Ameil,**  
directrice de FACE Vendée  
(Fondation agir contre l'exclusion)

« Dans le cadre de la rénovation du centre-bourg, conserver les services de La Poste était essentiel pour maintenir le dynamisme du quartier. Après un premier partenariat réussi au bureau de poste des Jaulnières, une nouvelle expérience avec FACE nous paraissait être une bonne solution. En effet, le tiers-lieu numérique apporte une chose très importante aux habitants plutôt âgés du quartier : l'autonomie. Cette population n'a pas toujours de matériel informatique, ni de connaissance de l'outil numérique. Cette solution innovante et de proximité se révèle être rassurante et enrichissante pour les usagers : nous maintenons le repère postal en y ajoutant un accompagnement dédié. Couplé à la maison de quartier, le tiers-lieu permet de capter une population différente et, au final, de ne laisser personne en marge de la transition numérique que nous vivons. »

**Bernard Quenault,**  
maire délégué  
de Bourg-sous-la-Roche



Dans le cadre de ses missions d'accompagnement, le tiers-lieu numérique du Bourg-sous-la-Roche a candidaté à la labellisation France Services.

**13**  
millions de Français sont éloignés du numérique, dont un tiers par peur des démarches administratives dématérialisées.



# Un outil industriel et logistique modernisé, au service des territoires

Dans le cadre de la mise en œuvre du plan stratégique « La Poste 2030, engagée pour vous », La Poste poursuit sa transformation industrielle. Au cours des quatre prochaines années, un investissement de 450 millions d'euros va permettre de développer et de moderniser son outil logistique. En se donnant les moyens de livrer plus de colis, plus vite et de manière plus écologique, elle contribue au dynamisme et à l'attractivité de tous les territoires.

Après un premier volet de 450 millions en 2018, La Poste investit à nouveau 450 millions d'euros dans son outil de production. Au total, 900 millions d'euros auront été investis par le groupe en moins de dix ans dans son outil logistique en France. L'objectif est de financer, d'ici à 2025, cinq grands projets logistiques. Une centaine de projets de modernisation ou de création de site de tri colis et de préparation et distribution courrier-colis seront aussi lancés, sur l'ensemble du territoire.

## Livrer plus de colis, plus vite et de façon toujours plus écoresponsable

L'objectif est de trier et de livrer un nombre de colis en forte croissance, avec le développement de l'e-commerce. D'ici

à 2030, près de 1 milliard de Colissimo seront traités chaque année, soit deux fois plus qu'aujourd'hui. Pour répondre aux attentes des clients, le challenge de La Poste est de prendre en charge ce flux, à la fois plus rapidement et de manière plus écologique. À terme, les nouveaux investissements du groupe dans son outil logistique permettront une distribution à l'ensemble de la population de France métropolitaine en J + 1 et de réduire encore l'empreinte carbone de la livraison (voir l'encadré page 9).

## Un plus pour l'attractivité et le dynamisme des territoires

Cette amélioration de la performance industrielle profitera à tous – particuliers, e-commerçants et entreprises – et

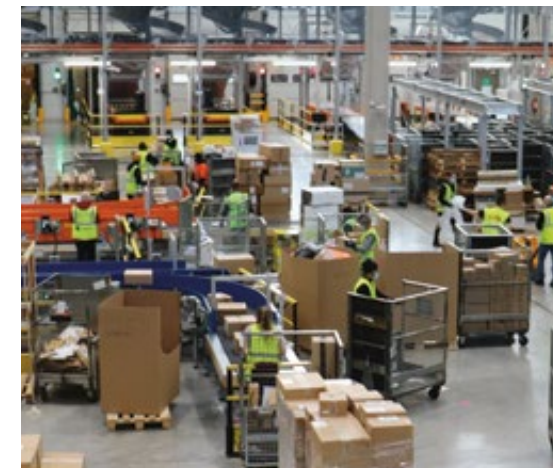
renforcera, de ce fait, l'attractivité des territoires qui profiteront, économiquement, de cette accélération. Ainsi, les nouvelles plateformes de tri devraient créer des emplois directs et indirects. Et grâce au développement de l'activité colis, des milliers d'emplois de facteurs, qui assurent déjà 80% des livraisons de Colissimo, pourront être maintenus, malgré la baisse de l'activité courrier.

## Des emplois de qualité

Qu'ils soient créés ou maintenus par ces investissements massifs, les emplois postaux sont toujours des emplois de qualité. La Poste a d'ailleurs réinternalisé des activités jusqu'ici opérées par des entreprises logistiques. De nouveaux métiers (équipier spécialisé ou superviseur traitement, par exemple) ont été créés dans les grandes plateformes de tri, et des formations sont proposées à tous les opérateurs. Enfin, pour réduire la pénibilité de certains postes, de nouveaux outils d'aide à la manutention tels que les bras articulés ont été développés. Autant de preuves de l'engagement de La Poste pour un e-commerce responsable.

## À Montereau-sur-le-Jard (77), la toute nouvelle plateforme Colissimo accélère le rythme

Après deux ans de travaux, la plateforme Colissimo Île-de-France Sud, à Montereau-sur-le-Jard (Seine-et-Marne) a ouvert à la fin avril 2021. Elle est la cinquième plateforme de tri colis « nouvelle génération » et de haute qualité environnementale, après les plateformes Colissimo Alpes (La Buisnière, 38), Hauts-de-France (Douvrin, 62), Côte d'Azur (Les Arcs-sur-Argens, 83) et Île-de-France Nord (Le Thillay, 95). Elle est aussi la plus grande en termes de surface (environ 23 000 m<sup>2</sup>), mais surtout en capacité de traitement avec 37 000 colis triés par heure. C'est trois fois plus que sur les plateformes des précédentes générations, grâce à des technologies innovantes et à des équipements qui facilitent les activités de manutention. Les conditions de travail y ont également été repensées pour limiter les efforts et prévenir les accidents, au moyen des matériels d'aide développés pour La Poste.



## Témoignage

« L'e-commerce est une vague de fond. Les achats en ligne explosent, c'est pourquoi la modernisation de la ligne logistique à la plateforme de préparation du courrier mult flux de Varennes-Vauzelles ne peut qu'être positive. Cette automatisation de la chaîne colis est un beau compromis, car elle va pérenniser l'emploi dans la Nièvre et limiter la manutention des colis pour les postiers, avec un effet induit non négligeable sur l'impact écologique. Il n'y a que deux plateformes de ce type en Bourgogne-Franche-Comté, et c'est une bonne chose que l'une d'elles soit installée dans la Nièvre. Les habitudes de consommation évoluent, la crise les a fortement modifiées. Les consommateurs vont vers une recherche de proximité, ils sont attentifs à l'environnement ; les commerces doivent revoir la relation client en utilisant les différents canaux, physiques et numériques. »

**Franco Orsi,**  
président de la CCI de la Nièvre  
jusqu'en novembre 2021

## Une empreinte carbone du colis toujours plus faible



**25%**

des liaisons nationales s'effectueront au GNV et au bio GNV en 2025.



**420**

grammes de CO<sub>2</sub>, c'est l'empreinte carbone d'un Colissimo, soit le meilleur score du marché.



**70 000**

tonnes de CO<sub>2</sub> évitées chaque année, dès 2025, grâce au nouveau mode d'acheminement des colis.



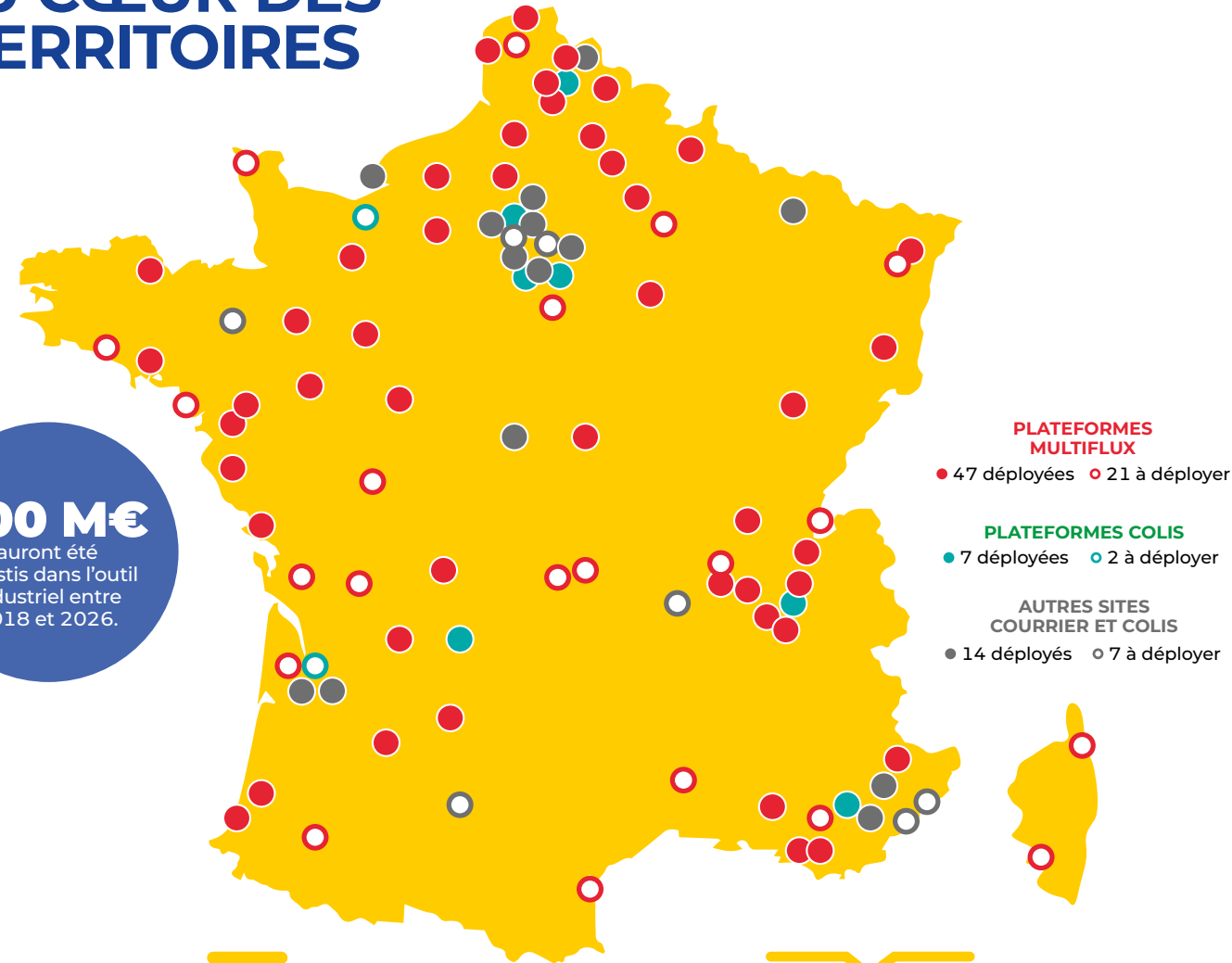
**37 000**

véhicules électriques et bientôt 4 500 de plus.

D'intérêt général

# UN NOUVEL OUTIL INDUSTRIEL ET LOGISTIQUE AU CŒUR DES TERRITOIRES

La Poste poursuit le renforcement et la modernisation de son outil industriel, avec de nouvelles plateformes dernière génération, la création et la modernisation d'une centaine de sites de préparation et de distribution courrier-colis, en France.



**900 M€**  
auront été investis dans l'outil industriel entre 2018 et 2026.

## PHASE 1 2018-2022

Le premier investissement de 450 M€ a fait sortir de terre 5 plateformes de tri colis ultramodernes : Alpes (La Buisnière, 38), Hauts-de-France (Douvrin, 62), Côte d'Azur (Les Arcs-sur-Argens, 83), Île-de-France Nord (Le Thillay, 95) et Île-de-France Sud (Montereau-sur-le-Jard, 77).

## PHASE 2 2022-2026

Le nouvel investissement de 450 M€ financera :

- 5 grands projets logistiques;
- plus de 100 projets de modernisation ou de création de site de préparation et distribution courrier-colis sur le territoire.

## OBJECTIFS



**1 milliard** de Colissimo à trier et livrer par an d'ici à 2030, soit 2 fois plus qu'aujourd'hui.



Une distribution des colis à l'ensemble de la population de France métropolitaine en J + 1 (à terme).



**70 000 tonnes de CO<sub>2</sub>** évitées dès 2025 grâce aux liaisons effectuées par caisses mobiles<sup>(1)</sup>.

(1) La « caisse mobile » est un conteneur mobile transporté sur route par camion remorque. Une fois dans l'enceinte de la plateforme, elle stationne sur pieds ou est déplacée par un engin. Combinée au chargement des camions en vrac, elle permet un emport en moyenne de 30% de colis en plus par rapport à un semi-remorque.

# Traits d'union

## #accompagner

La proximité est au cœur des préoccupations. Elle inspire de nouvelles politiques publiques pour faciliter la vie des Français. Partenaire des territoires, La Poste déploie des espaces France Services, comme à Laval Saint-Nicolas, et livre des repas au domicile des seniors en partenariat avec le CCAS de Sèvremoine.

P. 12

## #décarboner

Pour lutter contre le changement climatique, le groupe La Poste donne la priorité à la maîtrise de ses émissions de CO<sub>2</sub>. Ainsi, il a participé au premier boisement labellisé « bas-carbone » en Sarthe et a mis en service six nouveaux véhicules électriques pour assurer la livraison dans Le Mans et son agglomération.

P. 14

## #connecter

La transformation numérique est un enjeu majeur pour les entreprises et les collectivités.

À l'initiative de la Confédération des petites et moyennes entreprises, les membres ont pu assister à un atelier sur les menaces numériques, pour prendre conscience des risques, les évaluer et adopter des mesures protectrices.

P. 15



# #accompagner

## La proximité, au service des Français



La proximité est au cœur des préoccupations des territoires, et la crise sanitaire est venue renforcer ce besoin. Elle inspire de nouvelles politiques publiques pour proposer des services facilitant la vie quotidienne des Français et conforter l'attractivité du territoire.

Quand on évoque la notion de proximité, il convient de la penser dans sa globalité, en dépassant son caractère purement géographique et en l'ouvrant à d'autres formes de proximités « organisées ». Par exemple, proximité numérique et proximité physique sont de formidables leviers pour répondre aux attentes des citoyens. Face aux nouveaux usages, l'accès à Internet en haut débit et la couverture mobile sont aujourd'hui devenus incontournables. En parallèle, la situation sanitaire a augmenté la fracture numérique. Pour aider à la réduire, La Poste s'attache à renforcer son rôle de médiateur

et de tiers de confiance entre le monde physique et le monde digital, afin d'accompagner l'ensemble de ses clients. Détecter les besoins, puis accompagner ceux qui restent éloignés des services numériques, telle est sa mission. Pour La Poste, la puissance du numérique alliée à la présence humaine de son réseau a résolument transformé sa façon d'être toujours plus proche.

**Un engagement au service des Français**  
Placée régulièrement parmi les marques jugées les plus utiles, La Poste doit sa proximité avec les Français à ses missions de service public et à la prouesse industrielle, numérique et humaine réalisée chaque jour. Son maillage territorial permet aux chargés de clientèle et conseillers bancaires d'accueillir chaque jour ses clients dans ses quelque 1 071 points de présence postale répartis sur le territoire régional. En 2021, les facteurs ont distribué près de 400 millions de lettres et 31 millions de colis en Pays de la Loire, et ils ont réalisé 332 600 prestations de nouveaux services. La proximité, pour La Poste, ne signifie pas seulement être proche. C'est aussi permettre aux Français de choisir la proximité qui répond à leurs besoins. Ainsi, pour leurs colis, ils peuvent se faire livrer à domicile, dans un bureau de poste ou chez un commerçant. La Poste se présente à leur porte, mais elle est également disponible en ligne sur laposte.fr.



« Le monde est en pleine mutation et La Poste doit évoluer, mais sa présence doit rester importante sur le territoire. Elle est toujours essentielle dans la vie des gens, surtout les plus précarisés. Nous devons réfléchir ensemble à la présence du service public sur les territoires. Les usagers et les élus y sont attachés. Il est intéressant de miser sur la complémentarité des services, avec des lieux

partagés tout en conservant l'expertise dans les métiers. Nous devons également lutter contre la fracture numérique et ne laisser personne de côté, d'où l'importance de garder de la présence physique. Dans ce monde qui change, savoir s'adapter est essentiel, mais La Poste doit garder sa raison d'être et ses valeurs. »

Gilles Leproust, maire d'Allonnes (72)



**EN SAVOIR PLUS**  
SUR LE PORTAGE DE REPAS  
<https://bit.ly/3rwQJnd>



2

LAVAL SAINT-NICOLAS (53)

## La Poste de Laval Saint-Nicolas labellisée France Services

Le 7 janvier, La Poste de Laval Saint-Nicolas a été labellisée France Services. C'est la première du département de la Mayenne et la première France Services de la région installée dans un quartier prioritaire de la politique de la ville (QPV). Cette labellisation s'inscrit dans l'ambition du groupe La Poste de participer au maintien des services publics sur tout le territoire. Il met ainsi à disposition des équipements numériques en libre-service et propose également un accompagnement dans la réalisation de démarches administratives en ligne. Afin d'améliorer les conditions d'accueil des clients, l'espace sera en travaux du 11 mai au 23 juin 2022.

1

SÈVREMOINE (49)

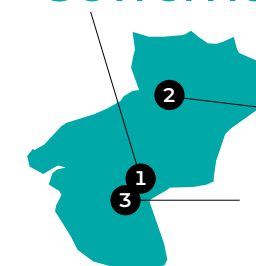
## La Poste assure le portage de repas

En partenariat avec le centre communal d'action sociale (CCAS) de Sèvremoine, La Poste assure depuis septembre 2021 la livraison de repas au domicile d'une vingtaine de seniors. Pour réaliser ce service, Karine Boucaud, factrice, a été formée à la relation avec les personnes âgées, à l'hygiène et à la sécurité alimentaire. Pour le CCAS, ce partenariat avec La Poste permet d'assurer une veille auprès des personnes âgées, de leur apporter une présence rassurante et limite ainsi l'isolement social. La volonté du CCAS est de pérenniser le portage des repas à domicile et d'en faciliter l'accès à un maximum d'usagers.



Karine Boucaud assure la livraison des repas trois fois par semaine au domicile de Marie-Thérèse Métayer, âgée de 86 ans.

## Sèvremoine



Laval Saint-Nicolas

La Guyonnière

3

LA GUYONNIÈRE (85)

## L'innovation au service des territoires

En juin dernier, le groupe La Poste annonçait les 12 start-up lauréates de son programme d'accélération French IoT. Parmi elles : Comm'une opportunité. Développée en Pays de la Loire, la plateforme met en relation porteurs de projet et communes de France. Son ambition : préserver et développer les atouts des territoires en réimplantant activités et services là où ils feraient sens. Illustration à La Guyonnière, en Vendée, où, dix-huit mois après sa fermeture, le café-bar a rouvert ses portes le 14 décembre 2021 suite à la rencontre entre l'entrepreneuse Daisy Duquesnoy et le service développement économique de la communauté de communes. Pour le compte des communes, Terres de Montaigu a fait le choix de diffuser des offres d'espaces pour des commerces ou services prioritaires.



Franck Savary, maire de la commune déléguée de La Guyonnière, et Daisy Duquesnoy, gérante du Hall des artistes.



**DÉCOUVRIR**  
LA PLATEFORME  
COMM'UNE OPPORTUNITÉ  
<https://bit.ly/33JawY18>

# #décarboner

La forêt de Marigné-Laillé désormais labellisée « bas-carbone »



**Le premier boisement labellisé « bas-carbone » en Sarthe se trouve à Marigné-Laillé.**

Grâce à ses plantations pour partie en essences locales (peupliers, merisiers et cormiers, notamment) et à leur capacité à retenir le carbone, le propriétaire de la forêt a bénéficié d'une aide au financement, dans le cadre des dispositifs existants de mécénat. Le montant du projet du sylviculteur s'élève à près de 21.000 euros.

Le groupe La Poste a octroyé une aide de l'ordre de 60% du montant, soit quelque 12.500 euros. Une contribution qui s'inscrit dans le cadre du fort engagement climat de l'entreprise au sein des territoires, au service en particulier de projets visant la neutralité carbone. « Les propriétaires forestiers ont beaucoup de projets, mais il y a encore trop peu de financeurs aujourd'hui », estime Cédric Belliot, du centre régional de la propriété forestière Bretagne-Pays de la Loire.

## Chronopost livre Le Mans en véhicules électriques



**Depuis le début de l'année, 6 nouveaux véhicules électriques sillonnent quotidiennement la ville du Mans ainsi qu'une partie de son agglomération pour livrer environ 11 000 colis aux particuliers et professionnels.**

Après Paris, puis 16 autres grandes métropoles françaises, c'est au tour de 24 nouvelles villes, dont Le Mans, de bénéficier d'une livraison assurée

en totalité avec des véhicules à faibles émissions. Ils viennent compléter la flotte de véhicules électriques déjà en service au Mans et confirment l'engagement du groupe La Poste dans la réduction de l'impact environnemental de l'acheminement des marchandises. Ainsi, malgré une croissance constante du nombre de colis, le groupe veille à toujours réduire ses émissions et son impact environnemental à chaque étape de la chaîne logistique et de transport.

# #connecter

Un atelier pour sensibiliser les entreprises à la menace numérique

**À l'initiative de la Confédération des petites et moyennes entreprises (CPME) Pays de la Loire et Cyril Fillet, délégué territorial du groupe La Poste, les entreprises ligériennes ont pu assister à l'atelier « Comment protéger mon entreprise des menaces numériques? » pour prendre conscience des risques, les évaluer et adopter des mesures protectrices.**

En effet, la CPME, a souhaité sensibiliser les dirigeants de TPE-PME à la sécurité numérique, en réunissant en table ronde : Régis Dubrulle, délégué régional sécurité numérique de l'Anssi<sup>(1)</sup>; Éric Macé, de la société Quietic, labellisée ExpertCyber; Antoine Pigeault, dirigeant d'Oxinet, basée à Basse-Goulaine et victime d'une cyberattaque; Jean-Marc Vignon, capitaine et chef de section opérationnelle de lutte contre les cybermenaces à la gendarmerie nationale; Élodie Poirier, responsable marketing et formation chez Docaposte.

« Docaposte ayant été sélectionnée par l'État pour former les TPE-PME à la transformation numérique, nous nous sommes adressés à la délégation régionale de La Poste pour faire cet atelier en partenariat », indique Jean-Joseph Batardière, délégué général CPME Pays de la Loire. « La transformation numérique est un enjeu majeur pour les entreprises et les collectivités pour conquérir de nouveaux marchés, améliorer la relation clients et usagers, simplifier les démarches administratives et la gestion quotidienne de leur activité et, surtout, gagner en compétitivité », souligne Cyril Fillet. Ce dispositif de formations gratuites pour les entreprises, soutenu par Bpifrance, à l'initiative de France Num et financé par le gouvernement, entre dans le cadre du plan France Relance, visant à relancer l'économie en 2020-2022 suite à la crise sanitaire. « Des évolutions réglementaires vont imposer de plus en plus de démarches digitalisées aux entreprises et collectivités. Autant qu'elles se préparent dès maintenant, pour s'assurer sérénité le jour J et rester compétitives! Il y a encore beaucoup de TPE-PME qui doivent conduire leur transformation numérique, même si la crise sanitaire a fait évoluer leur posture, affirme Élodie Poirier. Pendant la crise, celles qui étaient les moins préparées au numérique ont eu plus de difficultés à maintenir leur niveau d'activité. » Si vous souhaitez en savoir plus sur les modalités et la formation, contactez [pascal.mazens@docaposte.fr](mailto:pascal.mazens@docaposte.fr).

(1) Agence nationale de la sécurité des systèmes d'information.



**« Outre la prise en charge des victimes de cyberattaque, nous aidons les entreprises et les collectivités à renforcer leur sécurité. Après une attaque, si de grosses structures comme Ouest France ou une communauté d'agglomération arrivent à s'en relever, d'autres vont hélas jusqu'à la fermeture. Nous les sensibilisons donc à une bonne hygiène numérique : sauvegardes régulières, chiffrement des supports amovibles, contrôle d'accès... Nous élaborons aussi une fiche réflexe avec une série de**

**points pour faciliter les premiers gestes en cas de cyberattaque. Enfin, je mets en place actuellement une structure avec une équipe dédiée. C'est tout de même notre tissu économique qui est en jeu! »**

**Jean-Marc Vignon,** capitaine, chef de section opérationnelle de lutte contre les cybermenaces – groupement de gendarmerie départementale de Loire-Atlantique



**30% des collectivités territoriales ont déjà été victimes d'un rançongiciel. Plus largement, en 2020, le nombre de cyberattaques a été multiplié par 4.**

Source : étude du Clusif, juin 2020.



**EN SAVOIR PLUS**  
SUR LES SOLUTIONS DE DOCAPOSTE POUR LUTTER CONTRE LA FRAUDE NUMÉRIQUE  
<https://bit.ly/3B1C6v2>

# « La Poste est un partenaire important de la transition écologique des territoires. »

**Lucile Schmid** est vice-présidente de La Fabrique écologique, un think tank qui veut promouvoir le développement durable par ses propositions pragmatiques et concrètes. Elle partage ici son analyse de l'évolution de l'outil industriel et logistique de La Poste et de son impact pour les territoires.

## MINI-CV

**2000**  
Conseillère  
du ministre de l'Emploi  
et de la Solidarité.

**2004-2010**  
Conseillère régionale  
d'Île-de-France.

**2013-2017**  
Vice-présidente  
puis présidente de la  
Fondation de l'écologie  
politique.

**2016-2018**  
Coprésidente  
de la Fondation verte  
européenne.



# RÉFLEXIONS

## Comment les outils industriels et logistiques s'adaptent-ils à la transition écologique ?

Dans une logique de développement durable, tout appareil industriel doit s'intégrer dans un contexte et dans un territoire et répondre aux attentes locales en matière de préservation de la biodiversité, de sobriété énergétique, de durabilité... L'outil logistique ne fait pas exception et doit, en outre, relever le défi de la décarbonation du transport. Sur la livraison du dernier kilomètre – pour laquelle des solutions existent – mais aussi sur le transport long, où il s'agit encore d'imaginer la solution rentable pour sortir du tout routier.

Le développement de la place des transports ferroviaire et fluvial fait clairement partie de la politique des pouvoirs publics pour décarboner. Comment donner à cette vision des débouchés opérationnels ? Faut-il lancer des opérations pilotes en ce sens, nouer de nouveaux partenariats ? Ce sont des questions stratégiques.

## Les investissements de La Poste dans son propre outil vont-ils dans le bon sens ?

Ces investissements visent à capter la forte croissance de l'e-commerce pour s'adapter à la réduction du courrier, tout en développant une logistique plus performante et écoresponsable. La rationalisation des transports et l'électrification de la flotte du dernier kilomètre permettent de réduire l'empreinte carbone des colis. Elles sont nécessaires dans le contexte de l'augmentation continue

du nombre de colis à livrer ; même si c'est surtout en rendant la consommation plus responsable que l'on pourra limiter les émissions de CO<sub>2</sub>. Les emballages réutilisables proposés par La Poste, par exemple, y contribuent.

## En quoi la modernisation de cet outil répond-elle aux attentes des citoyens et des élus ?

Les implantations des plateformes logistiques qui permettent de concentrer les flux et de désengorger les centres-villes améliorent l'empreinte carbone des territoires. La concrétisation des engagements de La Poste en matière de neutralité carbone peut aider les élus à rendre la transition écologique et leur propre politique publique plus tangibles pour les citoyens.

## Sur quels autres sujets La Poste peut-elle renforcer son appui aux élus ?

Comme partenaire de l'aménagement durable du territoire, La Poste peut aider les élus à mieux appréhender les enjeux des réglementations de plus en plus strictes face à l'urgence climatique. Les limitations à l'artificialisation<sup>(1)</sup> des sols ou le déploiement de normes HQE, par exemple, sont des sujets compliqués sur lesquels La Poste a acquis une expérience pour ses infrastructures et qu'elle peut partager. Comme entreprise à mission, elle peut aussi légitimement s'associer aux expériences démocratiques de conventions citoyennes locales qui rendent les enjeux écologiques plus concrets pour les habitants d'un territoire.



EN SAVOIR PLUS SUR  
LES ACTIONS DE LA FABRIQUE  
ÉCOLOGIQUE

<https://www.lafabriqueecologique.fr/>

(1) Transformation d'un sol à caractère agricole, naturel ou forestier pouvant entraîner son imperméabilisation totale ou partielle.