

**P. 6 Grand format**  
Le Potager  
Extraordinaire :  
innovant, solidaire  
et durable

**P. 8 D'intérêt général**  
Des financements  
pour relever les défis  
écologiques et sociétaux

**P. 12 Traits d'union**  
Améliorer  
la biodiversité au sein  
des sites postaux



# posteo

**PAYS DE LA LOIRE**

**ISSIMO**

logistique  
dernier kilomètre.

RENAULT



**Fabien Jouron,**  
délégué régional du groupe La Poste  
en Pays de la Loire

**Objectif « zéro émission nette » dès 2040, biodiversité, santé, grand âge, formation professionnelle, accès aux services publics et au numérique,** autant d'objectifs pour lesquels notre groupe agit et propose des solutions pour les territoires. Au quotidien, chaque postière et chaque postier est mobilisé afin de répondre aux défis du moment. En France, en moyenne, un colis parcourt 410 kilomètres avant d'arriver à son destinataire. C'est en travaillant sur nos modèles de livraison que nous avons réduit l'empreinte carbone des colis transportés. Pour aller plus loin, notre

groupe s'est doté d'une politique biodiversité, et des initiatives concrètes sont menées sur plusieurs de nos actifs en Pays de la Loire.

**Parce que nous sommes présents partout en France, nous avons la responsabilité d'agir, aux côtés des acteurs locaux, et des professionnels de la santé et de l'autonomie.** En collaboration avec le conseil départemental de la Mayenne, La Poste propose un nouveau service nommé « Partage et convivialité » pour favoriser le maintien à domicile. Cette initiative illustre la capacité des départements et du groupe La Poste à mettre en œuvre de l'innovation territoriale au service de l'intérêt général.

**Cette ambition de soutenir les plus fragiles se traduit également dans notre politique sociale inclusive.** Premier employeur privé régional, La Poste vient de signer avec la préfecture et le service public de l'emploi une charte d'engagement pour faciliter le recrutement d'une centaine de personnes parmi les plus éloignées de l'emploi.

**Acteurs des territoires, La Poste et Geopost, son réseau international de livraison de colis, sont « Supporteur Officiel » des Jeux Olympiques et Paralympiques de Paris 2024.** Nous sommes imprégnés des valeurs de partage, d'effort et de dépassement : c'est donc la poursuite de notre histoire commune. L'Olympisme parle au plus grand nombre et la vocation de notre groupe est d'être en contact, en proximité avec des millions de personnes. Déterminés à servir les politiques publiques, nous travaillons, chaque jour, à construire une croissance en faveur de territoires plus solidaires et plus durables.



Le cahier régional de Postéo est édité par la délégation régionale du groupe La Poste en Pays de la Loire. **Directeur de la publication :** Fabien Jouron. **Directeur de la rédaction :** Gildas Brochard. **Rédactrice en chef :** Hélène Bertin. **Rédacteurs :** Xavier Abert, Pauline Jarry, Marie Leroux, Nahima Schorp. **Crédits photo :** Adobe Stock, Christophe Levet, La Claque Média, médiathèque du groupe La Poste, Pauline Jarry, Le Potager Extraordinaire, préfecture de la Loire-Atlantique. **Pages nationales - Directrice de la publication :** Marie-Aude Dubanchet. **Directrice de la rédaction :** Fabienne Rougeot. **Rédactrice en chef :** Aurélie Dehecq. **Crédits photo :** médiathèque du groupe La Poste, DR, Mentions légales La Poste. **Conception et réalisation :** HAVAS Paris. **Imprimerie :** Gutenberg Networks. Imprimé en France. **Dépôt légal :** novembre 2023. Ce magazine est imprimé sur du papier issu de sources responsables. Dans cette publication, le masculin est le plus souvent utilisé comme représentant des deux sexes sans discrimination à l'égard des femmes et des hommes, et dans le seul but d'alléger le texte.



La version PDF de ce document est conforme aux normes d'accessibilité PDF/UA (ISO 14289-1), WCAG 2.1 niveau AA et RGAA 4.1 à l'exception des critères sur les couleurs. Elle est ainsi accessible aux personnes handicapées motrices qui naviguent uniquement au clavier, aux personnes déficientes visuelles qui utilisent une synthèse vocale et / ou une plage braille, à toutes celles et ceux qui doivent personnaliser l'affichage (malvoyance, dyslexie...).



**Fiers d'être « Supporteur Officiel » de Paris 2024**

# PAYS DE LA LOIRE

Facteurs de fierté

715

panneaux photovoltaïques installés sur la toiture de l'Hôtel des Postes à Nantes. Ils couvrent 20% des consommations électriques des occupants du site.



SERVICES

## Une nouvelle La Poste agence communale

Le 15 septembre dernier, le préfet Gérard Gavory a inauguré la nouvelle La Poste agence communale de Saint-Fulgent, en Vendée. Bruno Retailleau, sénateur de Vendée, Jean-Luc Gautron, maire de la commune, et Jacky Dallet, président de la communauté de communes du Pays de Saint-Fulgent-Les-Essarts étaient présents pour l'inauguration de ce point de contact, situé dans les locaux de la mairie. Ce partenariat entre La Poste et la municipalité permet d'offrir aux Fulgentais un service de qualité accessible 5 jours sur 7. L'aménagement et le développement du territoire sont l'une des missions de service public du groupe en établissant un réseau de points de contact adapté aux besoins des clients. Ce format de présence permet d'ancrer de manière durable le service postal dans les territoires.



POUR EN SAVOIR PLUS SCANNEZ LE QR CODE



PROXIMITÉ

## Un facteur-guichetier à Paimboeuf

Depuis le mois de juin dernier, Cyril Randon est facteur-guichetier à Paimboeuf, une commune de Loire-Atlantique. C'est ce qu'on appelle avoir une double casquette. Chargé de l'accueil des clients le matin au bureau de poste, Cyril enfourche son vélo l'après-midi pour livrer lettres et colis. Cette nouvelle fonction renforce la proximité avec les clients qui identifient Cyril au guichet et lors de sa tournée. Cette configuration permet de créer un lien privilégié avec la population, et Cyril en est ravi. « Avant d'entrer à La Poste, j'ai travaillé longtemps dans le commerce. J'avais envie d'être plus en contact avec la clientèle et de découvrir un autre métier. » À Paimboeuf comme partout sur le territoire, La Poste adapte sa présence pour garantir à ses clients un accueil de proximité et de qualité.

## Chiffre clé

142

ordinateurs ont été donnés par le groupe La Poste à 11 structures en Pays de la Loire, depuis le début de l'année 2023.

## Chiffre clé

180 kg

de déchets ont été récoltés par les postiers de l'agglomération nantaise, dans le cadre du World Clean Up Day et du partenariat avec l'association The SeaCleaners.



ÉCOLOGIQUE

## Quatre nouvelles agences Log'issimo

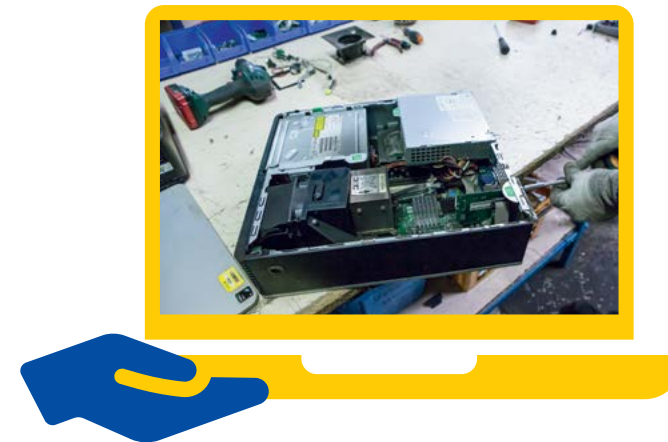
Le groupe La Poste propose désormais aux entreprises et aux collectivités de Nantes, d'Angers, du Mans et de La Roche-sur-Yon une gamme de services logistiques du premier et du dernier kilomètre. Log'issimo déploie ainsi son expertise logistique dans plusieurs domaines : les commerces, l'alimentaire, les services généraux et les opérations logistiques complexes sur mesure. La solution permet de répondre aux nouveaux enjeux de la logistique de proximité qui connaît un fort développement et qui nécessite des lieux de stockage spécifiques, des solutions de transports adaptées et des délais rapides, cela tout en mutualisant les flux et en limitant les émissions de CO<sub>2</sub> pour préserver au mieux l'environnement.



SOLIDAIRE

## La Poste et les Restos du cœur

Le groupe La Poste réaffirme son engagement en signant la charte Alliance dynamique avec les Restaurants du cœur Grand Ouest. Cette charte marque la volonté des deux parties de poursuivre et d'élargir leur coopération. En 2022, ce partenariat avait concerné la campagne nationale de collecte avec un appui logistique de la branche Services-Courrier-Colis du groupe, mais aussi l'insertion professionnelle de personnes éloignées de l'emploi ou encore des heures en mécénat de compétences réalisées par des postiers. Les nouvelles coopérations intègrent aujourd'hui la lutte contre l'illectronisme avec le don d'ordinateurs et la participation des bénéficiaires de l'association à des ateliers numériques ou d'éducation budgétaire au sein des espaces Étape Numérique installés dans les bureaux de poste.



INCLUSIVE

## Dix ordinateurs pour le CCAS

Dans le cadre de sa stratégie en matière de transition énergétique et d'inclusion numérique, le groupe La Poste a donné dix ordinateurs au centre communal d'action sociale (CCAS) de Chauvé, en Loire-Atlantique. Le matériel informatique est désormais utilisé pour former les habitants au numérique ou les accompagner dans leurs démarches administratives en ligne. Selon Pierre Martin, maire de la commune : « Le réemploi proposé par La Poste est une démarche très intéressante. L'entreprise est historiquement en proximité avec tous les publics sur le territoire. En accompagnant les collectivités, elle poursuit ainsi son action d'inclusion numérique. » Depuis plusieurs mois déjà, le groupe La Poste favorise le réemploi de ses matériels informatiques plutôt que le recyclage, afin de leur donner une seconde vie externe, tout en garantissant la sécurité des données.



RESPONSABLE

## La Poste signe des conventions de sécurité

Comme ici en Sarthe, le groupe La Poste signe actuellement des conventions départementales de partenariat relatives à la sécurité de ses personnels, de ses activités et de ses produits avec la préfecture, la gendarmerie, la police nationale, et les services d'incendie et de secours. Elles émanent de l'accord national conclu avec l'État. L'entreprise porte une responsabilité majeure, celle d'assurer, entre autres, la sécurité de ses collaborateurs. Ainsi, chaque convention fixe le cadre de la coopération et de l'animation du dispositif en intégrant les risques nouveaux, et en contribuant à la prévention et à la répression de la criminalité et de la délinquance. La volonté ici est de développer les échanges d'informations, d'engager des actions de sensibilisation et de prévention, et de favoriser le travail d'enquête.

# Le Potager Extraordinaire : innovant, solidaire et durable

**Nicolas Brenon est directeur du Potager Extraordinaire, mais c'est bien Iris, personnage imaginaire, exploratrice et botaniste, qui en est la propriétaire.**

Le parc entend valoriser les plantes alimentaires et sensibiliser le public à l'alimentation durable, à la nature, et ce, dans une démarche et un cadre ludiques.

Avec une dimension sociale aussi, puisqu'il propose des offres d'emploi aux personnes éloignées du marché du travail. Ce projet économique, écologique et inclusif a vu le jour grâce à un partenariat public-privé avec la participation de la région Pays de la Loire, du département de la Vendée ainsi que de l'agglomération de La Roche-sur-Yon. Partenaire des territoires, La Banque Postale a également financé ce projet riche de sens, à hauteur de 1,2 million d'euros. Ainsi, depuis le 1<sup>er</sup> juillet dernier, Iris embarque tous les curieux de la nature afin de découvrir les merveilles du monde végétal.

# G.R.A.N.D F.O.R.M.A.T

« Ce projet, porté par le groupe Estille, est en parfaite adéquation avec les valeurs et la raison d'être de La Banque Postale. »

La Banque Postale était forte pour notre banque citoyenne et solidaire de pouvoir accompagner cet acteur de l'inclusion sur des sujets aussi importants que l'agriculture, la biodiversité et l'alimentation. Ce parc au service du territoire vendéen bénéficie d'une grande synergie entre les différents partenaires. Nous sommes enchantés d'avoir pu apporter notre pierre à l'édifice et contribuer à l'ouverture du Potager Extraordinaire, en finançant ce projet à hauteur de 1,2 million d'euros. Nous nous inscrivons dans une relation à long terme afin de soutenir le développement de l'entreprise. En effet, La Banque postale possède une large palette de solutions (prêt vert, crédit à impact, avance sur subventions, etc.) pour les porteurs de projets à impact. »

**Marion Heraud,**  
chargée d'affaires secteur public et économie sociale à La Banque Postale



« Le Potager Extraordinaire est une entreprise d'insertion et un parc ludique autour du végétal. Ouvert le 1<sup>er</sup> juillet 2023, le projet vise à dynamiser le territoire de La Roche-sur-Yon en accueillant des touristes sur ce rétro-littoral. Ce partenariat public-privé revêt trois grandes dimensions. Sociale tout d'abord, avec l'insertion professionnelle : notre équipe compte 12 salariés en contrat d'insertion, formés en horticulture et en maraîchage. Une dimension sociétale avec l'objectif de semer une petite graine dans l'esprit de nos visiteurs pour qu'ils portent un regard différent sur la nature qui les entoure. Environnementale, enfin, avec la conservation de la biodiversité. Par nos valeurs communes, nous avons déjà travaillé avec le groupe La Poste sur plusieurs projets d'inclusion. Aujourd'hui, nous souhaitons que La Banque Postale poursuive son soutien de développement du Potager Extraordinaire. »

**Nicolas Brenon,**  
directeur du Potager Extraordinaire,  
filiale du groupe Estille



Le public découvre la magie du végétal avec un parcours ponctué d'animations et d'ateliers.

**3 000**  
graines, 3 000 plantes horticoles,  
500 plantes insolites  
et 1 000 légumes  
composent la collection  
du Potager Extraordinaire.



# Des financements pour relever les défis écologiques et sociétaux

**Dans un contexte budgétaire contraint, les collectivités sont en quête de solutions pour financer les investissements nécessaires aux transitions écologique et sociétale de leur territoire. Face à des besoins massifs, La Banque Postale, en tant que leader de la finance à impact, leur propose une gamme de financements responsables pour les accompagner.**

Les collectivités locales ont un rôle majeur à jouer pour permettre à la France d'atteindre son objectif de neutralité carbone d'ici à 2050. Dans le cadre de la stratégie nationale bas-carbone (SNBC) du pays, ce sont à minima 12 milliards d'euros qu'elles vont devoir investir chaque année de 2021 à 2030, selon l'ICCE, l'Institut de l'économie pour le climat. Cela représente 20% de leur budget d'investissement et pose, dans un contexte d'inflation et de hausse des frais de personnel, l'épineuse question du financement.

## Choisir des prêts adaptés aux projets à impact

Premier prêteur bancaire des collectivités locales depuis 2015, La Banque Postale s'est mobilisée pour développer des réponses dédiées aux projets territoriaux à impact environnemental et social.

Sa banque de financement et d'investissement citoyenne distribue un prêt vert lancé en 2019. Celui-ci permet de concrétiser des actions dans les domaines des énergies renouvelables, de la gestion durable de l'eau et de l'assainissement, de la mobilité durable, de l'efficacité énergétique des bâtiments... Au total, 1 000 projets du secteur public local en ont d'ores et déjà bénéficié, pour un montant de 3,5 milliards d'euros. En octobre 2022, La Banque Postale a également lancé son offre de prêt social à destination des collectivités locales. Tout aussi innovant, celui-ci permet de financer les investissements locaux socialement utiles tels que les établissements sociaux ou médico-sociaux, les programmes de renouvellement urbain de quartiers prioritaires de la politique de la ville,

les équipements sportifs, culturels, de la vie associative et des espaces verts... À la fin septembre 2023, grâce au prêt social, une centaine de projets portés par des collectivités ont pu voir le jour, pour un montant de 350 millions d'euros.

## Être accompagné pour trouver des subventions

Afin d'alléger le coût de tels projets pour les finances locales, les collectivités peuvent bénéficier de subventions des financeurs locaux et nationaux, et de fonds structurels européens. Encore faut-il disposer de l'ingénierie nécessaire pour trouver les bonnes subventions et monter des dossiers de demande... Là encore, La Banque Postale, avec Subzen, propose un accompagnement utile aux décideurs locaux. Subzen est, en effet, un service de veille permanente auprès des financeurs mais aussi de gestion des dépôts et de suivi des demandes de financement de projet. Avec l'appui d'une telle expertise, réussir ces transitions est accessible à toutes les collectivités territoriales, quelle que soit leur taille.

## Un prêt vert pour viser l'autoconsommation collective d'énergie

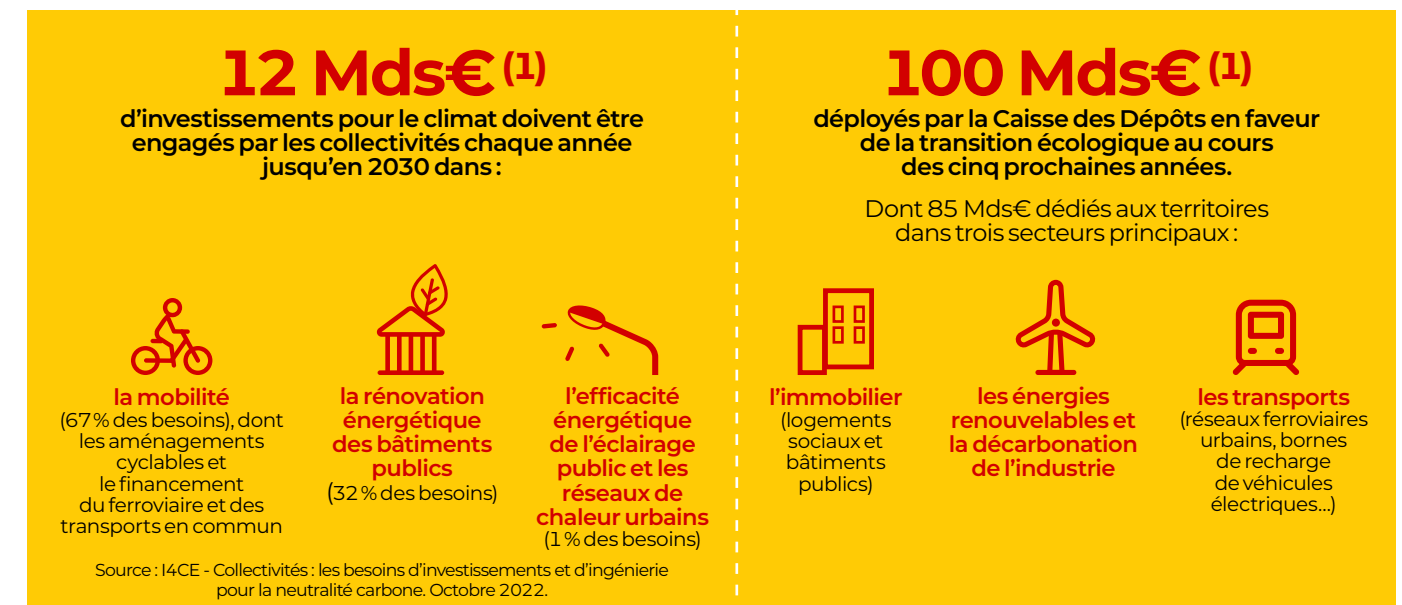


Pour bâtir la plus importante opération d'autoconsommation collective de France en cinq ans (2020-2025), le bailleur social Grand Dijon Habitat de Dijon métropole s'est appuyé notamment sur le prêt vert de La Banque Postale pour la réhabilitation du quartier de la Fontaine d'Ouche. Une évidence pour Jean-François Macaigne, directeur général de Grand Dijon Habitat : « Le taux fixe des prêts verts proposé par La Banque Postale nous a semblé particulièrement attractif, au moment même où les bailleurs sociaux sont soumis à de fortes contraintes financières. » Grâce à ces 45 millions d'euros d'investissement, 4 îlots de bâtiments du quartier prioritaire de la politique de la ville de la Fontaine-d'Ouche, soit près de 1 000 logements, auront été écoréhabilités entre 2021 et 2024. La métropole a testé 80 solutions (panneaux solaires, système de pilotage de chauffage intelligent s'adaptant au mode de vie des habitants et prenant en compte les données météorologiques...) qui permettront, à terme, une réduction de 75% des émissions de CO<sub>2</sub>. Une sacrée impulsion pour la métropole de Dijon, collectivité pilote du programme européen Response, qui vise, d'ici à 2040, à faire émerger des villes qui produisent plus d'énergie qu'elles n'en consomment.

Témoignage

« Choisir le prêt social de La Banque Postale pour rénover l'école de notre commune nous a permis d'investir durablement, et de façon conséquente, pour l'avenir des enfants scolarisés, tout en garantissant un taux fixe dans un contexte global de hausse des taux. »

**Paul Salvador,**  
président de la Communauté d'agglomération Gaillac-Graulhet (Tarn)



(1) Dans le contexte de l'objectif de neutralité carbone d'ici à 2050 que la France s'est donnée dans le cadre de la stratégie nationale bas-carbone (SNBC).

# UN PARTENAIRE PRIVILÉGIÉ DES COLLECTIVITÉS

Anticiper l'intégration des nouvelles normes environnementales est un réel défi pour les collectivités. La Banque Postale les accompagne dans l'ingénierie et le financement de projets écologiques durables et dans des projets favorables au maintien des liens sociaux.



« L'ambition de La Banque Postale est d'œuvrer pour une transition juste en accompagnant les transitions écologique, sociale et territoriale. Elle s'y emploie en proposant aux collectivités de financer leurs projets en faveur du climat et de la cohésion sociale par des prêts engagés. »

Serge Bayard, directeur général adjoint de la banque de financement et d'investissement de La Banque Postale

## LA BANQUE DE RÉFÉRENCE DES COLLECTIVITÉS



1<sup>er</sup> prêteur des collectivités locales depuis 2015<sup>(1)</sup>



1/4 des besoins liés à l'investissement public local en France financés par La Banque Postale



Près de 1 prêt sur 2 octroyé à une commune de moins de 5000 habitants



+ de 8 Mds€ de prêts verts et sociaux octroyés au secteur public local et à l'économie sociale depuis leur lancement

## UNE BANQUE AU PLUS PRÈS DES TERRITOIRES



120 chargés d'affaires spécialisés sur le secteur public



3 500 bureaux de poste pour le retrait et le dépôt d'espèces<sup>(3)</sup>

## UNE BANQUE ENGAGÉE POUR LE CLIMAT



1<sup>re</sup> banque européenne à disposer d'une trajectoire de décarbonation validée scientifiquement



Notation A  
Seule banque française à avoir obtenu cette notation pour son engagement en faveur du climat par CDP<sup>(2)</sup> (janvier 2023)

(1) Source : Finance Active, Observatoire de la dette, mars 2023.  
(2) Carbon Disclosure Project.  
(3) Dans le cadre du partenariat avec la DGFiP.

# Traits d'union

## #décarboner

Le groupe La Poste est engagé dans la lutte contre le changement climatique et la dégradation des écosystèmes. Il s'est doté d'une politique biodiversité et intensifie ses actions de réduction de son empreinte écologique. Plusieurs initiatives sont actuellement lancées.

P. 12

« Zéro émission nette » dès 2040, c'est l'objectif que le groupe La Poste s'est fixé afin de réduire l'empreinte carbone de ses activités.

## #accompagner

Société à mission, La Poste place ses engagements sociétaux au cœur de son modèle d'entreprise et de son plan stratégique.

Responsable et engagée au service de tous, elle facilite le recrutement des personnes les plus éloignées de l'emploi et favorise le maintien à domicile comme en Mayenne, avec sa filiale Territoires et autonomie.

P. 14

## N°1

mondial : c'est la place du groupe La Poste au niveau responsabilité sociale des entreprises. L'agence Vigéo Eiris récompense vingt ans d'efforts et d'engagement du groupe.



# #décarboner

## Améliorer la biodiversité au sein des sites postaux des Pays de la Loire

Les activités des entreprises et l'emploi dépendent – directement ou indirectement – des biens et services que la biodiversité fournit à la société. Dans le cadre de sa stratégie RSE, le groupe La Poste a décidé de se doter d'une politique biodiversité afin de réduire l'empreinte écologique de ses activités. Avec trois grands axes : réduire, régénérer et reconnecter.

Depuis une quarantaine d'années, l'érosion de la biodiversité sur notre planète s'est considérablement accrue. La France dispose d'un patrimoine naturel exceptionnel grâce aux espèces et habitats naturels qu'elle abrite. Cependant, 75 % des milieux terrestres et 40 % des écosystèmes marins sont fortement dégradés. Les experts internationaux partagent ce constat alarmant et estiment qu'un million d'espèces est menacé d'extinction dans le monde. En Pays de la Loire,

**17,5 tonnes de matière sont consommées, en moyenne, par personne chaque année dans la région.**

l'économie exerce de puissantes pressions sur les écosystèmes, à commencer par le littoral atlantique et la métropole nantaise. Elle y est diversifiée et génératrice d'emplois grâce notamment aux vastes terres agricoles et l'industrie robuste. Les Pays de la Loire sont d'ailleurs la première région française pour la part de l'emploi industriel. La construction y est alimentée par une dynamique démographique constante, et le territoire figure à la quatrième place des régions les plus artificialisées de France. Malheureusement, cette empreinte écologique pèse sur la capacité de nos écosystèmes à se régénérer. Ainsi, l'économie ligérienne dépend fortement de la nature et de l'utilisation des ressources; alors que les matières premières sont relativement peu disponibles sur le territoire. L'empreinte écologique des activités humaines impose donc une action collective dans laquelle le groupe La Poste a décidé de s'impliquer en se dotant d'une politique biodiversité qui concerne ses activités immobilières, de transport, et de banque et assurance. Plusieurs initiatives concrètes sont actuellement lancées autour de la renaturation, et de la préservation de la faune et de la flore.



« On ne négocie pas avec la nature : c'est à l'homme de s'adapter. Il est urgent de mettre en œuvre des mesures d'atténuation et d'adaptation pour réduire les émissions de gaz à effet de serre et pour s'adapter aux impacts du réchauffement dans la région. La Poste, acteur majeur de la transition écologique, est engagée dans plusieurs actions. Parmi elles, on retient : la formation des postiers aux questions de climat et de biodiversité; la sensibilisation des citoyens, à la faveur de la proximité du groupe avec ses clients;

l'aménagement des mobilités et des transports, avec efficacité et sobriété; la gestion du foncier, pour limiter l'artificialisation des sols et développer des puits de carbone; la production d'énergie renouvelable pour faciliter l'autonomie énergétique de la région; enfin, l'accompagnement des entreprises et la coopération avec les parties prenantes du territoire, pour y optimiser les efforts de décarbonation. »  
**Virginie Raisson-Victor**, présidente du Groupe interdisciplinaire sur les évolutions du climat des Pays de la Loire (Giec-PL)



POUR EN SAVOIR PLUS SCANNEZ LE QR CODE



2

LE MANS (72)

### L'écopâturage au cœur des zones d'activité

Pour permettre l'entretien naturel des parcelles et réinsérer la nature au cœur des zones d'activité, La Poste développe l'écopâturage sur ses sites industriels, comme au Mans, où sept moutons sont arrivés fin 2022 à la plateforme de distribution courrier-colis, pour jouer un rôle dans l'entretien des 2 000 m<sup>2</sup> d'espaces verts. L'intérêt de la démarche est double : préserver la biodiversité et minimiser les impacts négatifs sur l'environnement en diminuant l'empreinte carbone. Ainsi, l'écopâturage réduit à néant les nuisances sonores et olfactives, en transformant et en valorisant les déchets verts sur place.

1

ANGERS (49)

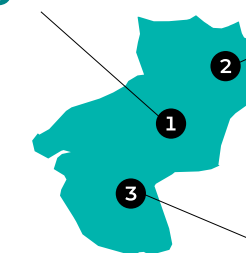
### Un refuge LPO pour la faune et la flore

Une réflexion sur les aménagements naturels pour la faune et la flore sauvages est en cours à la plateforme de préparation et de distribution Services-Courrier-Colis d'Angers, afin d'y installer un refuge. Pour ce faire, la Ligue pour la protection des oiseaux (LPO) locale a évalué la biodiversité du site et ses spécificités écologiques en amont du projet. Cette initiative s'inscrit dans le cadre du partenariat national signé entre le groupe La Poste et la LPO, et qui vise la mise en œuvre de plans d'action locaux en faveur de la biodiversité et de la lutte contre l'érosion du vivant.



Philippe Wahl, président-directeur général du groupe La Poste, et Allain Bougrain-Dubourg, président de la Ligue pour la protection des oiseaux.

Angers



Le Mans

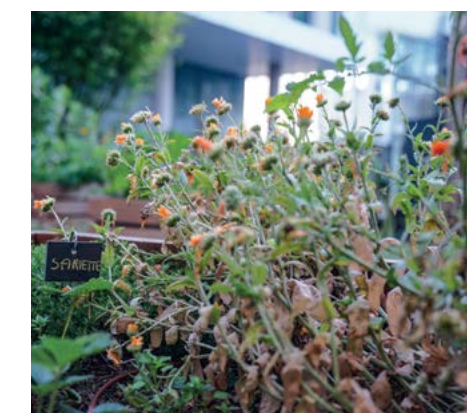
Les Herbiers

3

LES HERBIERS (85)

### Des plantations pour la biodiversité

En Vendée, les établissements Services-Courrier-Colis des Essarts, de Chantonay et des Herbiers ont bénéficié de travaux d'aménagement de haies bocagères, de massifs champêtres et de petits arbres fruitiers sur leurs espaces verts. Après une préparation des sols, de nombreux collaborateurs, accompagnés de leur famille, étaient présents pour les plantations. À la clé, une réduction des émissions de CO<sub>2</sub> et des économies sur les contrats d'entretien des espaces verts, économies réinjectées dans diverses actions en faveur de la transition écologique.



# #accompagner

## La Poste facilite le recrutement des personnes les plus éloignées de l'emploi

**Le 30 août dernier, le groupe La Poste, la préfecture et le service public de l'emploi ont signé une charte d'engagement pour faciliter le recrutement d'une centaine de personnes parmi les plus éloignées de l'emploi.**

Cette convention s'inscrit dans le prolongement du travail déjà engagé depuis 2021, qui a déjà conduit au recrutement de plus de 200 personnes, jeunes et demandeurs d'emploi de longue durée, dont David, facteur en contrat d'alternance à Nantes : « Je suis entré à La Poste par le biais de Pôle emploi, dans le cadre d'un titre professionnel de conducteur-livreur en véhicule utilitaire léger. J'alterne entre ma formation à l'Afpa et le métier de facteur. Mon intégration s'est bien passée. Je suis dans une équipe très sympathique avec une belle dynamique, beaucoup d'entraide. »

Pour le second semestre 2023, les besoins prévisionnels de La Poste sur la région s'élevaient à une centaine de postes (CDD, CDI, alternances et contrats de professionnalisation). L'objectif de ces coopérations entre les conseillers de Pôle emploi, les missions locales, l'Apec et le groupe La Poste est donc de construire, au niveau local, des parcours sur mesure pour les publics éloignés de l'emploi afin de maximiser les sorties positives. Pour se faire, tout au long de son contrat, la personne recrutée bénéficie d'un accompagnement spécifique. Un suivi est effectué par les référents locaux, et un bilan annuel sera établi entre les partenaires. Entreprise à mission, le groupe La Poste mène une politique sociale favorisant l'inclusion, afin que l'engagement et l'égalité des chances continuent à être des réalités concrètes. L'entreprise participe ainsi à la cohésion sociale du pays en accueillant et en formant, avec le souci constant de soutenir les plus fragiles.



« La charte signée avec le groupe La Poste et les acteurs du service public de l'emploi résulte d'une ambition partagée. Cette philosophie d'action guide la volonté du gouvernement de conforter le plein-emploi. Dans une région confrontée à des difficultés de recrutement, deux priorités s'imposent à nous. La première est de soutenir cette dynamique avec

l'ensemble des acteurs économiques. Nous devons pouvoir construire des solutions sur mesure par rapport aux besoins des bassins de vie. La seconde est que personne ne doit rester à l'écart. Nous avons une responsabilité collective : les employeurs en premier lieu. Le groupe La Poste l'incarne dans cette convention. »  
Fabrice Rigoulet-Roze, préfet de la région



Fabrice Rigoulet-Roze, préfet des Pays de la Loire, Fabien Jouron, délégué régional du groupe La Poste dans la région.



## En Mayenne, La Poste favorise le maintien à domicile

**Depuis cet été, en Mayenne, La Poste propose, au travers de sa filiale Territoires et autonomie, un nouveau service nommé « Partage et convivialité » pour accompagner les personnes âgées et contribuer à leur bien-être à domicile. Cette initiative, unique en France, illustre la volonté de La Poste de contribuer chaque jour au bien vieillir à domicile tout en renforçant le lien social si important pour lutter contre l'isolement et la solitude des seniors.**

Deux anciennes factrices ont ainsi été formées en gérontologie pour assurer des prestations d'accompagnement, de lien social et de soutien aux aidants notamment auprès de bénéficiaires de l'allocation personnalisée d'autonomie (APA). Dans le cadre de visites hebdomadaires d'une durée

d'une heure, les postières « accompagnantes » proposent des échanges conviviaux, des activités stimulantes et ludiques, des promenades à proximité du domicile, ou bien encore une sensibilisation aux fragilités liées à l'âge. À Evron, Monique Le Guérinel témoigne : « Je trouve le service très bien, et je suis entièrement satisfaite. J'ai la chance d'avoir assez souvent des visites, sinon les après-midi me paraissent longs; d'autant plus quand on est seule et déjà âgée, comme moi. Corinne est une belle rencontre. J'attends sa visite, qui m'apporte beaucoup. » À l'origine de cette initiative, le département de la Mayenne a autorisé La Poste à créer une structure de service d'aide et d'accompagnement à domicile (Saad) dénommée « Territoires et autonomie », filiale de La Poste à 100%, afin de venir compléter l'offre déjà existante. Cette initiative illustre la capacité des départements et du groupe La Poste à faire vivre l'innovation territoriale au service de l'autonomie et du bien vieillir.



« Lors de mes visites chez M<sup>me</sup> Le Guérinel, on joue à des jeux de mémoire sur la tablette Ardoiz, on se promène en extérieur et on discute. On réalise également des séances d'évasion ou de relaxation avec un casque de réalité virtuelle. L'objectif de ce nouveau service est d'apporter du bien-être aux seniors afin qu'ils puissent rester en bonne santé le plus

longtemps possible à leur domicile. J'ai débuté à La Poste avant les années 2000. Ce que j'aime, c'est l'humain. Quand j'ai vu l'appel à candidatures, que l'on cherchait une personne avec une forte empathie, je me suis reconnue tout de suite dans le service à la personne, car j'aime aider les autres. »  
Corinne Heurtebize, responsable du service Partage et convivialité

# « Les collectivités locales anticipent les forts besoins d'investissement dans la transition écologique »

## MINI-CV

Depuis février 2023  
Président du comité  
d'orientation des finances  
locales au sein de la banque  
de financement  
et d'investissement  
de La Banque Postale

2017-2022  
Député de Corrèze (19)

2014-2017  
Maire de Naves (19)

2007-2017  
Dirigeant fondateur  
d'un cabinet d'études  
et de conseil juridique  
en aménagement  
du territoire

2002-2007  
Chargé de mission  
dans les domaines  
du développement  
et de l'urbanisme  
de la ville d'Ussel (19)



## RÉFLEXIONS

D'après la note de conjoncture sur les finances locales publiée par La Banque Postale en septembre 2023, les collectivités locales ont une bonne capacité d'autofinancement des projets de transition écologique. Pour **Christophe Jerretie**, président du comité d'orientation des finances locales de La Banque Postale, elles peuvent également compter sur des prêts et un accompagnement bancaire de plus en plus spécialisés.

### Côté finances, comment les collectivités locales s'en sortent-elles en 2023 ?

Les finances locales sont globalement en bonne santé, même si leur autofinancement est en recul contrairement à 2022. Les recettes de fonctionnement restent dynamiques grâce à de la croissance des taxes foncières et de la TVA, quoique cette dernière évolution soit moins forte qu'attendu. Malgré l'inflation et la hausse de la masse salariale, les collectivités disposent d'une épargne brute de 42 milliards d'euros. C'est très conséquent et cela leur donne des capacités d'investir, mais il y a des disparités entre les collectivités et dans les territoires. Outre ces raisons conjoncturelles, c'est bien la gestion rigoureuse d'élus locaux conscients des forts besoins d'investissement dans leurs territoires qui explique cette situation.

### Quels sont leurs principaux besoins d'investissement ?

Les besoins les plus forts sont désormais liés à la transition écologique. Les collectivités doivent doubler leurs investissements annuels pour atteindre les objectifs de réduction de gaz à effet de serre inscrits dans la stratégie bas carbone nationale. Leur capacité d'autofinancement permet d'absorber un tiers des investissements massifs dans la rénovation des bâtiments et la mobilité. Un tiers est financé par le recours aux subventions et aux participations, et le dernier tiers par l'emprunt bancaire.

### Les investissements « verts » nécessaires vont donc pouvoir être engagés ?

Oui, mais les chantiers sont nombreux, et cela se fera par étapes. Au-delà de leurs capacités financières, les collectivités sont contraintes par l'exigence technique des projets, la disponibilité des matériaux, la durée des chantiers selon le type de projet, etc. Les investissements à engager seront aussi liés aux évolutions de la recherche sur les énergies, des priorités nationales et de la réglementation qui peuvent accélérer certaines thématiques. Les efforts des collectivités ne pourront donc être ni constants ni partout les mêmes. Ce sera essentiel que le triptyque collectivités-État-financier se coordonne pour prioriser les objectifs à atteindre et les investissements.

### Qu'attendent aujourd'hui les élus de leur partenaire bancaire ?

Dans leur approche pragmatique de la transition écologique, les élus ont besoin d'un accompagnement qui, au-delà du simple financement, suppose une capacité d'analyse des projets. C'est ce que peut apporter La Banque Postale avec ses compétences internes d'ingénierie de projet et son approche financière thématique. Son service de recherche de subventions et ses financements responsables (prêt vert, prêt social), par exemple, confirment son positionnement de premier partenaire bancaire des collectivités locales.