



**LE POINT SUR
L'ACCESSIBILITÉ
BANCAIRE**

**ESPACE
CONSEIL**
**ICI, NOS CONSEILLERS
VOUS AIDENT À TROUVER
DES SOLUTIONS
BANQUE ET
ASSURANCES
QUI VOUS CONVIENNENT.**

NOVEMBRE 2019 **#54**
GROUPELAPOSTE.COM

POSTÉO

EN OCCITANIE



**Un projet?
Une idée?**
ÉCONOMIE DE PARTAGE
SOUTENIR
LES PORTEURS DE PROJET



E-SANTÉ
**AMÉLIORER
LE PARCOURS
DE SOINS**

**INCLUSION SOCIALE
ET NUMÉRIQUE**
ACCOMPAGNER TOUS LES PUBLICS



PROXIMITÉ
**NARBONNE LA FACTRICE LIVRE
LES MÉDIATHÈQUES**

DE CONSEILS,
DE TÉMOIGNAGES,
ET DE REPÈRES
GROUPELAPOSTE.COM



Sommaire

S'INFORMER

02 - La logistique urbaine dans la ville durable
03 - Les petites villes, demain

OUVRIR LE DIALOGUE

04 - L'économie de partage booste l'Occitanie

GAGNER EN PERFORMANCE

06 - Décrypter la situation financière de sa collectivité
08- Améliorer le parcours de soins dans les territoires

MIEUX VIVRE ENSEMBLE

10 - Agir pour l'inclusion sociale et numérique

SIMPLIFIER LE QUOTIDIEN

12 - Les nouveaux services de portage avec La Poste

D'UNE RÉGION À L'AUTRE

14 - Des initiatives, des questions, des idées neuves, des solutions...



Toulouse Métropole

LE CHOIX D'UNE AGGLOMÉRATION FLUIDE ET DURABLE AVEC LA POSTE

À 4 km de l'hypercentre, face au marché d'intérêt national (MIN) Toulouse Occitanie et connectée aux principales infrastructures de transport de l'agglomération toulousaine, la zone logistique de Toulouse-Fondeyre devient la première plate-forme régionale dédiée à la livraison du « dernier kilomètre ». Près de 200 élus et acteurs économiques de la région étaient présents le 19 septembre dernier pour le lancement du projet d'aménagement de la zone, confié à Toulouse Logistique Urbaine, filiale du groupement Lumin Toulouse, à l'occasion d'un colloque organisé par Eurosud Team. Sur près de 19000 m², cette plate-forme disposera d'un parking poids lourds de 144 places et accueillera des professionnels du colis, de la logistique urbaine ainsi que des spécialistes de la logistique sous température dirigée, qui livreront le centre-ville en mode doux. Livraison d'un premier bâtiment en octobre 2020 et d'un second en mars 2021.

Utile

EN 5 MINUTES



Pour en savoir plus sur le projet de plate-forme logistique : toulouselogistiqueurbaine.fr

VILLES MOYENNES, VILLES IDÉALES ?

40 %

DE LA POPULATION juge que les villes moyennes sont attractives du point de vue de l'emploi, contre 72 % des métropolitains.

43 %

ESTIMENT QUE L'ÉLU LOCAL est l'acteur le plus à même d'améliorer la situation de l'emploi sur le territoire.

41 %

DES MOINS DE 35 ANS veulent vivre dans une ville moyenne.



CHIFFRES CLÉS

87 %

LES VILLES MOYENNES sont plébiscitées par les familles avec enfants (87 %) et les seniors (81 %).

86 %

DE LA POPULATION estime cependant que les centres des villes moyennes sont en train de mourir.



À LIRE

Pour en savoir plus sur les résultats du Baromètre des territoires 2019 : bit.ly/barometre_territoires2019



LES PETITES VILLES, DEMAIN

_ Les 22^{es} Assises de l'Association des petites villes de France (APVF) se sont tenues à Uzès, dans le Gard, les 19 et 20 septembre dernier. L'association fédère les villes de 2500 à 25000 habitants pour promouvoir leur rôle dans l'aménagement du territoire.

_ Partenaire de l'APVF depuis plusieurs années, Le Groupe La Poste s'est associé à cet événement qui questionne le développement des territoires. Son président, Philippe Wahl, a participé à la table ronde intitulée « Petites villes de demain : atouts et promesses d'avenir, comment maîtriser la métropolisation ? », où il a affirmé : « La Poste souhaite rester dans les territoires, à la vitalité desquels elle concourt. Mais elle ne peut le faire qu'en adaptant son réseau de points de contact et en obtenant la confiance des élus dans son offre de services de proximité, tels que la visite des aînés ou la livraison de repas, confiés aux facteurs. Cela représente un enjeu considérable pour La Poste et pour les collectivités territoriales. »



CALENDRIER

Du 7 au 12 octobre 2019

Lors des journées portes ouvertes des maisons de services au public (MSAP), La Poste a privilégié des animations de médiation numérique.

EN 5 MINUTES



Pour en savoir plus sur l'APVF : apvf.asso.fr

OURS : Pages 1 à 13: Directeur de la publication: Christian Cartes. Directrice de la rédaction: Sophie Muntadas. Rédactrice en chef: Nicole Cros. Crédits photos: Adobe Stock, Laurent Boutonnet, Gilles Dubreuil, Eurosud Team, Fatima Jellaoui, Agence Éric Lapière, Guillaume Mancera, Christophe Pelletier, Philippe Somnolet, Benjamin Teillard. Médiathèque Pessina Massimo. La Poste DR. ISSN 2554-209. Pages 14 à 20: Directrice de la publication: Nathalie Collin. Directrice de la rédaction: Valérie Renoux. Rédactrice en chef: Aurélie Dehecq. Crédits photos: Adobe Stock (p. 15), médiathèque du Groupe La Poste. Mentions légales La Poste. Mentions légales La Poste. Conception et réalisation: **ici Barbès** 10, rue Petit, 75019 Paris. Tél.: 01 53 21 21 00. Imprimerie: Gutenberg Networks. Imprimé en France. Dépôt légal: novembre 2019. Ce magazine est imprimé sur du papier issu de sources responsables. Dans cette publication, le masculin est le plus souvent utilisé comme représentant des deux sexes sans discrimination à l'égard des femmes et des hommes, et dans le seul but d'alléger le texte.



L'ÉCONOMIE DE PARTAGE BOOSTE L'OCCITANIE

KissKissBankBank, plate-forme de financement participatif, leader du marché en France et filiale de La Banque Postale, fête ses dix ans. Elle répond à de nouvelles aspirations sociétales et participe au soutien de l'économie réelle.

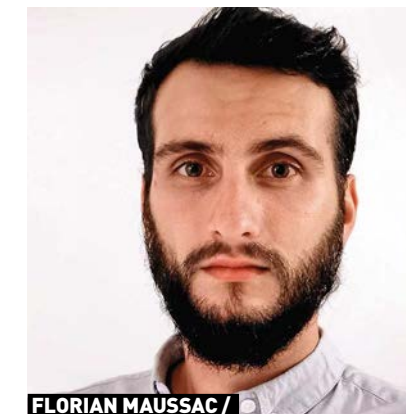
Comment votre activité s'inscrit-elle dans le territoire ?

Romain Paul : Yuyo repense la fabrication des planches de surf, afin qu'elle soit en accord avec les convictions environnementales des surfeurs. Il y a quatre ans, j'ai cherché des matériaux et des procédés de fabrication écologiques et responsables du point de vue environnemental et social. On a travaillé avec le laboratoire de l'École des mines d'Alès (Gard) et avec l'université de Montpellier pour arriver à une recette qui s'appuie sur deux composantes essentielles : l'impression 3D grand format et les matériaux biocomposites. Depuis cet été, nous réalisons tout dans notre atelier à Montpellier, conception, fabrication et vente en ligne. Nous concevons des planches aussi performantes que les classiques et sommes capables de toutes les personnaliser.

Florian Maussac : Quand on démarre un projet, il est difficile d'avoir la confiance de tout le monde. Les partenaires soutiennent un projet au fur et à mesure des éditions. Après cinq années de festival, nous souhaitons l'organiser dans une vraie salle de cinéma, à Ciné 32, à Auch. Pour nous, c'était l'occasion de pouvoir faire évoluer notre événement vers un festival d'envergure nationale. Nous avons donc monté le projet sur KissKissBankBank pour obtenir des soutiens du public et des réalisateurs. Cela permettait aussi de développer le festival dans un lieu plus professionnel, de changer son image et d'atteindre un niveau de reconnaissance national.

ROMAIN PAUL /
Fondateur et gérant de Yuyo, concepteur de planches de surf, à Montpellier (Hérault).

“Notre objectif était de réaliser des préventes. On a vendu une douzaine de planches, cela nous a permis de produire les premières séries.”



FLORIAN MAUSSAC /
Directeur du festival du court-métrage d'Auch (Gers).

“Avec KissKissBankBank nous avons gagné en visibilité. Cela a eu des répercussions immédiates sur le festival, qui a affiché complet.”

Pourquoi avoir choisi KissKissBankBank ?

Romain Paul : Il fallait être les premiers sur ce marché. KissKissBankBank a été pour nous un fabuleux outil de communication, très viral, qui crée de l'engagement. Tout le monde participe, et nous, nous croyons au potentiel de l'effort collectif. On voulait une plate-forme française. Lors d'une formation avec l'Airdie, cet acteur de solidarité pour la création d'activité en Languedoc-Roussillon nous a parlé de ce site de financement participatif. Compte tenu de notre projet, c'était le bon levier. Notre objectif était de réaliser des préventes. On a vendu une douzaine de planches, cela nous a permis de produire les premières séries et de vérifier que le produit plaisait assez pour que les gens l'achètent !

Florian Maussac : Nous avons choisi une plate-forme française. Il était important pour nous de nous orienter vers un partenaire de proximité, sur l'accompagnement duquel on pouvait compter. Ce choix correspondait également à notre image, et on trouvait KissKissBankBank en accord avec notre festival : nous sommes tous jeunes, nous avons entre 18 et 25 ans. Nous nous sommes sentis plus à l'aise avec cette plate-forme et, dès qu'on a pris contact, on a bénéficié d'un accompagnement direct. La campagne a duré un mois. Nous avons demandé 1 800 euros et en avons obtenu 2 500. Avec KissKissBankBank, nous avons gagné en termes de visibilité, de communication. Cela a généré beaucoup de partages et a eu des répercussions immédiates sur le festival, qui a affiché complet.

EN 5 MINUTES



Pour découvrir la plate-forme de financement participatif KissKissBankBank : kisskissbankbank.com

TÉMOIGNAGE LA POSTE

OLIVIER SANCH / Responsable collectivités & acteurs publics de KissKissBankBank.

“Avec 107 000 contributeurs inscrits pour 2 560 projets financés depuis la création de KissKissBankBank, en 2009, l'Occitanie se classe troisième région. C'est en partie le résultat de partenariats, notamment avec la chambre de métiers et de l'artisanat d'Occitanie, l'une des plus dynamiques en financement participatif. À noter : les collectivités et établissements publics peuvent, depuis un décret de décembre 2015, collecter des fonds via le financement participatif pour des projets culturels, sociaux, solidaires ou éducatifs. KissKissBankBank est la plate-forme leader dans ce domaine.”

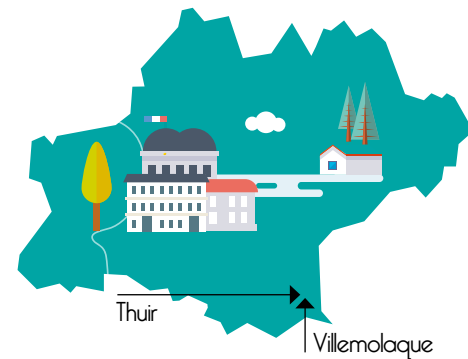
DÉCRYPTER

LA SITUATION FINANCIÈRE DE SA COLLECTIVITÉ

Utile



RÉGION OCCITANIE



GROUPELAPOSTE.COM



En savoir plus sur les finances des collectivités locales : bit.ly/etudesfinanceslocales

ÉCLAIRAGE

Depuis 2014, Le Groupe La Poste est partenaire de l'Association des maires de France (AMF), dans le cadre du dispositif Mairie 2000. En conséquence, La Banque

Postale, premier prêteur des collectivités locales, intervient auprès des élus sur la question des finances locales. Banque différente des autres, La Banque Postale propose des documents de référence et une note de conjoncture qui per-

mettent de prendre du recul sur l'ensemble des finances des collectivités locales. Elle offre également un accompagnement des élus dans la compréhension des finances de leur collectivité. Ainsi, une quinzaine de formations leur ont été dispensées dans la France entière chaque année, soit par la direction des études, soit par la direction des financements locaux.

En 2019, 18 formations ont été délivrées sur le territoire, sur les thématiques de la loi de finances,

des marchés financiers... Une formation à l'analyse financière a en outre été organisée à la demande de l'AMF des Pyrénées-Orientales en mai dernier.

MAIRIE 2000 : INFORMER ET FORMER LES ÉLUS LOCAUX.



Un contrat sur deux de La Banque Postale concerne une commune de moins de 5 000 habitants.

Thuir (66)



VÉRONIQUE SCHONK / Directrice générale des services de la commune.

Villemolaque (66)



NICOLE PHILIPPE / Directrice de l'Association des maires de France des Pyrénées-Orientales.

ANALYSER LES COMPTES, UNE NÉCESSITÉ

« Aujourd'hui, nous devons tous être capables d'analyser les comptes de notre collectivité. Si nécessaire, le Trésor public propose une aide à l'expertise financière dans le secteur public local. Cependant, nous avons aussi besoin de compléments d'expertise dans certains domaines. En tant que prêteur, La Banque Postale peut nous apporter cette expertise complémentaire, lorsqu'elle analyse notre situation financière. »

CIBLER L'ANALYSE FINANCIÈRE

« L'AMF 66 organise tous les ans une formation concernant la loi de finances, cette année complétée par l'analyse financière. Objectifs : évaluer la construction budgétaire de sa commune, la structuration de son budget en fonction des choix politiques, bâtir une prospective financière en fonction de l'analyse macroéconomique et communiquer sur un bilan financier de fin de mandat. Il était naturel de faire intervenir La Poste, pour son expertise et parce qu'elle est un partenaire historique des collectivités. La formation s'est totalement adaptée à la réalité de chaque collectivité. Les intervenants ont remis à chaque élu présent un document récapitulatif de la situation financière de sa commune. »

National



JORGE BRAS / Responsable des financements locaux à la direction des entreprises et du développement des territoires de La Banque Postale.

FACILITER LA DÉCISION

« Dans les Pyrénées-Orientales, comme ailleurs, les situations financières des communes sont disparates, les comparaisons ne sont pas toujours faciles avec les communes de la strate. Aussi, notre objectif est d'apporter une vision du territoire afin de permettre aux élus de se comparer avec des communes proches qui ont les mêmes contraintes, communes de montagne, du littoral ou communes viticoles. Ainsi, chaque élu ou agent territorial peut positionner la situation financière de sa collectivité en regard de ses voisines et surveiller les principaux ratios financiers. Mon conseil : dans un contexte de taux historiquement très bas, c'est le bon moment pour investir, sous réserve que la commune conserve les moyens de rembourser sa dette demain. »

Les Pyrénées-Orientales comptent 226 communes et 163 points de contact postaux.

AMÉLIORER LE PARCOURS DE SOINS DANS LES TERRITOIRES

Le Groupe La Poste développe des services qui ancrent l'e-santé dans le quotidien des usagers. Il les a notamment présentés à Castres lors de la 13^e Université d'été de la e-santé, dont il est partenaire.



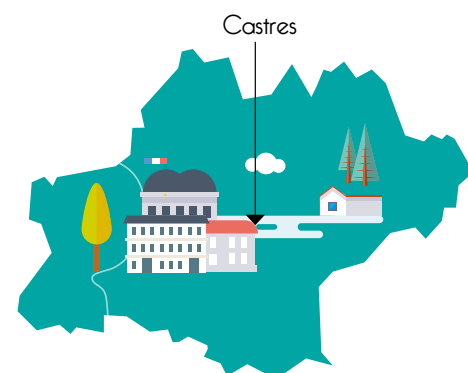
En 2050, le nombre de personnes de plus de 60 ans aura plus que doublé, et l'on comptera à l'échelle mondiale quatre fois plus de personnes âgées de plus de 80 ans qu'aujourd'hui.

Cette évolution démographique accentuera simultanément la pression sur le financement du système de santé, sur les capacités physiques d'accueil et sur la disponibilité des personnels. La réponse à ces enjeux est connue : il s'agit de permettre au plus grand nombre de seniors de bien vieillir à domicile et en bonne santé. Le Groupe La Poste investit depuis plusieurs années dans le champ de l'e-santé. Il se positionne comme tiers de confiance des professionnels de santé et accompagne les parcours de soins en faisant le lien entre le professionnel de santé et le patient. À travers Docaposte, sa filiale numérique, Le Groupe La Poste développe des services innovants en santé en y incluant de la sécurité, de l'éthique et de la confiance. Toutefois, l'innovation digitale seule n'est rien sans l'approche territoriale des besoins auxquels il convient de répondre. Les e-services proposés permettent de rompre l'isolement de certains médecins et l'éloignement de patients des centres de référence.

UNE PLATE-FORME RÉGIONALE D'INNOVATION MUTUALISÉE

Présente à l'Université d'été de la e-santé, qui s'est déroulée à Castres du 2 au 4 juillet dernier, Docaposte y a notamment présenté la plate-forme régionale d'innovation e-santé mutualisée, réalisée dans le cadre du projet « Territoires de santé de demain » de l'Eurométropole de Strasbourg. L'ambition est de décliner la plate-forme dans d'autres régions, en l'adaptant à l'offre sanitaire propre à chacune d'elles.

RÉGION OCCITANIE



Castres-Mazamet Technopole



YANN FERRARI / Chargé de mission e-santé et responsable de la programmation à l'Université d'été de la e-santé.

METTRE EN RELATION LES ACTEURS DE L'E-SANTÉ

« Castres-Mazamet Technopole organise depuis treize ans l'Université d'été de la e-santé. Un événement précurseur en région Occitanie, multidisciplinaire et véritable laboratoire d'idées pour faire du numérique un levier au service des systèmes de santé et de leurs usagers. En 2019, sur le thème "Est-ce la fin des acteurs traditionnels de l'e-santé?", nous avons souhaité donner la parole à de nouveaux acteurs, comme Le Groupe La Poste, qui s'investit fortement dans le domaine de l'e-santé. Nous étions ravis que La Poste devienne partenaire de l'université d'été cette année. En effet, notre public, majoritairement composé de start-up, est très intéressé par le discours d'un grand groupe qui inscrit son action dans la santé, au cœur des territoires. »



L'ESSENTIEL À RETENIR DES SOLUTIONS NUMÉRIQUES PERSONNALISÉES

Docaposte est le premier hébergeur de données de santé en France et gère 45 millions de dossiers pharmaceutiques et d'assurés via une plate-forme dédiée. La plate-forme et l'application La Poste eSanté par laquelle on y accède sont un lien numérique entre le domicile, le patient, l'hôpital et la médecine de ville, en zone médicale dense aussi bien que dans des déserts médicaux.

National



DAVID DE AMORIM / Directeur de l'innovation de Docaposte.

POUR UNE E-SANTÉ DE PROXIMITÉ PARTOUT EN FRANCE

« Nous travaillons particulièrement sur le lien entre le professionnel de santé et le patient. Nous avons élaboré à cet effet plusieurs partenariats pour déployer des solutions de proximité tournées sur le parcours santé. À l'occasion de l'Université d'été de la e-santé, nous avons présenté la plate-forme réalisée en collaboration avec l'institut hospitalo-universitaire (IHU) de Strasbourg. Avec cette plate-forme numérique régionale, nous visons l'excellence en matière de santé pour tous sur un territoire donné. Nous nous appuyons aussi sur le maillage territorial de La Poste pour proposer aux usagers des services tels que la livraison à domicile de médicaments ou de repas par les facteurs auprès des personnes âgées isolées ou des patients hospitalisés. »



50 %
DES FRANÇAIS N'ONT PAS
LEUR DOSSIER COMPLET
lors de leurs consultations
médicales.

59 %
D'ENTRE EUX
SOUHAITERAIENT
disposer d'objets
connectés de suivi médical.



CALENDRIER

26 MARS 2020
RENDEZ-VOUS
AU SALON SENIORS
OCCITANIE, à Toulouse,
au centre de congrès
Pierre-Baudis.
Retrouvez-y La Poste,
sa filiale Axéo et leurs
services pour le maintien
à domicile des personnes
âgées et isolées.

L'ESPRIT CITOYEN EN PRATIQUE!

Occitanie

INCLUSION SOCIALE ET NUMÉRIQUE

ACCOMPAGNER LE PUBLIC DANS LES USAGES NUMÉRIQUES.

La Poste fait de l'inclusion sociale et numérique, processus qui vise à rendre le numérique accessible à chaque individu, un enjeu majeur. Elle a ainsi lancé en juin 2019 un ambitieux programme de formation de ses collaborateurs. « Tous les collaborateurs en bureau de poste vont être formés, notamment ceux qui sont en contact au quotidien avec des clients éloignés du digital ou en très forte demande autour des solutions numériques,

annonce Sébastien Sauvage, directeur territorial de l'École de La Banque et du Réseau Grand Sud-Ouest. Ils les accompagneront dans la découverte des usages sur tablette ou smartphone, au travers des applications de La Banque Postale ou de La Poste, pour leur faciliter le quotidien. » Au sein des bureaux, des référents choisis sur la base du volontariat organiseront des ateliers numériques adaptés aux besoins des clients et des postiers.



GRUPELAPOSTE.COM



Pour en savoir plus sur
l'inclusion sociale, numérique
et bancaire :
bit.ly/inclusionnumerique



Aude

AGIR POUR LA COHÉSION SOCIALE, AVEC LES ENTREPRISES

PROJET « LA FRANCE, UNE CHANCE. LES ENTREPRISES S'ENGAGENT » : LA POSTE TÉMOIGNE.

La Fondation Agir contre l'exclusion (Face) de l'Aude portera dans le département le projet « La France, une chance. Les entreprises s'engagent », qui affirme le rôle majeur des entreprises dans la cohésion sociale dans les territoires.

Son lancement a réuni 50 entreprises, dont Le Groupe La Poste, le 3 juillet dernier. Alain Thirion, préfet, et Hélène Simon, responsable de l'unité départementale de l'Aude de la Direccte Occitanie, animaient la manifestation. La Poste a été invitée à témoigner sur

ses services de proximité, mais aussi sur le numérique éthique et responsable. Elle a évoqué son engagement sur les thématiques d'inclusion, notamment « Quartiers prioritaires de la ville et handicap ».

EN 5 MINUTES



Pour en savoir plus sur
le dispositif « La France,
une chance. Les entreprises
s'engagent » :
bit.ly/lafranceunechance

Hérault

INSERTION DES JEUNES

LA POSTE CONTINUE SON ENGAGEMENT PARTOUT ET POUR TOUS.

Le plan « 10 000 entreprises pour l'inclusion et l'insertion professionnelle » est animé dans l'Hérault par l'unité départementale de la Direccte Occitanie. Avec l'appui de Face 34 et en partenariat avec le Medef, elle mobilise des entreprises qui s'engagent dans l'accompagnement à l'insertion professionnelle des publics éloignés de l'emploi. Le Groupe La Poste amplifie trois actions menées de longue date. Le stage de 3^e, premier contact avec le monde de l'entreprise pour les collégiens, notamment issus de collèges

de quartiers politiques de la ville, permet de lutter contre le décrochage scolaire et élargit leur horizon en matière d'orientation professionnelle. L'alternance offre l'opportunité, quel que soit son niveau de diplôme, d'acquies une expérience en plus de sa formation. Le parrainage par des collaborateurs postiers permet aux jeunes accompagnés d'échanger avec un professionnel, avec, à la clé, des conseils bienveillants et expérimentés pour leur insertion dans la société.





LES NOUVEAUX
SERVICES
DE PORTAGE
AVEC LA POSTE

Occitanie



01 | POUR LA CULTURE À NARBONNE

Réserver un document et le faire livrer dans la médiathèque de son choix, c'est un service offert aux abonnés à la demande de la communauté d'agglomération du Grand Narbonne. La médiathèque consulte via son interface la disponibilité des documents demandés dans son réseau, et le facteur assure la liaison entre les différentes médiathèques lors de sa tournée.



02 | POUR LE BIEN-VIEILLIR À FLORAC

L'hôpital de Florac, en Lozère, a choisi La Poste comme partenaire local pour livrer ses repas à un public fragile ou isolé. L'établissement prépare sur place les repas. Ils sont acheminés par le facteur en liaison froide dans des véhicules ou des box dédiés. Il s'agit d'un enjeu sociétal majeur pour le bien-vieillir à domicile. Le facteur livre les repas aux bénéficiaires tout en créant du lien social.



03 | POUR SE SOIGNER À DOMICILE À ALÈS

Le groupe de santé Filiéris Sud propose la livraison de médicaments au domicile des assurés. Trois officines du Gard et de l'Hérault utilisent ce service. Les pharmaciens réceptionnent les ordonnances, préparent les médicaments et saisissent La Poste via un logiciel. Le facteur vient alors collecter les médicaments pour les livrer aux patients dans les meilleurs délais.



04 | POUR ACCROÎTRE LE LIEN SOCIAL À QUILLAN

La proximité et l'image de confiance du facteur ont été des éléments clés de succès pour démarrer un service de portage de repas, proposé par le centre intercommunal de l'action sociale des Pyrénées audoises. La Poste répond à une demande rurale d'un public senior ou isolé qui a besoin de repas et de lien social. Le facteur porte les déjeuners ou les dîners, mais il a aussi un rôle de veille et peut donner l'alerte si besoin.



05 | POUR SE DÉVELOPPER À SAINT-JUÉRY

Une commerçante fleuriste de la commune de Saint-Juéry, dans le Tarn, devait fermer sa boutique quand elle livrait ses bouquets à domicile. C'est de l'histoire ancienne depuis que La Poste lui a proposé de se concentrer sur son cœur de métier pendant que le facteur effectue les livraisons durant sa tournée quotidienne. Les fleurs sont conditionnées dans un emballage adéquat pour permettre une livraison optimale en J ou J+1.

Utile

L'ESSENTIEL À RETENIR UNE LIVRAISON DE REPAS RESPECTUEUSE DE LA CHAÎNE DU FROID

La livraison se fait selon deux modes : par des véhicules réfrigérés utilisés par La Poste, qui font l'objet d'une attestation de conformité technique ATP, ou via des box réfrigérées certifiées. Un contrôle systématique des températures est effectué par le facteur grâce à un thermomètre laser, avant la remise de chaque repas.



92%
DES FRANÇAIS
accordent de l'estime
au facteur.

200 000
REPAS ONT ÉTÉ
DISTRIBUÉS par le facteur
à fin août 2019 en France.

GRUPELAPOSTE.COM



Pour en savoir plus sur le service de livraison de proximité de La Poste : bit.ly/livraisonproximite

D'UNE RÉGION À L'AUTRE

Des initiatives,
des questions, des idées
neuves, des solutions...
Regarder ce qui se passe
ailleurs et s'inspirer
pour projeter son
territoire dans l'avenir.



-20%

C'est la baisse des émissions de gaz à effet de serre enregistrée au sein du Groupe La Poste entre 2013 et 2018. Cette trajectoire carbone s'accélère avec un objectif de - 30 % à l'horizon 2025, en accord avec le cap fixé par la COP 21.

-15%

C'est l'économie que réalisent les collectivités sur leur budget d'entretien grâce au diagnostic et à l'entretien préventif des routes, tel que le propose La Poste avec sa solution Geoptis.

Source : Inspection générale des finances, 2018.



Biarritz | **G7 ÉCORESPONSABLE**

LES ÉMISSIONS COMPENSÉES PAR LA REFORESTATION DE LA VALLÉE D'HERGARAI

En août dernier, le G7 organisé à Biarritz a fait date : pour la première fois, le sommet a obtenu une certification AFNOR ISO 20121, norme internationale contrôlant et limitant les impacts environnementaux des grands événements. La compensation totale des émissions carbone résiduelles du G7 a été vérifiée et validée par des experts indépendants. Pour ce faire, un projet de reforestation, portant sur 50 hectares d'une zone de moyenne montagne, a été financé dans la vallée basque d'Hergerai, près de Saint-Jean-Pied-de-Port. La Poste, partenaire de ce premier G7 écoresponsable, a contribué à ce que la totalité des émissions du sommet soit compensée par ce projet, labellisé « bas-carbone », nouveau label gouvernemental que La Poste a participé à faire émerger en avril 2019 en s'appuyant sur sa propre expérience.



International | **BONNES PRATIQUES**

QUAND 25 POSTES INTERNATIONALES SE MOBILISENT POUR LE CLIMAT...

Vingt-cinq postes parmi les plus importantes du monde unissent leurs efforts pour relever le défi de la réduction des gaz à effet de serre (GES). Le 20 septembre dernier, le *Green Postal Day* a mis en lumière leur travail commun en faveur du climat depuis dix ans. Il s'agissait de partager les bénéfices des actions communes (flottes de véhicules électriques, énergies renouvelables dans leurs bâtiments, offres neutres en carbone...). En 2017, le secteur postal avait déjà réduit collectivement ses émissions de GES de 30 % par rapport à 2008. Et réduit de 24 % ses consommations électriques sur la même période. Les postes ont invité les autres secteurs industriels à faire de même.

GRUPELAPOSTE.COM



Pour en savoir plus :
bit.ly/q7ecoresponsable

GRUPELAPOSTE.COM



Pour en savoir plus
sur les engagements
en matière de réduction
d'émissions de CO₂ :
bit.ly/greenpostalday



LA POSTE VOUS RÉPOND Concrètement, comment La Poste se mobilise-t-elle pour le climat ?

Le Groupe La Poste a engagé depuis quinze ans sa propre transition écologique. La réduction des émissions de gaz à effet de serre liées au transport est son premier engagement. Avec 39 000 véhicules électriques, La Poste a ainsi constitué l'une des plus grandes flottes électriques au monde.

Pour accompagner la transition énergétique, La Poste a basculé 100 % de la consommation électrique de ses bâtiments en énergies renouvelables. Toutes ses offres courrier, colis, express et numériques sont neutres en carbone depuis 2012, celles de La Banque Postale depuis 2018. Pour atteindre cette neutralité, La Poste compense ses émissions de CO₂ résiduelles en finançant des projets à forts bénéfices environnementaux et sociaux, à l'international et, plus récemment, en France. L'opérateur a ainsi contribué au label « bas-carbone » créé par le gouvernement français.

Certifiée fin juin par la SBTi*, la trajectoire bas carbone de La Poste à l'horizon 2025 a été reconnue comme compatible avec l'objectif de l'accord de Paris d'un réchauffement maintenu en-deçà des 2 °C.

* Science-Based Targets Initiative (cf. page 18).

EN SAVOIR + La neutralité carbone
de La Poste : bit.ly/neutralitecarbone

POINTS DE VUE

Pourquoi avoir eu recours au prêt vert? Et en quoi votre projet était-il favorable à l'environnement?

THOMAS VACHEY,
directeur du Sitcom*
Côte sud des Landes :

« La Banque Postale est l'un de nos principaux partenaires financiers dans le cadre de la construction d'une unité de valorisation énergétique des déchets. Nous ne connaissons pas le principe du prêt vert : ce fut la bonne surprise. Notre prêt vert de 2,25 MD vient en soutien d'une politique globale qui comprend le développement de points de tri, le maillage du territoire en points de collecte, ou encore

le renouvellement de notre flotte en faveur de véhicules à haute performance environnementale. Un tel prêt donne une cohérence de bout en bout à notre démarche : en quelque sorte, l'environnement paie l'environnement. Que des projets favorables à l'environnement soient financés par des partenaires eux-mêmes soucieux d'y contribuer, c'est un cercle vertueux tout à fait pertinent. »

* Syndicat intercommunal pour le traitement et la collecte des ordures ménagères.

Les prêts verts sont refinancés par des obligations vertes. Les collectivités doivent-elles promouvoir une finance durable?

ADRIEN CADIER, adjoint au DGA Finances de Grand Paris Sud-Est⁽¹⁾ :

« Grand Paris Sud-Est est une collectivité d'investissement. Notre volume d'investissement n'est toutefois pas suffisant pour que nous fassions directement appel au marché obligataire en souscrivant des obligations vertes. Quand La Banque Postale nous a présenté son offre de prêts verts, nous avons sauté sur l'occasion. Il est intéressant, via du financement intermédiaire, de pouvoir labelliser une partie de notre encours de dette en

investissement socialement responsable (ISR). Nous avons choisi de valoriser un budget de rénovation de canalisations d'eaux usées. L'intérêt du projet vis-à-vis de l'environnement est évident, et les indicateurs prouvant la destination des fonds sont dès lors faciles à fournir⁽²⁾. Nous souhaitons systématiser la démarche à l'avenir. De la question des déchets à la construction HQE de nos bâtiments, les projets ne manquent pas »

(1) Établissement public intercommunal regroupant 16 communes.

(2) Il s'agit du linéaire de réseau et du nombre d'abonnés concernés.



En quoi votre projet était-il favorable à l'environnement? Pourquoi avoir choisi de le financer via un prêt vert de La Banque Postale?

MARC CHEMINET, adjoint au directeur général des services en charge de la prospective, Mairie de Tignes : « Tignes est une commune support de station de montagne (2358 habitants) à la capacité d'hébergement touristique de 30000 lits. L'objet du prêt vert est la construction d'une station d'épuration à la capacité nominale de 50000 équivalents habitants (anticipation des développements touristiques à trente ans), prenant en compte la montée en charge des effluents en fonction de la saisonnalité. L'équipement – un investissement de 22 MD – sera plus performant en termes de traitement des pollutions et de rejets dans l'environnement. Il y est adjoint une usine de turbinage produisant de l'électricité via une conduite forcée des eaux usées. Financer un tel projet par un prêt vert, cela fait sens. Mais la capacité du prêt à se caler sur la durée des travaux – réception à fin 2021 –, avec des phases de mobilisation assez longues, et les conditions financières consenties ont été également déterminantes. »



Pour en savoir plus sur le prêt vert à La Banque Postale : bit.ly/pretsverts

L'ACCESSIBILITÉ BANCAIRE UNE RESPONSABILITÉ DE BANQUE CITOYENNE

La Banque Postale assure une mission de service public d'accessibilité bancaire avec son Livret A. Utilisé comme un compte courant, le Livret A offre des services bancaires essentiels à près de 1,5 million de personnes en France.

UNE MISSION CONFIEE PAR L'ÉTAT

L'ÉTAT A CONFIE À LA BANQUE POSTALE la mission de service public d'accessibilité bancaire dans le cadre de la loi de modernisation de l'économie du 4 août 2008.

DES SERVICES BANCAIRES ESSENTIELS POUR TOUS

TOUTE PERSONNE PEUT OUVRIR UN LIVRET A À LA BANQUE POSTALE sans condition de ressources. Celui-ci garantit un accès universel et gratuit à des services bancaires essentiels : carte de retrait gratuite, virements ciblés, relevés d'identité bancaire (RIB), domiciliation des prestations sociales, dépôts et retraits d'espèces.

1,5 MILLION DE BÉNÉFICIAIRES DE L'ACCESSIBILITÉ BANCAIRE

LES UTILISATEURS DE LIVRET A D'ACCESSIBILITÉ BANCAIRE REPRÉSENTENT 1,5 MILLION DE PERSONNES soit environ 5 millions de personnes avec leurs familles. Pour une bonne part, ces personnes sont privées de revenus, de domicile, d'accès à Internet ou n'ont pas une maîtrise suffisante de la langue française ou de l'écrit, comme les migrants ou les sans-domicile fixe.

LA PROXIMITÉ HUMAINE AU SERVICE DE L'INCLUSION SOCIALE

LES EXCLUS BANCAIRES, SOUVENT EXCLUS NUMÉRIQUES, PRIVILÉGIENT LES ESPÈCES. Ils préfèrent aller au guichet, où ils peuvent être aidés pour faire des opérations. Ils trouvent à La Banque Postale ce dont ils ont besoin : l'accompagnement humain, l'assistance de nombreuses associations partenaires et la proximité. À cet égard, la densité du réseau de La Banque Postale joue un rôle essentiel pour permettre à tous d'utiliser le Livret A : il est constitué d'au moins 17000 points de contact dont plus de 8000 bureaux de poste. La Banque Postale est très présente en zone rurale, mais aussi dans les quartiers prioritaires de la ville, notamment avec des bureaux dits « à priorité sociale ».



Utile

POUR LA PLANÈTE

**CERTIFICATION SBTI**

La certification internationale SBTI (*Science-Based Targets Initiative*) est attribuée aux entreprises dont les objectifs de réduction des émissions de CO₂ s'inscrivent dans la trajectoire de l'Accord de Paris, qui limite à 2 °C la hausse des températures d'ici à 2100 par rapport aux niveaux préindustriels. 608 entreprises mondiales sont engagées dans la démarche.

En juin 2019, La Poste a vu sa trajectoire carbone 2013-2025 certifiée dans ce cadre.

La Science-Based Targets Initiative (SBTI) est

une organisation qui regroupe quatre partenaires :

- le WWF (*World Wildlife Fund*, une ONG vouée à la protection de l'environnement et au développement durable);
- le *Carbon Disclosure Project* (organisation internationale à but non lucratif gérant la plus importante plate-forme de reporting environnemental dédiée aux entreprises et aux villes);
- le WRI (*World Resources Institute*, une cellule de réflexion américaine spécialisée dans les questions environnementales);
- le Pacte mondial des Nations unies.

**COMPENSATION CARBONE**

C'est le mécanisme par lequel les émissions de carbone générées par un événement ou une activité sont compensées par un projet réduisant un volume d'émissions de CO₂ équivalent. Une tonne de gaz à effet de serre émise a le même impact sur le climat, quel que soit le lieu où elle est produite. 100% des offres colis, courrier, express et numériques du Groupe La Poste sont neutres en carbone depuis 2012 grâce à ce mécanisme. La Banque Postale a rejoint la démarche pour l'ensemble de ses activités opérationnelles en 2018. La Poste représente 9% du marché européen des crédits carbone volontaires.

**G7 ÉCORESPONSABLE**

Le G7 (« Groupe des sept ») est un groupe de discussion et de partenariat économique de sept pays: Allemagne, Canada, États-Unis, France, Italie, Japon et Royaume-Uni. Le Sommet du G7 2019, sous présidence française, qui s'est tenu du 24 au 26 août dernier à Biarritz, se voulait exemplaire en termes d'impact environnemental et a ainsi compensé ses émissions de CO₂ par le financement de la reforestation de la vallée d'Hergarai, au Pays basque. Il a obtenu la certification internationale ISO 20121, qui valide une méthodologie de conduite écoresponsable pour l'organisation de grands événements. Créée lors des JO de Londres, en 2012, cette norme a été appliquée pour la première fois en France en 2015 pour la COP21, à Paris. C'est aussi la référence qui sera utilisée pour l'organisation des JO 2024 en France.

**NEUTRALITÉ CARBONE**

Le Groupe La Poste contribue à la lutte contre le changement climatique grâce à une démarche volontaire de neutralité carbone qui consiste à :

- mesurer les émissions de CO₂ liées à ses activités ;
- réduire son impact carbone lié au transport, aux bâtiments et à la conception de ses offres (papier et numériques) ;
- compenser, depuis mars 2012, les émissions de CO₂ liées aux activités courrier, colis et express via l'achat de crédits carbone générés sur le marché carbone volontaire.

Utile

POUR LES CITOYENS

**INCLUSION NUMÉRIQUE**

L'inclusion numérique vise à rendre les populations plus autonomes pour accéder aux services en ligne. En effet, les usages des clients changent et la lutte contre l'exclusion bancaire est désormais liée à l'inclusion numérique. 50 % des clients de La Banque Postale en quartiers prioritaires politique de la ville déclarent ne pas être en capacité de réaliser seuls leurs démarches en ligne. La Banque Postale a lancé en 2018 un Plan d'inclusion bancaire par le numérique avec WeTechCare, émanation d'Emmaüs Connect et un réseau d'aidants.

**LIVRET A À LA POSTE**

Le Livret A d'accessibilité bancaire de La Banque Postale garantit un accès universel et gratuit à des services bancaires essentiels : carte de retrait gratuite, relevés d'identité bancaire (RIB), domiciliation des prestations sociales, dépôts et retraits d'espèces... Il est ouvert à toute personne qui en fait la demande, sans conditions de ressources, et dans le réseau La Poste.

**MISSION D'ACCESSIBILITÉ BANCAIRE**

La Banque Postale est en charge d'une mission de service public d'accessibilité bancaire via le Livret A. Cette mission de service public permet aux utilisateurs du Livret A de domicilier leurs prestations sociales, de bénéficier de chèques de banque et de réaliser des retraits d'espèces dans les automates ou au guichet des bureaux de poste. La Banque Postale ouvre un Livret A « à toute personne qui en fait la demande » à partir de 1,50 euro et autorise les versements et les retraits à partir de ce même montant.

Utile

POUR LES COLLECTIVITÉS

**BANQUE AU SERVICE DES TERRITOIRES**

Depuis 2016, La Banque Postale est le partenaire de référence du secteur public local : collectivités, bailleurs sociaux, entreprises publiques locales, établissements de santé... La moitié des prêts accordés le sont à des communes de moins de 5000 habitants. La Banque Postale s'efforce d'être aux côtés des acteurs publics locaux en cas de « coup dur ». Elle a ainsi débloqué une enveloppe de 100 M€ à taux zéro, pour aider les communes sinistrées de l'Aube suite aux inondations de 2018.

**DOMISERVE**

Filiale de La Banque Postale, Domiserve accompagne les collectivités territoriales (mais aussi les mutuelles, caisses de retraite, compagnies d'assurances) dans l'organisation, le pilotage et l'optimisation de leur dispositif d'aide à la personne. Elle s'appuie sur trois métiers : l'émission de CESU (chèques emploi service universel) préfinancés, la télégestion de prestations d'aide sociale et la prestation de services à la personne à domicile.

**SANTÉ**

Le développement de la chirurgie ambulatoire, de la téléassistance ou des maisons de santé reflète autant de solutions nouvelles pour faciliter l'accès aux soins. Pour les élus ou les gestionnaires des collectivités territoriales, ces évolutions sont porteuses de nombreux nouveaux défis. Spécialiste de la proximité sous toutes ses formes, humaine ou digitale, La Poste met à la disposition des territoires des solutions concrètes pour les aider à prendre le virage de l'e-santé.

Pour en savoir plus :
Cahiers Postéo n° 7
(septembre 2019) :
www.groupepostale.com/fr/article/tous-les-cahiers-posteo



**DE CONSEILS,
DE TÉMOIGNAGES,
ET DE REPÈRES
GROUPELAPOSTE.COM**

PLACE DES SERVICES : LA CONCIERGERIE D'HYPERPROXIMITÉ



1

Trois ingrédients. La solution Place des Services du Groupe La Poste est une conciergerie de proximité. Sa vocation : créer du lien au sein d'un quartier et offrir un point d'entrée unique vers les services de La Poste et de ses partenaires. Ce service se compose d'un espace d'accueil ouvert à des plages horaires choisies par les abonnés, d'une application mobile (services accessibles 7 j/7, 24 h/24), et d'un(e) postier(ère) dédié(e) pour une présence humaine et un accueil personnalisé.

2

Des services d'hyperproximité. Avec Place des Services, les résidents et les riverains d'un quartier bénéficient d'un ensemble de services qui leur facilitent le quotidien : récupération de colis, location gratuite d'objets, notamment connectés, mise en relation pour des services à la personne (babysitting, aide-ménagère...), portage à domicile de courses ou de pressing, accès à l'information culturelle et associative locale... Les commerçants peuvent bénéficier de livraisons à domicile, d'ateliers de mise en avant de leurs savoir-faire ou de promotions omnicanales exclusives.

3

Un quartier plus animé et plus solidaire. Place des Services, c'est l'accès à une communauté d'entraide entre voisins du quartier. Que ce soit pour se partager des bons plans, se prêter des outils ou se rendre des services mutuels. Bref, la vie de quartier comme on la rêve !

4

Des avantages au quotidien. Grâce à une plate-forme numérique unique, Place des Services permet l'accès à un large éventail de services de proximité, avec l'assurance de pouvoir compter sur des prestataires locaux fiables. Le tout en alliant la bienveillance de l'humain et l'efficacité du numérique. Pour bénéficier de ces services, il suffit aux habitants des quartiers équipés de s'abonner auprès de leur postier-ambassadeur.

5

Des ouvertures à partir de fin 2019. La toute première Place des Services ouvrira courant décembre 2019 à Châtillon (Hauts-de-Seine). Le déploiement prévoit ensuite l'ouverture d'une dizaine de sites chaque année à partir de 2020.