

P. 6 Grand format
La Poste est partenaire
de Grenoble Capitale
Verte européenne 2022

P. 8 D'intérêt général
Un outil logistique
modernisé, au service
des territoires

P. 15 Traits d'union
La Poste Lyon Duchère,
1^{re} France Services
de la région en quartier
prioritaire de la politique
de la ville

postéo

AUVERGNE-RHÔNE-ALPES



le billet de...



Mylène Franceschi,
déléguée régionale du groupe La Poste
en Auvergne-Rhône-Alpes

L'engagement du groupe La Poste au service de l'intérêt général s'inscrit dans la continuité de ses missions de service public pour aller plus loin dans l'accompagnement des grandes transitions qui impactent la société, c'est-à-dire contribuer au développement et à la cohésion des territoires; favoriser l'inclusion sociale; promouvoir un numérique éthique; œuvrer à l'accélération de la transition écologique pour tous.
Ce nouveau numéro de *Postéo* se fait l'écho de notre engagement en matière de transitions écologique et numérique.

Le groupe La Poste est déjà neutre en carbone sur l'ensemble de ses activités. Nous possédons l'une des plus importantes flottes électriques au monde et avons développé de nombreux savoir-faire dans le domaine de la transition écologique, dont nous pouvons faire bénéficier les collectivités. Vous découvrirez comment, dans la région, La Poste collabore à la lutte contre le gaspillage alimentaire, participe aux actions de Grenoble Capitale Verte européenne en 2022, ou encore équipe des collectivités comme Clermont-Ferrand en vélopartage...

En matière de numérique, notre ambition est de rester le leader des services de confiance numérique, tels que le coffre-fort numérique Digiposte, utilisé par près de sept millions de personnes; L'Identité Numérique, que nous proposons en bureau de poste; ou encore nos offres en e-santé. Le numérique, c'est aussi la révolution de l'e-commerce. Elle concerne non seulement les plateformes digitales, mais aussi tous les commerçants et artisans. Nous les accompagnons avec notre filiale Ma Ville Mon Shopping, une plateforme de vente en ligne clés en main. La Poste peut jouer un rôle dans la livraison de courses alimentaires, au service des commerçants et artisans pour développer l'e-commerce de proximité. Cela se fera en collaboration avec les collectivités locales.

AUVERGNE-RHÔNE-ALPES

Facteurs de fierté

52,7%
de femmes à La Poste
en 2021, avec un index
égalité femmes-hommes
de 94/100.

11275
facteurs auvergnats
et rhônalpins présents
six jours sur sept.

16
consignes DUO dans
les bureaux de poste de
la région pour déposer
et retirer des colis.



SOLIDARITÉ



ENGAGEMENT

Des associations se frottent les mains

Dans un contexte d'épidémie sanitaire, le groupe La Poste en Auvergne a fait le choix, fin janvier dernier, de partager ses stocks de solution hydroalcoolique au bénéfice de structures de l'économie sociale et solidaire au contact des populations fragiles. Ce don a largement permis de contribuer à la lutte contre l'évolution de la pandémie. Les bénéficiaires de ces 2 800 flacons sont des associations de l'action solidaire du Puy-de-Dôme : le Secours populaire, les Restaurants du cœur et la Cravate solidaire, ainsi que les Écoles de la 2^e chance des quatre départements de l'Auvergne. Pour les associations bénéficiaires, ce don est le bienvenu en cette période. Sur le territoire français, ce sont plus de 70 palettes, soit 172 000 flacons de solution hydroalcoolique qui ont été offerts par La Poste.

Des actions de réduction de CO₂ primées

Créé en 2017, le Fonds carbone a pour objectif de soutenir des projets de réduction de CO₂ dans les établissements de La Poste sur tout le territoire. Depuis cinq ans, 135 projets ont bénéficié d'un financement de La Poste pour un montant global de 1,5 million d'euros. Plus de 8000 tonnes de CO₂ ont ainsi été évitées. Les cinq ans du Fonds carbone ont mis à l'honneur les cinq meilleurs projets de réduction de CO₂ engagés ces cinq dernières années. Organisée par le groupe La Poste, cette cérémonie était présidée par Yann Arthus-Bertrand, président de la Fondation GoodPlanet. Deux projets de la région Auvergne-Rhône-Alpes ont été récompensés : la plantation d'une forêt urbaine, lancée par la plateforme industrielle courrier (PIC) Auvergne, et l'optimisation des emports colis, effectuée par la plateforme Colissimo (PFC) de Saint-Laurent-de-Mure.



EN SAVOIR PLUS
<https://bit.ly/3CVZrQ4>



Certaines photos du magazine ont été prises avant la crise sanitaire.

Le cahier régional de *Postéo* est édité par la délégation régionale du groupe La Poste en Auvergne-Rhône-Alpes. **Directrice de la publication** : Mylène Franceschi. **Rédacteurs en chef** : Caroline Warin Chateaux, François Sennepin, Bertrand Bertoncello, Florent Viala, Nathalie Puyraimond, Agnès Nouhaud. **Contributions** : Sandrine Hallade. **Pages nationales - Directrice de la publication** : Marie-Aude Dubanchet. **Directrice de la rédaction** : Nathalie Valère. **Rédactrice en chef** : Aurélie Dehecq. **Crédits photo** : médiathèque du groupe La Poste. Mentions légales La Poste. **Conception et réalisation** : HAVAS PARIS. **Imprimerie** : Gutenberg Networks. Imprimé en France. **Dépôt légal** : mars 2022. Ce magazine est imprimé sur du papier issu de sources responsables. Dans cette publication, le masculin est le plus souvent utilisé comme représentant des deux sexes sans discrimination à l'égard des femmes et des hommes, et dans le seul but d'alléger le texte.

Chiffre clé

99

sites postaux en Auvergne-Rhône-Alpes permettent aux candidats qui le souhaitent de passer l'examen du Code de la route auto et moto.



RECYCLAGE

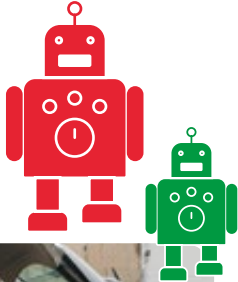
Le tri des déchets, une démarche citoyenne

Les Alchimistes, c'est une entreprise solidaire d'utilité sociale (Esus) dont le métier est la collecte et le compostage des déchets alimentaires des professionnels à Lyon, Villeurbanne, Caluire-et-Cuire et en périphérie lyonnaise. Leur but est d'apporter une solution pour valoriser nos déchets alimentaires : le compostage.

Depuis fin octobre, les convives du restaurant d'entreprise du centre de la relation et de l'expertise client (Crec) de La Banque Postale, à Lyon, trient les déchets de leur plateau.

Les Alchimistes passent deux fois par semaine récupérer les déchets du restaurant. Celui-ci accueille 230 à 240 convives chaque jour. Les volumes de déchets collectés depuis le lancement du tri sont de 430 kg, soit une moyenne de 86 kg par semaine. La prévision annuelle est estimée à 4,4 tonnes.

4



DON

Collecte de jouets et de lunettes

Dans le cadre de la Semaine de la responsabilité sociale des entreprises (RSE), les postiers de Lyon se sont mobilisés pour collecter des jouets et des lunettes.

Les jouets ont été remis au foyer Notre-Dame des sans-abri, association lyonnaise créée en 1950. Les bénévoles de l'Atelier chantier d'insertion trient, nettoient et donnent ces jouets en cadeau aux enfants hébergés dans les centres d'accueil et d'hébergement du foyer Notre-Dame des sans-abri. Parfois, des jouets sont vendus et les gains aident à l'accueil de nombreuses familles dans les foyers. Les lunettes ont été remises à Yves Tardy, président du Lions Club Val d'Azergues. Elles seront ensuite triées pour être réemployées et distribuées à des associations. Ces actions solidaires s'inscrivent dans les axes de la politique d'engagement sociétal du groupe La Poste.

11

Chiffre clé

millions de colis, dont 678 000 Chronopost, ont été distribués par les 7 520 facteurs de la région Auvergne-Rhône-Alpes pour les fêtes de fin d'année.



PROXIMITÉ

Une plateforme au cœur du territoire

La Poste joue la carte de la proximité en créant des plateformes courrier au cœur des territoires ruraux. Un exemple concret en région avec Rochefort-Montagne (63), petite commune auvergnate de 900 habitants.

C'est la mairie qui a rendu possible ce projet en finançant en grande partie les travaux de rénovation d'un ancien garage, aujourd'hui entièrement bardé de bois issu des forêts voisines.

Avec ces 215 m², La Poste peut mieux répondre au développement du colis, près de 200 y sont triés chaque jour. Outre le loyer mensuel qu'elle versera à la commune, La Poste a investi pour les aménagements liés à l'activité. Cette nouvelle plateforme de distribution est une concrétisation de la volonté de La Poste de mailler le territoire pour être au plus près de ses clients et gagner encore en proximité.

5



ÉCOLOGIE

Des livraisons plus responsables

Chronopost, leader français de la livraison express et filiale de DPDgroup, déploie des moyens respectueux de l'environnement dans la région pour assurer une livraison en 100% électrique et au gaz naturel.

Des véhicules électriques et des véhicules GNV⁽¹⁾ sillonnent Villeurbanne, les neuf arrondissements de Lyon, Grenoble et Annecy pour livrer les particuliers et les professionnels. En 2022, la livraison en véhicules alternatifs est réalisée dans 67 villes en France. Mohamed Cherchour, directeur régional des opérations Auvergne-Rhône-Alpes, conclut : « Il était essentiel pour nous de proposer à nos clients de la région Rhône-Alpes des modes de livraison plus respectueux de l'environnement. À l'heure où la livraison occupe une place de choix dans l'esprit des consommateurs, il nous fallait offrir une solution de livraison responsable. »

(1) GNV : Gaz Naturel pour Véhicules.

La Poste partenaire privilégié de Grenoble Capitale Verte européenne 2022

C'est en octobre 2020 que Grenoble a été choisie par la Commission européenne pour être, cette année, la Capitale Verte européenne. Ce titre récompense depuis 2010 des villes engagées dans la transition écologique et pionnières en matière de mode de vie urbain respectueux de l'environnement.

Douze thématiques seront abordées, une par mois : l'air, l'alimentation, le climat, mais aussi l'eau, l'énergie ou les inégalités. Tout au long de l'année se succéderont donc conférences, spectacles, ateliers, manifestations et défis aux côtés des habitants.

Pour La Poste, neutre en carbone depuis 2012 et résolument engagée à renforcer sa contribution à l'accélération de la transition écologique pour tous, il était évident de s'engager, notamment au travers de son activité de logistique urbaine, aux côtés des collectivités locales.

G.R.A.N.D.
E.O.R.M.A.T



« 2022 sera une année événementielle à Grenoble dans le cadre son label de Capitale Verte européenne.

Cette valorisation des enjeux de transition écologique rejoint les objectifs stratégiques du groupe La Poste, dont l'engagement en faveur d'une logistique urbaine durable en fait un acteur majeur de la transformation des modèles de livraison. Dans un contexte de développement de l'e-commerce couplé à l'urgence réglementaire et environnementale de décarboner les pratiques, La Poste, opérateur d'intérêt général, accélère le rythme de conversion de ses flottes et accompagne les collectivités dans leurs politiques publiques, par l'élaboration de conventions visant à favoriser une logistique du dernier kilomètre responsable. Notre partenariat s'impose donc à Grenoble, où nos opérateurs proposeront, tout au long de l'année, des visites de sites, des présentations de véhicules en modes doux et à faibles émissions illustrant cet engagement et nos capacités d'innovation. »

Christelle Savignat,
directrice de programme logistique urbaine du groupe La Poste

« Cette année, Grenoble Capitale Verte de l'Europe 2022 est aujourd'hui bien plus que le titre d'une ville reconnue par la Commission européenne pour ses actions pionnières. C'est un grand projet de territoire qui associe la ville de Grenoble, Grenoble-Alpes Métropole, le département de l'Isère, l'État, mais aussi des centaines d'acteurs, entreprises ou associations. Une formidable mobilisation qui montre la volonté commune d'accélérer la transition écologique en multipliant les initiatives, les actions, et les temps d'échange pour apprendre les uns des autres. La transition est en effet un chemin à inventer, à partir des exemples les plus innovants ou inspirants. De ce point de vue, nous savons que le groupe La Poste a beaucoup d'expériences à partager et nous sommes donc très heureux de l'accueillir en tant que partenaire privilégié de cette aventure. »

Guillaume Thieriot,
directeur de l'Agence Grenoble
Capitale Verte de l'Europe



En octobre 2020, Grenoble a été choisie par la Commission européenne pour être la Capitale Verte européenne.





Un outil industriel et logistique modernisé, au service des territoires

Dans le cadre de la mise en œuvre du plan stratégique « La Poste 2030, engagée pour vous », La Poste poursuit sa transformation industrielle. Au cours des quatre prochaines années, un investissement de 450 millions d'euros va permettre de développer et de moderniser son outil logistique. En se donnant les moyens de livrer plus de colis, plus vite et de manière plus écologique, elle contribue au dynamisme et à l'attractivité de tous les territoires.

Après un premier volet de 450 millions en 2018, La Poste investit à nouveau 450 millions d'euros dans son outil de production. Au total, 900 millions d'euros auront été investis par le groupe en moins de dix ans dans son outil logistique en France. L'objectif est de financer, d'ici à 2025, cinq grands projets logistiques. Une centaine de projets de modernisation ou de création de site de tri colis et de préparation et distribution courrier-colis seront aussi lancés, sur l'ensemble du territoire.

Livrer plus de colis, plus vite et de façon toujours plus écoresponsable

L'objectif est de trier et de livrer un nombre de colis en forte croissance, avec le développement de l'e-commerce. D'ici

à 2030, près de 1 milliard de Colissimo seront traités chaque année, soit deux fois plus qu'aujourd'hui. Pour répondre aux attentes des clients, le challenge de La Poste est de prendre en charge ce flux, à la fois plus rapidement et de manière plus écologique. À terme, les nouveaux investissements du groupe dans son outil logistique permettront une distribution à l'ensemble de la population de France métropolitaine en J + 1 et de réduire encore l'empreinte carbone de la livraison (voir l'encadré page 9).

Un plus pour l'attractivité et le dynamisme des territoires

Cette amélioration de la performance industrielle profitera à tous – particuliers, e-commerçants et entreprises – et

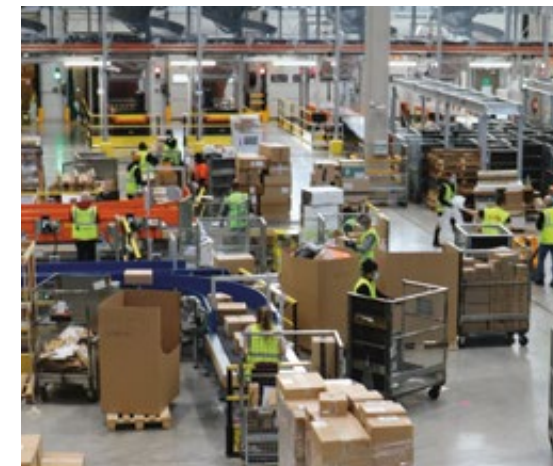
renforcera, de ce fait, l'attractivité des territoires qui profiteront, économiquement, de cette accélération. Ainsi, les nouvelles plateformes de tri devraient créer des emplois directs et indirects. Et grâce au développement de l'activité colis, des milliers d'emplois de facteurs, qui assurent déjà 80% des livraisons de Colissimo, pourront être maintenus, malgré la baisse de l'activité courrier.

Des emplois de qualité

Qu'ils soient créés ou maintenus par ces investissements massifs, les emplois postaux sont toujours des emplois de qualité. La Poste a d'ailleurs réinternalisé des activités jusqu'ici opérées par des entreprises logistiques. De nouveaux métiers (équipier spécialisé ou superviseur traitement, par exemple) ont été créés dans les grandes plateformes de tri, et des formations sont proposées à tous les opérateurs. Enfin, pour réduire la pénibilité de certains postes, de nouveaux outils d'aide à la manutention tels que les bras articulés ont été développés. Autant de preuves de l'engagement de La Poste pour un e-commerce responsable.

À Montereau-sur-le-Jard (77), la toute nouvelle plateforme Colissimo accélère le rythme

Après deux ans de travaux, la plateforme Colissimo Île-de-France Sud, à Montereau-sur-le-Jard (Seine-et-Marne) a ouvert à la fin avril 2021. Elle est la cinquième plateforme de tri colis « nouvelle génération » et de haute qualité environnementale, après les plateformes Colissimo Alpes (La Buisnière, 38), Hauts-de-France (Douvrin, 62), Côte d'Azur (Les Arcs-sur-Argens, 83) et Île-de-France Nord (Le Thillay, 95). Elle est aussi la plus grande en termes de surface (environ 23 000 m²), mais surtout en capacité de traitement avec 37 000 colis triés par heure. C'est trois fois plus que sur les plateformes des précédentes générations, grâce à des technologies innovantes et à des équipements qui facilitent les activités de manutention. Les conditions de travail y ont également été repensées pour limiter les efforts et prévenir les accidents, au moyen des matériels d'aide développés pour La Poste.



Témoignage

« L'e-commerce est une vague de fond. Les achats en ligne explosent, c'est pourquoi la modernisation de la ligne logistique à la plateforme de préparation du courrier multiflux de Varennes-Vauzelles ne peut qu'être positive. Cette automatisation de la chaîne colis est un beau compromis, car elle va pérenniser l'emploi dans la Nièvre et limiter la manutention des colis pour les postiers, avec un effet induit non négligeable sur l'impact écologique. Il n'y a que deux plateformes de ce type en Bourgogne-Franche-Comté, et c'est une bonne chose que l'une d'elles soit installée dans la Nièvre. Les habitudes de consommation évoluent, la crise les a fortement modifiées. Les consommateurs vont vers une recherche de proximité, ils sont attentifs à l'environnement ; les commerces doivent revoir la relation client en utilisant les différents canaux, physiques et numériques. »

Franco Orsi,
président de la CCI de la Nièvre
jusqu'en novembre 2021

Une empreinte carbone du colis toujours plus faible



25%

des liaisons nationales s'effectueront au GNV et au bio GNV en 2025.



420

grammes de CO₂, c'est l'empreinte carbone d'un Colissimo, soit le meilleur score du marché.



70 000

tonnes de CO₂ évitées chaque année, dès 2025, grâce au nouveau mode d'acheminement des colis.



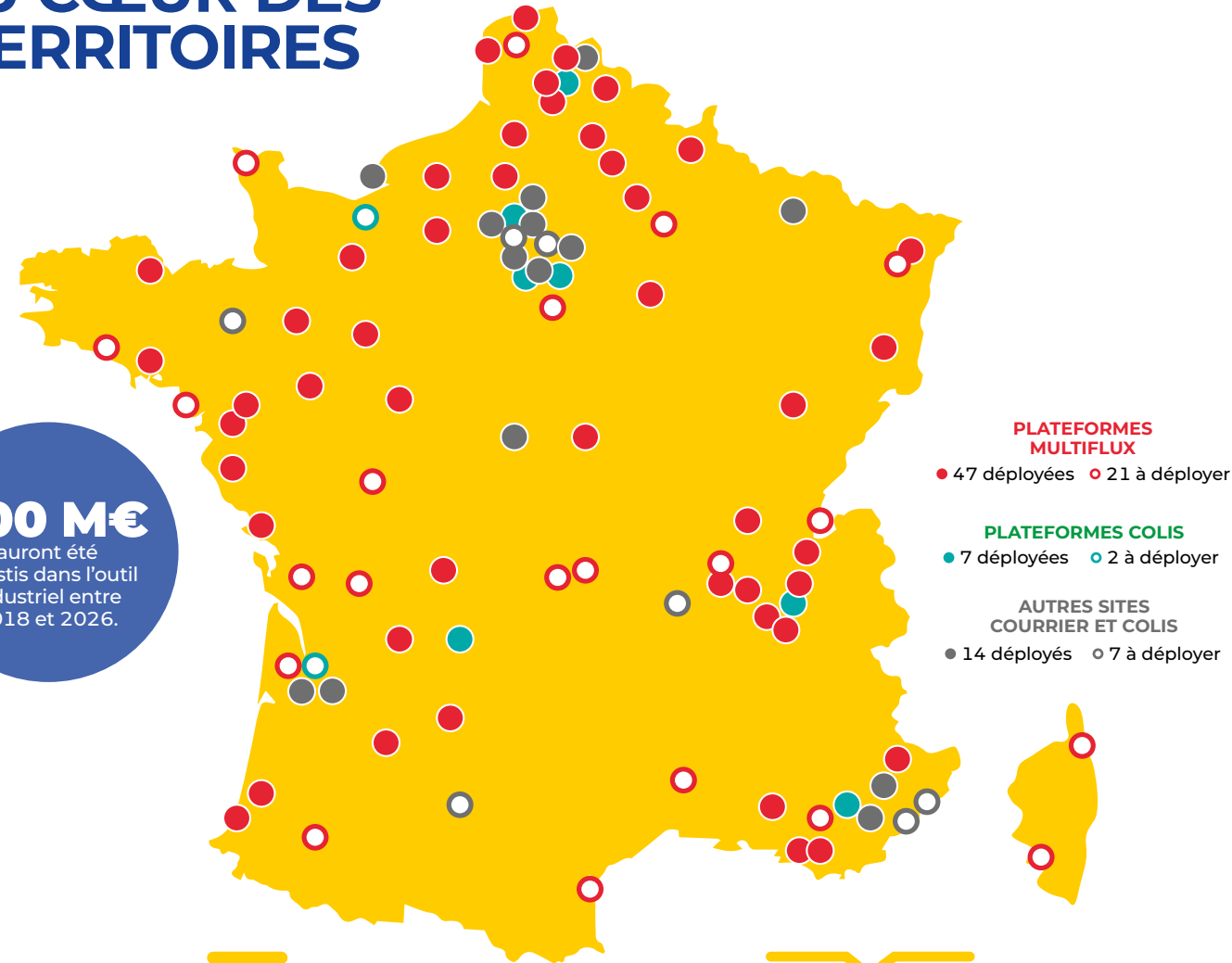
37 000

véhicules électriques et bientôt 4 500 de plus.

D'intérêt général

UN NOUVEL OUTIL INDUSTRIEL ET LOGISTIQUE AU CŒUR DES TERRITOIRES

La Poste poursuit le renforcement et la modernisation de son outil industriel, avec de nouvelles plateformes dernière génération, la création et la modernisation d'une centaine de sites de préparation et de distribution courrier-colis, en France.



900 M€
auront été investis dans l'outil industriel entre 2018 et 2026.

PHASE 1 2018-2022

Le premier investissement de 450 M€ a fait sortir de terre 5 plateformes de tri colis ultramodernes : Alpes (La Buissonnière, 38), Hauts-de-France (Douvrin, 62), Côte d'Azur (Les Arcs-sur-Argens, 83), Île-de-France Nord (Le Thillay, 95) et Île-de-France Sud (Montereau-sur-le-Jard, 77).

PHASE 2 2022-2026

Le nouvel investissement de 450 M€ financera :

- 5 grands projets logistiques;
- plus de 100 projets de modernisation ou de création de site de préparation et distribution courrier-colis sur le territoire.

OBJECTIFS



1 milliard de Colissimo à trier et livrer par an d'ici à 2030, soit 2 fois plus qu'aujourd'hui.



Une distribution des colis à l'ensemble de la population de France métropolitaine en J + 1 (à terme).



70 000 tonnes de CO₂ évitées dès 2025 grâce aux liaisons effectuées par caisses mobiles⁽¹⁾.

(1) La « caisse mobile » est un conteneur mobile transporté sur route par camion remorque. Une fois dans l'enceinte de la plateforme, elle stationne sur pieds ou est déplacée par un engin. Combinée au chargement des camions en vrac, elle permet un emport en moyenne de 30% de colis en plus par rapport à un semi-remorque.

Traits d'union

#décarboner

Lutter contre le gaspillage alimentaire. Des fruits et légumes bio ne pouvant être commercialisés sont sauvés par la start-up Hors Normes. Nouvelle Attitude et Urby, filiale du groupe La Poste, se chargent de la préparation des paniers et de la livraison à faibles émissions sur la métropole lyonnaise.

P. 12

#dynamiser

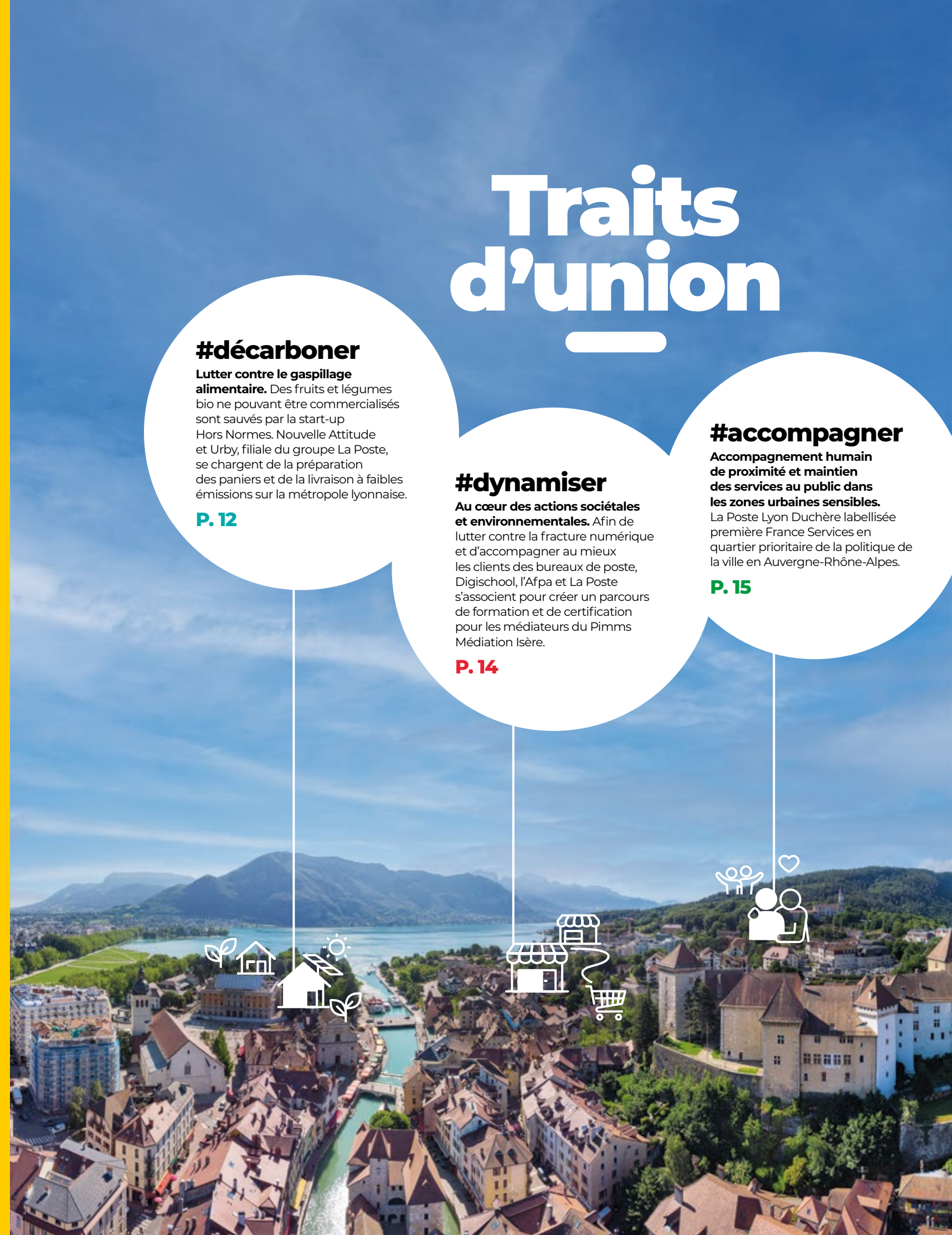
Au cœur des actions sociétales et environnementales. Afin de lutter contre la fracture numérique et d'accompagner au mieux les clients des bureaux de poste, Digischool, l'afpa et La Poste s'associent pour créer un parcours de formation et de certification pour les médiateurs du Pimms Médiation Isère.

P. 14

#accompagner

Accompagnement humain de proximité et maintien des services au public dans les zones urbaines sensibles. La Poste Lyon Duchère labellisée première France Services en quartier prioritaire de la politique de la ville en Auvergne-Rhône-Alpes.

P. 15



#décarboner

La Poste lutte contre le gaspillage alimentaire et livre des paniers en vélo cargo

Des fruits et légumes bio ne pouvant être commercialisés sont réutilisés par la start-up Hors Normes. Des produits alimentaires qui, depuis le 11 janvier, sont conditionnés par l'entreprise d'insertion professionnelle Nouvelle Attitude, filiale du groupe La Poste, et livrés dans des points retraits ou à domicile par Urby. Une collaboration au profit de l'antigaspi menée au sein de la métropole lyonnaise.

Environ 10 millions de tonnes de fruits et légumes « moches », d'origine française, sont jetées chaque année. Depuis le 11 janvier, les Lyonnais peuvent se faire livrer en véhicules propres des paniers de fruits et légumes bio « hors normes », à prix cassés. Créé par Grégoire Carlier, Sven Ripoche et Claire Laurent en avril 2020, la société Hors Normes récupère auprès des agriculteurs bio français leurs produits mal calibrés et refusés par les circuits classiques de distribution. Une opération menée en collaboration avec l'entreprise sociale et solidaire Nouvelle Attitude, Urby, filiale du groupe La Poste, et de la Banque des Territoires qui se positionne comme le réseau spécialiste du premier et du dernier kilomètre dans les zones urbaines denses.



Hors Normes revend ces fruits et légumes sous forme de paniers, livrés en points retrait ou à domicile. Selon Serge Da Silva, directeur du développement commercial de Nouvelle Attitude : « Chaque semaine, nous préparons une moyenne de 180 paniers, ce qui représente environ une tonne de fruits et légumes. » Hervé Magnin, directeur général d'Urby Lyon, d'ajouter : « Urby s'occupe de la livraison à vélo cargo ou en véhicule au gaz naturel, dans les neuf arrondissements de Lyon, dans les 33 points de retrait à date ou directement au domicile des clients. » L'objectif à moyen terme est de pouvoir livrer 2000 paniers chaque semaine.



« 18% des agriculteurs français vivent sous le seuil de pauvreté. Trois Français sur quatre jugent le bio inaccessible. Notre circuit court offre un revenu en plus aux producteurs et des prix moins chers qu'en magasins bio. Nous soutenons producteurs et fabricants, en achetant leurs produits, refusés par les magasins. Notre mission : sauver les bons produits pour que tout le monde puisse en profiter. La métropole lyonnaise

est la deuxième zone de consommation de fruits et légumes en France, derrière Paris. C'est une ville située à proximité de producteurs bio que nous avons identifiés. Nous entendons offrir la possibilité aux consommateurs lyonnais de participer, à leur échelle, à la lutte contre le gaspillage alimentaire, tout en consommant des produits issus de leurs producteurs. » Grégoire Carlier, cofondateur de Hors Normes

La nature s'installe au cœur d'un site industriel postal

La plateforme industrielle courrier (PIC) Auvergne, ce sont 300 collaborateurs, 7560 m² de hall industriel, 26 portes de quai, un million de plis traités par jour, et c'est désormais aussi une microforêt de 7000 m², avec 1000 arbres plantés et un verger de 80 arbres fruitiers!

Inspirée de la méthode Miyawaki, cette forêt urbaine a pour ambition de créer un écosystème diversifié, en équilibre avec les conditions de sol de la Limagne et le climat du Puy-de-Dôme. Elle a été imaginée comme un espace de bien-être, d'inspiration et de ressourcement où chacun a sa place, pour se détendre, planter, désherber, tailler, construire, récolter... Ce « projet innovant, inclusif et durable » a non seulement fédéré les énergies des postiers de l'établissement mais également celles des partenaires locaux tels que la ville de Lempdes, le gestionnaire forestier professionnel Charles-Étienne Dupont, la start-up Capillum, le lycée agricole de Marmilhat et Poste Immo. « Nous avons conçu un produit de paillage à partir de fibres capillaires afin de préserver nos écosystèmes. 100% naturel, ce paillage va ici protéger les jeunes plants, notamment des lapins gourmands et des écarts de température, il va également permettre de diminuer les arrosages », explique James Taylor, directeur général et cofondateur de Capillum. Henri Gisselbrecht, maire de la commune de Lempdes, soutient également le projet depuis le début. « Ce projet est en lien direct avec la politique de la ville car nous souhaitons accroître la biodiversité

en milieu urbain et la végétalisation de plusieurs sites. C'est une magnifique initiative, qui contribue à favoriser l'adaptation du territoire au changement climatique mais aussi à reconnecter l'homme et la nature. » Les élèves de l'établissement public local d'enseignement agricole de Marmilhat assureront le suivi de la plantation en l'utilisant comme un chantier-école pour la greffe et la taille des arbres, comme l'a souligné Valérie Tollet, directrice adjointe du lycée agricole, pendant l'inauguration. La Ligue de protection des oiseaux, déjà partenaire de Poste Immo, se réjouit de cette nouvelle parcelle boisée, qui favorisera la biodiversité, l'accueil des oiseaux et celui de la faune locale.



« La forêt urbaine permettra aux agents de partager un projet commun vertueux et évolutif. Elle contribuera à l'amélioration de la qualité de vie au travail en offrant des îlots de fraîcheur et de calme accessibles à tous durant les pauses. Elle pourra constituer le lieu de sessions

collectives, notamment dans le cadre des gestes de prévention des risques mais aussi de sensibilisation au développement durable. Cette plantation permettra de compenser l'émission de 39 tonnes de CO₂ par an. » Marie-Laure Potec, directrice de la plateforme industrielle Auvergne



#dynamiser

La Poste au cœur des actions sociétales et environnementales

Afin d'améliorer l'accompagnement des médiateurs du Pimms Médiation auprès des personnes en difficulté, La Poste, l'Afpa et Digischool organisent un parcours de formation.

Afin de lutter contre la fracture numérique et d'accompagner au mieux les clients des bureaux de poste, Digischool, l'Afpa et La Poste s'associent pour créer un parcours de formation et de certification pour les médiateurs du Pimms Médiation Isère. Les trois acteurs ont construit ensemble un parcours de formation et de certification aux usages numériques qu'ils proposent au Pimms Médiation Isère selon une pédagogie adaptée.

« Neuf médiateurs du Pimms Médiation Isère ont ainsi suivi un cursus de formation de plusieurs jours avant de passer leur certification dans les locaux de La Poste à Grenoble, sous l'égide de postiers assermentés et formés

à ce rôle d'examineurs. Le Pimms Médiation a choisi cette solution unique pour faire bénéficier les médiateurs d'une formation certifiante venant enrichir leurs compétences. Il faut noter que nos médiateurs peuvent aussi intervenir dans le cadre des médiations en bureaux de poste, mais aussi dans les transports, ou encore pour des collectivités territoriales qui auraient des besoins en médiation sociale », précise Florence Beau, responsable formation du Réseau national Pimms Médiation située à Lyon (69). Ainsi, fidèles à leurs engagements citoyens et à leurs valeurs communes, Digischool, l'Afpa et La Poste participent au large mouvement qui se déploie en faveur de toutes celles et tous ceux qui ont besoin d'un apport de connaissances pour continuer à travailler et à apprendre.

84 Pimms ont vu le jour aujourd'hui. Les Pimms Médiation sont des lieux de médiation entre les populations et les services publics.



CLERMONT-FERRAND

Une mobilité douce dans le Puy-de-Dôme avec le vélopartage



Depuis le 22 novembre 2021, Bemobi par GreenOn, la marque d'écomobilité de La Poste, loue une flotte de 15 vélos à assistance électrique (VAE) en vélopartage au conseil départemental du Puy-de-Dôme. 15 VAE sont mis à la disposition des agents de la collectivité. Les collaborateurs de trois sites peuvent emprunter un vélo « à la minute » qui est mis à leur disposition pour leurs déplacements. La réservation se fait en quelques clics sur leur smartphone. Pour Lionel Chauvin, président du conseil départemental du Puy-de-Dôme, « c'est important pour le département de bénéficier, grâce au groupe La Poste, d'une telle prestation. Ce service permet à nos agents d'utiliser un vélo électrique pour leurs déplacements professionnels et/ou personnels sous certaines conditions, notamment pour leur trajet travail-domicile ». Ce service est proposé aux entreprises et collectivités de plus de 100 collaborateurs, pour un minimum de cinq vélos par site.

#accompagner

Une France Services installée en quartier prioritaire dans le cadre de la politique de la ville

Le bureau de poste de Lyon Duchère, situé dans le 9^e arrondissement, a été labellisé France Services mi-novembre. Il est la première France Services postale ouverte en quartier prioritaire de la politique de la ville en région Auvergne-Rhône-Alpes.

« Les citoyens accèdent aux services des partenaires⁽¹⁾ via un espace numérique mis à disposition par La Poste », explique Marion Crétonin, deuxième adjointe à la mairie du 9^e arrondissement, en charge

de l'emploi, de l'économie et de la vie commerciale. « Offrir une meilleure accessibilité des services publics pour tous, participer à la simplification des démarches administratives, accompagner un public fragile : cela fait également partie de l'ADN de La Poste. Être la première France Services ouverte par La Poste dans la région en quartier prioritaire de la politique de la ville nous engage et nous permet de renforcer un maillage déjà très fort sur notre arrondissement grâce à une vraie volonté de politique locale », souligne Laëtitia Peillon, directrice de secteur de La Poste de Lyon Duchère.



(1) La Poste de Lyon Duchère regroupe dans un même lieu un guichet unique de services publics rassemblant neuf partenaires.

L'Identité Numérique de La Poste : une solution en expansion

L'Identité Numérique (IN) est une solution qui permet aux internautes de se connecter simplement et de manière sécurisée à différents services en ligne, et ce, sans avoir besoin de créer plusieurs comptes ni mots de passe.

Depuis le 7 juin 2021, le groupe La Poste propose à ses clients de créer leur IN. Ces derniers peuvent se connecter via un identifiant unique à des centaines de sites Internet et éviter ainsi de créer un compte supplémentaire, avec

diverses informations et données personnelles, lors de chaque connexion. « L'IN La Poste est la seule reconnue comme ayant un très haut niveau de sécurité par l'Agence nationale de la sécurité des systèmes d'information. Nos clients utilisent de plus en plus Internet pour leurs achats et leurs démarches administratives et ont confiance en nous. La Poste a un rôle essentiel et les utilisateurs se sentent en sécurité pour leurs démarches en ligne », souligne Laurent Dalbello, directeur de secteur à La Poste de Bron.



« La Poste est un partenaire important de la transition écologique des territoires. »

Lucile Schmid est vice-présidente de La Fabrique écologique, un think tank qui veut promouvoir le développement durable par ses propositions pragmatiques et concrètes. Elle partage ici son analyse de l'évolution de l'outil industriel et logistique de La Poste et de son impact pour les territoires.

MINI-CV

2000
Conseillère
du ministre de l'Emploi
et de la Solidarité.

2004-2010
Conseillère régionale
d'Île-de-France.

2013-2017
Vice-présidente
puis présidente de la
Fondation de l'écologie
politique.

2016-2018
Coprésidente
de la Fondation verte
européenne.



RÉFLEXIONS

Comment les outils industriels et logistiques s'adaptent-ils à la transition écologique ?

Dans une logique de développement durable, tout appareil industriel doit s'intégrer dans un contexte et dans un territoire et répondre aux attentes locales en matière de préservation de la biodiversité, de sobriété énergétique, de durabilité... L'outil logistique ne fait pas exception et doit, en outre, relever le défi de la décarbonation du transport. Sur la livraison du dernier kilomètre – pour laquelle des solutions existent – mais aussi sur le transport long, où il s'agit encore d'imaginer la solution rentable pour sortir du tout routier.

Le développement de la place des transports ferroviaire et fluvial fait clairement partie de la politique des pouvoirs publics pour décarboner. Comment donner à cette vision des débouchés opérationnels ? Faut-il lancer des opérations pilotes en ce sens, nouer de nouveaux partenariats ? Ce sont des questions stratégiques.

Les investissements de La Poste dans son propre outil vont-ils dans le bon sens ?

Ces investissements visent à capter la forte croissance de l'e-commerce pour s'adapter à la réduction du courrier, tout en développant une logistique plus performante et écoresponsable. La rationalisation des transports et l'électrification de la flotte du dernier kilomètre permettent de réduire l'empreinte carbone des colis. Elles sont nécessaires dans le contexte de l'augmentation continue

du nombre de colis à livrer ; même si c'est surtout en rendant la consommation plus responsable que l'on pourra limiter les émissions de CO₂. Les emballages réutilisables proposés par La Poste, par exemple, y contribuent.

En quoi la modernisation de cet outil répond-elle aux attentes des citoyens et des élus ?

Les implantations des plateformes logistiques qui permettent de concentrer les flux et de désengorger les centres-villes améliorent l'empreinte carbone des territoires. La concrétisation des engagements de La Poste en matière de neutralité carbone peut aider les élus à rendre la transition écologique et leur propre politique publique plus tangibles pour les citoyens.

Sur quels autres sujets La Poste peut-elle renforcer son appui aux élus ?

Comme partenaire de l'aménagement durable du territoire, La Poste peut aider les élus à mieux appréhender les enjeux des réglementations de plus en plus strictes face à l'urgence climatique. Les limitations à l'artificialisation⁽¹⁾ des sols ou le déploiement de normes HQE, par exemple, sont des sujets compliqués sur lesquels La Poste a acquis une expérience pour ses infrastructures et qu'elle peut partager. Comme entreprise à mission, elle peut aussi légitimement s'associer aux expériences démocratiques de conventions citoyennes locales qui rendent les enjeux écologiques plus concrets pour les habitants d'un territoire.



EN SAVOIR PLUS SUR
LES ACTIONS DE LA FABRIQUE
ÉCOLOGIQUE

<https://www.lafabriqueecologique.fr/>

(1) Transformation d'un sol à caractère agricole, naturel ou forestier pouvant entraîner son imperméabilisation totale ou partielle.