

**P. 6 Grand format**  
La Poste accompagne  
22 communes pour  
leur recensement

**P. 8 D'intérêt général**  
Les collectivités  
face aux enjeux  
de l'éducation

**P. 12 Traits d'union**  
Beaulieu transforme  
son centre-bourg pour  
devenir plus durable



# postéo

AUVERGNE-RHÔNE-ALPES





**Béatrice Tourette,**  
déléguée régionale du groupe La Poste  
en Auvergne-Rhône-Alpes

Je tiens tout d'abord à adresser mes plus sincères félicitations aux élus qui ont remporté les élections municipales.

Bienvenue également aux nouveaux maires! Vous allez découvrir ce magazine, édité par le groupe La Poste depuis plus de vingt ans, à destination des maires et des décideurs locaux. Trois fois par an, *Postéo* illustre les actions du groupe La Poste pour accompagner les grands enjeux des territoires.

Dans cette nouvelle édition, nous mettons en lumière le recensement de la population réalisé par nos agents sur le terrain. De plus en plus de communes – comme Valserhône dans l'Ain – font confiance aux facteurs pour assurer cette mission, et les bénéficiaires sont nombreux : plus d'efficacité, un coût maîtrisé, et surtout une expertise locale incomparable grâce à leur parfaite connaissance du secteur et à leur relation de confiance avec les habitants.

Dans le cadre de la lutte contre l'isolement des seniors, les facteurs ont également accompagné le centre communal d'action sociale (CCAS) de Champagne-au-Mont-d'Or, dans le Rhône, pour réaliser une enquête auprès des habitants âgés de plus de 60 ans. Par ailleurs, l'activité des Petits plats portés – un service de repas à domicile pour les seniors – connaît un fort développement dans la région.

Enfin, dans la rubrique « Traits d'union », avec la transition #décarboner, vous découvrirez un zoom sur les enjeux de la logistique urbaine dans la Métropole de Lyon, la mise à disposition de vélos recyclés, en Ardèche, dans la commune de Saint-Étienne-de-Fontbellon, et les avantages du prêt vert proposé par La Banque Postale aux collectivités.

Je vous souhaite à toutes et tous une très bonne lecture.

# AUVERGNE-RHÔNE-ALPES

Facteurs de fierté

**14,2**  
millions de colis traités en Auvergne-Rhône-Alpes, pendant les fêtes de fin d'année 2025.

**1653968**  
euros collectés grâce à l'arrondi en caisse, dans la région, par Microdon, filiale de La Banque Postale.



PARITÉ

## Engagée pour l'égalité femmes-hommes

Le réseau Parité du groupe La Poste en Auvergne-Rhône-Alpes a été distingué lors des Trophées du réseau Parité, organisés à Paris le 9 décembre dernier. Cette récompense salue la mobilisation du réseau régional, engagé à promouvoir l'égalité femmes-hommes au sein du groupe. En Auvergne-Rhône-Alpes, la parité suit la tendance nationale avec 53% de femmes parmi les effectifs. À travers des actions concrètes, le réseau démontre que la parité n'est pas un principe théorique : elle se construit au quotidien. L'une des initiatives majeures ayant contribué à cette reconnaissance est la journée organisée à Lyon, qui a réuni près de 70 ambassadeurs régionaux.



POUR EN SAVOIR PLUS  
SCANNEZ LE QR CODE  
CI-CONTRE



SOLIDARITÉ

## Un partenariat responsable

La Poste a remis à l'association Détours des pneus destinés à équiper les véhicules de son garage solidaire d'Aubière, dans le Puy-de-Dôme. Mohamed Larbi Keffala, référent régional RSE de la branche Services-Courrier-Colis (BSCC), précise : « Nous faisons régulièrement des dons aux associations dans le cadre de nos engagements sociétaux, mais ce don est une première. Les véhicules neufs de La Poste doivent être équipés de pneus toutes saisons pour respecter la loi Montagne imposant un équipement hivernal dans certains départements. » Ces pneus seront réemployés par l'association solidaire, qui aide des personnes en réinsertion professionnelle. Avec plus de 6 000 véhicules dans la région, La Poste informera désormais l'association de chaque nouvelle disponibilité de pneus afin de pérenniser ces dons.



postéo AUVERGNE-RHÔNE-ALPES

Le cahier régional de *Postéo* est édité par la délégation régionale du groupe La Poste en Auvergne-Rhône-Alpes. **Directrice de la publication** : Béatrice Tourette. **Rédactrice en chef** : Caroline Warin Chateaux. **Rédacteurs** : Bertrand Bertoncello, François Sennepin, Sandrine Hallade. **Crédits photo** : médiathèque du groupe La Poste, Adobe Stock. **Pages nationales – Directrice de la publication** : Marie-Aude Dubanchet. **Directrice de la rédaction** : Fabienne Rougeot. **Rédactrice en chef** : Aurélie Dehecq. **Crédits photo** : Adobe Stock, la Banque des Territoires, conseil départemental d'Eure-et-Loir – Studio Martino, médiathèque du groupe La Poste, Philaposte, DR. Mentions légales La Poste. **Conception et réalisation** : HAVAS Paris. **Impression** : Altavia. Imprimé en France. **Dépôt légal** : mars 2026. Ce produit est composé de matériaux recyclés et de matériaux provenant d'autres sources contrôlées. Dans cette publication, le masculin est le plus souvent utilisé comme représentant des deux sexes sans discrimination à l'égard des femmes et des hommes, et dans le seul but d'alléger le texte. **Pour contacter la rédaction de Postéo** : Le groupe La Poste – Direction de la communication – CP B706 – 9, rue du Colonel-Pierre-Avia – 75757 Paris Cedex 15.



La version numérique de ce document est conforme aux normes pour l'accessibilité des contenus du Web, les WCAG 2.2, et certifié ISO 14289-1. Son ergonomie permet aux personnes handicapées moteurs de naviguer à travers ce PDF à l'aide de commandes clavier. Accessible aux personnes déficientes visuelles, il a été balisé de façon à être retranscrit vocalement par les lecteurs d'écran, dans son intégralité, et ce à partir de n'importe quel support informatique.

Version e-accessible par ipedir

## Chiffres clés

53 000

repas ont été livrés aux seniors par les facteurs, dans la Drôme et l'Ardèche, en 2025.

17

projets financés pour les enfants hospitalisés dans la région en 2025, grâce à l'Opération Pièces jaunes.

## Chiffres clés

3 038

points Pickup dans la région pour déposer et retirer ses colis, soit 2 251 relais et 787 consignes.

40

nouveaux facteurs ont prêté serment à Chambéry, en Savoie, en 2025.



SOUTIEN

## Deux lauréates régionales

L'association Femmes des territoires et La Poste ont distingué des entrepreneuses dont les projets à fort impact social, sociétal ou environnemental contribuent à dynamiser leur territoire. Parmi les 450 candidatures, 2 lauréates sont issues de la région Auvergne-Rhône-Alpes. Le deuxième prix a été attribué à Alexandra Champion et Amandine Louis pour leur association Elle cartonne, basée à Villeurbanne (69), qui favorise l'insertion professionnelle de femmes éloignées de l'emploi en les formant aux métiers de la logistique.

Le troisième prix revient à Ève Alvarenga pour Ocytosigne, à Groisy (74), une plateforme de santé inclusive mettant en relation les personnes sourdes ou malentendantes avec des praticiens maîtrisant la LSF (langue des signes française), le LPC (langage parlé complété) ou la transcription.



PRÉSENCE

## Sécuriser l'accueil dans l'Allier

La Poste déploie un plan pour renforcer la sécurité dans les La Poste agences communales (LPAC) de l'Allier, avec le soutien de la Commission départementale de présence postale territoriale (CDPPT). La hausse des incivilités impose de sécuriser davantage les locaux des mairies et les procédures. Grâce au fonds postal national de péréquation territoriale, la CDPPT a financé ce plan à hauteur de 100 000 euros en 2025 et propose aux communes une aide de 5 500 euros par agence. L'objectif est d'assurer un accueil serein pour les agents et les clients. Le dispositif inclut la sécurisation des sites, l'adaptation des pratiques et un accompagnement renforcé des collectivités. La Poste réaffirme ainsi son engagement pour un service postal de proximité, accessible et sécurisé dans tout le département.



ENGAGEMENT

## Unis pour dire non aux violences

La Poste et la Région Auvergne-Rhône-Alpes unissent leurs forces pour lutter contre les violences faites aux femmes. Depuis novembre 2025, près de 8 000 postiers portent un badge « Non aux violences faites aux femmes », symbole d'une mobilisation visant à repérer les situations à risque et à soutenir les victimes. La box « J'agis pour elle », déployée dans plusieurs sites postaux, renforce la sensibilisation des équipes. La Poste collabore activement avec des structures telles que le Centre d'information sur les droits des femmes et des familles (CIDFF) et la Croix-Rouge, afin de renforcer l'accompagnement juridique, psychologique et social des victimes. La Banque Postale soutient également cette démarche grâce à une procédure accélérée d'ouverture de compte pour les femmes en situation d'urgence.



ACCESSIBILITÉ

## Pickup renforce sa présence

Pickup, filiale du groupe La Poste, étend sa présence dans la région avec un réseau qui atteint 3 038 points de retrait et de dépôt, soit une progression de plus de 20% en un an. Leader national, Pickup s'appuie sur un maillage solide composé de 2 251 relais commerçants et 787 consignes automatiques, accessibles 7 jours sur 7 et parfois 24 heures sur 24. Un modèle hybride qui allie contact humain et praticité, parfaitement adapté aux nouvelles habitudes de consommation. « Depuis vingt-cinq ans, Pickup développe des solutions hors domicile et adapte ses services aux besoins changeants des consommateurs », souligne Maxime d'Hauteville, président-directeur général de Pickup. Pickup prévoit l'ouverture d'une vingtaine de relais et de plus de 80 consignes, afin d'offrir un service toujours plus proche et plus pratique pour les habitants de la région.

# G.R.A.N.D F.O.R.M.A.T

« Pour la troisième année consécutive, la ville de Vichy s'est appuyée sur La Poste pour mener à bien la campagne de recensement.

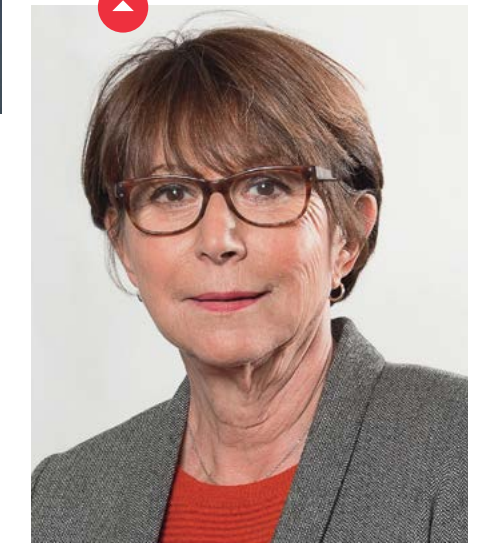
L'opération s'est déroulée du 15 janvier au 21 février 2026 et a concerné 8% de la population vichyssoise, soit 1 692 logements à visiter. Dans un contexte où l'accès aux domiciles, notamment ceux des personnes âgées, devient de plus en plus complexe, La Poste fait la différence. Grâce à son image de proximité et de confiance, et à la parfaite connaissance du terrain par ses agents recenseurs, le travail est facilité et le recensement mené efficacement, au plus près des habitants. »

**Christiane Lepart,**  
adjointe au maire de Vichy (Allier)



« En Auvergne-Rhône-Alpes, 22 communes nous ont renouvelé leur confiance, et nos facteurs jouent un rôle déterminant pour accompagner chaque foyer, y compris les plus éloignés du numérique. Leur présence rassure, facilite les échanges et garantit une participation plus large. Cette mobilisation démontre notre capacité à répondre aux besoins des territoires, en alliant proximité, utilité sociale et innovation. Elle reflète l'engagement quotidien de La Poste au service des habitants et des collectivités, et confirme la place essentielle que nous occupons dans la vie locale. La Poste agit pour soutenir le développement des territoires, renforcer le lien social et contribuer, aux côtés de l'Insee, à une démarche indispensable pour les communes. »

**Jean-Pierre Malclès,**  
directeur opérationnel La Poste  
en Auvergne Nord



**22**  
communes (21 214 foyers)  
en Auvergne-Rhône-Alpes  
ont confié leur recensement  
à La Poste en 2026.

## La Poste accompagne 22 communes pour leur recensement

En 2026, La Poste a réaffirmé son rôle d'acteur public de proximité en accompagnant les territoires dans une mission essentielle : le recensement de la population. En Auvergne-Rhône-Alpes, 22 communes ont confié cette opération à La Poste, témoignant d'une confiance durable entre La Poste, les collectivités locales et l'Insee. Figures de confiance pour les habitants, et en lien direct avec les foyers les plus difficiles à joindre, 90 facteurs spécialement formés ont été mobilisés pour recenser 21 214 foyers, en 2026, dans la région. Ils ont permis d'établir la population officielle et pourront permettre de déterminer les structures publiques nécessaires aux communes de la région. Des 84 habitants de Soulages, dans le Cantal, aux 2 878 foyers de Jassans-Riottier, dans l'Ain, la diversité des communes illustre la richesse du territoire et l'importance d'un accompagnement adapté à chaque réalité locale.

Le facteur informe, distribue les documents en collaboration avec l'Insee.



POUR EN  
SAVOIR PLUS  
SCANNEZ  
LE QR CODE  
CI-CONTRE



# Les collectivités face aux enjeux de l'éducation

**Numérique éducatif, construction de groupes scolaires ou rénovation énergétique... Pour les collectivités, confrontées aux transitions numérique, démographique et écologique, les défis liés à l'éducation sont nombreux. Pour les relever, elles doivent pouvoir s'appuyer sur des partenaires de confiance, à la fois solides et proches des territoires, capables d'accompagner des projets au quotidien comme dans la durée, de l'équipement au financement des établissements.**

Dans de nombreuses communes, le quotidien des familles se disperse dans un millefeuille d'outils. Une application pour l'école, une autre pour réserver la cantine, sans compter les groupes WhatsApp entre parents. Résultat : des informations éparpillées, des parents perdus, des services municipaux qui doivent gérer des doublons. Dans la transformation des politiques éducatives locales, le premier défi consiste donc à recréer du lien école-famille-collectivité. C'est pour répondre à cet enjeu que Docaposte a déployé Pronote Primaire, un espace numérique de travail (ENT) dédié au 1<sup>er</sup> degré. Cette solution favorise la mise en commun des informations autour d'un espace unique, dans une logique de continuité éducative. Elle permet aux collectivités de proposer aux écoles des outils de vie scolaire et de pédagogie favorisant une communication plus fluide avec les familles en intégrant le périscolaire, mais aussi d'accéder à la data pour mieux piloter les usages.

C'est le cas, par exemple, à Blois, où 19 écoles primaires sont déjà équipées de Pronote Primaire depuis la rentrée 2024, avec, à la clé, une offre éducative plus fluide.

**Des outils éducatifs accessibles, des données numériques protégées**  
Deuxième défi induit par la transformation de l'école : garantir l'égalité des chances dans les territoires pour ne laisser aucune famille sur le bord de la route. Car si les outils digitaux facilitent la vie des familles, ils peuvent aussi exclure celles pour lesquelles l'accès est plus difficile. De la lecture audio à la traduction, en passant par des options adaptées aux troubles DYS, les collectivités attendent des solutions simples et accessibles à tous. Dans certains territoires, cela passe aussi par l'équipement : La Poste a, par exemple, livré près de 60 000 ordinateurs portables aux lycéens de la région Grand Est grâce

à son offre logistique Log'issimo (voir le témoignage ci-contre). Une initiative qui vise à garantir l'inclusion numérique en offrant à chaque élève les mêmes chances de réussite. Et parce que les données scolaires sont sensibles, Pronote, qui compte 18 millions d'utilisateurs en France, de la maternelle au lycée, s'inscrit dans une trajectoire de sécurité renforcée, avec un comité éthique dédié à l'éducation et à la jeunesse pour penser et encadrer ses nouvelles fonctionnalités.

**Améliorer le cadre de vie scolaire**  
Moderniser l'école, c'est aussi rénover des bâtiments vieillissants et les adapter au changement climatique (ventilation, ombrage, etc.), tout en construisant de nouveaux établissements pour suivre les évolutions démographiques. Sur ce terrain, La Banque Postale intervient comme partenaire financier via des prêts verts et sociaux, comme à Béziers, pour la construction du groupe scolaire Samuel-Paty dans le cadre de la restructuration du quartier de la Devèze. Entre outils numériques, équipements et modernisation des infrastructures, une même logique se dessine : l'école de demain se construit sur plusieurs fronts, et les collectivités ont plus que jamais besoin de partenaires capables de conjuguer accompagnement et confiance.

## En Eure-et-Loir, 39 collèges rénovés



En région Centre-Val de Loire, le Département d'Eure-et-Loir a engagé un vaste programme d'investissement pour moderniser 39 collèges publics. Objectifs : améliorer le confort des élèves, adapter les bâtiments aux usages d'aujourd'hui et accélérer la rénovation énergétique. Au total, 150 millions d'euros sont déployés sur la période 2022-2028. Pour accompagner ce chantier, La Banque Postale a accordé 2 prêts citoyens : un prêt vert de 7 millions d'euros dédié aux travaux d'économies d'énergie et un prêt social de 8 millions d'euros pour les aménagements liés à la vie scolaire. Une illustration concrète de la façon dont les collectivités peuvent financer, dans la durée, l'école de demain, sans opposer transition écologique et enjeux sociaux.

Témoignage

« Les manuels étant désormais numériques, il est fondamental que chaque élève de seconde dispose de son ordinateur portable dès la rentrée, sans décalage possible. La Poste, via son réseau Log'issimo, a su tenir la cadence, pourtant intense, que représente la distribution de 60 000 ordinateurs portables sur près de 350 sites en moins de trois semaines. »

**Franck Leroy,**  
président de la Région Grand Est

## Donner le goût de l'écriture grâce aux timbres

Face à l'omniprésence des écrans, La Poste lance le programme « Les timbrés de... », des séquences pédagogiques clés en main conçues pour aider les enseignants du primaire à développer la maîtrise de l'écrit. Le principe : s'appuyer sur la culture et le patrimoine des timbres pour stimuler l'imagination et donner le goût d'écrire. Pensés pour être utilisés en classe, ces kits comprennent des supports prêts à l'emploi, des exercices multicompetence (lecture, écriture, vocabulaire, orthographe...) ainsi que des cartes postales et affiches. Testé en 2024 dans 60 classes, le dispositif a su convaincre, puisque 86% des enseignants lui ont attribué une note supérieure à 7/10. Un programme réalisé avec Plume, solution numérique éducative soutenue par le ministère de l'Éducation nationale, et imprimé par Philaposte, premier imprimeur d'Europe.



EN SAVOIR PLUS SUR « LES TIMBRÉS DE... » EN SCANNANT CE QR CODE

# L'EXPERTISE DU GROUPE LA POSTE AU SERVICE DES POLITIQUES ÉDUCATIVES

Numérique, inclusion, modernisation : les défis éducatifs se complexifient. Grâce à son ancrage local et à ses solutions digitales sécurisées, le groupe La Poste multiplie les initiatives pour aider les collectivités à accompagner élèves, familles et établissements.

## NUMÉRIQUE ÉDUCATIF



**1er**  
Docaposte, filiale du groupe La Poste, premier hébergeur de données scolaires en France.



**18 millions**  
d'utilisateurs de Pronote, l'application proposée de la maternelle au lycée par la filiale Index Éducation de Docaposte.



**30 18**  
Pronote intègre un accès direct au numéro national pour lutter contre le harcèlement scolaire.



**20 millions**  
de connexions par jour sur Pronote.



**200 000**  
ordinateurs livrés aux lycéens, par La Poste via Log'issimo, en France en septembre 2025.



**5 millions**  
de repas livrés aux cantines scolaires en 2025, par La Poste via Log'issimo.

## FINANCEMENT DES INFRASTRUCTURES SCOLAIRES



**450 millions d'euros**  
de prêts sociaux octroyés par La Banque Postale aux collectivités pour le financement d'infrastructures scolaires.

# Traits d'union

## #décarboner

En Ardèche, Beaulieu réaménage son centre-bourg grâce à un prêt vert de La Banque Postale.

Cette transformation vise à améliorer le cadre de vie, à favoriser les mobilités douces et à renforcer la transition écologique de la commune.

P. 12

**70000**  
euros accordés pour financer la transformation de Beaulieu.

## #accompagner

Dans le Rhône, La Poste et les CCAS ont conduit une action de terrain pour repérer les seniors isolés et mieux répondre à leurs besoins.

Les facteurs sont un levier essentiel pour renforcer la lutte contre la solitude qui touche les personnes âgées.

P. 14

**508**  
visites réalisées par les facteurs pour repérer les situations d'isolement chez les seniors.



# #décarboner

## Beaulieu se transforme pour un centre-bourg plus durable

La commune ardéchoise de Beaulieu, pour mener à bien la transformation de son centre-bourg, a bénéficié d'un prêt vert de 70 000 euros accordé par La Banque Postale. C'est un dispositif conçu pour accompagner les collectivités dans leurs projets environnementaux.

Beaulieu s'engage dans une requalification profonde de son centre-bourg, pour créer un espace plus durable, plus agréable et mieux adapté aux enjeux climatiques actuels. Ce financement ouvre la voie à un chantier structurant : la métamorphose d'un parking de 3 000 m<sup>2</sup> en un espace largement végétalisé. Au-delà de l'aspect paysager, cette opération vise à renforcer la présence de la nature au cœur du village, à limiter les îlots de chaleur et

à offrir un lieu polyvalent pouvant accueillir des animations et des moments de convivialité. L'aménagement intégrera également des équipements favorisant les mobilités douces, en cohérence avec la voie verte qui traverse la commune. La reconfiguration des circulations autour des bâtiments publics complète cette démarche. L'objectif est de repenser les usages pour rendre les déplacements plus fluides, sécurisés et agréables, tout en valorisant les abords de la mairie, de la bibliothèque, de l'agence postale et de la salle polyvalente. Avec ses 545 habitants et un patrimoine naturel et touristique reconnu, notamment grâce à la proximité de la grotte Chauvet, Beaulieu démontre que La Banque Postale accompagne les projets des petites communes souhaitant évoluer vers une gestion plus durable de leurs territoires. À Beaulieu, qui compte 545 habitants, un prêt de 70 000 euros permet de transformer un parking en un espace végétalisé, améliorant le cadre de vie, renforçant le lien social et préparant la commune aux effets du changement climatique. En favorisant les mobilités douces et les déplacements à pied, le cœur du village deviendra plus calme, accessible et attractif. Ce financement témoigne de l'engagement écologique de La Banque Postale auprès des collectivités locales.

## Beaulieu : financer la transition écologique



Le prêt vert de La Banque Postale incarne une vraie démarche écologique en soutenant des projets concrets, notamment dans les petites communes souhaitant évoluer vers une gestion plus durable de leurs territoires. À Beaulieu, qui compte 545 habitants, un prêt de 70 000 euros permet de transformer un parking en un espace végétalisé, améliorant le cadre de vie, renforçant le lien social et préparant la commune aux effets du changement climatique. En favorisant les mobilités douces et les déplacements à pied, le cœur du village deviendra plus calme, accessible et attractif. Ce financement témoigne de l'engagement écologique de La Banque Postale auprès des collectivités locales.



## Saint-Étienne-de-Fontbellon mise sur une mobilité plus durable

La commune de Saint-Étienne-de-Fontbellon (Ardèche) poursuit son engagement en faveur de mobilités plus propres en équipant ses services municipaux d'un vélo électrique reconditionné de La Poste. Le vélo reconditionné est une solution pratique et écologique.

Il permettra aux agents de la commune de se déplacer sans utiliser de véhicule motorisé,

tout en réduisant les émissions de gaz à effet de serre de la commune. Issu du programme de reconditionnement de La Poste, ce vélo précédemment utilisé par les facteurs est reconnu pour sa robustesse. Entièrement remis en état, il dispose d'une batterie neuve, de six vitesses et d'équipements de sécurité remplacés. Il offre les mêmes qualités qu'un vélo neuf, avec deux ans de garantie. Saint-Étienne-de-Fontbellon développe ainsi des solutions de mobilité durables et adaptées aux besoins du territoire.



## Livrer autrement : vers une logistique 100% décarbonée à Lyon

La logistique urbaine désigne l'ensemble des flux de marchandises qui entrent, circulent et sortent de la ville. Chaque jour, près de 200 000 livraisons sont réalisées dans la métropole lyonnaise.

À Lyon, la livraison hors domicile connaît une forte croissance, portée notamment par le réseau Pickup, qui compte plus de 800 points relais et consignes. Priorité à la décarbonation.

À Lyon, 74% de la flotte du groupe La Poste est déjà propre. Elle est composée de véhicules à faibles émissions et 28 vélos-cargos assurent une partie des tournées, avec 79 000 livraisons mensuelles réalisées en cyclologistique. Le groupe s'appuie sur de nouveaux sites comme l'hôtel de logistique urbaine (HLU) du port de Lyon et des espaces de logistique urbaine (ELU) (300 m<sup>2</sup> à 700 m<sup>2</sup>) implantés au cœur des quartiers. À l'horizon 2040, Lyon vise une logistique urbaine entièrement décarbonée.



# #accompagner

Dans le Rhône, La Poste et les CCAS mobilisés contre l'isolement des seniors

La Poste a renforcé son engagement social en menant, aux côtés des centres communaux d'action sociale (CCAS) de Champagne-au-Mont-d'Or et de Rillieux-la-Pape, dans le Rhône, une opération de proximité destinée à lutter contre l'isolement des personnes âgées.

Entre le 13 octobre et le 14 novembre 2025, les facteurs ont rencontré près de 1 000 habitants identifiés par les deux communes. Au total, 508 visites ont été réalisées, donnant lieu à 224 questionnaires complétés et 65 participations aux réunions collectives organisées par les CCAS. Ces échanges ont permis de repérer des situations de fragilité, de recueillir les besoins des seniors et de les orienter vers les dispositifs adaptés. À Champagne-au-Mont-d'Or, l'action a été coordonnée par

Stéphanie Coléon, responsable d'équipe La Poste, qui souligne la pertinence de cette démarche : « Ce projet illustre pleinement notre mission de lien social. Grâce aux moyens mobilisés, nous avons pu agir concrètement auprès des habitants. »

Les facteurs référents, Grégory et Julien, ont également mis en avant la dimension humaine de l'opération, marquée par des échanges directs et bienveillants avec les seniors concernés. Les personnes rencontrées ont été invitées à participer à des réunions d'information destinées à présenter les services du CCAS et de ses partenaires, tels que le Pimms ou La Passerelle. Ces rencontres ont réuni 15 participants à Champagne-au-Mont-d'Or et 50 à Rillieux-la-Pape. Cette initiative, saluée par l'ensemble des acteurs locaux, confirme la volonté de La Poste de contribuer activement à la prévention de l'isolement et à l'accompagnement des publics fragiles, en s'appuyant sur la présence quotidienne de ses facteurs au cœur des territoires.

## Isolement et autonomie des seniors en Auvergne-Rhône-Alpes



La région Auvergne-Rhône-Alpes compte plus de 2,1 millions de personnes âgées de 60 ans et plus, soit 26,5% de la population. Les études récentes indiquent que 53% des seniors déclarent ressentir de la solitude, et que 33% en souffrent régulièrement. Par ailleurs, près de 7% des seniors vivant à domicile sont en situation de perte d'autonomie, soit environ 1 350 000 personnes dans la région. Ces chiffres confirment l'importance des actions de proximité menées par les communes et leurs partenaires, comme les CCAS et La Poste, pour repérer les situations de fragilité, prévenir l'isolement et favoriser l'accès aux droits.

**700 000** seniors supplémentaires en perte d'autonomie en France, d'ici à 2050.

Source : étude Insee Première n° 2078.



## La Poste renforce le lien social grâce au portage de repas à domicile

Dans la Drôme et l'Ardèche, les facteurs ont distribué 53 000 repas en 2025, auprès des habitants les plus fragiles.

Depuis le 1<sup>er</sup> septembre 2025, à Tournon-sur-Rhône (Ardèche), l'Ehpad La Maison tournonnaise confie à La Poste la livraison hebdomadaire de 152 repas destinés à une vingtaine de seniors. Les repas sont transportés dans le strict respect de la chaîne du froid. Ce service constitue un véritable soutien humain.

Le portage de repas permet à des seniors en perte d'autonomie de continuer à vivre chez eux, tout en bénéficiant de repas équilibrés. Paul Lucier témoigne : « Je ne sors plus et préparer mes repas est devenu compliqué. Le facteur me livre mes repas. On discute un peu, et ça me fait du bien. » Cette mission s'inscrit pleinement dans l'ADN du métier de facteur, fondé sur la proximité et l'attention portée aux habitants. Pour certaines personnes très isolées, les facteurs sont les seuls visiteurs de la journée.



## Un partenariat sous le signe de l'inclusion professionnelle

En décembre, La Poste a accueilli deux jeunes bénévoles de l'Association Béthanie à la plateforme courrier-colis d'Aubenas, en Ardèche, pour participer à la distribution des colis de Noël durant une semaine.

Cette action s'inscrit dans la convention, signée en novembre, entre La Poste et cette association engagée auprès des personnes

en situation de handicap. Par cette collaboration, La Poste réaffirme son rôle d'acteur responsable du territoire en offrant à ces jeunes une première expérience professionnelle favorisant leur autonomie. Premier employeur de personnes handicapées en France, La Poste agit pour leur recrutement, leur maintien dans l'emploi et leur évolution professionnelle, tout en garantissant un environnement de travail adapté et inclusif.



# « Le numérique éducatif a besoin d'une chaîne de valeur complète »

Responsable de programme « Éducation » à la Caisse des Dépôts, **Julie Stein** décrypte les évolutions à l'œuvre à l'heure du numérique éducatif et explique comment une approche collective autour des outils numériques peut aider les collectivités à gagner en efficacité pour accompagner la scolarité des élèves, l'école et les familles.

## MINI-CV

**Depuis janvier 2025**  
Responsable de programme  
« Éducation » à la Caisse  
des Dépôts

**2021-2025**  
Chargée de programme  
« Inclusion numérique  
et services publics »  
à la Caisse des Dépôts

**2018-2021**  
Chargée d'ingénierie  
« Numérique éducatif »  
à la Ligue de l'enseignement



# RÉFLEXIONS

## Quels sont aujourd'hui les grands enjeux éducatifs pour les collectivités ?

Ils varient selon la collectivité, mais plusieurs défis sont communs. D'abord, la rénovation du bâti scolaire, souvent vieillissant, qui doit être adapté aux enjeux climatiques. Ensuite, la transformation numérique de l'école, qui oblige à repenser les pratiques pédagogiques et l'organisation des politiques éducatives dans une société où le numérique est omniprésent.

## Comment l'intégration du numérique s'est-elle accélérée ces dernières années ?

La crise du Covid-19 a été un accélérateur. L'école à distance a mis en évidence les inégalités d'équipement et d'accompagnement. Depuis, les collectivités investissent davantage. Mais pour que ces politiques fonctionnent, il faut penser la chaîne de valeur dans son ensemble : l'équipement, bien sûr, mais aussi la formation, les ressources pédagogiques, l'accompagnement des familles et des enseignants. Ces éléments sont interdépendants. C'est souvent ce qui fait la différence entre une politique numérique qui fonctionne et une autre qui reste limitée.

## Les Territoires numériques éducatifs (TNE) illustrent-ils cette approche ?

Oui, c'est un exemple intéressant. Dans le cadre du plan France 2030, l'État a lancé les Territoires numériques éducatifs, dont la Caisse des Dépôts est opérateur. Dans 12 départements, l'État, les académies, les collectivités et les acteurs de la parentalité se sont mis autour de la table pour travailler ensemble. Ainsi, dans les Vosges, cela a recréé du lien entre enseignants,

élèves et collectivités autour d'un projet numérique commun. Des élèves sont même devenus ambassadeurs numériques de leur territoire. Cette dynamique collective est essentielle pour que les politiques éducatives répondent aux besoins du terrain.

## Comment les outils numériques peuvent-ils renforcer le lien entre l'école, les familles et les collectivités ?

Les logiciels de vie scolaire sont devenus un point d'entrée important pour suivre la scolarité des élèves. Ils permettent aux familles d'accéder plus facilement aux informations de l'école et aux collectivités de valoriser leurs services périscolaires, culturels ou associatifs. Dans certains territoires, les collectivités accompagnent la montée en compétences des parents et des enseignants dans l'usage de ces outils. Les logiciels de vie scolaire sont nécessaires et utiles mais ne sont pas magiques. Ils ne remplacent pas le lien humain entre l'école et les familles.

## Quel est votre regard sur l'approche éducative de Docaposte ?

Docaposte se positionne avant tout comme un acteur de confiance sur la donnée et son traitement. Dans un domaine aussi sensible que l'éducation, cette dimension est essentielle. Avec le logiciel de vie scolaire Pronote, largement utilisé par les établissements, l'enjeu est de proposer des outils sécurisés, pensés pour les politiques publiques et développés en lien avec les acteurs publics. Cette proximité avec les collectivités permet d'adapter les solutions aux besoins spécifiques de chaque territoire et de mieux les accompagner dans le développement de leurs politiques éducatives.