

**P. 6 Grand format**  
À Tours, accompagner  
le déploiement  
de la mobilité douce

**P. 8 D'intérêt général**  
Les collectivités  
face aux enjeux  
de l'éducation

**P. 13 Traits d'union**  
Une application  
au service du parcours  
gériatrique en  
Centre-Val de Loire



# postéo

**CENTRE-VAL DE LOIRE**





**Tony Rouillé,**  
délégué régional du groupe La Poste  
en Centre-Val de Loire

**Je tiens tout d'abord à adresser mes félicitations aux élus qui ont remporté les élections municipales, et à souhaiter la bienvenue aux nouveaux maires.**

C'est avec plaisir que je rejoins la région Centre-Val de Loire, un territoire que je connais bien pour y avoir exercé de précédentes fonctions. Je suis heureux d'ouvrir cette nouvelle étape à vos côtés.

**Trois fois par an, Postéo met en lumière des initiatives conduites par La Poste dans les territoires, aux côtés des collectivités et au service de leurs habitants.**

Ce numéro printanier éclaire la diversité des missions que nous menons avec vous. L'opération de recensement de la population, confiée cette année par 20 communes à nos facteurs, en est une illustration forte : leur proximité et leur connaissance des habitants en font des acteurs essentiels d'une mission déterminante pour les politiques publiques.

**Le vieillissement de la population constitue un autre défi majeur.** Aux côtés du centre hospitalier régional universitaire de Tours, La Poste Santé & Autonomie développe une application pour aider les gériatres à analyser des situations complexes, stratifier les risques et favoriser le maintien à domicile. Sur le terrain, cet engagement se prolonge à travers une série d'ateliers d'accompagnement de repérage des premiers signes de fragilité chez les seniors, en partenariat avec le comité départemental de la Fédération française d'éducation physique et de gymnastique volontaire du Loir-et-Cher.

**La transition vers des mobilités plus durables transforme également les usages.** À Tours, le Syndicat des mobilités de Touraine déploie une solution de mobilité partagée et adaptée aux trajets du quotidien. La Poste en accompagne l'exploitation opérationnelle, notamment en assurant la régulation et la disponibilité des vélos sur le terrain. En Centre-Val de Loire, l'ambition est claire : accompagner vos projets, renforcer l'attractivité des territoires et répondre concrètement aux besoins des habitants.

## CENTRE-VAL DE LOIRE

Facteurs de fierté

**171 400**

livraisons de repas assurées par les facteurs en Centre-Val de Loire en 2025, soit 11 % d'augmentation par rapport à 2024, au service notamment du bien vieillir à domicile.



PROXIMITÉ

### Distribution des consignes de tri

Agglopolys, la Communauté d'agglomération de Blois, a fixé un objectif de réduction de 100 kg de déchets par habitant d'ici à 2027. Pour accompagner cette démarche, elle a confié à La Poste, pour la troisième année consécutive, la distribution du kit de collecte 2026, composé du guide pratique des déchets et du calendrier de collecte des déchets ménagers et des déchets recyclables. Forts de leur présence quotidienne et de leur connaissance fine du territoire, les facteurs mobilisés sur cette mission ont distribué plus de 31 000 enveloppes dans les boîtes aux lettres des habitants de la Communauté d'agglomération de Blois. D'autres collectivités de Centre-Val de Loire font également appel à La Poste pour cette prestation, comme la Communauté d'agglomération Bourges Plus, dans le Cher.



SERVICE

### Des repas livrés à la crèche

Dans l'Indre, la Communauté de communes Levroux-Boischaux Champagne a fait appel à La Poste pour assurer la livraison quotidienne des repas préparés par la cantine municipale à destination de la crèche intercommunale. Le dispositif, mis en place pour répondre à un besoin logistique de la collectivité, prévoit jusqu'à 13 repas livrés, dans le respect strict de la chaîne du froid grâce à des box isothermes. Deux facteurs spécialement formés réalisent ce service : récupération du pain à Vineuil et livraison des repas le matin, puis collecte des box vides en fin de journée. Parallèlement, La Poste distribue entre 70 et 80 repas par jour au domicile des seniors indriens pour le compte de Midi Service, situé à Châteauroux et livreur de repas à domicile sur tout le département, facilitant le quotidien et le maintien à domicile des bénéficiaires.



**postéo** CENTRE-VAL DE LOIRE

Le cahier régional de Postéo est édité par la délégation régionale du groupe La Poste en Centre-Val de Loire. **Directeur de la publication :** Tony Rouillé. **Directrice de la rédaction :** Daphnée Leblanc. **Rédactrice en chef :** Anaïs Petit. **Rédactrices :** Isabelle Paolucci, Anaïs Petit. **Crédits photo :** DR La Poste, Adobe Stock, Syndicat des mobilités de Touraine, Pony, Mathilde Parquet Photilde -photographe du grand âge et du bien vieillir, Dorothée Piroelle, Boucherie Dynamique, Insee. **Pages nationales - Directrice de la publication :** Marie-Aude Dubanchet. **Directrice de la rédaction :** Fabienne Rougeot. **Rédactrice en chef :** Aurélie Dehecq. **Crédits photo :** Adobe Stock, la Banque des Territoires, conseil départemental d'Eure-et-Loir - Studio Martino, médiathèque du groupe La Poste, Philaposte, DR. Mentions légales La Poste. **Conception et réalisation :** HAVAS Paris. **Imprimerie :** Altavia. Imprimé en France. **Dépôt légal :** mars 2026. Ce produit est composé de matériaux recyclés et de matériaux provenant d'autres sources contrôlées. Dans cette publication, le masculin est le plus souvent utilisé comme représentant des deux sexes sans discrimination à l'égard des femmes et des hommes, et dans le seul but d'alléger le texte. **Pour contacter la rédaction de Postéo :** Le groupe La Poste - Direction de la communication - CP B706 - 9, rue du Colonel-Pierre-Avia - 75757 Paris Cedex 15.



La version numérique de ce document est conforme aux normes pour l'accessibilité des contenus du Web, les WCAG 2.2, et certifié ISO 14289-1. Son ergonomie permet aux personnes handicapées moteurs de naviguer à travers ce PDF à l'aide de commandes clavier. Accessible aux personnes déficientes visuelles, il a été balisé de façon à être retranscrit vocalement par les lecteurs d'écran, dans son intégralité, et ce à partir de n'importe quel support informatique.

Version e-accessible par **ipedit**

## Chiffres clés

777

voitures et véhicules à trois roues électriques postaux parcourent le Centre-Val de Loire.

550

vélos électriques complètent la flotte de La Poste en Centre-Val de Loire.



DÉCARBONATION

## Une chaîne logistique électrifiée

Depuis un an, La Poste déploie en Centre-Val de Loire son premier poids lourd 100% électrique, dédié à l'activité de Log'issimo, expert de la logistique de proximité au service des collectivités et des entreprises. Chaque jour, ce véhicule à faibles émissions parcourt 120 kilomètres. Il transporte quotidiennement 850 colis et plus de 70 000 plis, en distribution ou en collecte auprès de 7 entreprises de la métropole orléanaise. En électrifiant cette étape du transport, La Poste renforce une chaîne logistique performante et durable où la distribution du dernier kilomètre repose sur l'une des plus grandes flottes de véhicules électriques d'Europe. Par ailleurs, elle s'est engagée à ce que, d'ici à 2030, la moitié des kilomètres parcourus par La Poste en France soit effectuée en poids lourds bas carbone.

4



ÉCOLOGIE

## Des livraisons à faibles émissions

Depuis janvier, les facteurs de Langeais et des 23 communes alentour réalisent leurs tournées grâce à une flotte 100% électrique, composée de 32 véhicules : 28 voitures électriques, 3 vélos à assistance électrique et un vélo-cargo. Le site postal de Langeais devient le premier de Centre-Val de Loire à assurer l'ensemble de ses déplacements avec une flotte à faibles émissions. Les 32 tournées quotidiennes sont effectuées sans émission directe, améliorant la qualité de l'air et les conditions de travail. Chaque jour, près de 950 colis sont distribués par La Poste grâce à cette organisation en 100% électrique, qui s'inscrit dans une démarche d'électrification de sa flotte, engagée depuis plus de quinze ans. Le groupe La Poste vise le « zéro émission nette » d'ici à 2040.

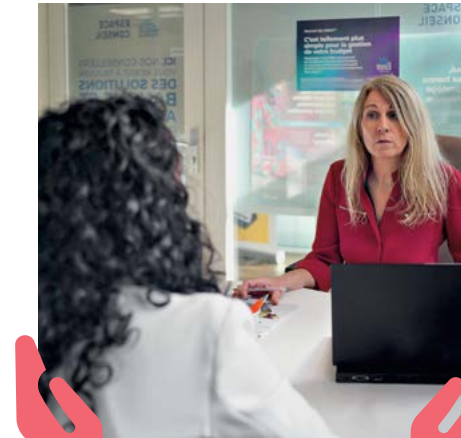
## Chiffres clés

450 000

euros de dons collectés par MicroDON, filiale de La Banque Postale, en Centre-Val de Loire, en 2025.

1,25

million de dons sous forme d'arrondi en caisse lors du paiement, dans la région en 2025.



ENGAGEMENT

## Accompagner les femmes victimes

En Centre-Val de Loire, comme partout en France, La Poste renforce son engagement auprès des femmes victimes de violences. La Banque Postale généralise dans plus de 3 000 bureaux de poste, dont 17 dans la région, l'ouverture d'un compte bancaire en 24 heures, en lien avec un réseau d'associations, pour aider les femmes victimes de violences conjugales à retrouver leur autonomie financière. D'autre part, La Poste soutient la Maison des femmes d'Orléans, qui accompagne les femmes victimes de violences, en finançant 70% des cours d'activité physique adaptée ou un an d'atelier de yoga. « Les ateliers de revalorisation de l'estime de soi sont des soins de support qui font partie intégrante du parcours de soins à la Maison des femmes », précise Marine Durand Maringe, présidente de l'association.

5



SOLIDARITÉ

## Magie en bureau de poste

Pour soutenir l'association tourangelle Magie à l'hôpital, La Poste commercialise, depuis décembre, 1 000 coffrets de magie dans 25 bureaux de poste de la région Centre-Val de Loire, lieux de vie et de passage. L'association réalise bénévolement des spectacles de magie pour les enfants hospitalisés et leurs familles, en lien avec les équipes médicales. Éric Frot, directeur-fondateur de l'association, souligne qu'« avec Magie à l'hôpital, nous avons créé un coffret de magie offert aux enfants hospitalisés et atteints de longue maladie. Le soutien de La Poste, qui s'associe à cette opération, est une formidable preuve d'engagement solidaire. À l'aube des 20 ans de l'association, c'est l'une de nos plus belles collaborations. »

# G.R.A.N.D F.O.R.M.A.T

« Le Syndicat des mobilités de Touraine a déployé le service Pony pour favoriser un report modal vers les déplacements vertueux et proposer une alternative concrète à la voiture individuelle. L'intermodalité est au cœur de l'usage, avec des trajets d'environ 14,7 minutes pour 3,2 km, répondant aux déplacements courts et du dernier kilomètre. Un an et demi après son lancement, près de 30 000 usagers, majoritairement jeunes, se sont approprié le service, notamment dans les communes périphériques. Le dispositif ancre le vélo dans les déplacements du quotidien, en complément des transports collectifs – tramway, bus, transport à la demande et transports adaptés –, renforçant sa place dans l'offre de mobilité. Plusieurs évolutions sont envisagées : extension géographique à l'étude, campagne de marquage avec 30 nouveaux emplacements et arrivée progressive de vélos-cargos. »



**Agnès Thibal,**  
directrice du service écomobilité au Syndicat des mobilités de Touraine

« Pony est une entreprise angevine de service de vélos et de trottinettes en libre-service, déployés dans 23 villes.

Nous avons à cœur de construire un service main dans la main avec Tours Métropole et le Syndicat des mobilités de Touraine. Cette coconstruction repose sur un travail minutieux autour des enjeux d'espace public et de stationnement, et sur un ancrage fort dans l'écosystème local grâce à une forte politique de partenariats. Elle s'accompagne d'une offre tarifaire accessible à tous, avec des tarifs dédiés aux étudiants et aux abonnés Fil Bleu, le réseau de transport de la métropole de Tours. Pony propose une solution clés en main, incluant déploiement, exploitation et maintenance. À Tours, le dispositif s'appuie sur l'expertise territoriale de La Poste, dont les quatre facteurs mobilisés assurent les opérations logistiques de terrain, notamment le déploiement des vélos et le remplacement des batteries. »

**Klervi Coquelin,**  
responsable relations villes chez Pony



## À Tours, accompagner le déploiement de la flotte de vélos en libre-service

**Les métropoles accélèrent leur transition vers des mobilités plus sobres et plus flexibles : face au recul de la voiture dans les centres urbains, les habitants attendent désormais des alternatives fiables, accessibles et adaptées à leurs trajets du quotidien.**

Dans la métropole de Tours, cette dynamique se traduit par le déploiement, depuis un an et demi, d'un service de vélos en libre-service opéré par Pony, dans 19 communes du Syndicat des mobilités de Touraine. La flotte compte 1 100 vélos à assistance électrique 2 places et 500 vélos mécaniques. Grâce à son maillage territorial et à sa proximité, La Poste accompagne le développement de cette mobilité partagée : des facteurs assurent chaque jour la recharge des batteries, la collecte des vélos nécessitant une maintenance et la régulation du stationnement sur 250 espaces dédiés, garantissant ainsi la disponibilité et la fiabilité du service.

Le vélo, un maillon structurant de l'offre de mobilité à Tours.

**75%**  
des utilisateurs combinent l'usage des vélos en libre-service avec les transports en commun de la métropole de Tours.



# Les collectivités face aux enjeux de l'éducation

**Numérique éducatif, construction de groupes scolaires ou rénovation énergétique... Pour les collectivités, confrontées aux transitions numérique, démographique et écologique, les défis liés à l'éducation sont nombreux. Pour les relever, elles doivent pouvoir s'appuyer sur des partenaires de confiance, à la fois solides et proches des territoires, capables d'accompagner des projets au quotidien comme dans la durée, de l'équipement au financement des établissements.**

Dans de nombreuses communes, le quotidien des familles se disperse dans un millefeuille d'outils. Une application pour l'école, une autre pour réserver la cantine, sans compter les groupes WhatsApp entre parents. Résultat : des informations éparpillées, des parents perdus, des services municipaux qui doivent gérer des doublons. Dans la transformation des politiques éducatives locales, le premier défi consiste donc à recréer du lien école-famille-collectivité. C'est pour répondre à cet enjeu que Docaposte a déployé Pronote Primaire, un espace numérique de travail (ENT) dédié au 1<sup>er</sup> degré. Cette solution favorise la mise en commun des informations autour d'un espace unique, dans une logique de continuité éducative. Elle permet aux collectivités de proposer aux écoles des outils de vie scolaire et de pédagogie favorisant une communication plus fluide avec les familles en intégrant le périscolaire, mais aussi d'accéder à la data pour mieux piloter les usages.

C'est le cas, par exemple, à Blois, où 19 écoles primaires sont déjà équipées de Pronote Primaire depuis la rentrée 2024, avec, à la clé, une offre éducative plus fluide.

**Des outils éducatifs accessibles, des données numériques protégées**  
Deuxième défi induit par la transformation de l'école : garantir l'égalité des chances dans les territoires pour ne laisser aucune famille sur le bord de la route. Car si les outils digitaux facilitent la vie des familles, ils peuvent aussi exclure celles pour lesquelles l'accès est plus difficile. De la lecture audio à la traduction, en passant par des options adaptées aux troubles DYS, les collectivités attendent des solutions simples et accessibles à tous. Dans certains territoires, cela passe aussi par l'équipement : La Poste a, par exemple, livré près de 60 000 ordinateurs portables aux lycéens de la région Grand Est grâce

à son offre logistique Log'issimo (voir le témoignage ci-contre). Une initiative qui vise à garantir l'inclusion numérique en offrant à chaque élève les mêmes chances de réussite. Et parce que les données scolaires sont sensibles, Pronote, qui compte 18 millions d'utilisateurs en France, de la maternelle au lycée, s'inscrit dans une trajectoire de sécurité renforcée, avec un comité éthique dédié à l'éducation et à la jeunesse pour penser et encadrer ses nouvelles fonctionnalités.

**Améliorer le cadre de vie scolaire**  
Moderniser l'école, c'est aussi rénover des bâtiments vieillissants et les adapter au changement climatique (ventilation, ombrage, etc.), tout en construisant de nouveaux établissements pour suivre les évolutions démographiques. Sur ce terrain, La Banque Postale intervient comme partenaire financier via des prêts verts et sociaux, comme à Béziers, pour la construction du groupe scolaire Samuel-Paty dans le cadre de la restructuration du quartier de la Devèze. Entre outils numériques, équipements et modernisation des infrastructures, une même logique se dessine : l'école de demain se construit sur plusieurs fronts, et les collectivités ont plus que jamais besoin de partenaires capables de conjuguer accompagnement et confiance.

## En Eure-et-Loir, 39 collèges rénovés



En région Centre-Val de Loire, le Département d'Eure-et-Loir a engagé un vaste programme d'investissement pour moderniser 39 collèges publics. Objectifs : améliorer le confort des élèves, adapter les bâtiments aux usages d'aujourd'hui et accélérer la rénovation énergétique. Au total, 150 millions d'euros sont déployés sur la période 2022-2028. Pour accompagner ce chantier, La Banque Postale a accordé 2 prêts citoyens : un prêt vert de 7 millions d'euros dédié aux travaux d'économies d'énergie et un prêt social de 8 millions d'euros pour les aménagements liés à la vie scolaire. Une illustration concrète de la façon dont les collectivités peuvent financer, dans la durée, l'école de demain, sans opposer transition écologique et enjeux sociaux.

Témoignage

« Les manuels étant désormais numériques, il est fondamental que chaque élève de seconde dispose de son ordinateur portable dès la rentrée, sans décalage possible. La Poste, via son réseau Log'issimo, a su tenir la cadence, pourtant intense, que représente la distribution de 60 000 ordinateurs portables sur près de 350 sites en moins de trois semaines. »

**Franck Leroy,**  
président de la Région Grand Est

## Donner le goût de l'écriture grâce aux timbres

Face à l'omniprésence des écrans, La Poste lance le programme « Les timbrés de... », des séquences pédagogiques clés en main conçues pour aider les enseignants du primaire à développer la maîtrise de l'écrit. Le principe : s'appuyer sur la culture et le patrimoine des timbres pour stimuler l'imagination et donner le goût d'écrire. Pensés pour être utilisés en classe, ces kits comprennent des supports prêts à l'emploi, des exercices multicompetence (lecture, écriture, vocabulaire, orthographe...) ainsi que des cartes postales et affiches. Testé en 2024 dans 60 classes, le dispositif a su convaincre, puisque 86% des enseignants lui ont attribué une note supérieure à 7/10. Un programme réalisé avec Plume, solution numérique éducative soutenue par le ministère de l'Éducation nationale, et imprimé par Philaposte, premier imprimeur d'Europe.



EN SAVOIR PLUS SUR « LES TIMBRÉS DE... » EN SCANNANT CE QR CODE

# L'EXPERTISE DU GROUPE LA POSTE AU SERVICE DES POLITIQUES ÉDUCATIVES

Numérique, inclusion, modernisation : les défis éducatifs se complexifient. Grâce à son ancrage local et à ses solutions digitales sécurisées, le groupe La Poste multiplie les initiatives pour aider les collectivités à accompagner élèves, familles et établissements.

## NUMÉRIQUE ÉDUCATIF



**1er**

Docaposte, filiale du groupe La Poste, premier hébergeur de données scolaires en France.



**18 millions**

d'utilisateurs de Pronote, l'application proposée de la maternelle au lycée par la filiale Index Éducation de Docaposte.



**30 18**

Pronote intègre un accès direct au numéro national pour lutter contre le harcèlement scolaire.



**20 millions**

de connexions de jour sur Pronote.



**200 000**

ordinateurs livrés aux lycéens, par La Poste via Log'issimo, en France en septembre 2025.



**5 millions**

de repas livrés aux cantines scolaires en 2025, par La Poste via Log'issimo.

## FINANCEMENT DES INFRASTRUCTURES SCOLAIRES



**450 millions d'euros**

de prêts sociaux octroyés par La Banque Postale aux collectivités pour le financement d'infrastructures scolaires.

# Traits d'union

## #accompagner

En développant, avec le CHRU de Tours, une solution pour faciliter le maintien des seniors chez eux, et en animant en Loir-et-Cher des ateliers pour la perte d'autonomie, le groupe La Poste renforce son engagement pour le bien vieillir à domicile.

**P. 12**

## #dynamiser

Du recensement mené dans 20 communes de Centre-Val de Loire par des facteurs à l'activité de l'agence Chronopost de Chartres, qui dynamise la logistique locale, La Poste est aux côtés des collectivités et des entreprises.

**P. 14**



# #accompagner

## Des ateliers pour prévenir la perte d'autonomie des seniors en Loir-et-Cher

En Loir-et-Cher, le comité départemental de la Fédération française d'éducation physique et de gymnastique volontaire et La Poste se sont associés pour proposer une série d'ateliers d'accompagnement au repérage des premiers signes de fragilité chez les seniors.

Soutenus par la Commission des financeurs de la prévention de la perte d'autonomie, ces rendez-vous ont réuni près de 90 participants, âgés de 65 à plus de 90 ans. Ces sessions sont proposées dans des communes rurales ne disposant ni d'association locale de la Fédération ni d'offre d'activité physique adaptée. Leur organisation s'appuie sur les municipalités, les centres communaux et intercommunaux d'action sociale ou encore les France services. Animés par un intervenant de La Poste, ces ateliers de deux heures combinent sensibilisation et accompagnement numérique. Ils abordent d'abord les messages clés de prévention pour vieillir en bonne santé : activité physique, nutrition, stimulation cognitive, suivi de santé et maintien du lien social. « Les participants sont très réceptifs, notamment aux conseils pratiques pour rester actifs et prévenir l'isolement », souligne Hervé Auban, directeur de projet La Poste Santé & Autonomie. La seconde partie est consacrée à la prise en main de l'application Icope & Moi, développée par le CHRU de Tours dans le cadre

du programme international Icope, visant à prévenir la perte d'autonomie chez les seniors. L'outil permet une autoévaluation régulière de six fonctions essentielles – mobilité, mémoire, nutrition, vision, audition et état psychologique –, afin d'identifier précocement d'éventuelles fragilités et, si besoin, d'orienter vers un professionnel de santé. Cette modalité collective complète les actions déjà menées, dès 2024, à domicile par les facteurs, acteurs de confiance formés au repérage des fragilités. En Loir-et-Cher et en Indre-et-Loire, ils se sont rendus chez des seniors pour faire connaître le programme de prévention du vieillissement et les aider à effectuer leurs premières autoévaluations sur l'application. Depuis 2020, La Poste accompagne le déploiement du programme Icope en s'appuyant sur son maillage territorial et sur la présence quotidienne des facteurs.



« Première fédération sportive non compétitrice engagée depuis plus de trente ans dans le sport santé, nous proposons des programmes variés pour préserver l'autonomie des adhérents et leur qualité de vie le plus longtemps possible dans les activités du quotidien. Les ateliers menés avec La Poste prolongent cette démarche en aidant les seniors à repérer les premières fragilités et à comprendre leur

caractère réversible lorsqu'elles sont prises en charge tôt. Ce partenariat valorise encore davantage notre expertise auprès d'un public senior, acteurs de notre offre et ancre notre action dans une prévention globale intégrant alimentation, activité physique, santé mentale et sommeil. »

Claire Simonnet, opératrice de proximité au comité d'éducation physique et de gymnastique volontaire de Loir-et-Cher



## Une application au service du parcours gériatrique en Centre-Val de Loire

Face à l'augmentation rapide du nombre de personnes âgées, le pôle vieillissement du centre hospitalier régional universitaire de Tours (CHRU) et La Poste Santé & Autonomie développent une solution destinée à aider les médecins à analyser des dossiers complexes des patients, à stratifier les risques et à favoriser le maintien à domicile.

Développée dans le cadre d'un appel à projets de l'agence régionale de santé et de la Région Centre-Val de Loire, l'application Ger'IA répond aux défis du vieillissement et à la tension accrue sur le système de santé. Dans un territoire où la part des plus de 75 ans augmente fortement et où l'on compte seulement un gériatre pour 4 300 seniors, le projet associe expertise humaine médicale et outils numériques pour fluidifier et sécuriser les parcours de soins des seniors. Conçue avec les équipes du pôle vieillissement du CHRU de Tours, l'application centralise les données médicales disponibles sur le territoire lors de la prise en charge des patients âgés à l'hôpital,

aux urgences, lors d'une chute à domicile ou en Ehpad. Elle propose des outils de stratification des risques et de synthèse médicale afin d'améliorer la pertinence de l'évaluation, de réduire les hospitalisations et les passages aux urgences, et de sécuriser le maintien à domicile. Son utilisation contribue ainsi à préserver l'autonomie, limiter les ruptures de parcours, soutenir une prise en charge plus préventive et améliorer le bien vieillir en santé. Ger'IA sera déployée au CHRU en 2027. L'application repose sur deux briques technologiques proposées par La Poste Santé & Autonomie : la première IA générative éthique et souveraine dédiée à la santé en France et une plateforme assurant la circulation des données d'information des acteurs de santé du territoire. En intégrant l'écosystème de La Poste dédié au bien vieillir – services d'accompagnement à domicile, prévention des fragilités du programme Icope, coordination des parcours de soins et numérique souverain –, Ger'IA constitue une nouvelle contribution au service d'un objectif commun : offrir aux personnes un accompagnement sécurisé, continu et adapté, sur tout le territoire national.



« Avec une augmentation de 46% du nombre de personnes âgées de 75 ans et plus d'ici à 2040, l'offre médicale est sous tension et le système est "aspiré" par l'aigu : près d'un passage aux urgences sur 4 concerne les plus de 75 ans. Ger'IA vise à faciliter le travail des professionnels, pas à les remplacer : l'IA permet de produire des synthèses cliniques utiles et aide à la rédaction, permet de stratifier les risques, améliorant ainsi la qualité des soins. »  
Pr Bertrand Fougère, chef du pôle vieillissement au CHRU de Tours



« Nous avons ciblé des cas d'usage clés du parcours de soins des personnes âgées : passage aux urgences, urgence ressentie en Ehpad, télé-expertise, régulation médicale et coordination intra et extra-hospitalière. L'IA nous aide à structurer l'information et à accéder aux données utiles nous permettant d'avoir un raisonnement éclairé et de prendre la décision médicale la plus pertinente possible. »  
Dr Wassim Gana, gériatre au CHRU de Tours

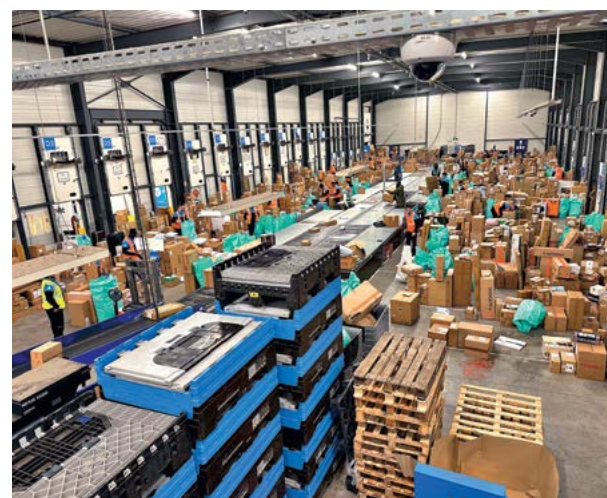
# #dynamiser

## Chronopost Chartres : un acteur logistique au service du territoire eurélien

**Au cœur du territoire eurélien, l'agence Chronopost de Chartres, filiale de La Poste spécialisée dans la livraison express, accompagne entreprises locales et particuliers. En proposant l'offre de transport la plus diversifiée du marché, le site répond aux besoins d'un territoire dynamique, marqué par une évolution continue des modes de consommation.**

Les habitants alternent désormais entre livraison à domicile, en click and collect, en relais et en consigne. La livraison hors domicile progresse de 25%, portée par l'essor des achats de seconde main. « Pour accompagner ces évolutions, l'agence dispose d'un réseau de distribution dense, composé d'une cinquantaine de tournées couvrant l'ensemble du département, jusque dans les zones les plus isolées », détaille Farid Derniame, chef d'agence. Et de préciser que, « à Chartres, les colis collectés l'après-midi sont triés et expédiés le soir même pour une livraison dès le lendemain matin partout en France. Cette organisation bénéficie autant aux professionnels qu'aux particuliers, et répond à des demandes variées, en livraison à domicile ou hors domicile, en France comme vers 230 pays et territoires, du colis express classique aux envois les plus spécialisés. » C'est le cas du transport de produits alimentaires ou de santé, sous température dirigée, avec des spécificités propres à chacun. Les produits secs, frais ou surgelés sont livrés sous température dirigée

avec Chronofresh, qui surveille les courbes de température en temps réel, grâce à des sondes positionnées dans tous les contenants. Avec près de 200 envois traités chaque jour, le site garantit le respect strict de la chaîne du froid pour les entreprises agroalimentaires du département et permet aux producteurs locaux de livrer partout en France. Les consommateurs euréliens peuvent ainsi recevoir des box hebdomadaires de produits frais, un marché en pleine croissance depuis cinq ans. De l'agence transitent également 380 envois pharmaceutiques et médicaux – dispositifs médicaux, échantillons ou consommables de santé, dont 15 sous température dirigée – nécessitant une traçabilité renforcée, expertise de Chronopost Healthcare. En parallèle, l'équipe traite quotidiennement près d'une cinquantaine d'envois internationaux. Une palette complète au service du développement local.



**7 500** colis distribués et **1 500** colis collectés quotidiennement en Eure-et-Loir par les livreurs de l'agence Chronopost de Chartres, du colis express classique à des envois plus spécifiques.



« Nous sommes une boucherie artisanale créée par mes parents en 1982. Notre particularité : l'intégralité de l'offre magasin est aussi disponible sur notre site Internet. Nos canaux de distribution nous permettent de répondre aux différentes façons de consommer de nos clients : la boutique de Chartres et la livraison locale, nos six casiers de distribution autour de Chartres et, depuis 2014, la livraison nationale avec Chronofresh, qui assure

chaque jour la collecte de 50 colis en moyenne. La solution clés en main Chronofresh nous permet d'envoyer nos produits frais partout en France, et même en Belgique, en 24 à 48 heures, et de toucher une clientèle bien au-delà de l'Eure-et-Loir, tout en maintenant la même exigence de qualité. Ce canal d'expédition représente aujourd'hui 20% de notre chiffre d'affaires global. »

**Alexandre Charron**, dirigeant de Boucherie Dynamique

## Le recensement, une mission pour mieux orienter l'action publique



**Cette année, 20 communes de Centre-Val de Loire ont confié leur opération de recensement de la population à La Poste. Soixante-dix facteurs spécialement formés ont été mobilisés pour mener à bien cette mission de proximité. Mais en quoi le recensement constitue-t-il un enjeu essentiel pour les communes ?**

Pour les collectivités, les données recueillies sont déterminantes. « Plus de 350 textes réglementaires s'appuient sur les résultats du recensement », rappelle Stéphane Challier, directeur régional de l'Insee Centre-Val de Loire. Parmi eux figurent la détermination du nombre de conseillers municipaux, le mode de scrutin, l'implantation des pharmacies ou encore l'application de la loi Solidarité et renouvellement urbain. Les statistiques issues du recensement constituent pour les élus un outil de pilotage en permettant d'anticiper les besoins, d'ajuster les services et de préparer les projets de territoire. Et Stéphane Challier de préciser que « ces données permettent d'adapter les politiques publiques et servent à planifier l'implantation de crèches, de collèges, de lycées, ou encore d'Ehpad, et à adapter les réseaux de transport en fonction des besoins réels de leurs habitants ». Ces données conditionnent également la participation financière de l'État : la dotation globale de fonctionnement dépend en grande partie de la population communale.

Les facteurs, comme les autres agents recenseurs, jouent un rôle clé dans la réussite de cette opération. « Ils suivent exactement la même formation, avec les mêmes modules, les mêmes obligations et règles de confidentialité, le même protocole à respecter », précise Stéphane Challier. Leur rôle : déposer la notice explicative et les codes uniques permettant aux habitants de répondre en autonomie, le plus souvent en ligne pour plus de 70%. Un coordonnateur communal supervise l'avancement du recensement et organise leurs tournées. Le recensement par les facteurs a été rendu possible grâce à une expérimentation menée de 2022 à 2024, qui a conduit à la publication d'un décret le 4 décembre 2024 permettant aux communes de faire appel à un prestataire externe de leur choix. Parmi eux, La Poste se distingue grâce à la relation privilégiée des facteurs avec la population et à leur présence sur l'ensemble du territoire.



« Les principaux indicateurs suivis sont : naissances, décès, évolution de la population, solde naturel, solde migratoire, structure par âge et répartition territoriale. Les dernières données confirment une région en pleine évolution démographique : le vieillissement de la population s'accroît et la périurbanisation se poursuit, avec des disparités marquées entre départements. L'Indre-et-Loire voit sa population progresser, principalement grâce aux flux migratoires, tandis que le Loiret

enregistre une croissance équilibrée entre migration et solde naturel. Le département d'Eure-et-Loir maintient sa stabilité démographique. En revanche, ceux du Loir-et-Cher, du Cher et de l'Indre connaissent une diminution de leur population, principalement en raison d'un déficit naturel. Ces tendances sont déterminantes pour guider les choix des élus, adapter les services publics et anticiper les besoins des habitants. » Stéphane Challier, directeur régional de l'Insee Centre-Val de Loire

# « Le numérique éducatif a besoin d'une chaîne de valeur complète »

Responsable de programme « Éducation » à la Caisse des Dépôts, **Julie Stein** décrypte les évolutions à l'œuvre à l'heure du numérique éducatif et explique comment une approche collective autour des outils numériques peut aider les collectivités à gagner en efficacité pour accompagner la scolarité des élèves, l'école et les familles.

## MINI-CV

**Depuis janvier 2025**  
Responsable de programme  
« Éducation » à la Caisse  
des Dépôts

**2021-2025**  
Chargée de programme  
« Inclusion numérique  
et services publics »  
à la Caisse des Dépôts

**2018-2021**  
Chargée d'ingénierie  
« Numérique éducatif »  
à la Ligue de l'enseignement



# RÉFLEXIONS

## Quels sont aujourd'hui les grands enjeux éducatifs pour les collectivités ?

Ils varient selon la collectivité, mais plusieurs défis sont communs. D'abord, la rénovation du bâti scolaire, souvent vieillissant, qui doit être adapté aux enjeux climatiques. Ensuite, la transformation numérique de l'école, qui oblige à repenser les pratiques pédagogiques et l'organisation des politiques éducatives dans une société où le numérique est omniprésent.

## Comment l'intégration du numérique s'est-elle accélérée ces dernières années ?

La crise du Covid-19 a été un accélérateur. L'école à distance a mis en évidence les inégalités d'équipement et d'accompagnement. Depuis, les collectivités investissent davantage. Mais pour que ces politiques fonctionnent, il faut penser la chaîne de valeur dans son ensemble : l'équipement, bien sûr, mais aussi la formation, les ressources pédagogiques, l'accompagnement des familles et des enseignants. Ces éléments sont interdépendants. C'est souvent ce qui fait la différence entre une politique numérique qui fonctionne et une autre qui reste limitée.

## Les Territoires numériques éducatifs (TNE) illustrent-ils cette approche ?

Oui, c'est un exemple intéressant. Dans le cadre du plan France 2030, l'État a lancé les Territoires numériques éducatifs, dont la Caisse des Dépôts est opérateur. Dans 12 départements, l'État, les académies, les collectivités et les acteurs de la parentalité se sont mis autour de la table pour travailler ensemble. Ainsi, dans les Vosges, cela a recréé du lien entre enseignants,

élèves et collectivités autour d'un projet numérique commun. Des élèves sont même devenus ambassadeurs numériques de leur territoire. Cette dynamique collective est essentielle pour que les politiques éducatives répondent aux besoins du terrain.

## Comment les outils numériques peuvent-ils renforcer le lien entre l'école, les familles et les collectivités ?

Les logiciels de vie scolaire sont devenus un point d'entrée important pour suivre la scolarité des élèves. Ils permettent aux familles d'accéder plus facilement aux informations de l'école et aux collectivités de valoriser leurs services périscolaires, culturels ou associatifs. Dans certains territoires, les collectivités accompagnent la montée en compétences des parents et des enseignants dans l'usage de ces outils. Les logiciels de vie scolaire sont nécessaires et utiles mais ne sont pas magiques. Ils ne remplacent pas le lien humain entre l'école et les familles.

## Quel est votre regard sur l'approche éducative de Docaposte ?

Docaposte se positionne avant tout comme un acteur de confiance sur la donnée et son traitement. Dans un domaine aussi sensible que l'éducation, cette dimension est essentielle. Avec le logiciel de vie scolaire Pronote, largement utilisé par les établissements, l'enjeu est de proposer des outils sécurisés, pensés pour les politiques publiques et développés en lien avec les acteurs publics. Cette proximité avec les collectivités permet d'adapter les solutions aux besoins spécifiques de chaque territoire et de mieux les accompagner dans le développement de leurs politiques éducatives.