

P. 6 Grand format
L'agilité pour une
logistique de proximité
performante

P. 8 D'intérêt général
L'expertise de la donnée
territoriale au service
des collectivités

P. 14 Traits d'union
Vivre à domicile :
un service pour
accompagner les seniors
au quotidien



postéo

PROVENCE-ALPES-CÔTE D'AZUR





Christine Bord Le Tallec,
déléguée régionale du groupe La Poste
en Provence-Alpes-Côte d'Azur

La stratégie du groupe La Poste depuis plusieurs années est de conforter son socle d'activités historiques tout en construisant la croissance de demain. La logistique de proximité est l'un des moteurs de celle-ci sur lesquels La Poste investit. Au travers de son activité Log'issimo, elle s'appuie sur un maillage territorial permettant de proposer un service agile, compétitif et à faibles émissions. L'agence de Marseille Les Docks fait partie des 120 sites répartis sur tout le territoire, capables de répondre à tout type de besoin.

La Poste, c'est aussi un groupe qui se transforme et qui innove pour répondre aux évolutions de la société et aux attentes de ses collaborateurs. Ainsi, la politique de recrutement du groupe se modernise, avec des outils et des méthodes qui valorisent les compétences et les potentiels des candidats, au-delà des diplômes ou des expériences. Le récent partenariat avec France Travail qui propose des recrutements par simulation ou par immersion en est une démonstration. Avec plus de 300 postes à pourvoir dans la région, La Poste dynamise ses recrutements dans des métiers variés, comme facteur, conseiller bancaire, chargé de clientèle ou responsable d'équipe.

La Poste, c'est enfin un acteur engagé sur les territoires, qui souhaite renforcer ses liens avec les acteurs locaux et créer une nouvelle dynamique. C'est pourquoi La Poste ouvre ses bureaux de poste à des partenaires, qui proposent des services complémentaires aux habitants. À Forcalquier, par exemple, la Société des Eaux de Marseille a installé des permanences en proximité dans le bureau de poste, deux jours par semaine, pour informer et conseiller les usagers sur la gestion de l'eau. Cette initiative s'inscrit dans la volonté de La Poste de faire de ses bureaux de poste des lieux de vie et d'échange, au service de la population.

Cet été, notre région va être au cœur de l'événement planétaire que sont les Jeux Olympiques et Paralympiques de Paris 2024, dont La Poste est « Supporteur Officiel », en accueillant les épreuves de voile et de football.

PROVENCE-ALPES-CÔTE D'AZUR

Facteurs de fierté

23
France services postales permettent aux habitants de la région d'être accompagnés dans leurs démarches administratives en ligne.



ÉCONOMIE CIRCULAIRE

Don de 20 ordinateurs

À l'occasion de la Journée mondiale du recyclage, le groupe La Poste a fait don de 20 ordinateurs (10 de bureau, 10 portables) à l'association La Banque du Numérique. Cette opération s'inscrit dans le cadre d'un partenariat signé à l'automne dernier, lors du salon des maires des Alpes-Maritimes. Ce matériel, remis par La Poste sera reconditionné par un partenaire local de l'association pour être ensuite distribué à des personnes ayant exprimé leur besoin. Donner une seconde vie à du matériel inutilisé est un moyen de lutter contre le gaspillage et de répondre à l'engagement du groupe La Poste pour la promotion d'un numérique éthique et inclusif.



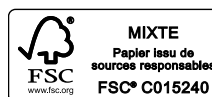
NUMÉRIQUE

Des ateliers à Collobrières

La Poste et le centre communal d'action sociale (CCAS) s'associent pour aider les habitants dans leurs démarches administratives sur Internet. Ainsi, chaque semaine, le bureau de poste de Collobrières, labellisé France services, propose des ateliers pour accompagner les personnes de la commune éloignées du numérique. Deux sessions sont organisées les vendredis après-midi, en partenariat avec le CCAS. Ces ateliers sont animés par l'un des chargés de clientèle de la France services, formé à l'accompagnement numérique. Sur place, les habitants peuvent accéder à de nombreux services en ligne : immatriculer un véhicule, faire une demande de RSA, réaliser sa déclaration d'impôts, renouveler un permis de conduire... Cette initiative a pour ambition de favoriser l'inclusion numérique des citoyens qui en ont besoin.



Le cahier régional de Postéo est édité par la délégation régionale du groupe La Poste en Provence-Alpes-Côte d'Azur. **Directrice de la publication** : Christine Bord Le Tallec. **Directrice de la rédaction** : Christine Bord Le Tallec. **Rédactrice en chef** : Anne Balestier. **Rédactrice** : Anne Balestier. **Crédits photo** : médiathèque du groupe La Poste, Adobe Stock. **Pages nationales - Directrice de la publication** : Marie-Aude Dubanchet. **Directrice de la rédaction** : Fabienne Rougeot. **Rédactrice en chef** : Aurélie Dehecq. **Crédits photo** : Adobe Stock, médiathèque du groupe La Poste, Sébastien Geronimi, DR. **Mentions légales** La Poste. **Conception et réalisation** : HAVAS Paris. **Imprimerie** : Gutenberg Networks. Imprimé en France. **Dépôt légal** : juin 2024. Ce magazine est imprimé sur du papier issu de sources responsables. Dans cette publication, le masculin est le plus souvent utilisé comme représentant des deux sexes sans discrimination à l'égard des femmes et des hommes, et dans le seul but d'alléger le texte.



La version numérique de ce document est conforme aux normes pour l'accessibilité des contenus du Web, les WCAG 2.2, et certifié ISO 14289-1. Son ergonomie permet aux personnes handicapées moteurs de naviguer à travers ce PDF à l'aide de commandes clavier. Accessible aux personnes déficientes visuelles, il a été balisé de façon à être retranscrit vocalement par les lecteurs d'écran, dans son intégralité, et ce à partir de n'importe quel support informatique.

Version e-accessible par DocAxess



Fiers d'être « Supporteur Officiel » de Paris 2024

Chiffre clé

2

Esat à La Duranne et à La Roquette-sur-Siagne (06) accueillent des La Poste relais pour favoriser l'emploi des personnes en situation de handicap.



RELATION CITOYENS

Des kits pour les nouveaux arrivants

Avec les services de La Poste, le Grand Avignon accueille ses nouveaux habitants en leur faisant parvenir un kit de bienvenue à leur nouveau domicile. La communauté d'agglomération prévoit ainsi l'envoi d'environ 2 000 kits aux nouveaux foyers de ses 16 communes en 2024. Conçus par le Grand Avignon, ces kits contiennent un guide intitulé *S'installer dans le Grand Avignon*, une carte des produits et vins du terroir pour consommer local, un flyer indiquant les consignes de tri, les programmes de la saison culturelle de l'Opéra et du Conservatoire du Grand Avignon, et un sachet de graines à planter. Cette offre commercialisée par La Poste permet aux communes de souhaiter la bienvenue aux nouveaux arrivants et de les accueillir de façon privilégiée.



INSERTION

La Poste relais dans un Esat modernisé

La Poste relais au sein de l'Esat Elisa 13, situé à La Duranne (13), a rouvert ses portes en février dernier après plusieurs mois de travaux de rénovation. La Poste et l'Esat Elisa 13, partenaires depuis plus de dix ans, offrent aux habitants et aux entreprises de ce quartier un service de proximité tout en contribuant à l'insertion des personnes en situation de handicap. Six travailleurs de l'Esat se relaient en continu, du lundi au vendredi, pour accueillir le public. Situé à l'entrée du bâtiment, le La Poste relais est la vitrine de l'Esat. Marc, qui y travaille chaque mercredi, explique sa motivation : « Je donne des conseils aux clients sur les lettres et les colis, et ça me plaît beaucoup. J'aime le contact avec les clients, la communication, cela m'aide à prendre plus confiance en moi. »



POUR EN SAVOIR PLUS
SCANNEZ
LE QR CODE
CI-CONTRE

Chiffre clé

9

milliards d'euros, c'est l'estimation du coût national de la mauvaise observance des médicaments.



ÉCHANGES

Un postal tour varois

La Poste et Jean-Pierre Véran, président de l'association des maires du Var, ont invité les élus du département à mieux connaître La Poste et ses activités lors d'un postal tour intitulé « En Dracénie et au cœur du Var ». Ainsi, le 17 avril dernier, une vingtaine d'élus a réalisé un circuit faisant étape à La Poste agence communale de La Motte, au bureau de poste rénové du Luc, où une rencontre avec une factrice a permis de présenter le service de livraison de repas mis en place par La Poste depuis 2017. Jean-Louis Masson, président du conseil départemental du Var, témoigne : « J'ai découvert La Poste du XXI^e siècle qui allie modernité et relations humaines. » Les élus ont ensuite rejoint la plateforme Colissimo des Arcs-sur-Argens, pour une visite de cet espace moderne et performant où ils ont pu suivre le voyage d'un colis, de sa prise en charge à son départ pour être distribué.



SANTÉ

Les facteurs livrent les médicaments

Dans les villes de Fuveau, Manosque, Menton, Gap et Carry-le-Rouet, les facteurs livrent des médicaments au domicile des malades. Ce service, mis en place par La Poste et les pharmacies locales, vise à faciliter l'accès aux soins et à prévenir les ruptures de traitement. Pour en bénéficier, le client passe commande auprès de sa pharmacie habituelle, qui transmet le colis au facteur. Charge à celui-ci de le déposer, selon les préférences du client, dans sa boîte aux lettres ou de lui remettre en main propre. Le paiement se fait à distance, par carte bancaire ou par chèque. Ce service est gratuit et sécurisé, et respecte les règles sanitaires en vigueur. Il est disponible du lundi au samedi, de 9 heures à 17 heures.



POUR EN SAVOIR PLUS
SCANNEZ
LE QR CODE
CI-CONTRE

L'agilité pour une logistique de proximité performante

Log'issimo, une marque du groupe La Poste, offre aux collectivités et aux entreprises des services logistiques agiles, compétitifs et à faibles émissions, en s'appuyant sur son réseau local et son expertise de livraison du premier et du dernier kilomètre. En 2022, l'agence de Marseille a été la première à ouvrir dans la région, suivie par celles de Nice, d'Avignon, de Toulon et de Vitrolles. 120 tournées couvrant l'agglomération de Marseille jusqu'à Aubagne quittent chaque jour l'espace de 725 m² consacré à la préparation des commandes et au stockage des marchandises. C'est aussi le point de départ des 180 repas journaliers distribués par les facteurs et des flux de réapprovisionnement des rayons frais des supermarchés ou des frigos connectés. Log'issimo se distingue par des prestations personnalisées de collecte, de préparation de commande, de gestion de stocks, et de livraison de proximité.



G.R.A.N.D F.O.R.M.A.T

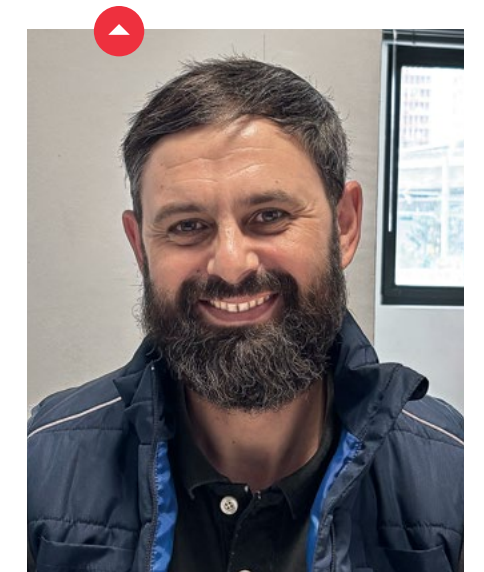


« L'une des principales forces de Log'issimo c'est l'agilité : nous sommes capables de livrer aussi bien des repas au domicile des seniors que des pièces détachées pour le secteur de l'automobile ou d'assurer des réassorts en magasin. Notre capacité d'adaptation nous permet de répondre à des demandes avec une grande réactivité, en livrant les commandes passées avant 14 heures le jour même, et dès le lendemain pour les autres. Notre organisation à Marseille s'articule autour d'une agence au nord de la ville, et de 2 antennes à l'est et au sud. Cet ancrage nous permet de couvrir l'ensemble du territoire en mutualisant les flux pour réduire l'impact environnemental lié à notre activité. »

Jérémie Bardot,
chef d'agence Log'issimo Marseille

« Mon entreprise SporTec propose des combinaisons d'électrostimulation, en vente ou à la location, aux salles de sport et aux particuliers. Après avoir géré moi-même la logistique et les expéditions, j'ai décidé de confier cette mission à Log'issimo en novembre 2023. Cela me permet de me concentrer pleinement sur le développement de mon activité en ayant l'assurance que la gestion des stocks, la préparation des commandes et l'expédition seront gérées par des professionnels. Je suis particulièrement ravi de ce choix, qui allie qualité de service, réactivité et compétitivité tarifaire. Un très bon relationnel s'est installé, et, dès qu'une problématique particulière se pose, les équipes de La Poste m'apportent une solution rapide, simple et efficace. »

Jonathan Bonnaire,
gérant de SporTecFrance



Vue d'ensemble de l'agence
Log'issimo de Marseille Les Docks.

120
plateformes logistiques et
5 200
facteurs collecteurs présents
sur tout le territoire.



L'expertise de la donnée territoriale au service des collectivités

Grâce à sa proximité et à son expertise en matière de donnée territoriale, La Poste accompagne les collectivités pour améliorer la connaissance de leur territoire et optimiser leurs dépenses de fonctionnement et d'investissement. Une aide précieuse au service du pilotage des actions locales et des politiques publiques.

La maîtrise de la donnée territoriale est au cœur des défis humains, techniques et financiers que les collectivités doivent relever pour aménager leur territoire et améliorer les services à leurs administrés. De fait, 83% des collectivités⁽¹⁾ la considèrent comme un appui nécessaire aux politiques locales qu'elles engagent. Pour mener à bien ce pilotage par la donnée, il faut être en mesure de collecter de multiples informations : état de la voirie et du mobilier urbain, de la qualité de l'air, du réseau mobile... Un savoir-faire que La Poste, avec ses 60 000 facteurs et ses véhicules pouvant être équipés de capteurs et de caméras, met au service des collectivités. Les données brutes collectées sont interprétées et valorisées grâce aux expertises postales (encodeurs, data analysts...) pour ensuite éclairer les prises de décision de la collectivité.

Par exemple, à la fin 2023, la Communauté d'agglomération Valenciennes Métropole (Nord) a fait appel à La Poste via Geoptis pour effectuer des mesures et des analyses des polluants atmosphériques. Elle pourra, entre autres, comprendre les origines et les impacts de la pollution et définir les actions à mettre en œuvre.

Un positionnement unique
Grâce à ses expertises en matière de données et de proximité, La Poste peut accompagner concrètement la mise en œuvre de politiques publiques. Ainsi, elle peut réaliser le tableau de classement des voies de la commune pour optimiser la dotation globale de fonctionnement de la commune. Elle peut aussi réaliser le diagnostic de l'adressage d'une commune et lui proposer des actions pour en améliorer la qualité.

Une prestation particulièrement utile dans le contexte de la loi 3DS (voir l'encadré). C'est le cas à Joncels, dans l'Hérault, où désormais tous les habitants possèdent une adresse précise. La Poste peut aussi remettre aux habitants leur certificat d'adressage et une plaque du numéro.

De nouveaux services

Tiers de confiance, La Poste est aujourd'hui le seul acteur en mesure de délivrer à grande échelle des services exigeant une certaine neutralité : recensement, relevé de compteurs, états des lieux immobiliers, contrôle des défibrillateurs... Le lien de proximité de ses facteurs avec les habitants en fait aussi l'opérateur naturel d'actions de sensibilisation de la population sur des politiques publiques. Des facteurs ont participé, l'été dernier, à un test à Langres (Haute-Marne) et dans quatre autres communes pour inciter les personnes vulnérables à s'inscrire sur le registre du CCAS⁽²⁾. Ces données sont utiles en périodes de canicule ou de grand froid pour l'organisation d'actions de veille et de prévention auprès des populations fragiles qui peuvent être menées par La Poste.

(1) Source : note de conjoncture data, intelligence artificielle et cybersécurité dans les territoires 2023, groupe La Poste – Banque des Territoires.
(2) Centre communal d'action sociale.

Un recensement réussi à Garéoult (83) grâce à huit facteurs recenseurs



Garéoult est l'une des six communes de Provence-Alpes-Côte d'Azur à avoir choisi La Poste pour le recensement de la population entre janvier et février 2024. Après une première phase de repérage, les huit facteurs recenseurs, formés et assermentés pour le recensement de la population, ont distribué en boîtes aux lettres un fascicule avec le mode opératoire incitant au recensement en ligne. Lors des tournées, ils ont relancé les habitants et aidé ceux qui en avaient besoin à remplir le formulaire. Pour Gérard Fabre, maire de Garéoult, le recours à La Poste est une réussite : « Les facteurs sont des experts et connaissent parfaitement la commune. En seulement dix jours, nous avons déjà recensé la moitié de notre population, alors que les campagnes précédentes s'étaient étalées sur plusieurs semaines. »

Témoignage

« La Poste nous a proposé le service d'audit de l'état de la voirie avec Geoptis afin de faire une modélisation de l'ensemble de notre réseau routier. Cette analyse synthétique et qualitative nous a permis d'établir plus facilement un programme pluriannuel des travaux à réaliser. »

Alain Trouessin,
maire de Criel-sur-Mer
(Seine-Maritime)

Le groupe La Poste et la Banque des Territoires ont publié la seconde édition de la note de conjoncture data, IA et cybersécurité dans les territoires.



DÉCOUVREZ-LA EN SCANNANT LE QR CODE CI-CONTRE

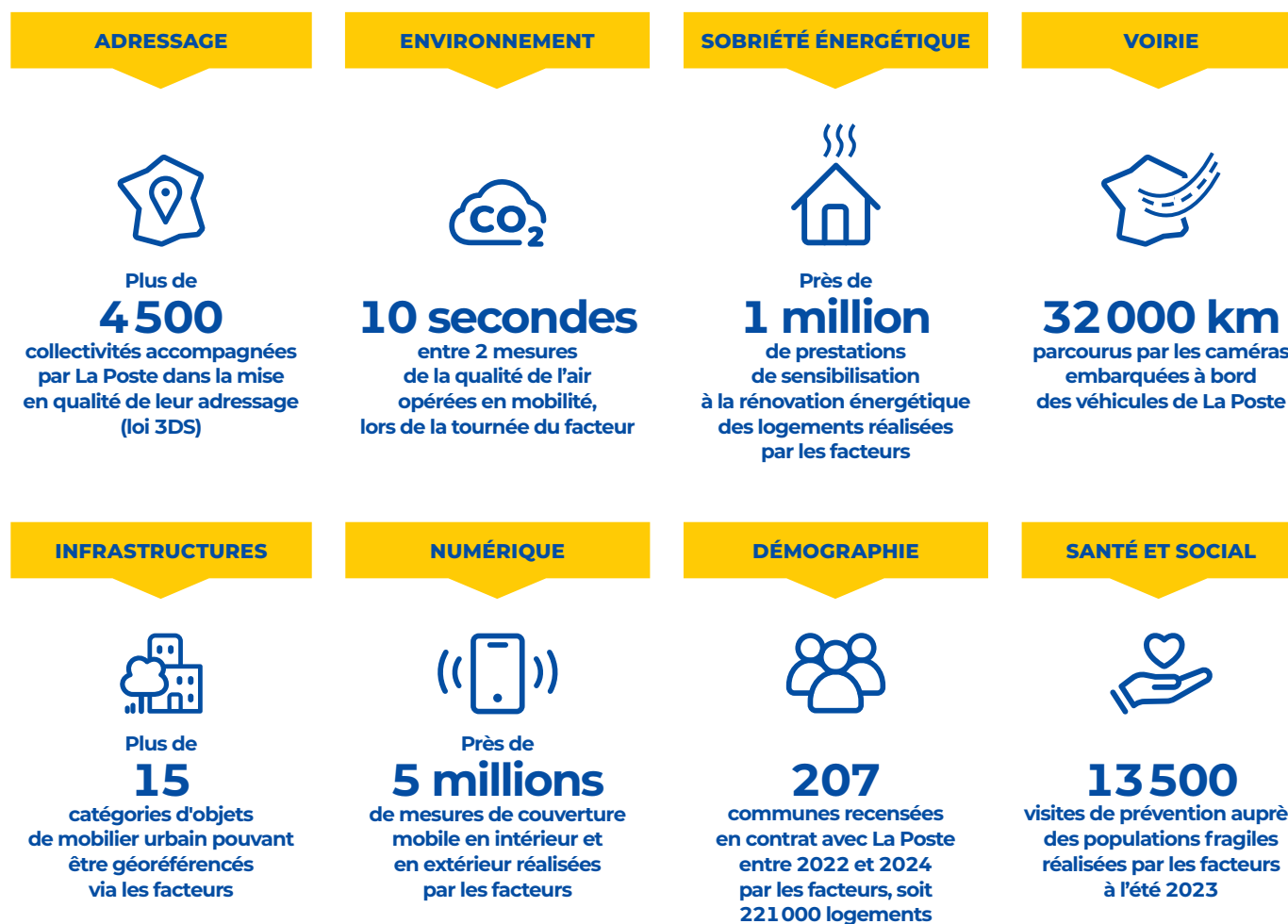
La dénomination et la numérotation des voies, une nécessité et une obligation pour toutes les collectivités depuis le 1^{er} juin

La loi 3DS de février 2022 a rendu obligatoires pour toutes les communes, y compris celles de moins de 2 000 habitants (soit 31 000 communes), la dénomination et la numérotation des voies, et ce, au 1^{er} juin 2024. La France comptait à cette date près de 200 000 voies non numérotées et 1,6 million de foyers français sans adresse précise.

Dans ce cadre, La Poste a accompagné plus de 4 500 communes dans le diagnostic et l'amélioration de la qualité de leur adressage. Une adresse précise permet d'améliorer la qualité des services rendus aux citoyens, notamment l'efficacité des services de secours et le déploiement de la fibre.

ACCOMPAGNER LES COLLECTIVITÉS DANS LA CONNAISSANCE DE LEUR TERRITOIRE

Pour aider les collectivités et autres acteurs territoriaux dans la mise en œuvre des politiques publiques, La Poste mobilise ses expertises et savoir-faire. Focus sur quelques cas d'usage.



Source : La Poste.

Traits d'union

#dynamiser

La Poste ouvre ses espaces à des partenaires locaux, exemple à Forcalquier avec le partenariat conclu avec la Société des Eaux de Marseille. Elle assure aussi le portage de repas, comme à Châteauneuf-les-Martigues. De son côté, la commune de Gignac-la-Nerthe réhabilite son gymnase grâce au prêt social de La Banque Postale.

P. 12

2300 repas portés chaque jour par les facteurs de la région PACA.

#accompagner

À Marseille, le service Vivre à domicile de La Poste propose un accompagnement des seniors.

Expérimenté en 2021 dans le cadre du dispositif ViagéVie, il englobe désormais tous les services nécessaires au bien-être des personnes âgées au domicile.

P. 14

55 personnes âgées de plus de 65 ans bénéficient du nouveau service Vivre à domicile en région Provence-Alpes-Côte d'Azur (avril 2024).



#dynamiser

La Société des Eaux de Marseille s'installe au bureau de poste de Forcalquier

À l'issue d'un appel d'offres public lancé en novembre 2023, la ville de Forcalquier a reconduit son contrat avec la Société des Eaux de Marseille (SEM) pour la gestion et l'assainissement de l'eau. Dans sa réponse à l'appel d'offres, la SEM proposait d'assurer des permanences auprès des habitants pour les accompagner dans la gestion de leurs contrats.

Depuis le mois d'avril, un conseiller de la SEM est présent deux demi-journées par semaine au bureau de poste. Les habitants peuvent poser leurs questions, faire un bilan de leurs factures et être guidés dans leurs démarches par un spécialiste. Sandrine Motte, directrice générale du groupe Eaux de Marseille, déclare : « Ce point d'accueil, situé dans le bureau de poste de Forcalquier,

permet de bénéficier d'un lieu adapté au service public en plein cœur de la ville, d'accéder à plusieurs services en un même lieu et de maintenir une proximité, avec des permanences les jours de marché, le lundi matin et le jeudi après-midi. »

Pour La Poste, ce partenariat est en accord avec l'ambition d'ouvrir le réseau physique aux acteurs locaux, comme le souligne Édouard Mauras, directeur adjoint chargé de l'expérience client : « Les 500 bureaux de poste de la région PACA sont un atout dont nous souhaitons faire bénéficier les acteurs locaux qui cherchent à s'établir au plus près de leurs clients. Nous avons déjà mené avec succès plusieurs initiatives depuis le début de l'année. Ce partenariat s'inscrit dans nos missions de service public et réaffirme notre ancrage local. »

500 bureaux de poste en région Provence-Alpes-Côte d'Azur.



« Comme la Société des Eaux de Marseille, La Poste est un acteur majeur du territoire. Ensemble, nous avons l'expérience de plusieurs partenariats concluants sur des sujets liés à la relation client. Ce partenariat entre La Poste et nous, opérateur du service de l'eau, est une innovation dans la région, et nous sommes ravis de pouvoir développer de telles

initiatives pour satisfaire nos clients. Au-delà des outils numériques permettant d'effectuer les démarches en ligne, nous sommes convaincus de l'importance de maintenir un lien physique avec nos clients, usagers du service de l'eau. »

Sandrine Motte, directrice générale du groupe Eaux de Marseille



15 initiatives ont permis à La Poste d'accueillir, dans ses bureaux, des artisans, TPE et PME, depuis janvier dernier. Ces partenariats dynamisent son réseau et offrent aux professionnels une vitrine au plus près de leurs clients. Ce type de partenariat va s'accélérer à partir de septembre.

Gignac-la-Nerthe : un prêt social pour rénover le gymnase

Pour souligner l'engagement de la ville de Gignac-la-Nerthe dans la réduction de la consommation énergétique de ses bâtiments, La Banque Postale a remis un trophée au maire de la commune, Christian Amiraty.

Cette reconnaissance vient souligner l'impact social positif de ce projet, financé par un prêt social.

« Ce prêt de 800 000 euros a permis de réhabiliter le gymnase de la Pousaraque qui était une véritable passoire énergétique. La Poste nous a formidablement aidés, et nous pouvons tous être fiers de cette action. À partir d'un chantier, nous avons aussi réussi à sensibiliser les jeunes générations à la citoyenneté et à la responsabilité vis-à-vis de l'environnement », déclare Christian Amiraty.



Remise du trophée par Olivier Touchet, directeur de territoire de La Banque Postale au salon des maires des Bouches-du-Rhône.

Petits plats portés aux seniors

À Châteauneuf-les-Martigues, la mairie confie aux facteurs le portage de repas aux seniors de la commune.

Avec ce changement de prestataire et d'organisation, la commune de Châteauneuf-les-Martigues souhaite apporter une meilleure qualité de service et simplifier la logistique de la livraison des repas à ses administrés. Cali Garsia, adjointe au maire, déléguée aux affaires sociales de la commune, souligne l'importance de ce service pour favoriser le maintien

à domicile. « 96 personnes bénéficient de ce service pour environ 24 000 repas portés à l'année. Au-delà du simple service de livraison, c'est du lien que créent les facteurs. » Ce partenariat conclu avec la commune de Châteauneuf-les-Martigues propose aussi ce service aux habitants en situation de fragilité. Les repas sont préparés par Terres de cuisine⁽¹⁾, et La Poste effectue les livraisons. Les tournées des facteurs sont réalisées en véhicules frigorifiques.

(1) Société de restauration collective.



#accompagner

Vivre à domicile : un service pour accompagner les seniors au quotidien

Vivre à domicile est un service d'accompagnement des seniors, développé par Territoires & Autonomie, filiale de La Poste Santé & Autonomie, à Marseille, depuis 2023.

Expérimenté en 2021 dans le cadre du dispositif ViagéVie, il englobe désormais tous les services nécessaires au bien-être des personnes âgées à domicile : écoute et veille des besoins, assistance administrative, coordination de services à la personne, stimulation cognitive, inclusion numérique, téléassistance.

Le service, par abonnement mensuel, s'inscrit en prolongement des politiques publiques du grand âge et se positionne comme un pilier du maintien à domicile en complément des aides déjà mises en place. Il permet aux bénéficiaires d'être guidés et soutenus chez eux par un accompagnant de La Poste, formé en gérontologie, qui déploie une palette de services sur mesure afin de simplifier leur quotidien. « J'apporte mon aide aux personnes âgées, dans leur vie et leurs besoins divers. Il peut s'agir d'une aide administrative, de la recherche d'un portage de repas ou d'un besoin de sécurisation. Quand on vieillit chez soi, le logement, par exemple, n'est pas toujours adapté, et il est nécessaire d'avoir un regard extérieur pour vérifier qu'il n'y a pas de danger et pour entreprendre des travaux si besoin », explique Sophie Peuffaillit, responsable du service à La Poste.

En tant qu'accompagnante, elle apporte un soutien personnalisé aux seniors et les aide notamment dans leurs démarches administratives, souvent vécues comme un casse-tête. Les échanges réguliers entre l'accompagnante et les seniors permettent d'ajuster en permanence les services proposés en fonction de l'évolution de leurs besoins. Cette relation de proximité favorise non seulement la résolution des problèmes immédiats, mais également la prévention des difficultés futures. Vivre à domicile est bien plus qu'une simple prestation de services. Par son action sociale et son implication, c'est un véritable allié pour un vieillissement serein à domicile, offrant aux seniors un soutien indispensable pour préserver leur qualité de vie et leur autonomie.



« Dans mon cas, quand on ne voit pas bien, c'est souvent compliqué au quotidien. Sophie, c'est le soleil qui entre dans ma maison, je l'attends toujours avec impatience. »

Elle anticipe tout ce dont j'ai besoin et me soulage des tracas administratifs. Elle m'aide aussi à utiliser l'ordinateur. Grâce à elle, je me sens moins seule. »
Claude,
 87 ans, bénéficiaire du service



Signature d'une convention de coopération pour l'emploi en PACA

La Poste a signé une convention de coopération pour l'emploi avec France Travail pour faciliter les recrutements en Provence-Alpes-Côte d'Azur.

Cette coopération vise à promouvoir et à améliorer l'attractivité des métiers de La Poste qui se diversifient. « France Travail et ses partenaires offrent une large variété de méthodes de recrutement qui peuvent répondre à la pluralité des métiers de La Poste. Nous partageons la volonté d'accélérer les recrutements et de favoriser un accès rapide à l'emploi des candidats », déclare Pascal Blain, directeur régional de France Travail en Provence-Alpes-Côte d'Azur. « La Poste change en s'adaptant aux évolutions des usages de la population, de nouveaux métiers voient le jour, autant de possibilités

d'évoluer et d'avoir plusieurs vies professionnelles en une. C'est l'une des forces de notre entreprise. Choisir La Poste, c'est choisir de travailler dans une entreprise qui est engagée dans sa responsabilité sociale. C'est choisir de travailler dans une entreprise à mission, certifiée Top Employer, porteuse de valeurs fortes : proximité, sens du service, équité, confiance... », affirme Christine Bord Le Tallec, déléguée régionale du groupe La Poste en Provence-Alpes-Côte d'Azur. Le groupe La Poste est l'un des principaux employeurs de la région, avec plus de 500 collaborateurs recrutés en 2023. Le recrutement se poursuit en 2024, grâce aux offres visibles sur le site laposterecruite.fr.

Plus de 500 collaborateurs ont été recrutés en Provence-Alpes-Côte d'Azur, en 2023.

La Poste recrute en 2024

En Provence-Alpes-Côte d'Azur, le groupe La Poste recrute régulièrement dans les métiers historiques, comme facteur, chargé de clientèle ou encore conseiller bancaire en bureau de poste. L'entreprise cherche également des experts confirmés dans des domaines comme la gestion de patrimoine. L'évolution de La Poste dans la digitalisation et l'innovation numérique se traduit également dans la politique des ressources humaines. Ainsi, de nombreuses offres sont à pourvoir dans le domaine de la data. La Poste recrute enfin des alternants sur tout type de formation de post-bac à bac + 5. Chaque année, près de 600 alternants sont intégrés aux équipes régionales de La Poste.



« La compréhension des enjeux et des usages de la donnée territoriale progresse rapidement »

Les collectivités locales sont aujourd'hui conscientes de l'intérêt du pilotage des politiques publiques par la donnée territoriale. Pour le spécialiste de la gestion des données publiques **Jacques Priol**, il leur reste à savoir comment s'y prendre pour éviter l'écueil de la ville « automatique », dans laquelle l'avis des habitants n'est plus pris en compte. Entretien.

MINI-CV

1992-2015
Diverses fonctions de dirigeant territorial

2016
Président et fondateur du cabinet Civiteo (France)

2019
Président de l'Observatoire Data Publica et expert auprès de diverses institutions françaises et internationales

PUBLICATIONS

2017
Le Big Data des territoires (FYP éditions)

2020
Ne laissez pas Google gérer nos villes! (éditions de l'Aube)

2022
« Ni surveillance, ni consumérisme algorithmique. Vers un modèle européen alternatif pour les villes intelligentes » (coécrit avec Joé Vincent-Galtié - IFRI)



RÉFLEXIONS

Donnée ou data territoriale, qu'est-ce que cela recouvre ?

C'est une dénomination de la donnée locale qui sert à la prise de décision publique. Ce n'est pas quelque chose de nouveau. Sous l'Ancien Régime, des registres permettaient de faire remonter des données sur la population, la production agricole, des sujets militaires, etc. On considère souvent que la statistique publique de l'ère moderne remonte à l'Empire... Aujourd'hui, la donnée, ou la data, désigne une donnée numérique. C'est-à-dire une information (chiffres, texte ou image) traitée par informatique.

Qu'est-ce qui change avec la donnée numérique ?

Depuis le milieu des années 2010, nous vivons une véritable révolution numérique qui touche aussi le secteur public. Cette révolution tient d'abord au volume des données produites par l'exécution des missions de service public, à commencer par les grandes fonctions urbaines : la gestion de l'eau, de l'énergie ou des déchets, les politiques de mobilité ou, plus récemment, la gestion de la transition écologique. Les modes de gestion aussi ont changé. Tout est digitalisé, y compris les services directs aux usagers qui ont été massivement dématérialisés.

À quelles problématiques cette révolution confronte-t-elle les collectivités ?

Les collectivités sont de plus en plus nombreuses, même parmi les plus petites, à comprendre la nécessité d'exploiter ces données pour améliorer l'efficacité de l'action publique. Elles ne savent pas encore forcément comment s'y prendre mais sont conscientes que cela ne s'improvise pas. Il s'agit de s'acculturer aux enjeux spécifiques de la gestion des données et de s'y former. Il faut aussi s'organiser, avec par exemple la mise en place de comités data, et s'outiller, avec notamment des portails qui rendent les données internes ou externes accessibles.

Y a-t-il un risque à trop miser sur l'exploitation de la donnée ?

En voulant tout piloter par la donnée, le risque est de passer de la ville dite « intelligente » à la ville « automatique », dans laquelle l'avis des habitants n'est plus pris en compte. La donnée permet d'optimiser la gestion publique, de mieux définir des objectifs, de les ajuster en temps réel. Mais les priorités politiques et la prise en compte des spécificités de chaque territoire sont de la responsabilité des élus, et donc du débat démocratique.