

P. 6 Grand format
Un bureau
de poste itinérant
dans le Gers renforce
la présence postale

P. 8 D'intérêt général
L'expertise de la donnée
territoriale au service
des collectivités

P. 12 Traits d'union
Des solutions
pour la transition
énergétique
des collectivités

postéo

OCCITANIE





Christian Carles,
délégué régional du groupe La Poste
en Occitanie

La présence postale se renforce et se diversifie en région Occitanie. Nous sommes l'une des 5 régions en France à expérimenter un bureau de poste itinérant. Celui-ci, inauguré le 26 avril dernier à Roquelaure, amène les services de La Poste dans 9 communes du Gers, venant renforcer le maillage postal de ce département rural. Au mois de mars, c'est un Esat du Tarn-et-Garonne qui accueillait le premier La Poste relais solidaire en région. Courant juin, un point de service postal élisait domicile au sein de la médiathèque du bourg du Malzieu-Ville en Lozère, pour une plus

grande proximité avec les habitants de ce canton. Autant d'exemples de l'innovation au service de la présence postale en territoire. Une présence qui s'est également illustrée avec la participation de 12 postiers d'Occitanie au Relais de la Flamme Olympique des Jeux de Paris 2024. Une treizième postière courra le Relais de la Flamme Paralympique à la fin août.

Plus que jamais partie prenante de la transition écologique des territoires, le groupe La Poste apporte un panel de solutions aux collectivités. Cela passe, par exemple, par un accompagnement juridique et administratif dans les démarches d'obtention des certificats d'économie d'énergie (CEE), avec notre filiale EDE. L'un des exemples notables en Occitanie de cet accompagnement par le groupe La Poste est celui du syndicat mixte Trifyl, dans le Tarn. En s'appuyant sur l'obtention de CEE via La Poste et EDE, Trifyl permet à la commune de Gaillac de se doter d'un réseau de chaleur écologique à base de broyats de bois, pour les besoins de la ville.

Actif en matière de transition démographique, le groupe La Poste s'est associé au projet de prévention de la perte d'autonomie des seniors porté par l'IHU HealthAge, inauguré à Toulouse au début du mois d'avril et qui compte La Poste Santé & Autonomie au titre de ses mécènes. Au quotidien, le portage de repas et de services à domicile ou l'animation d'ateliers en faveur de l'inclusion numérique des seniors participent à l'action de La Poste en faveur du bien vieillir à domicile, dans une région qui comptera, à l'horizon 2025, 16% de seniors âgés de 75 ans et plus, contre 11% aujourd'hui.

OCCITANIE

Facteur de fierté

63
contrats de portage de repas assurés
par les facteurs en Occitanie et 51 sites postaux
impliqués dans la logistique.



OLYMPISME

13 postiers porteurs de la Flamme

Factrice, chargée de clientèle, conseillère en évolution professionnelle, directrice d'agence Log'issimo... Ils sont 13 en Occitanie à faire partie des 140 postiers choisis parmi 12 400 postiers candidats pour porter la Flamme des Jeux Olympiques et Paralympiques de Paris 2024. Ils ont été les ambassadeurs de La Poste lors de son parcours sur l'une des 6 étapes d'Occitanie du 13 au 19 mai derniers. Les postiers porteurs de la Flamme ont participé avec joie à cet événement exceptionnel, comme ce fut le cas pour Muriel Robert, d'Albi : « C'était une immense fierté de représenter La Poste et l'ensemble des postiers et de participer, d'une certaine façon, aux Jeux Olympiques en France. » La Poste et les Jeux de Paris 2024 sont unis par des valeurs qui les rassemblent. Des valeurs d'engagement, de dépassement de soi, de respect et d'inclusion qui animent les femmes et les hommes du groupe La Poste au service de tous sur l'ensemble du territoire.

RELATION CITOYENS

Diffuser les magazines de la région

Depuis plusieurs années, La Poste assure la distribution de l'ensemble des magazines publiés par la région Occitanie, à destination des citoyens. Cela passe aussi bien par la distribution du *Journal de ma région*, cinq fois par an dans les 3 millions de boîtes aux lettres que compte le territoire, que par le dépôt de magazines thématiques en points de dépôt (en gares, dans les parcs naturels régionaux, etc.). Pour Michael Hugues, responsable du service des publications au conseil régional d'Occitanie, « la capacité de La Poste à acheminer les magazines en tout point du territoire est indispensable. Le fait d'avoir un interlocuteur dédié et la grande réactivité des équipes sont à porter au crédit de La Poste ».



Le cahier régional de Postéo est édité par la délégation régionale du groupe La Poste en Occitanie.
Directeur de la publication : Christian Carles. **Directrice de la rédaction :** Sophie Muntadas.
Rédactrice en chef : Cécile Risso. **Rédactrices :** Marie-Pierre Bos, Farrah Legerot, Cécile Risso. **Crédits photo :** Arnaud Bouchet, Marie-Pierre Bos, Olivier Marçais, Benjamin Teillard, médiathèque du groupe La Poste, DR. **Pages nationales – Directrice de la publication :** Marie-Aude Dubanchet. **Directrice de la rédaction :** Fabienne Rougeot. **Rédactrice en chef :** Aurélie Dehecq. **Crédits photo :** médiathèque du groupe La Poste, Sébastien Geronimi, DR. Mentions légales La Poste. **Conception et réalisation :** HAVAS Paris. **Imprimerie :** Gutenberg Networks. Imprimé en France. **Dépôt légal :** juin 2024. Ce magazine est imprimé sur du papier issu de sources responsables. Dans cette publication, le masculin est le plus souvent utilisé comme représentant des deux sexes sans discrimination à l'égard des femmes et des hommes, et dans le seul but d'alléger le texte.



La version numérique de ce document est conforme aux normes pour l'accessibilité des contenus du Web, les WCAG 2.2, et certifié ISO 14289-1. Son ergonomie permet aux personnes handicapées moteurs de naviguer à travers ce PDF à l'aide de commandes clavier. Accessible aux personnes déficientes visuelles, il a été balisé de façon à être retranscrit vocalement par les lecteurs d'écran, dans son intégralité, et ce à partir de n'importe quel support informatique.

Version e-accessible par DocAcess



Fiers d'être « Supporteur Officiel » de Paris 2024

Chiffre clé

1888

points pickup
en Occitanie
dont 1734 relais
et 154 consignes



PRÉSENCE

Un La Poste relais solidaire

Dans le Tarn-et-Garonne, Karine Lorenzon, responsable de l'Esat Terres de Garonne (établissement médico-social de l'association Arseaa), entend parler d'un La Poste relais ouvert au sein d'un Esat des Alpes-Maritimes en 2022. Elle prend alors l'initiative de se rapprocher de La Poste et de Jean-Paul Delachoux, maire de la commune de Pommevic, pour savoir si un tel projet est envisageable au sein de son Esat, qui emploie 67 travailleurs en situation de handicap. La Poste comme l'élus adhèrent au projet, qui sera validé en Commission départementale de présence postale territoriale le 22 décembre 2023. Ouvert depuis mars 2024 au sein de la blanchisserie de l'Esat, ce La Poste relais solidaire est le premier du genre en Occitanie. Il permet aux habitants et aux randonneurs des chemins de Compostelle qui passe devant l'Esat d'effectuer les opérations d'envois postaux dans un lieu d'inclusion et d'ouverture accueillant.



E-COMMERCE

Une consigne Pickup rurale

En décembre 2023, au cœur du village de Nauviale, en Aveyron, un nouveau mobilier urbain a pris place : une consigne Pickup, permettant aux habitants de récupérer leurs colis Colissimo et Chronopost quand ils le souhaitent. Cette installation fait suite à la demande du conseil municipal auprès de La Poste de pouvoir proposer en zone rurale ce service plébiscité par les clients des zones urbaines. Sylvain Couffignal, maire de la commune, explique : « Le commerce par Internet se développe. Toujours en quête d'amener plus de services à la population, nous souhaitons proposer à nos concitoyens des conditions sécurisées et pratiques pour récupérer leurs colis. » La consigne est située stratégiquement en face de la mairie, où 80% des habitants circulent au moins une fois par jour. Les retours sur l'utilisation de ce nouveau service de proximité sont très positifs.

Dates clés

Du 24 au 26 septembre

au parc des expositions
de Montpellier, La Poste
et La Banque Postale
participent à H'Expo,
le rendez-vous annuel
de l'habitat social.



FORMATION

Ateliers de mi-mandat

L'Association des maires et des élus locaux de l'Ariège s'est associée à Mairie 2000 pour proposer aux élus une journée d'ateliers pédagogiques. La Poste a été conviée en tant que partenaire, pour informer sur les sujets de l'emprunt, de la dénomination des voies ou de l'Identité Numérique La Poste. Près de 40 élus ont participé à l'atelier « Gestion de la dette et recours à l'emprunt pour financer les projets » mené par Solange Villeméjane et Lionel Thèze, de La Banque Postale. « L'actualité des collectivités locales est marquée par l'augmentation des taux d'intérêt et la réduction des marges de manœuvre budgétaires. L'emprunt devient donc un sujet majeur pour les élus, explique Gabriel Negrotto, chargé de mission à Mairie 2000. Les maires font toutefois preuve d'une prudence naturelle vis-à-vis du recours à la dette, ce qui rend nécessaires ces réunions d'information, afin de dissiper toutes les incompréhensions et de leur expliquer les mécanismes liés à l'emprunt. »



VOIRIE

60 km de voies cartographiés

À Castelginest, le mardi 16 avril, les équipes de La Poste ont livré le rapport d'état de la voirie du territoire, en présence du maire, Grégoire Carneiro. La commune et Toulouse Métropole ont fait appel à La Poste, et sa filiale Geoptis, pour les accompagner dans l'analyse de l'état de 60 kilomètres de voies, géoréférencées grâce au passage du facteur dans un véhicule équipé d'une caméra. Les informations recueillies ont ensuite été analysées et livrées dans un rapport, accompagné d'outils numériques associés, pour permettre au conseil municipal de prioriser les urgences d'intervention et de planifier les travaux de voirie. Ces outils d'aide à la décision facilitent la gestion (entretien et travaux), optimisent les dépenses d'entretien des voies communales et, in fine, permettent d'améliorer les conditions de circulation des usagers.



Un bureau de poste itinérant dans le Gers renforce la présence postale

Annoncé en juin 2023 par le gouvernement, le plan France Ruralités vise à répondre de manière adaptée aux besoins des territoires ruraux les plus isolés. Grâce à cinq véhicules itinérants, dont un dans le département du Gers, La Poste s'inscrit dans ce plan et répond au besoin d'aller vers les populations, y compris les plus éloignées de ses services, dans les territoires ruraux.

Cette démarche s'inscrit également dans le programme d'intérêt général « Avant-Poste France services », coconstruit par La Poste, la Banque des Territoires, l'Agence nationale de la cohésion des territoires et les préfectures concernées. Inauguré le 26 avril, ce bureau de poste, agencé dans les 9 m² d'un camion aux couleurs de La Poste, dessert chaque semaine neuf communes du Gers et augmente ainsi la desserte postale de ce département.

Il apporte au plus près de ses clients les services essentiels de La Poste et contribue à renforcer l'information et l'orientation vers les espaces France services.

Inauguration par Nathalie Collin, directrice générale adjointe du groupe La Poste, en charge de la branche Grand Public et Numérique, en présence de la Banque des Territoires et des élus locaux.

G.R.A.N.D F.O.R.M.A.T



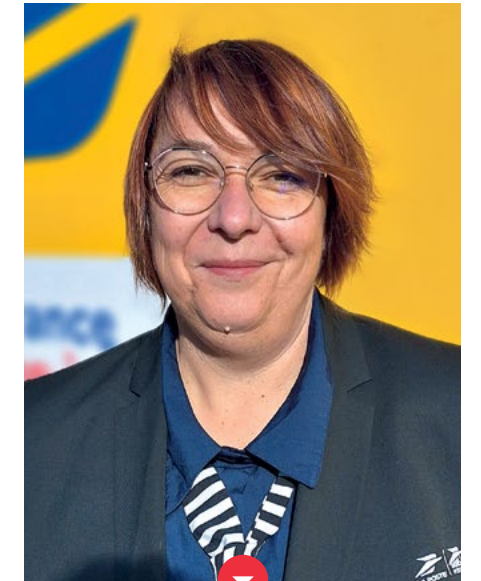
« La Poste incarne, au travers de cette expérimentation du bureau de poste itinérant, nos valeurs de proximité et notre souhait d'aller vers les clients, notamment les habitants des zones rurales isolées. Le bureau de poste itinérant s'inscrit dans un ensemble d'actions qui visent à développer la présence de La Poste et l'accessibilité de nos services partout en France. La proximité est dans l'ADN de La Poste. Cette nouvelle forme de présence postale propose l'ensemble des services d'un bureau de poste traditionnel. Une nouvelle preuve gagnante de notre capacité à innover. »

Christelle Hurtado,
directrice exécutive Occitanie de La Poste,
branche Grand Public et Numérique



« Pour la commune de Roquelaure, ce bureau de poste itinérant est une valeur ajoutée territoriale. Présent tous les samedis matin sur la commune, ce service public de proximité supplémentaire apporte une réponse aux administrés qui n'ont pas la possibilité de se déplacer ou que la distance refrène, sachant que le bureau de poste le plus proche est à 10 kilomètres. Nous espérons que les habitants adhéreront à cette initiative et qu'ils trouveront auprès de ce bureau itinérant les services attendus. Cette expérimentation marque, une fois de plus, l'engagement de La Poste dans les territoires ruraux. »

Michel Baylac,
maire de Roquelaure et président
de l'AMF du Gers



« Dès que l'on m'a présenté ce projet, j'ai tout de suite été intéressée. Ce bureau de poste itinérant me permet d'évoluer vers le métier de chargée de clientèle tout en gardant le contact direct avec les clients. Le jour de l'inauguration, j'ai apprécié de pouvoir présenter ce bureau aux élus mais aussi aux habitants de Roquelaure. Je suis fière de participer à cette expérimentation, et j'ai hâte de sillonner les routes du Gers avec ce camion. »

Marie-Hellen Thiebaut,
factrice-guichetière, en charge du bureau
de poste itinérant

3 000
habitants desservis sur
9 communes du département
par le bureau de poste itinérant
du Gers, dans le cadre
de l'expérimentation
« Avant-Poste France services ».



L'expertise de la donnée territoriale au service des collectivités

Grâce à sa proximité et à son expertise en matière de donnée territoriale, La Poste accompagne les collectivités pour améliorer la connaissance de leur territoire et optimiser leurs dépenses de fonctionnement et d'investissement. Une aide précieuse au service du pilotage des actions locales et des politiques publiques.

La maîtrise de la donnée territoriale est au cœur des défis humains, techniques et financiers que les collectivités doivent relever pour aménager leur territoire et améliorer les services à leurs administrés. De fait, 83% des collectivités⁽¹⁾ la considèrent comme un appui nécessaire aux politiques locales qu'elles engagent. Pour mener à bien ce pilotage par la donnée, il faut être en mesure de collecter de multiples informations : état de la voirie et du mobilier urbain, de la qualité de l'air, du réseau mobile... Un savoir-faire que La Poste, avec ses 60 000 facteurs et ses véhicules pouvant être équipés de capteurs et de caméras, met au service des collectivités. Les données brutes collectées sont interprétées et valorisées grâce aux expertises postales (encodeurs, data analysts...) pour ensuite éclairer les prises de décision de la collectivité.

Par exemple, à la fin 2023, la Communauté d'agglomération Valenciennes Métropole (Nord) a fait appel à La Poste via Geoptis pour effectuer des mesures et des analyses des polluants atmosphériques. Elle pourra, entre autres, comprendre les origines et les impacts de la pollution et définir les actions à mettre en œuvre.

Un positionnement unique
Grâce à ses expertises en matière de données et de proximité, La Poste peut accompagner concrètement la mise en œuvre de politiques publiques. Ainsi, elle peut réaliser le tableau de classement des voies de la commune pour optimiser la dotation globale de fonctionnement de la commune. Elle peut aussi réaliser le diagnostic de l'adressage d'une commune et lui proposer des actions pour en améliorer la qualité.

Une prestation particulièrement utile dans le contexte de la loi 3DS (voir l'encadré). C'est le cas à Joncels, dans l'Hérault, où désormais tous les habitants possèdent une adresse précise. La Poste peut aussi remettre aux habitants leur certificat d'adressage et une plaque du numéro.

De nouveaux services

Tiers de confiance, La Poste est aujourd'hui le seul acteur en mesure de délivrer à grande échelle des services exigeant une certaine neutralité : recensement, relevé de compteurs, états des lieux immobiliers, contrôle des défibrillateurs... Le lien de proximité de ses facteurs avec les habitants en fait aussi l'opérateur naturel d'actions de sensibilisation de la population sur des politiques publiques. Des facteurs ont participé, l'été dernier, à un test à Langres (Haute-Marne) et dans quatre autres communes pour inciter les personnes vulnérables à s'inscrire sur le registre du CCAS⁽²⁾. Ces données sont utiles en périodes de canicule ou de grand froid pour l'organisation d'actions de veille et de prévention auprès des populations fragiles qui peuvent être menées par La Poste.

(1) Source : note de conjoncture data, intelligence artificielle et cybersécurité dans les territoires 2023, groupe La Poste – Banque des Territoires.
(2) Centre communal d'action sociale.

Un recensement réussi à Garéoult (83) grâce à huit facteurs recenseurs



Garéoult est l'une des six communes de Provence-Alpes-Côte d'Azur à avoir choisi La Poste pour le recensement de la population entre janvier et février 2024. Après une première phase de repérage, les huit facteurs recenseurs, formés et assermentés pour le recensement de la population, ont distribué en boîtes aux lettres un fascicule avec le mode opératoire incitant au recensement en ligne. Lors des tournées, ils ont relancé les habitants et aidé ceux qui en avaient besoin à remplir le formulaire. Pour Gérard Fabre, maire de Garéoult, le recours à La Poste est une réussite : « Les facteurs sont des experts et connaissent parfaitement la commune. En seulement dix jours, nous avons déjà recensé la moitié de notre population, alors que les campagnes précédentes s'étaient étalées sur plusieurs semaines. »

Témoignage

« La Poste nous a proposé le service d'audit de l'état de la voirie avec Geoptis afin de faire une modélisation de l'ensemble de notre réseau routier. Cette analyse synthétique et qualitative nous a permis d'établir plus facilement un programme pluriannuel des travaux à réaliser. »

Alain Trouessin,
maire de Criel-sur-Mer
(Seine-Maritime)

Le groupe La Poste et la Banque des Territoires ont publié la seconde édition de la note de conjoncture data, IA et cybersécurité dans les territoires.



DÉCOUVREZ-LA EN SCANNANT LE QR CODE CI-CONTRE

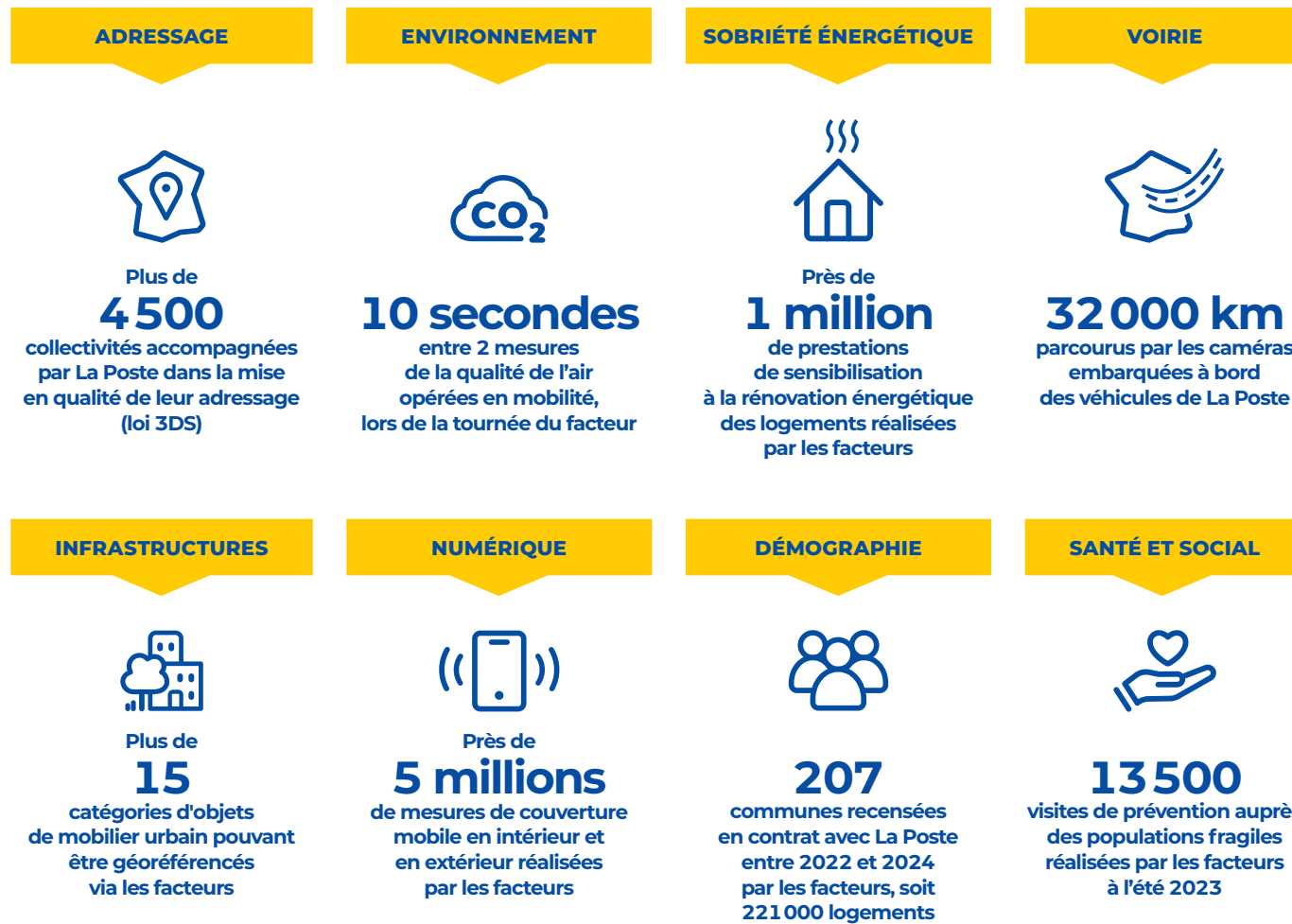
La dénomination et la numérotation des voies, une nécessité et une obligation pour toutes les collectivités depuis le 1^{er} juin

La loi 3DS de février 2022 a rendu obligatoires pour toutes les communes, y compris celles de moins de 2 000 habitants (soit 31 000 communes), la dénomination et la numérotation des voies, et ce, au 1^{er} juin 2024. La France comptait à cette date près de 200 000 voies non numérotées et 1,6 million de foyers français sans adresse précise.

Dans ce cadre, La Poste a accompagné plus de 4 500 communes dans le diagnostic et l'amélioration de la qualité de leur adressage. Une adresse précise permet d'améliorer la qualité des services rendus aux citoyens, notamment l'efficacité des services de secours et le déploiement de la fibre.

ACCOMPAGNER LES COLLECTIVITÉS DANS LA CONNAISSANCE DE LEUR TERRITOIRE

Pour aider les collectivités et autres acteurs territoriaux dans la mise en œuvre des politiques publiques, La Poste mobilise ses expertises et savoir-faire. Focus sur quelques cas d'usage.



Source : La Poste.

Traits d'union

#décarboner

Création d'un réseau de chaleur au bois, installation de panneaux photovoltaïques, rénovation énergétique de bâtiments publics : les collectivités d'Occitanie œuvrent aujourd'hui à de nombreux projets de transition énergétique dans lesquels La Poste les accompagne.

P. 12

#accompagner

L'ADMR d'Aurignac s'est associée avec succès à La Poste pour compléter son offre de services avec la livraison de repas à domicile, besoin décelé par les bénévoles pour leurs bénéficiaires.

P. 14

#connecter

Des jeunes aux seniors, tout le monde éprouve la nécessité de se connecter pour communiquer, apprendre, consommer... La Poste participe à cette transition numérique par la mise en place d'ateliers pratiques pour les uns, et par le don de matériel pour les autres.

P. 15



#décarboner

À Gaillac, un réseau de chaleur financé en partie avec les certificats d'économie d'énergie

Trifyl, syndicat mixte départemental de valorisation des déchets ménagers dans le Tarn, va accompagner, comme il le fait déjà à Lacaune, Alban ou Graulhet, la commune de Gaillac dans le déploiement d'un réseau souterrain important (5 kilomètres) de chaleur au bois. La Poste, via sa filiale Économie d'Énergie (EDE), soutient ce projet structurant pour la collectivité.

Le principe est simple : utiliser la chaleur de la combustion du bois tarnais en fin de vie (bois non traités issus des déchetteries, bois d'élagage, écorce des scieries...) dans une chaufferie centrale publique, pour assurer la production de chauffage et d'eau chaude sanitaire des bâtiments raccordés par le biais de canalisations d'un réseau souterrain. Une alternative écologique et économique au gaz

naturel, énergie fossile actuellement utilisée. Dans ce projet, dont la mise en service est prévue pour la fin 2025, 21 sous-stations de raccordement alimenteront des bâtiments à travers la ville, dont le centre hospitalier, des bâtiments municipaux, des établissements scolaires, des équipements sportifs, mais également 250 logements sociaux. Grâce à cette modification du système, le coût du chauffage sera 10% moins élevé en moyenne par rapport au gaz naturel tout en évitant chaque année 2 500 tonnes d'émissions de CO₂. Pour aider au financement de cette opération, Trifyl s'est rapproché d'EDE, filiale du groupe La Poste, pour un accompagnement juridique et administratif dans les démarches de demande des certificats d'économie d'énergie (CEE). L'obtention de ces aides est un allié pour réduire les coûts pour les bénéficiaires, d'autant plus depuis la mise en place par l'État de la prime « Coup de pouce chauffage », qui bonifie très significativement les CEE.



« C'est une opération de dimension structurante pour la commune et les habitants, qui bénéficieront de cette filière de chauffage vertueuse de bout en bout. Trifyl gère actuellement six réseaux de chaleur, mais cette installation de chauffage urbain à biomasse sera notre réseau le plus important, avec plus d'une vingtaine de sites desservis. Le savoir-faire d'EDE sur la gestion administrative des dossiers de certificats d'économie d'énergie a été un vrai plus. »

Lise Delrieu, ingénieure bois-énergie chez Trifyl



« Rendue possible par l'expertise de nos partenaires Trifyl et EDE, cette opération traduit le passage de notre ville à l'ère de l'énergie propre et du recyclage efficace des ressources. Elle matérialise aussi, par son étendue et son maillage, notre volonté de décloisonner, de renforcer la cohésion urbaine ainsi que le développement équitable et durable de tous les quartiers. C'est donc un projet fondamental pour l'avenir de Gaillac. »

Martine Souquet, maire de Gaillac (81)



Jusqu'à **15 000** tonnes de déchets de bois par an transformés en broyats ou plaquettes dans les plateformes bois de Trifyl.



2

CAHORS (46)

Un prêt à impact pour la ville de Cahors

Un trophée « prêt vert », remis par La Banque Postale à Jean-Luc Marx, maire de Cahors, a salué l'engagement de la collectivité en faveur de projets fléchant la transition écologique. Le prêt vert de La Banque Postale est un outil d'investissement pour des projets de mobilité propre, de gestion de l'eau et de l'assainissement, de valorisation des déchets, de production d'énergie renouvelable et de construction ou de rénovation énergétique de bâtiments publics. L'emprunt de 3 millions d'euros portait sur les travaux de rénovation énergétique de trois bâtiments municipaux : le théâtre, l'école élémentaire Jean-Calvet et le bâtiment regroupant la crèche Gribouille et le centre de loisirs de la Croix-de-Fer.

1

TOULOUSE (31)

Financer les projets de l'École d'ingénieurs de Purpan

Pour ses projets d'extension immobilière et d'installation de panneaux photovoltaïques, l'École d'ingénieurs de Purpan a bénéficié de deux prêts, de 8 millions d'euros et de 1 million d'euros. Cofinancées à hauteur de 50% par La Banque Postale en prêts verts, ces réalisations répondent au développement de cette structure associative et participent à l'affirmation de son identité. « Ce financement fait sens au regard de notre identité. Que les banques portent un regard favorable sur des activités complexes et engageantes et dispensent un appui financier adapté est très positif », explique Viviane Sassus, secrétaire générale de l'École d'ingénieurs de Purpan. « Outre la convergence de nos valeurs, c'est la dimension humaine de l'accompagnement proposé par La Banque Postale qui a retenu notre attention », conclut-elle.



3

SALSES-LE-CHÂTEAU (66)

Modernisation vertueuse d'un groupe scolaire

La population de Salses-le-Château, dans les Pyrénées-Orientales, a fortement augmenté. C'est suite à ce constat qu'est né le projet de moderniser son école publique en démolissant deux de ses classes en Algeco, pour les transformer en classes pérennes. « On a cherché à monter un projet écologiquement responsable et on vous a trouvé à côté de nous : c'est un plaisir d'avoir travaillé avec vous », s'exprime Jean-Jacques Lopez, maire de la commune, à l'occasion du salon des élus des Pyrénées-Orientales. « Nous sommes fiers de remettre ce trophée à la collectivité pour son engagement RSE. Nous avons pu financer le projet par un prêt vert car il est responsable en termes d'efficacité énergétique », souligne Flavien Noyer, chargé d'affaires à La Banque Postale.



#accompagner

La Poste distribue les repas pour les bénéficiaires de l'ADMR d'Aurignac

Le 18 mars, lendemain de la Journée nationale des aides à domicile, a été inauguré le contrat de portage de repas entre l'ADMR d'Aurignac, qui gère le lien avec les bénéficiaires, Vitame, qui prépare les repas, et La Poste, qui les distribue.

Spécialistes des services et soins à domicile, les bénévoles de l'ADMR⁽¹⁾ ont décelé le besoin, chez certains de leurs bénéficiaires, d'un service de livraison de repas à domicile. Ne projetant pas d'investir dans leur propre matériel de distribution frigorifique, ni d'affecter des bénévoles au service de livraison, ils se sont tournés vers La Poste pour assurer la distribution des repas. Sylvie Morales, responsable du secteur à l'ADMR, explique : « En plus de l'expertise de livraison du groupe La Poste, ce qui nous a convaincus, c'est le service personnalisé qu'offre la visite du facteur. Comme c'est la même personne qui livre tous

les jours, il se crée une relation et un suivi personnalisé, très importants pour ces personnes isolées. Le facteur ne se contente pas de livrer le repas, il assure aussi une veille sociale, en accord avec les valeurs de l'ADMR. » Depuis le 18 mars, le facteur dédié part chercher les repas tous les matins chez le restaurateur Vitame à Aucamville pour livrer les bénéficiaires entre 8 heures et 12 heures. Le succès a été immédiat : de 15 bénéficiaires initialement servis, moins d'un mois plus tard, ils étaient 27, grâce au bouche-à-oreille, à la promotion auprès des bénéficiaires des autres services de l'ADMR et à la distribution de flyers dans les boîtes aux lettres. « Nous avons de très bons retours de toute la chaîne de ce service, concernant aussi bien la qualité des repas, copieux, cuisinés avec des produits frais, que la distribution par le facteur, qui livre jusque dans le frigo. Il assure avec bienveillance une surveillance et fait un retour à l'association si l'état du convive le nécessite. »

(1) Aide à domicile en milieu rural.



Rencontre entre les membres de l'ADMR, les élus locaux, le responsable de la cuisine Vitame et les postiers impliqués dans le portage de repas lors de l'inauguration du contrat.

« Fée ta valise » : La Poste participe à un dispositif expérimental de lutte contre les violences intrafamiliales



Le 8 avril, la Communauté de communes (CC) Piège Lauragais Malepère a réaffirmé son engagement en faveur de la lutte contre les violences intrafamiliales en accueillant La Poste comme partenaire du dispositif « Fée ta valise ». Conçu par la CC avec des partenaires comme l'association La Tribu d'Athena, celui-ci met à disposition une valise d'urgence qui permet aux victimes de ces violences de recevoir, en plus d'un soutien psychologique, le nécessaire pour s'extraire en urgence du domicile : téléphone, bons d'achat alimentaires et de transport, kit de toilette. Claudie Faucon-Méjean, vice-présidente de la communauté de communes, précise : « Pour la liberté de ces victimes, il était important de mettre à leur disposition un téléphone avec un nouveau numéro. Et nous remercions La Poste d'avoir répondu en proposant de fournir gratuitement la carte SIM prépayée. »

#connecter

Des ateliers pour l'inclusion numérique des seniors à Verfeil

Tous les lundis et mardis matin d'avril, les seniors de Verfeil (31) ont été invités à suivre un parcours numérique gratuit, autour de six ateliers thématiques de deux heures.

Ils ont ainsi appris, entre autres, à accéder aux démarches à distance, effectuer des achats en ligne ou encore découvrir les jeux disponibles sur Internet. Ces ateliers d'acculturation au numérique dédiés au public de 60 ans et plus, organisés conjointement par la mairie, le conseil départemental et

La Poste, qui met à la disposition des participants des tablettes Ardoiz, font partie du programme d'action voté à la conférence des financeurs de la prévention de la perte d'autonomie de la Haute-Garonne. Ils constituent une étape efficace vers l'émancipation numérique. « Cette formation numérique destinée aux seniors s'inscrit dans notre plan d'actions sociales et est un véritable outil de lien social. Nous sommes très heureux de constater que les participants ont répondu présents », se félicite Catherine Debons, adjointe au maire déléguée à l'action sociale.



« Le numérique et l'informatique, pour moi, c'est comme apprendre une nouvelle langue », témoigne Maria, participante.

Numérique responsable : La Poste donne son matériel informatique aux jeunes

La direction des services informatiques (DSI) de La Poste est labellisée pour son engagement numérique responsable.

C'est à ce titre que, à Montpellier, elle a choisi de faire don de matériel informatique à une association locale qui œuvre à l'insertion professionnelle des jeunes. Mathilde Brun, responsable RSE et numérique à la DSI Montpellier, explique : « Nous souhaitons prolonger la durée de vie du matériel informatique pour limiter

son impact environnemental et en faire profiter les associations locales. Ainsi, 29 écrans, 20 casques et 20 sacs sont donnés à l'École de la 2^e chance (E2C), c'est du matériel en bon état qui mérite une seconde vie. » Stéphanie Sanchez, directrice de l'École de la 2^e chance Montpellier Port-Marianne, est ravie : « C'est rare que nos partenaires nous donnent l'opportunité de récupérer du matériel. Ceci nous permet d'orienter nos dépenses vers des sorties pédagogiques. »



« La compréhension des enjeux et des usages de la donnée territoriale progresse rapidement »

Les collectivités locales sont aujourd'hui conscientes de l'intérêt du pilotage des politiques publiques par la donnée territoriale. Pour le spécialiste de la gestion des données publiques **Jacques Priol**, il leur reste à savoir comment s'y prendre pour éviter l'écueil de la ville « automatique », dans laquelle l'avis des habitants n'est plus pris en compte. Entretien.

MINI-CV

1992-2015
Diverses fonctions de dirigeant territorial

2016
Président et fondateur du cabinet Civiteo (France)

2019
Président de l'Observatoire Data Publica et expert auprès de diverses institutions françaises et internationales

PUBLICATIONS

2017
Le Big Data des territoires (FYP éditions)

2020
Ne laissez pas Google gérer nos villes! (éditions de l'Aube)

2022
« Ni surveillance, ni consumérisme algorithmique. Vers un modèle européen alternatif pour les villes intelligentes » (coécrit avec Joé Vincent-Galtié - IFRI)



RÉFLEXIONS

Donnée ou data territoriale, qu'est-ce que cela recouvre ?

C'est une dénomination de la donnée locale qui sert à la prise de décision publique. Ce n'est pas quelque chose de nouveau. Sous l'Ancien Régime, des registres permettaient de faire remonter des données sur la population, la production agricole, des sujets militaires, etc. On considère souvent que la statistique publique de l'ère moderne remonte à l'Empire... Aujourd'hui, la donnée, ou la data, désigne une donnée numérique. C'est-à-dire une information (chiffres, texte ou image) traitée par informatique.

Qu'est-ce qui change avec la donnée numérique ?

Depuis le milieu des années 2010, nous vivons une véritable révolution numérique qui touche aussi le secteur public. Cette révolution tient d'abord au volume des données produites par l'exécution des missions de service public, à commencer par les grandes fonctions urbaines : la gestion de l'eau, de l'énergie ou des déchets, les politiques de mobilité ou, plus récemment, la gestion de la transition écologique. Les modes de gestion aussi ont changé. Tout est digitalisé, y compris les services directs aux usagers qui ont été massivement dématérialisés.

À quelles problématiques cette révolution confronte-t-elle les collectivités ?

Les collectivités sont de plus en plus nombreuses, même parmi les plus petites, à comprendre la nécessité d'exploiter ces données pour améliorer l'efficacité de l'action publique. Elles ne savent pas encore forcément comment s'y prendre mais sont conscientes que cela ne s'improvise pas. Il s'agit de s'acculturer aux enjeux spécifiques de la gestion des données et de s'y former. Il faut aussi s'organiser, avec par exemple la mise en place de comités data, et s'outiller, avec notamment des portails qui rendent les données internes ou externes accessibles.

Y a-t-il un risque à trop miser sur l'exploitation de la donnée ?

En voulant tout piloter par la donnée, le risque est de passer de la ville dite « intelligente » à la ville « automatique », dans laquelle l'avis des habitants n'est plus pris en compte. La donnée permet d'optimiser la gestion publique, de mieux définir des objectifs, de les ajuster en temps réel. Mais les priorités politiques et la prise en compte des spécificités de chaque territoire sont de la responsabilité des élus, et donc du débat démocratique.