

**P. 6 Grand format**  
Paris Adresse,  
un service dédié  
aux sans  
domicile stable

**P. 8 D'intérêt général**  
L'expertise de la donnée  
territoriale au service  
des collectivités

**P. 13 Traits d'union**  
L'îlot bleu, centre  
d'hébergement  
d'urgence à  
Noisy-le-Grand

# postéo

ÎLE-DE-FRANCE



1	AAA → H4-J
2	DEL → DEK
3	DIABY MA → DIABYLZ
4	DIABY MA → DIAZ
5	DIALLO
6	DIB → DON
7	DOP → DRA
8	DRE → DRB
9	GEA → GBO
10	GRA → GOU
11	HADI → HADJ
12	HAS → HAR
13	HOSS → HOSR
14	→ HZ



Florence Pavageau, déléguée régionale du groupe La Poste en Île-de-France

Au premier semestre 2024, La Poste accentue ses investissements pour lutter contre l'exclusion. Au quotidien, nous le faisons tout d'abord au sein de nos bureaux de poste et grâce à nos factrices et nos facteurs qui passent au domicile des personnes les plus vulnérables, mais aussi par le biais de partenariats étroits, noués avec les collectivités, les acteurs du monde associatif et les élus.

C'est la raison pour laquelle à Paris, nous sommes signataires du pacte contre la grande exclusion et du nouveau contrat de ville. Pour le compte de la mairie, nous exploitons le site

de domiciliation Paris Adresse qui, depuis 2020, met le courrier à la disposition de près de 17 000 personnes sans domicile stable. Dans le même esprit, nous venons d'ouvrir notre troisième France services à Paris, au bureau de poste de Belleville, qui préfigure 2 nouvelles ouvertures d'ici à la fin 2024, dans le 14<sup>e</sup> et le 17<sup>e</sup>.

À la fin du mois d'avril dernier, nous avons inauguré avec le maire d'Épône une Place des Services, un nouveau format d'hyperproximité sur mesure destiné à accompagner la transformation des villes en offrant une expérience physique et digitale unique, pour les habitants et les commerçants. Ce nouveau tiers-lieu à développement économique, le premier dans le département des Yvelines et le troisième en Île-de-France, a pour objectif de simplifier la vie des habitants et des commerces d'Épône, mais aussi des collaborateurs des entreprises. Ce projet a été appuyé par l'État à travers le label Petites villes de demain (PVD) et soutenu par la région Île-de-France, ainsi que par la communauté urbaine du Grand Paris Seine & Oise.

Enfin, depuis le 8 mai, la Flamme Olympique traverse la France. De grands moments d'émotion pour nos 18 postières et postiers franciliens porteurs de la Flamme. Dans quelques jours, la cérémonie d'ouverture lancera cet événement planétaire. La Poste et Geopost, en tant que « Supporteur Officiel », participent activement au rayonnement des Jeux Olympiques et Paralympiques de Paris 2024.

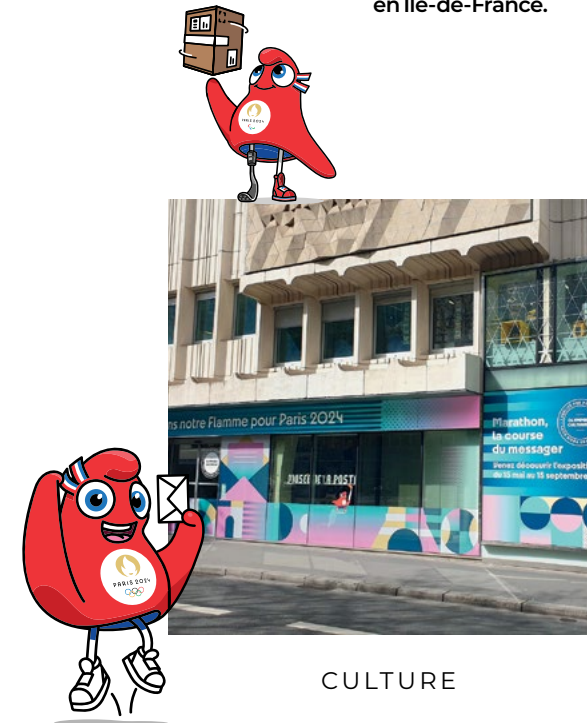
# ÎLE-DE-FRANCE

## Facteurs de fierté

+de 2500 postes en alternance disponibles en Île-de-France.

46 start-up franciliennes accompagnées par le programme accélérateur de start-up French IoT depuis dix ans.

35 facteurs agents recenseurs en Île-de-France.



CULTURE

## Au musée, « Marathon, la course du messenger »

Le Musée de La Poste se met aux couleurs des Jeux Olympiques et Paralympiques de Paris 2024, avec une exposition autour de la course et du marathon jusqu'au 15 septembre 2024. Le marathon, en tant que discipline olympique, a été inventé par l'académicien Michel Bréal, ami de Pierre de Coubertin, pour les premiers Jeux Olympiques modernes à Athènes, en 1896. Il s'inspire de la légende du coureur de Marathon, Philippides, l'ancêtre du facteur, qui, en 490 av. J.-C., a parcouru les quelque 42 kilomètres qui séparaient le lieu du combat de la capitale des Hellènes pour leur porter un message. À travers 160 œuvres, dont des extraits de films, des affiches et des journaux, des objets sportifs, des textes, des bandes dessinées, le public est invité à découvrir les multiples facettes de la course et du messenger, au cœur de l'histoire du courrier postal.



PHILATÉLIE

## Un timbre officiel pour les Jeux de Paris 2024

Imaginé par La Poste, en collaboration avec les équipes du Comité d'Organisation des Jeux Olympiques et Paralympiques de Paris 2024 (Cojop), ce timbre met à l'honneur des lieux iconiques qui font la renommée de Paris dans le monde entier : la tour Eiffel et la Seine. À ces derniers se mêle le sport, des pistes d'athlétisme aux rebonds de balles. Émis à 800 000 exemplaires, il a été dévoilé le 27 mars dernier, en présence d'Amélie Oudéa-Castéra, ministre des Sports et des Jeux Olympiques et Paralympiques, par Tony Estanguet, président de Paris 2024, et Philippe Wahl, président-directeur général du groupe La Poste, au Musée de La Poste. Il est commercialisé depuis le vendredi 5 avril dans les bureaux de poste et sur le site laposte.fr au prix de 1,96 euro (tarif international).



Le cahier régional de Postéo est édité par la délégation régionale du groupe La Poste en Île-de-France. **Directrice de la publication** : Florence Pavageau. **Directrice de la rédaction** : Daphnée Leblanc. **Rédacteur en chef** : David Raynal. **Rédacteurs** : Florence Pavageau, Matthieu Morange, Christophe Rouesné, Lydie Lienhart, Valérie Cathely, Yann Garrido, Brice Chaventré, Catherine Sader, Stéphanie Créaud, Sihem Debbiche-Meghalsi, Carine Espié, PRC Île-de-France, Aline Varnier. **Crédits photo** : Éric Huynh, Audrey Salcede, Sara Grar, Yves Forestier, Benjamin Chelly, Joséphine Brueder, Amélie Marzouk, F. Said, Luc Bertrand, médiathèque du groupe La Poste, Adobe Stock. **Pages nationales - Directrice de la publication** : Marie-Aude Dubanchet. **Directrice de la rédaction** : Fabienne Rougeot. **Rédactrice en chef** : Aurélie Dehecq. **Crédits photo** : médiathèque du groupe La Poste, Sébastien Geronimi, DR. Mentions légales La Poste. **Conception et réalisation** : HAVAS Paris. **Imprimerie** : Gutenberg Networks. Imprimé en France. **Dépôt légal** : juin 2024. Ce magazine est imprimé sur du papier issu de sources responsables. Dans cette publication, le masculin est le plus souvent utilisé comme représentant des deux sexes sans discrimination à l'égard des femmes et des hommes, et dans le seul but d'alléger le texte.



La version numérique de ce document est conforme aux normes pour l'accessibilité des contenus du Web, les WCAG 2.2, et certifié ISO 14289-1. Son ergonomie permet aux personnes handicapées moteurs de naviguer à travers ce PDF à l'aide de commandes clavier. Accessible aux personnes déficientes visuelles, il a été balisé de façon à être retranscrit vocalement par les lecteurs d'écran, dans son intégralité, et ce à partir de n'importe quel support informatique.

Version e-accessible par DocAxess



Fiers d'être « Supporteur Officiel » de Paris 2024

**Chiffre clé****40**

**arbres** ont été plantés en mars dernier sur le site de l'agence ColiPoste (ACP) Nord Essonne de Wissous. Ce tapis végétal permettra d'avoir de l'ombre.



NOUVEAU SERVICE

## Les facteurs recensent la population

Le recensement annuel de la population s'est déroulé du 18 janvier au 24 février derniers. Cette mission était en partie assurée par des facteurs. En Île-de-France, 35 d'entre eux sont allés à la rencontre des habitants dans 7 communes – La Ferté-sous-Jouarre (77), Moret-sur-Loing (77), Serris (77), Houilles (78), Montesson (78), Montlhéry (91) et Sarcelles (95) –, mais aussi dans 5 arrondissements de la capitale – 6<sup>e</sup>, 8<sup>e</sup>, 14<sup>e</sup>, 16<sup>e</sup> et 18<sup>e</sup>. Tout au long de la campagne, les facteurs ont travaillé en étroite collaboration avec le coordonnateur communal qui suivait l'avancement du recensement. Apostolos Pehlivanoglu, facteur à Houilles, s'est porté volontaire pour effectuer cette mission de recensement de la population. Mission accomplie, puisque sur les 260 foyers à recenser, Apostolos a obtenu 91% de réponses.



LOGISTIQUE

## Des petits robots pour les petits colis

Après le succès de son expérimentation en 2022 sur la plateforme Île-de-France Nord au Thillay (95), le tri des petits colis est passé à la vitesse supérieure à la plateforme Colissimo Île-de-France Sud de Montereau-sur-le-Jard (77), où 150 robots autonomes sont capables de trier 140 000 Colissimo par jour vers 244 destinations. Leur rôle est de trier des petits colis dits « instables », des enveloppes cartonnées et des paquets de moins de 500 grammes que les trieurs industriels, conçus pour des colis allant jusqu'à 30 kilos, n'arrivent pas à saisir. Cette révolution technologique présente de nombreux bénéfices.

En plus de lutter contre la pénibilité au travail en limitant le port de charge, elle améliore le temps de traitement des colis, la traçabilité et la qualité de service pour le destinataire.

**Chiffre clé****1<sup>er</sup>**

**grand prix** du Salon de l'immobilier d'entreprise (Simi) 2023 dans la catégorie « Immobilier logistique » pour la plateforme logistique de Nanterre.



PRÉSENCE

## Inauguration d'une Place des Services

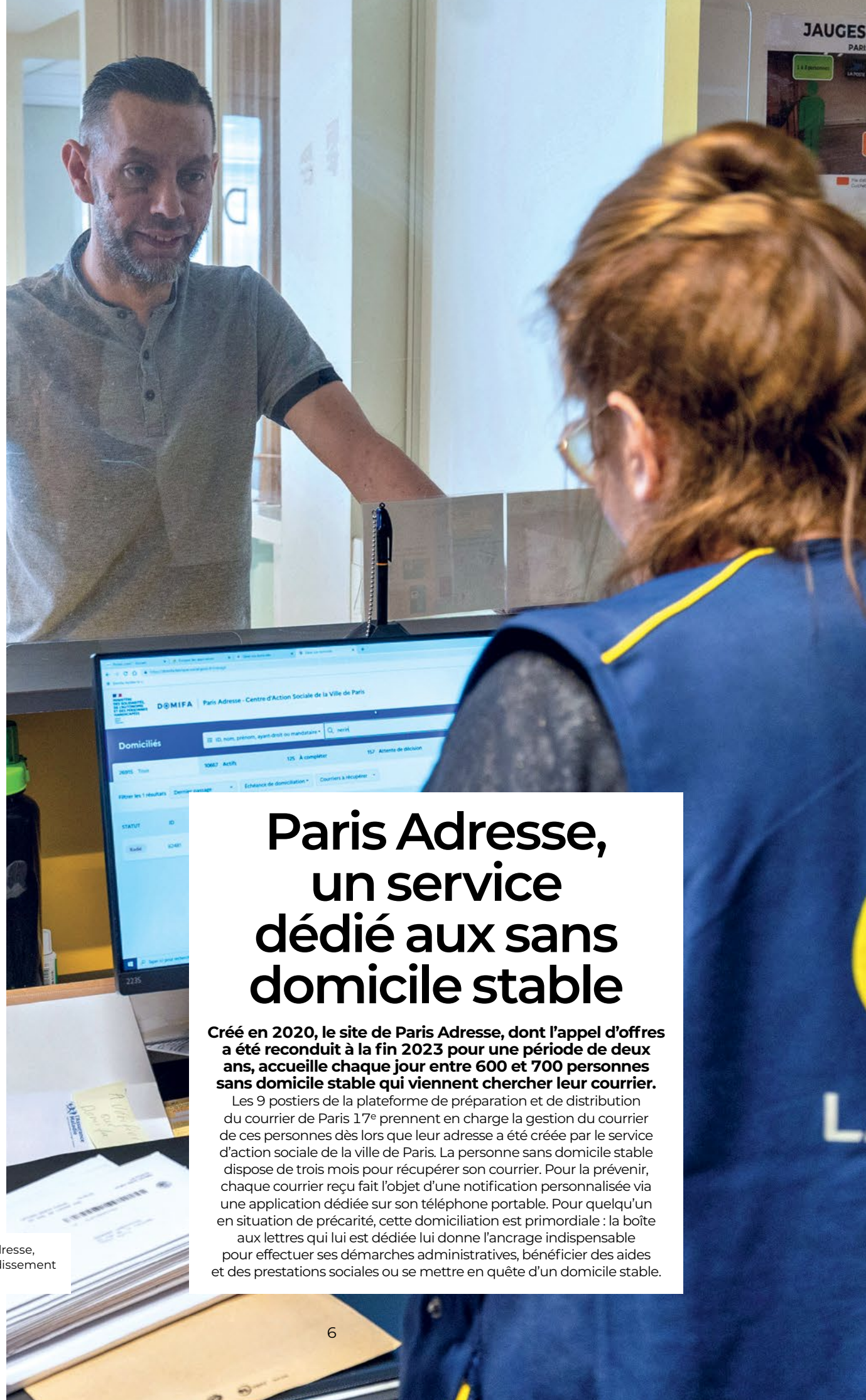
Dans la ville d'Épône, après plusieurs mois de travaux, la première Place des Services des Yvelines a été inaugurée le 24 avril dernier, en partenariat avec La Poste. Ce nouveau format de lieu multiservice a pour vocation de faciliter la vie des citoyens et de les rapprocher. Il favorise le déploiement de solutions commerciales à Épône (point presse, boutique artisanale éphémère, 2 espaces de coworking), mais également l'accès à de nouveaux services, comme des courses livrées à domicile pour les personnes les plus dépendantes. Grâce à une application mobile téléchargeable gratuitement, les habitants peuvent passer des commandes en ligne auprès des commerçants locaux et venir, 24 heures sur 24 et 7 jours sur 7, récupérer leurs produits dans des casiers connectés et sécurisés, en dehors des heures d'ouverture.



INNOVATION

## #Femmes du Numérique

Comme chaque année, le groupe La Poste soutient les femmes qui innovent dans le numérique avec son programme Coups de cœur #FemmesduNumérique. Suite à l'appel à candidatures lancé en début d'année, deux projets numériques, responsables, innovants et portés par des femmes ont été retenus dans chaque région. Quatre Février, le projet de Léa Millet-Nabet, a été imaginé pour les personnes confrontées au cancer, patients et aidants. Sweetie, le projet de Marie Garaud, est un outil pour gérer les dépenses du quotidien de parents séparés, divorcés, dépacés, afin de rétablir le juste équilibre. Après vote du public, Léa Millet-Nabet a remporté la finale pour l'Île-de-France puis le « super Coup de Cœur » national sur le salon VivaTech de Paris. Quatre Février gagne ainsi une campagne de financement participatif sur KissKissBankBank, avec une participation de 2 000 euros de La Poste et une contribution additionnelle de 2 000 euros au titre du « super Coup de Cœur » national La Poste #FemmesduNumérique 2024.



## Paris Adresse, un service dédié aux sans domicile stable

**Créé en 2020, le site de Paris Adresse, dont l'appel d'offres a été reconduit à la fin 2023 pour une période de deux ans, accueille chaque jour entre 600 et 700 personnes sans domicile stable qui viennent chercher leur courrier.**

Les 9 postiers de la plateforme de préparation et de distribution du courrier de Paris 17<sup>e</sup> prennent en charge la gestion du courrier de ces personnes dès lors que leur adresse a été créée par le service d'action sociale de la ville de Paris. La personne sans domicile stable dispose de trois mois pour récupérer son courrier. Pour la prévenir, chaque courrier reçu fait l'objet d'une notification personnalisée via une application dédiée sur son téléphone portable. Pour quelqu'un en situation de précarité, cette domiciliation est primordiale : la boîte aux lettres qui lui est dédiée lui donne l'ancrage indispensable pour effectuer ses démarches administratives, bénéficier des aides et des prestations sociales ou se mettre en quête d'un domicile stable.

Le site de Paris Adresse, dans le 17<sup>e</sup> arrondissement de Paris.

# G.R.A.N.D F.O.R.M.A.T



« Indéniablement, la force de ce que nous avons mis en œuvre ensemble, c'est la compréhension de la mission. L'intérêt et le bénéfice majeur de Paris Adresse tiennent aussi au fait que les deux guichets de La Poste et du centre communal d'action sociale de la ville de Paris coexistent l'un à côté de l'autre. Sans courrier ni adresse domiciliée, il n'est pas possible d'obtenir des droits, des documents administratifs ou un contrat de travail. Notre capacité à gérer la montée en charge importante du volume des prestations et le grand professionnalisme de nos collaborateurs dans l'accueil des personnes ont, sans nul doute, favorisé la reconduction du marché pour deux ans en décembre dernier. »

**Méline Fossard,**  
directrice des ventes grands comptes,  
branche Services-Courrier-Colis

**17 000**  
usagers domiciliés  
à Paris Adresse pour  
13 000 boîtes aux lettres,  
soit environ 25 000 plus  
enregistrés par mois.

« Quand La Poste a lancé Paris Adresse et que j'ai eu la chance de me lancer dans cette aventure, je n'ai pas hésité ! Ma principale motivation a toujours été l'humain, et je voulais vraiment apporter une forte dimension sociale à mon travail. En travaillant ardemment à créer une véritable cohésion d'équipe, nous avons réussi à instaurer un accueil bienveillant et professionnel pour un public parfois désœuvré. C'est une véritable réussite qui prouve que nous apportons une aide concrète à nos concitoyens. Je ne peux qu'être extrêmement fier en voyant comment nous améliorons chaque jour la vie de ces personnes. »

**Jean-Christophe Bauche,**  
responsable de Paris Adresse  
dans le 17<sup>e</sup> arrondissement de Paris,  
Postier de l'année 2023



« Depuis son ouverture en 2020, Paris Adresse est un dispositif innovant et performant qui permet de garantir l'accès aux droits à 17 000 Parisiennes et Parisiens sans domicile stable. »

La création de ce site de domiciliation situé dans le 17<sup>e</sup> arrondissement de Paris a permis de tripler le nombre de personnes domiciliées par la Ville, répondant ainsi à une demande croissante. La force de Paris Adresse réside dans notre partenariat stratégique avec La Poste. Cette collaboration a permis de mettre en place un service optimal, avec des équipes dédiées, opérant depuis un même lieu, ce qui garantit une coordination rapide et efficace du processus de domiciliation. Au-delà de son aspect opérationnel, Paris Adresse incarne un engagement partagé de la Ville et de La Poste dans la lutte contre l'exclusion. »

**Léa Filoche,**  
adjointe à la maire de Paris en charge  
des solidarités, de l'hébergement d'urgence  
et de la protection des réfugiés, de la lutte  
contre les inégalités et contre l'exclusion



# L'expertise de la donnée territoriale au service des collectivités

Grâce à sa proximité et à son expertise en matière de donnée territoriale, La Poste accompagne les collectivités pour améliorer la connaissance de leur territoire et optimiser leurs dépenses de fonctionnement et d'investissement. Une aide précieuse au service du pilotage des actions locales et des politiques publiques.

La maîtrise de la donnée territoriale est au cœur des défis humains, techniques et financiers que les collectivités doivent relever pour aménager leur territoire et améliorer les services à leurs administrés. De fait, 83% des collectivités<sup>(1)</sup> la considèrent comme un appui nécessaire aux politiques locales qu'elles engagent. Pour mener à bien ce pilotage par la donnée, il faut être en mesure de collecter de multiples informations : état de la voirie et du mobilier urbain, de la qualité de l'air, du réseau mobile... Un savoir-faire que La Poste, avec ses 60 000 facteurs et ses véhicules pouvant être équipés de capteurs et de caméras, met au service des collectivités. Les données brutes collectées sont interprétées et valorisées grâce aux expertises postales (encodeurs, data analysts...) pour ensuite éclairer les prises de décision de la collectivité.

Par exemple, à la fin 2023, la Communauté d'agglomération Valenciennes Métropole (Nord) a fait appel à La Poste via Geoptis pour effectuer des mesures et des analyses des polluants atmosphériques. Elle pourra, entre autres, comprendre les origines et les impacts de la pollution et définir les actions à mettre en œuvre.

**Un positionnement unique**  
Grâce à ses expertises en matière de données et de proximité, La Poste peut accompagner concrètement la mise en œuvre de politiques publiques. Ainsi, elle peut réaliser le tableau de classement des voies de la commune pour optimiser la dotation globale de fonctionnement de la commune. Elle peut aussi réaliser le diagnostic de l'adressage d'une commune et lui proposer des actions pour en améliorer la qualité.

Une prestation particulièrement utile dans le contexte de la loi 3DS (voir l'encadré). C'est le cas à Joncels, dans l'Hérault, où désormais tous les habitants possèdent une adresse précise. La Poste peut aussi remettre aux habitants leur certificat d'adressage et une plaque du numéro.

## De nouveaux services

Tiers de confiance, La Poste est aujourd'hui le seul acteur en mesure de délivrer à grande échelle des services exigeant une certaine neutralité : recensement, relevé de compteurs, états des lieux immobiliers, contrôle des défibrillateurs... Le lien de proximité de ses facteurs avec les habitants en fait aussi l'opérateur naturel d'actions de sensibilisation de la population sur des politiques publiques. Des facteurs ont participé, l'été dernier, à un test à Langres (Haute-Marne) et dans quatre autres communes pour inciter les personnes vulnérables à s'inscrire sur le registre du CCAS<sup>(2)</sup>. Ces données sont utiles en périodes de canicule ou de grand froid pour l'organisation d'actions de veille et de prévention auprès des populations fragiles qui peuvent être menées par La Poste.

(1) Source : note de conjoncture data, intelligence artificielle et cybersécurité dans les territoires 2023, groupe La Poste – Banque des Territoires.  
(2) Centre communal d'action sociale.

## Un recensement réussi à Garéoult (83) grâce à huit facteurs recenseurs



Garéoult est l'une des six communes de Provence-Alpes-Côte d'Azur à avoir choisi La Poste pour le recensement de la population entre janvier et février 2024. Après une première phase de repérage, les huit facteurs recenseurs, formés et assermentés pour le recensement de la population, ont distribué en boîtes aux lettres un fascicule avec le mode opératoire incitant au recensement en ligne. Lors des tournées, ils ont relancé les habitants et aidé ceux qui en avaient besoin à remplir le formulaire. Pour Gérard Fabre, maire de Garéoult, le recours à La Poste est une réussite : « Les facteurs sont des experts et connaissent parfaitement la commune. En seulement dix jours, nous avons déjà recensé la moitié de notre population, alors que les campagnes précédentes s'étaient étalées sur plusieurs semaines. »

Témoignage

« La Poste nous a proposé le service d'audit de l'état de la voirie avec Geoptis afin de faire une modélisation de l'ensemble de notre réseau routier. Cette analyse synthétique et qualitative nous a permis d'établir plus facilement un programme pluriannuel des travaux à réaliser. »

**Alain Trouessin,**  
maire de Criel-sur-Mer  
(Seine-Maritime)

Le groupe La Poste et la Banque des Territoires ont publié la seconde édition de la note de conjoncture data, IA et cybersécurité dans les territoires.



DÉCOUVREZ-LA EN SCANNANT LE QR CODE CI-CONTRE

## La dénomination et la numérotation des voies, une nécessité et une obligation pour toutes les collectivités depuis le 1<sup>er</sup> juin

La loi 3DS de février 2022 a rendu obligatoires pour toutes les communes, y compris celles de moins de 2 000 habitants (soit 31 000 communes), la dénomination et la numérotation des voies, et ce, au 1<sup>er</sup> juin 2024. La France comptait à cette date près de 200 000 voies non numérotées et 1,6 million de foyers français sans adresse précise.

Dans ce cadre, La Poste a accompagné plus de 4 500 communes dans le diagnostic et l'amélioration de la qualité de leur adressage. Une adresse précise permet d'améliorer la qualité des services rendus aux citoyens, notamment l'efficacité des services de secours et le déploiement de la fibre.

# ACCOMPAGNER LES COLLECTIVITÉS DANS LA CONNAISSANCE DE LEUR TERRITOIRE

Pour aider les collectivités et autres acteurs territoriaux dans la mise en œuvre des politiques publiques, La Poste mobilise ses expertises et savoir-faire. Focus sur quelques cas d'usage.

## ADRESSAGE



Plus de **4 500** collectivités accompagnées par La Poste dans la mise en qualité de leur adressage (loi 3DS)

## ENVIRONNEMENT



**10 secondes** entre 2 mesures de la qualité de l'air opérées en mobilité, lors de la tournée du facteur

## SOBRIÉTÉ ÉNERGÉTIQUE



Près de **1 million** de prestations de sensibilisation à la rénovation énergétique des logements réalisées par les facteurs

## VOIRIE



**32 000 km** parcourus par les caméras embarquées à bord des véhicules de La Poste

## INFRASTRUCTURES



Plus de **15** catégories d'objets de mobilier urbain pouvant être géoréférencés via les facteurs

## NUMÉRIQUE



Près de **5 millions** de mesures de couverture mobile en intérieur et en extérieur réalisées par les facteurs

## DÉMOGRAPHIE



**207** communes recensées en contrat avec La Poste entre 2022 et 2024 par les facteurs, soit 221 000 logements

## SANTÉ ET SOCIAL



**13 500** visites de prévention auprès des populations fragiles réalisées par les facteurs à l'été 2023

# Traits d'union

## #accompagner

Un nouveau centre d'hébergement d'urgence a ouvert ses portes l'année dernière à Noisy-le-Grand (93), grâce à la mise en place d'un partenariat efficace entre La Banque Postale, la municipalité et la foncière immobilière solidaire Drôle de dimanche.

P. 13

## #dynamiser

Dans le département de Val-d'Oise, à Nesles-la-Vallée, une La Poste agence communale (LPAC) et une France services occupent un ancien bâtiment postal réhabilité par la mairie.

P. 14

## #connecter

La commune de Saint-Ouen-l'Aumône (95) a opté, après une étude comparative, pour la solution de gestion électronique et digitalisée proposée par Maileva, la filiale du groupe La Poste.

P. 15

## #décarboner

La Poste Immobilier ambitionne avec Sequndo, premier réseau national de déconstruction sélective à fin de réemploi, de devenir un acteur de référence sur le marché du réemploi, en réduisant les déchets du bâtiment tout en répondant à un fort enjeu social.

P. 12

# #décarboner

## Sequndo, une réponse de La Poste Immobilier à l'urgence environnementale

En France, 90% des déchets du second œuvre (à l'exception du bois et des métaux) sont enfouis ou incinérés. Avec Sequndo, La Poste Immobilier s'engage dans le curage sélectif, c'est-à-dire la déconstruction sélective d'un bâtiment et le nettoyage des éléments non constructifs d'un édifice à fin de réemploi.

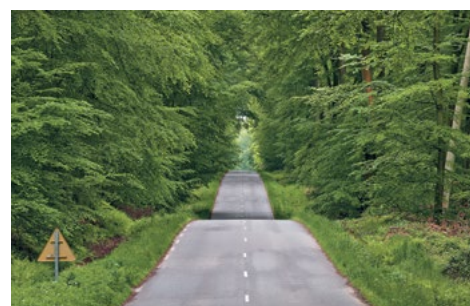
Après plusieurs expérimentations fructueuses sur une dizaine de chantiers, dont celui du pavillon Keller, dans le 15<sup>e</sup> arrondissement, l'idée est née entre La Poste Immobilier et plusieurs entreprises de curage de promouvoir le premier réseau national de déconstruction sélective à fin de réemploi. Avec un ancrage territorial fort et une main-d'œuvre en insertion, Sequndo, c'est son nom, ambitionne de devenir un acteur de référence sur le marché du réemploi, visant à

réduire et à recycler les déchets du bâtiment tout en répondant à un fort enjeu social. Sequndo est né de l'union de 12 structures d'insertion organisées autour d'un réseau national. Leur mission commune est de réaliser des prestations de déconstruction sélective et de déposer préservante, tout en offrant un avenir socioprofessionnel aux personnes éloignées de l'emploi. « Ce partenariat, au-delà d'être en adéquation avec nos valeurs et nos ambitions dans le domaine de la RSE, va nous permettre d'atteindre nos objectifs en matière d'économie circulaire, de valoriser 80% des matériaux ciblés, tout en contribuant à réaliser 5% d'heures d'insertion sur nos chantiers et nos nouveaux contrats TCE (Tout Corps d'État) », souligne Badr Rharbi, directeur technique et immobilier durable pour La Poste Immobilier.

**90% des déchets du second œuvre (à l'exception du bois et des métaux) sont enfouis ou incinérés sur le territoire national.**



## La future forêt de Maubuisson financée par La Poste



Le Smapp (Syndicat mixte d'aménagement de la plaine de Pierrelaye-Bessancourt) porte, depuis 2014, l'ambitieux projet de créer une nouvelle forêt de 1340 hectares sur 7 communes du Val-d'Oise. Maubuisson est située à 25 kilomètres de l'agglomération parisienne, sur un espace ouvert de 2000 hectares. Aujourd'hui, ce projet prend vie grâce à la participation du groupe La Poste et de La Banque Postale. L'obtention du Label bas-carbone doit permettre de retrouver les conditions propices au développement de la biodiversité, à l'amélioration du cadre de vie des Franciliens et contribuer à la lutte contre le réchauffement climatique.

# #accompagner

## L'îlot bleu, centre d'hébergement d'urgence à Noisy-le-Grand

Un nouveau centre d'hébergement d'urgence (CHU) a ouvert ses portes l'année dernière à Noisy-le-Grand (93), grâce à la mise en place d'un partenariat financier efficace entre La Banque Postale, la municipalité et la foncière immobilière solidaire Drôle de dimanche.

Avec le concours de la ville de Noisy-le-Grand (93), de Drôle de dimanche et de La Banque Postale, le Samusocial de Paris a ouvert en juillet 2023 et inauguré le 24 avril 2024 son huitième centre d'hébergement d'urgence (le deuxième en Seine-Saint-Denis), L'îlot bleu. Ce projet ambitieux allie alternative à l'hébergement à l'hôtel pour les familles et accompagnement individualisé vers le logement. Ainsi, 252 personnes ont emménagé progressivement dans 49 appartements autonomes. Depuis le début du projet, la qualité des conditions d'hébergement et d'accompagnement constitue un axe essentiel de travail de l'équipe de professionnels. Une attention particulière est portée aux conditions d'accueil de manière à garantir le respect des droits fondamentaux des personnes accueillies, et tout spécialement la dignité et la vie privée et familiale.

**252 personnes ont emménagé à Noisy-le-Grand depuis la mi-juillet 2023 dans 49 appartements autonomes.**

Le CHU est constitué de 2 bâtiments de 2 étages. Les différents appartements, de type T1 bis, T2, T2 bis ou T3, comprennent un coin cuisine, des sanitaires et un ou plusieurs espaces de nuit. Cette configuration permet aux familles de retrouver leur autonomie et leur intimité, puisque l'aménagement a été pensé afin que parents et enfants aient leur propre lieu de couchage. Enfin, 3 appartements sont aménagés de façon à accueillir 3 personnes à mobilité réduite. « Nous voulions démontrer qu'immobilier et solidarité ne sont pas antinomiques », souligne Sébastien Limouzi, cofondateur de Drôle de dimanche. À chaque étage se trouvent une salle commune et une laverie. Au rez-de-chaussée seront installés les bureaux, une salle de réunion et un large espace ouvert sur l'extérieur dédié aux projets d'économie sociale et solidaire (ESS). L'activité d'ESS se concrétise par un projet d'agriculture urbaine, avec l'installation de 10 potagers dans les espaces extérieurs. Destinée aux familles hébergées, et accompagnée par un professionnel dédié, cette activité favorisera aussi l'ouverture sur le territoire de la ville de Noisy-le-Grand.



« L'îlot bleu est un projet que nous avons voulu exemplaire. Exemplaire parce qu'il a été pensé à partir des besoins des familles, pour leur proposer un hébergement digne et l'accompagnement qui leur permettra de retrouver l'autonomie. Exemplaire parce qu'il offre une alternative à l'hôtel social, dont nous connaissons trop bien les limites.

Exemplaire, enfin, par la qualité du partenariat qui l'a rendu possible : le dynamisme de Drôle de dimanche, le soutien de l'État, de La Banque Postale, l'engagement de la Ville de Noisy. C'est la preuve qu'en travaillant sur des projets bien pensés, qui fédèrent les partenaires, on peut faire reculer l'exclusion. »  
Vanessa Benoit, directrice générale de La Banque Postale



# #dynamiser

## Une La Poste agence communale et une France services dans un bâtiment postal

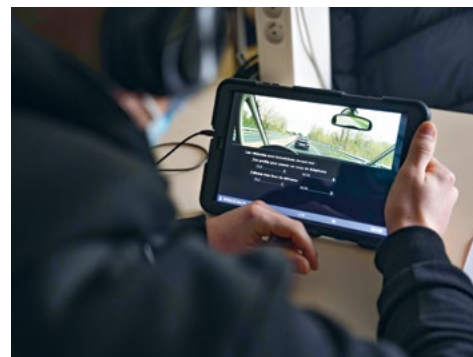
À Nesles-la-Vallée (95), une La Poste agence communale (LPAC) et une France services occupent un ancien bâtiment postal réhabilité par la mairie.

Dans le village, le bâtiment qui fait désormais office de LPAC est le fruit d'une longue réflexion qui a permis de maintenir une présence postale. « J'ai été élu maire en 2020, et très tôt s'est posée la question de la fréquentation en baisse du bureau de poste et aussi de ses horaires. La commune a racheté le bâtiment, qui appartenait à La Poste, et a entamé des travaux pour arriver à proposer à mes administrés un local à la fois adapté et accessible aux personnes à mobilité réduite », explique Christophe Buatois, maire de Nesles-la-Vallée et vice-président de la CDPPT<sup>(1)</sup> du Val-d'Oise.

Le bâtiment regroupe ainsi plusieurs services : une LPAC, le maintien du distributeur de billets, une France services intercommunale, tandis qu'au premier étage les appartements postaux ont été transformés en trois bureaux communaux occupés par des professionnels de santé. « Le bilan est très positif, notamment parce que le bureau est ouvert trente-trois heures par semaine, ce qui est une vraie évolution pour la commune », rappelle Christophe Buatois. Ouvertes à tous, les structures France services permettent aux habitants du Val-d'Oise d'accéder dans un seul et même lieu aux principaux organismes de services publics : le ministère de l'Intérieur, le ministère de la Justice, les Finances publiques, France Travail, l'Assurance retraite, l'Assurance maladie, la CAF, la MSA et La Poste.



## Code de la route : un modèle gagnant dans les bureaux



En Île-de-France, comme sur tout le territoire, il est désormais très facile de passer son Code de la route dans les bureaux de poste. Mais au-delà du service rendu aux citoyens, l'organisation de l'épreuve théorique générale (ETG) du Code de la route auto, moto, ou du Code bateau en session individuelle est également un bon moyen de développer de nouveaux services dans le réseau postal. « C'est la première fois que nous pouvons proposer en direct des produits et services à une clientèle ciblée », explique Emma Copelin, directrice exécutive adjointe de La Poste en Île-de-France Est. La Poste, grâce à son maillage territorial, a la possibilité de décupler le nombre de sessions offertes aux candidats. En plus d'offrir un service de proximité, l'ETG permet de mutualiser les surfaces en bureaux de poste.



(1) Commission départementale de présence postale territoriale.

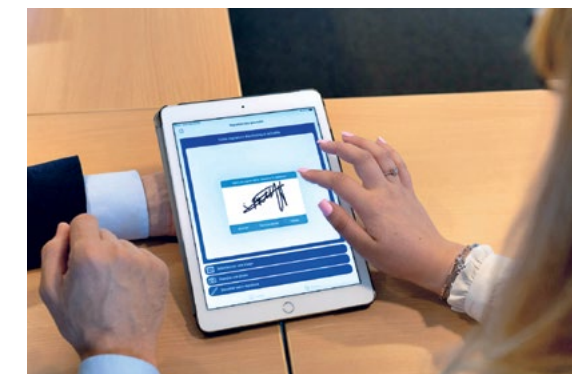
# #connecter

## La digitalisation des courriers à Saint-Ouen-l'Aumône

Comme beaucoup de collectivités, Saint-Ouen-l'Aumône (95), 25 000 habitants, a vu son flux de courrier diminuer.

En contrepartie, le traitement du média papier est devenu plus officiel et engageant pour la commune. C'est la raison pour laquelle celle-ci a opté, après une étude comparative, pour la solution de gestion électronique et digitalisée proposée par Maileva, la filiale du groupe La Poste.

« Nous souhaitons diminuer l'impact du volume des courriers sur le quotidien des agents, mais aussi garder, voire améliorer, la qualité de traitement », rappelle Nicolas Naffrechoux-Querbes, directeur général des services à Saint-Ouen-l'Aumône. Depuis septembre 2023, une trentaine d'agents municipaux utilisent Maileva, notamment pour le traitement des courriers avec accusé de réception. Une formule qui permet d'ores et déjà à la mairie de renforcer le suivi de réponse auprès de ses administrés.



Avec la solution Maileva, la commune de Saint-Ouen-l'Aumône traite la dématérialisation du courrier dans son ensemble, du début à la fin.

## Signature d'un partenariat entre La Poste et Paris je t'aime, l'office de tourisme de Paris

Du 1<sup>er</sup> juillet au 8 septembre, 150 bureaux de poste dans Paris et le Grand Paris deviennent des relais pour faciliter l'expérience des visiteurs.

Ce partenariat consiste à disposer dans 150 bureaux de poste franciliens (dont les 130 de Paris), sur la période des Jeux Olympiques et Paralympiques de Paris 2024, des affiches avec les logos des

2 partenaires ainsi que des cartes avec un QR code à scanner pour accéder aux applications Myparisjetaime et Myparisjetaime Handicap. Les bureaux de poste seront mis en avant dans les applications, dont l'objectif est d'aiguiller les visiteurs de Paris vers le service postal et les informations touristiques dont ils ont besoin, selon la zone où ils se trouvent. L'une des applications est dédiée aux personnes en situation de handicap.



# « La compréhension des enjeux et des usages de la donnée territoriale progresse rapidement »

Les collectivités locales sont aujourd'hui conscientes de l'intérêt du pilotage des politiques publiques par la donnée territoriale. Pour le spécialiste de la gestion des données publiques **Jacques Priol**, il leur reste à savoir comment s'y prendre pour éviter l'écueil de la ville « automatique », dans laquelle l'avis des habitants n'est plus pris en compte. Entretien.

## MINI-CV

**1992-2015**  
Diverses fonctions de dirigeant territorial

**2016**  
Président et fondateur du cabinet Civiteo (France)

**2019**  
Président de l'Observatoire Data Publica et expert auprès de diverses institutions françaises et internationales

## PUBLICATIONS

**2017**  
*Le Big Data des territoires* (FYP éditions)

**2020**  
*Ne laissez pas Google gérer nos villes!* (éditions de l'Aube)

**2022**  
« Ni surveillance, ni consumérisme algorithmique. Vers un modèle européen alternatif pour les villes intelligentes » (coécrit avec Joé Vincent-Galtié - IFRI)



# RÉFLEXIONS

## Donnée ou data territoriale, qu'est-ce que cela recouvre ?

C'est une dénomination de la donnée locale qui sert à la prise de décision publique. Ce n'est pas quelque chose de nouveau. Sous l'Ancien Régime, des registres permettaient de faire remonter des données sur la population, la production agricole, des sujets militaires, etc. On considère souvent que la statistique publique de l'ère moderne remonte à l'Empire... Aujourd'hui, la donnée, ou la data, désigne une donnée numérique. C'est-à-dire une information (chiffres, texte ou image) traitée par informatique.

## Qu'est-ce qui change avec la donnée numérique ?

Depuis le milieu des années 2010, nous vivons une véritable révolution numérique qui touche aussi le secteur public. Cette révolution tient d'abord au volume des données produites par l'exécution des missions de service public, à commencer par les grandes fonctions urbaines : la gestion de l'eau, de l'énergie ou des déchets, les politiques de mobilité ou, plus récemment, la gestion de la transition écologique. Les modes de gestion aussi ont changé. Tout est digitalisé, y compris les services directs aux usagers qui ont été massivement dématérialisés.

## À quelles problématiques cette révolution confronte-t-elle les collectivités ?

Les collectivités sont de plus en plus nombreuses, même parmi les plus petites, à comprendre la nécessité d'exploiter ces données pour améliorer l'efficacité de l'action publique. Elles ne savent pas encore forcément comment s'y prendre mais sont conscientes que cela ne s'improvise pas. Il s'agit de s'acculturer aux enjeux spécifiques de la gestion des données et de s'y former. Il faut aussi s'organiser, avec par exemple la mise en place de comités data, et s'outiller, avec notamment des portails qui rendent les données internes ou externes accessibles.

## Y a-t-il un risque à trop miser sur l'exploitation de la donnée ?

En voulant tout piloter par la donnée, le risque est de passer de la ville dite « intelligente » à la ville « automatique », dans laquelle l'avis des habitants n'est plus pris en compte. La donnée permet d'optimiser la gestion publique, de mieux définir des objectifs, de les ajuster en temps réel. Mais les priorités politiques et la prise en compte des spécificités de chaque territoire sont de la responsabilité des élus, et donc du débat démocratique.