

**P. 6 Grand format**  
1<sup>re</sup> offre complète  
de cybersécurité dédiée  
aux collectivités

**P. 8 D'intérêt général**  
L'expertise de la donnée  
territoriale au service  
des collectivités

**P. 12 Traits d'union**  
Plus de services  
et un accueil renforcé  
à La Poste

# postéo

**HAUTS-DE-FRANCE**





Georges de Wazières, délégué régional du groupe La Poste en Hauts-de-France

Dans un monde en constante évolution économique, sociale et sociétale, les territoires font face désormais à des enjeux de plus en plus complexes. L'actualisation en 2023 du plan stratégique marque la volonté pour le groupe La Poste d'accompagner les grandes transitions de notre société : écologique et énergétique, territoriale, démographique et numérique. Si la transition numérique se concrétise aujourd'hui par de nouveaux parcours digitaux avec la dématérialisation des démarches administratives, il ne faut pas oublier l'émergence de nouveaux défis en

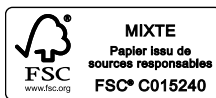
matière de confiance numérique, de protection des données ou encore de cybersécurité. À ce titre, Dicaposte, filiale numérique du groupe La Poste, a lancé sa première offre complète clés en main de cybersécurité adaptée aux besoins des collectivités territoriales.

La Poste assure la présence d'au moins 17 000 points de contact postal sur l'ensemble du territoire. Premier réseau de proximité humaine en France, le réseau La Poste permet ainsi à 97% de la population de disposer d'un point de contact postal à moins de 5 kilomètres ou 20 minutes en voiture. Le maillage territorial et l'engagement au sein du dispositif France services renforcent le positionnement de La Poste comme premier acteur de proximité humaine et digitale, au service de tous les citoyens. La réouverture du bureau de poste de Nogent-sur-Oise et l'inauguration de l'espace France services de Roubaix Épeule en sont des exemples concrets.

Depuis le 8 mai, la Flamme Olympique traverse la France. De grands moments d'émotion pour nos 8 postiers des Hauts-de-France porteurs de la Flamme. Dans quelques jours, la cérémonie d'ouverture lancera cet événement planétaire. La Poste et Geopost, en tant que « Supporteur Officiel », participent activement au rayonnement des Jeux Olympiques et Paralympiques de Paris 2024. La région des Hauts-de-France n'est pas en reste avec le stade Pierre Mauroy de Lille qui accueillera les phases de groupe des compétitions de basket-ball et les phases finales des compétitions de handball. Bonne lecture!



Le cahier régional de Postéo est édité par la délégation régionale du groupe La Poste des Hauts-de-France. Directeur de la publication : Georges de Wazières. Directrice de la rédaction : Marie Lac. Rédacteur en chef : Laurent Legendre. Rédacteurs : Franck Cislini, Christelle Pommart, Laurent Legendre, Damien Auger, Camille Lebas, Emmanuelle Lancette, Claudia Mirisola. Crédits photo : Adobe Stock, Anthony Beaucamp, médiathèque du groupe La Poste, NeoCem, DR. Pages nationales - Directrice de la publication : Marie-Aude Dubanchet. Directrice de la rédaction : Fabienne Rougeot. Rédactrice en chef : Aurélie Dehecq. Crédits photo : médiathèque du groupe La Poste, Sébastien Geronimi, DR. Mentions légales La Poste. Conception et réalisation : MAVAS Paris. Imprimerie : Gutenberg Networks. Imprimé en France. Dépôt légal : juin 2024. Ce magazine est imprimé sur du papier issu de sources responsables. Dans cette publication, le masculin est le plus souvent utilisé comme représentant des deux sexes sans discrimination à l'égard des femmes et des hommes, et dans le seul but d'alléger le texte.



La version numérique de ce document est conforme aux normes pour l'accessibilité des contenus du Web, les WCAG 2.2, et certifié ISO 14289-1. Son ergonomie permet aux personnes handicapées moteurs de naviguer à travers ce PDF à l'aide de commandes clavier. Accessible aux personnes déficientes visuelles, il a été balisé de façon à être retranscrit vocalement par les lecteurs d'écran, dans son intégralité, et ce à partir de n'importe quel support informatique.

Version e-accessible par DocAxess



Fiers d'être « Supporteur Officiel » de Paris 2024

# HAUTS-DE-FRANCE

Facteur de fierté

6

postiers de la plateforme industrielle courrier de Lesquin se sont relayés pour collecter et livrer 28 palettes de dons aux Restos du Cœur sur deux jours.



ADRESSAGE

## Des solutions postales pour les collectivités

L'assemblée des maires ruraux du Pas-de-Calais s'est tenue le 13 avril à Gonnehem. Une opportunité pour La Poste qui y intervenait d'aborder la loi 3DS. Pour Sandrine Descamps, déléguée territoriale du groupe La Poste pour le Pas-de-Calais, La Poste a toute sa place dans la politique d'aménagement du territoire. Elle a notamment présenté les solutions que La Poste propose aux communes, comme le tableau de classement des voies. Adrien Dupaquier, ingénieur commercial chez Geoptis, également présent, a expliqué aux 80 participants comment La Poste apporte un véritable soutien technique pour accompagner les maires qui doivent améliorer la qualité de l'adressage sur leur territoire.



INCLUSION

## La Fondation La Poste soutient PolarLens

Désireuse de s'impliquer dans une action solidaire en faveur des exclus de la pratique, de la maîtrise et du plaisir de l'expression écrite, la Fondation La Poste a décidé, pour la 26<sup>e</sup> édition du salon du livre policier PolarLens, dédiée au thème des Jeux Olympiques et Paralympiques de Paris 2024, de soutenir la ville de Lens en contribuant au financement de deux ateliers d'écriture à hauteur de 3 000 euros. Par les actions qu'elle soutient, la Fondation La Poste s'engage contre toutes les formes d'illettrisme, quels que soient les supports concernés.

## Chiffres clés

5

communes ont confié le recensement de la population à La Poste dans les Hauts-de-France en 2024.

81

centres agréés pour passer l'examen du Code de la route ou du Code du permis bateau dans les Hauts-de-France.

## Chiffre clé

5

fresques pour les chambres pédiatriques de l'hôpital de Seclin ont été financées par La Banque Postale de Lille avec un don de 1000 euros.



NOUVEAU SERVICE

## Les facteurs mobilisés pour le recensement

Chaque année, le recensement de la population des villes de plus de 10 000 habitants doit être effectué. Dans les Hauts-de-France, les communes d'Albert, Anzin, Saint-Saulve, Trélon et Valenciennes ont confié cette mission aux facteurs. 100% de réponses ont été obtenues pour les 9 738 foyers visés par l'enquête, grâce à l'expertise des facteurs. La prestation a été assurée entre janvier et février dans le cadre d'une expérimentation, signée pour trois ans et menée avec l'Insee. Ce partenariat a permis aux municipalités de s'appuyer sur la bonne connaissance du territoire des agents de La Poste. Les excellents résultats obtenus témoignent du travail collaboratif entre le coordinateur communal et La Poste, et du professionnalisme des facteurs et de la confiance dont ils bénéficient.



NUMÉRIQUE

## Deux start-up choisies en Hauts-de-France

La Poste a lancé en début d'année la sixième édition des Coups de cœur #FemmesduNumérique, destinés à valoriser la place et la capacité d'innovation des femmes dans le numérique. Ce concours a pour objectif d'encourager les initiatives de femmes entrepreneuses qui portent un projet innovant dans le numérique responsable ou une solution au service du numérique. Pour les Hauts-de-France, deux projets ont été présélectionnés en fonction de leur caractère innovant, de la pertinence de la solution proposée, et de l'impact positif sur la société, l'économie et l'environnement. Il s'agit d'Ekoo, une solution permettant de redonner de l'authenticité aux sites e-commerçants, et d>Hello Art Up, une solution de lien social grâce à l'art pour lutter contre l'isolement.



RENCONTRE

## Un dialogue constant avec les collectivités

Partenaire historique des collectivités, et présente chaque jour sur l'ensemble du territoire, La Poste accompagne les communes dans leurs enjeux. Les congrès des maires sont l'occasion de présenter les solutions postales mises en place et leurs retours d'expérience. Présente le 28 mars dernier à Amiens, lors du congrès des maires et des présidents d'intercommunalité de la Somme, La Poste a mis en avant ses solutions en matière d'environnement, d'é-éducation, de financement des collectivités, de cybersécurité et d'accompagnement au bien vieillir à domicile des populations. Ce dialogue constant avec les élus nourrit la cohésion territoriale et la proximité avec les citoyens.



ÉCOLOGIE

## La Poste et la transition énergétique

Rendez-vous annuel incontournable des acteurs engagés dans la transition énergétique des territoires, la 25<sup>e</sup> édition des Assises européennes se déroulera du 10 au 12 septembre à Dunkerque. Collectivités, scientifiques et experts de la transition écologique, acteurs économiques et associatifs auront l'occasion, pendant trois jours, d'échanger et de débattre autour des grands enjeux de société. Au programme, plus de 150 rendez-vous : plénières, tables rondes, entretiens, témoignages, ateliers ou encore visites de sites seront disponibles pour partager et faire le plein d'inspiration! Le groupe La Poste, partenaire des Assises européennes de la transition énergétique, sera présent à cette 25<sup>e</sup> édition.

# 1<sup>re</sup> offre complète de cybersécurité dédiée aux collectivités

À l'occasion du Forum InCyber qui s'est déroulé à Lille Grand Palais fin mars, Docaposte, filiale numérique du groupe La Poste, a lancé la première offre complète clés en main de cybersécurité, adaptée aux besoins des TPE, des PME, des collectivités territoriales et des établissements de santé.

Cette offre, en partenariat avec 12 entreprises de confiance sélectionnées pour leur expertise, regroupe l'intégralité des solutions de prévention, de protection et de réaction en matière de cybersécurité, mises à disposition via un interlocuteur unique. L'objectif de cette offre packagée est de démocratiser l'accès des collectivités aux solutions de cybersécurité, de les accompagner, du déploiement des solutions jusqu'au support à l'utilisation, et de renforcer leur cyber-résilience simplement et en toute confiance.

# G.R.A.N.D F.O.R.M.A.T



« HarfangLab est une entreprise de cybersécurité française spécialisée dans la protection des terminaux informatiques (serveurs, ordinateurs...). »

Nous développons des logiciels qui permettent de détecter et de neutraliser les cyberattaques. Les terminaux informatiques sont les points névralgiques des entreprises où transitent toutes les données. C'est aussi là où, en tant que défenseurs, nous avons la meilleure visibilité et compréhension lors d'attaques. Nous pouvons dès lors réagir immédiatement et de façon automatique pour éviter que la menace se propage, en mettant, par exemple, des ordinateurs en quarantaine. En tant que brique essentielle de cybersécurité, notre solution intègre l'offre packagée proposée par Docaposte. Nous sommes particulièrement fiers d'être associés par Docaposte à la cybersécurité des collectivités et des PME-ETI. »

**Grégoire Germain,**  
cofondateur et CEO chez HarfangLab

« Wallix est un éditeur franco-européen de logiciels de cybersécurité et un expert en sécurisation des accès et des identités. Notre technologie est reconnue par l'ensemble des leaders du marché. Nous aidons les entreprises et les collectivités à se mettre en conformité avec les grands principes de l'hygiène informatique en matière de cybersécurité. Wallix a la particularité d'être un acteur déjà présent au niveau des collectivités locales avec des solutions très simples à mettre en œuvre. Dans l'offre cybersécurité de Docaposte, nous sommes ravis d'intervenir sur le volet protection et sécurisation des accès des collaborateurs, avec notre solution Wallix IDaaS destinée à gérer les identités et les mots de passe des utilisateurs au sein d'une organisation. »

**Jean-Noël de Galzain,**  
président-directeur général et fondateur de Wallix



« Docaposte est aujourd'hui bien intégré dans le paysage comme acteur de la confiance numérique grâce notamment aux solutions d'identités numériques mises en place depuis plusieurs années. Nous avons donc fait le choix, au sein de Docaposte, de devenir un acteur majeur de la cybersécurité. Nous avons lancé notre premier pack cybersécurité clés en main pour une couverture complète, simple et accessible, s'appuyant sur l'expertise des meilleures technologies. Docaposte s'appuie sur son savoir-faire en conseil et sur un réseau de 12 partenaires français et européens. L'ambition est de sensibiliser nos clients aux risques de la criminalité informatique et de protéger au mieux leurs intérêts. »

**Guillaume Poupard,**  
directeur général adjoint de Docaposte

**94 %**  
des collectivités se disent menacées par des cyberattaques.

Source : note de conjoncture data, IA, cybersécurité dans les territoires, tendances 2023 – le groupe La Poste et la Banque des Territoires.

Le stand Docaposte lors du Forum InCyber à Lille Grand Palais.



# L'expertise de la donnée territoriale au service des collectivités

Grâce à sa proximité et à son expertise en matière de donnée territoriale, La Poste accompagne les collectivités pour améliorer la connaissance de leur territoire et optimiser leurs dépenses de fonctionnement et d'investissement. Une aide précieuse au service du pilotage des actions locales et des politiques publiques.

La maîtrise de la donnée territoriale est au cœur des défis humains, techniques et financiers que les collectivités doivent relever pour aménager leur territoire et améliorer les services à leurs administrés. De fait, 83% des collectivités<sup>(1)</sup> la considèrent comme un appui nécessaire aux politiques locales qu'elles engagent. Pour mener à bien ce pilotage par la donnée, il faut être en mesure de collecter de multiples informations : état de la voirie et du mobilier urbain, de la qualité de l'air, du réseau mobile... Un savoir-faire que La Poste, avec ses 60 000 facteurs et ses véhicules pouvant être équipés de capteurs et de caméras, met au service des collectivités. Les données brutes collectées sont interprétées et valorisées grâce aux expertises postales (encodeurs, data analysts...) pour ensuite éclairer les prises de décision de la collectivité.

Par exemple, à la fin 2023, la Communauté d'agglomération Valenciennes Métropole (Nord) a fait appel à La Poste via Geoptis pour effectuer des mesures et des analyses des polluants atmosphériques. Elle pourra, entre autres, comprendre les origines et les impacts de la pollution et définir les actions à mettre en œuvre.

**Un positionnement unique**  
Grâce à ses expertises en matière de données et de proximité, La Poste peut accompagner concrètement la mise en œuvre de politiques publiques. Ainsi, elle peut réaliser le tableau de classement des voies de la commune pour optimiser la dotation globale de fonctionnement de la commune. Elle peut aussi réaliser le diagnostic de l'adressage d'une commune et lui proposer des actions pour en améliorer la qualité.

Une prestation particulièrement utile dans le contexte de la loi 3DS (voir l'encadré). C'est le cas à Joncels, dans l'Hérault, où désormais tous les habitants possèdent une adresse précise. La Poste peut aussi remettre aux habitants leur certificat d'adressage et une plaque du numéro.

## De nouveaux services

Tiers de confiance, La Poste est aujourd'hui le seul acteur en mesure de délivrer à grande échelle des services exigeant une certaine neutralité : recensement, relevé de compteurs, états des lieux immobiliers, contrôle des défibrillateurs... Le lien de proximité de ses facteurs avec les habitants en fait aussi l'opérateur naturel d'actions de sensibilisation de la population sur des politiques publiques. Des facteurs ont participé, l'été dernier, à un test à Langres (Haute-Marne) et dans quatre autres communes pour inciter les personnes vulnérables à s'inscrire sur le registre du CCAS<sup>(2)</sup>. Ces données sont utiles en périodes de canicule ou de grand froid pour l'organisation d'actions de veille et de prévention auprès des populations fragiles qui peuvent être menées par La Poste.

(1) Source : note de conjoncture data, intelligence artificielle et cybersécurité dans les territoires 2023, groupe La Poste – Banque des Territoires.  
(2) Centre communal d'action sociale.

## Un recensement réussi à Garéoult (83) grâce à huit facteurs recenseurs



Garéoult est l'une des six communes de Provence-Alpes-Côte d'Azur à avoir choisi La Poste pour le recensement de la population entre janvier et février 2024. Après une première phase de repérage, les huit facteurs recenseurs, formés et assermentés pour le recensement de la population, ont distribué en boîtes aux lettres un fascicule avec le mode opératoire incitant au recensement en ligne. Lors des tournées, ils ont relancé les habitants et aidé ceux qui en avaient besoin à remplir le formulaire. Pour Gérard Fabre, maire de Garéoult, le recours à La Poste est une réussite : « Les facteurs sont des experts et connaissent parfaitement la commune. En seulement dix jours, nous avons déjà recensé la moitié de notre population, alors que les campagnes précédentes s'étaient étalées sur plusieurs semaines. »

Témoignage

« La Poste nous a proposé le service d'audit de l'état de la voirie avec Geoptis afin de faire une modélisation de l'ensemble de notre réseau routier. Cette analyse synthétique et qualitative nous a permis d'établir plus facilement un programme pluriannuel des travaux à réaliser. »

**Alain Trouessin,**  
maire de Criel-sur-Mer  
(Seine-Maritime)

Le groupe La Poste et la Banque des Territoires ont publié la seconde édition de la note de conjoncture data, IA et cybersécurité dans les territoires.



DÉCOUVREZ-LA EN SCANNANT LE QR CODE CI-CONTRE

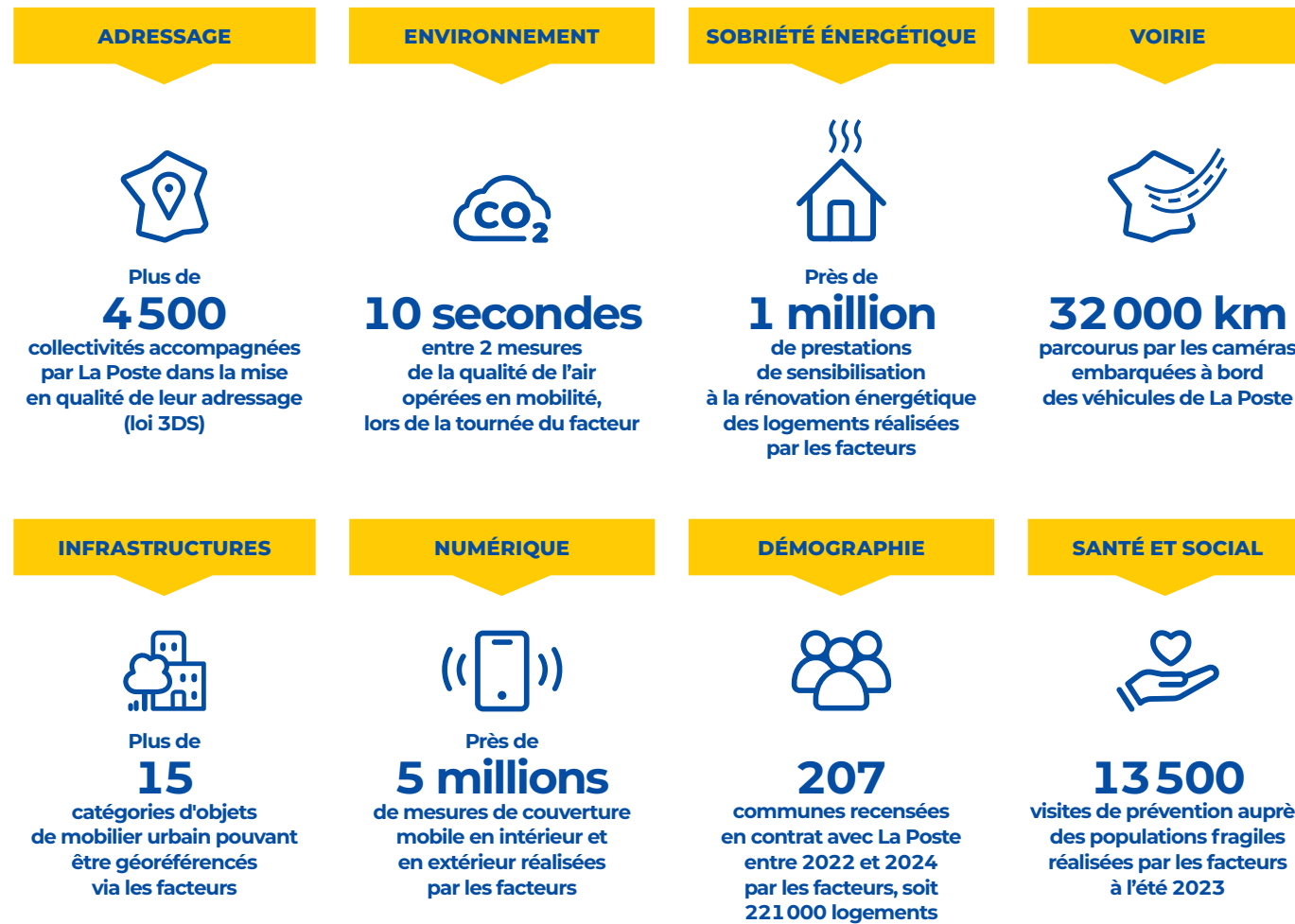
## La dénomination et la numérotation des voies, une nécessité et une obligation pour toutes les collectivités depuis le 1<sup>er</sup> juin

La loi 3DS de février 2022 a rendu obligatoires pour toutes les communes, y compris celles de moins de 2 000 habitants (soit 31 000 communes), la dénomination et la numérotation des voies, et ce, au 1<sup>er</sup> juin 2024. La France comptait à cette date près de 200 000 voies non numérotées et 1,6 million de foyers français sans adresse précise.

Dans ce cadre, La Poste a accompagné plus de 4 500 communes dans le diagnostic et l'amélioration de la qualité de leur adressage. Une adresse précise permet d'améliorer la qualité des services rendus aux citoyens, notamment l'efficacité des services de secours et le déploiement de la fibre.

# ACCOMPAGNER LES COLLECTIVITÉS DANS LA CONNAISSANCE DE LEUR TERRITOIRE

Pour aider les collectivités et autres acteurs territoriaux dans la mise en œuvre des politiques publiques, La Poste mobilise ses expertises et savoir-faire. Focus sur quelques cas d'usage.



Source : La Poste.

# Traits d'union

## #dynamiser

La Banque Postale accompagne le développement de nombreux acteurs de la santé : hôpitaux publics et privés ou encore associations, pour répondre aux nombreux enjeux sanitaires et leur apporter des solutions de financement pour leurs projets d'investissements structurants.

P. 13

## #décarboner

Face aux enjeux écologiques et énergétiques, La Poste et La Banque Postale se mobilisent plus que jamais en faveur d'une transition juste. Le financement de NeoCem et l'obtention d'un label « Refuge LPO entreprise » en sont des preuves concrètes.

P. 14

## #accompagner

Ville ou village ont souvent des réalités et des besoins très variés, qui appellent des services adaptés. La Poste accompagne cette diversité du paysage français en proposant des solutions pour lutter contre les fractures territoriales. Le portage de biens culturels à Saint-Omer est un bel exemple.

P. 15

## #connecter

Grâce à l'alliance de sa présence territoriale et de ses atouts numériques, La Poste est au service des clients particuliers, professionnels et des collectivités. La réouverture du bureau de Nogent-sur-Oise et celle de l'espace France services à Roubaix Épeule confirment sa volonté de proximité humaine.

P. 12



# #connecter

## Plus de services et un accueil renforcé à La Poste de Nogent-sur-Oise

À Nogent-sur-Oise, la présence postale est réaffirmée, notamment à travers la réouverture du bureau de poste situé dans un quartier prioritaire de la ville, lequel a été fortement dégradé lors des émeutes de l'été 2023.

Nathalie Collin, directrice adjointe en charge de la branche Grand Public et Numérique, et Jean-François Dardenne, maire de Nogent-sur-Oise, ont inauguré le bureau de poste le 28 mars dernier. « La Poste a un rôle important dans la cohésion sociale et sa fermeture a fortement impacté les habitants, déclare le maire. Nous avons connu un sort commun. La Poste a fait preuve d'une meilleure réactivité que nos services de la ville, l'hôtel de ville n'étant pas entièrement réouvert.

Je suis par ailleurs satisfait d'avoir contribué à cette réactivité. » En effet, pour réaliser les travaux, des autorisations ont été demandées, et la ville a pu accélérer les demandes. Le bureau a réouvert le 15 janvier et offre désormais une expérience client aux meilleurs standards du marché. Accueillant 200 à 300 personnes chaque jour, le bureau de poste est aussi bien sécurisé, ce qui rassure particulièrement les habitants les plus âgés. Le parcours client est simplifié avec la présence d'un chargé de clientèle à l'entrée, d'automates en libre-service, ou encore de bureaux réservés aux conseillers bancaires, dans un espace plus confidentiel.

**250 000 euros** ont été investis pour accueillir la population dans ce bureau plus moderne, ouvert et chaleureux.



## Une réouverture très attendue à Roubaix Épeule



Le bureau de poste France services de Roubaix Épeule a été inauguré le 10 avril dernier, en présence de Pierre Gilardeau, sous-préfet, de Guillaume Delbar, maire de Roubaix, et de Georges de Wazières, délégué régional du groupe La Poste en Hauts-de-France. Ce bureau de poste, gravement endommagé lors des émeutes de l'été 2023, a réouvert ses portes mi-février, après plusieurs mois de travaux. Très attachés à leurs conseillers France services et aux démarches administratives pouvant y être effectuées, les habitants du quartier attendaient avec impatience la réouverture de leur bureau de poste.

# #dynamiser

## La Banque Postale finance un groupement de coopération sanitaire

La Banque de Financement et d'Investissement de La Banque Postale accompagne chaque année les acteurs de la santé publique et privée, afin de leur permettre de concrétiser leurs projets.

À Amiens, le CHU et la clinique Victor-Pauchet ont décidé de créer un nouveau groupement de coopération sanitaire, Henriville, établissement privé à but non lucratif, destiné à financer un service de soins médicaux et de réadaptation (SMR). Le projet nécessitait un financement bancaire de 21 millions d'euros pour construire un nouveau bâtiment destiné à accueillir le SMR. Le client, après avoir consulté plusieurs établissements financiers, a décidé d'accorder sa confiance à La Banque Postale et à la Banque des Territoires, chacun à hauteur

de 50%, soit respectivement 10,5 millions d'euros. La Poste et la Caisse des Dépôts sont partenaires au service des territoires. Leurs filiales respectives (la Banque de Financement et d'Investissement de La Banque Postale et la Banque des Territoires, filiale de la Caisse des Dépôts) sont toutes deux les banques des acteurs territoriaux. Le prêt à long terme a été accordé en août 2023 et les travaux, en cours, devraient prendre fin à l'été 2025 pour permettre au SMR d'accueillir plus de patients. Il s'agit d'une structure de soins pluridisciplinaire destinée à prendre en charge les patients atteints de pathologies chroniques ou complexes nécessitant une prise en charge médicale et une réadaptation.

**156 places** seront proposées par la nouvelle structure (136 lits + 20 places en consultation de jour), au lieu des **57 places** initiales.



## Des locaux dédiés aux personnels de santé



La Banque de Financement et d'Investissement de La Banque Postale accompagne l'Association pour la professionnalisation, la recherche, l'accompagnement et le développement en intervention sociale (Apradis) dans son projet de construction de 30 locaux neufs supplémentaires à Amiens, répondant aux nouvelles normes énergétiques et destinés à la formation de personnels d'établissements sociaux et médico-sociaux. Ces locaux seront adaptés à l'augmentation de l'activité d'Apradis, qui forme en moyenne 1 200 étudiants par an, en vue d'obtenir une compétence reconnue par l'État et les entreprises. Par son cofinancement à hauteur de 1,2 million d'euros, La Banque Postale permettra à Apradis d'accroître la professionnalisation des personnels dans le domaine de la santé, tout en s'inscrivant dans une démarche écoresponsable.

# #décarboner

## La Banque Postale finance la construction d'une usine dans l'Oise

Avec son prêt « transition juste », la direction territoriale entreprises de la Banque de Financement et d'Investissement des Hauts-de-France accompagne la construction d'une usine de production d'argiles calcinées pour les ciments bas carbone à Saint-Maximin.

Entreprise à mission, La Poste a l'ambition de produire un impact positif pour la société tout entière à travers quatre engagements inscrits dans les statuts de l'entreprise : contribuer au développement et à la cohésion des territoires, favoriser l'inclusion sociale, promouvoir un numérique éthique, inclusif et frugal, et œuvrer à l'accélération de la transition écologique pour tous. À ce titre, la Banque de Financement et d'Investissement soutient le projet de construction de NeoCem, la première ligne de production d'argiles calcinées pour les ciments bas carbone.

L'usine sera opérationnelle en 2025. La société NeoCem a été créée par Neo-Eco, un cabinet régional de conseil en ingénierie spécialisé dans l'économie circulaire. « Les argiles flash calcinées vont progressivement représenter une part très importante des ciments, qui ont vocation à réduire significativement leur impact carbone », déclare Christophe Deboffe, fondateur de Neo-Eco. « Je suis fier d'avoir pu financer un projet qui se déploie sur notre territoire et qui a pour objectif de recycler une matière inerte. C'est une boucle circulaire qui permettra de diminuer les émissions de CO<sub>2</sub> », déclare Thomas Varoteaux, chargé d'affaires entreprises à La Banque Postale.

**100 000 tonnes d'argiles flash calcinées bas carbone seront produites par l'usine, soit 80 000 tonnes de CO<sub>2</sub> économisées par an.**



## Un premier site postal labellisé Refuge LPO en Hauts-de-France



Des panneaux installés sur le site officialisent la labellisation « Refuge LPO entreprise » reçue récemment par la plateforme courrier de Beauvais. Il s'agit du quatrième site postal labellisé en Hauts-de-France ! Diverses initiatives en matière de biodiversité sont menées depuis plusieurs mois sur le site, depuis la signature du partenariat entre La Poste et la Ligue pour la protection des oiseaux (LPO) des Hauts-de-France. Après l'installation de 12 nichoirs puis d'une haie de 50 arbres fruitiers, une mare végétalisée a été creusée, permettant à de nombreuses espèces d'y trouver un habitat favorable pour s'y épanouir ! La préservation du vivant est le troisième axe de la politique environnementale du groupe La Poste.

# #accompagner

## Une convention territoriale entre la Croix-Rouge et La Poste

Le 19 avril dernier, Georges de Wazières, délégué régional du groupe La Poste en Hauts-de-France, et Jean-Luc Desmet, président délégué pour la Croix-Rouge en Hauts-de-France, ont signé une convention territoriale de partenariat afin de mutualiser leurs actifs autour de cinq grands axes de coopération.

Cette convention territoriale d'application s'inscrit dans une convention-cadre nationale signée en 2023 entre le groupe La Poste et la Croix-Rouge française. Présents sur l'ensemble des territoires, les deux groupes partagent de nombreuses valeurs, en particulier d'ouverture et de considération. Les deux groupes partagent une ambition sociétale, et de nombreux défis liés aux transitions numérique, écologique ou encore sociale

restent à surmonter. Plusieurs réunions préparatoires en Hauts-de-France ont permis de faire émerger des projets territoriaux sur les cinq grands axes de coopération : accompagner la transition numérique, accélérer la transition écologique, favoriser l'engagement des postiers volontaires dans les activités de la Croix-Rouge, développer la solidarité de proximité et le lien social, construire une société du bien vieillir. Des leviers d'action ont été identifiés pour faire connaître l'offre numérique de La Poste, notamment en matière de sécurisation des données. D'autres leviers d'action visent à renforcer les synergies afin d'accompagner les personnes âgées et de faciliter le bien vieillir à domicile. Un comité de pilotage se réunira deux fois par an pour suivre les actions.

**5 axes de coopération entre le groupe La Poste et la Croix-Rouge française pour relever les défis sociétaux.**



## Le portage de biens culturels dans l'Audomarois



Chaque habitant de la Communauté d'agglomération du Pays de Saint-Omer (Capso) a désormais la possibilité, depuis quelques mois, d'emprunter n'importe quel document au sein du réseau des médiathèques et de le recevoir dans la médiathèque la plus proche de chez lui. La navette documentaire, dont la logistique est assurée par La Poste dans le cadre d'un contrat passé avec la Capso, est un service accessible pour tous les détenteurs d'une carte d'abonnement spécifique. Ce contrat met en évidence la capacité logistique de La Poste au service des collectivités territoriales.

# « La compréhension des enjeux et des usages de la donnée territoriale progresse rapidement »

## MINI-CV

**1992-2015**  
Diverses fonctions de dirigeant territorial

**2016**  
Président et fondateur du cabinet Civiteo (France)

**2019**  
Président de l'Observatoire Data Publica et expert auprès de diverses institutions françaises et internationales

## PUBLICATIONS

**2017**  
*Le Big Data des territoires* (FYP éditions)

**2020**  
*Ne laissez pas Google gérer nos villes!* (éditions de l'Aube)

**2022**  
« Ni surveillance, ni consumérisme algorithmique. Vers un modèle européen alternatif pour les villes intelligentes » (coécrit avec Joé Vincent-Galtié – IFRI)



# RÉFLEXIONS

Les collectivités locales sont aujourd'hui conscientes de l'intérêt du pilotage des politiques publiques par la donnée territoriale. Pour le spécialiste de la gestion des données publiques **Jacques Priol**, il leur reste à savoir comment s'y prendre pour éviter l'écueil de la ville « automatique », dans laquelle l'avis des habitants n'est plus pris en compte. Entretien.

## Donnée ou data territoriale, qu'est-ce que cela recouvre ?

C'est une dénomination de la donnée locale qui sert à la prise de décision publique. Ce n'est pas quelque chose de nouveau. Sous l'Ancien Régime, des registres permettaient de faire remonter des données sur la population, la production agricole, des sujets militaires, etc. On considère souvent que la statistique publique de l'ère moderne remonte à l'Empire... Aujourd'hui, la donnée, ou la data, désigne une donnée numérique. C'est-à-dire une information (chiffres, texte ou image) traitée par informatique.

## Qu'est-ce qui change avec la donnée numérique ?

Depuis le milieu des années 2010, nous vivons une véritable révolution numérique qui touche aussi le secteur public. Cette révolution tient d'abord au volume des données produites par l'exécution des missions de service public, à commencer par les grandes fonctions urbaines : la gestion de l'eau, de l'énergie ou des déchets, les politiques de mobilité ou, plus récemment, la gestion de la transition écologique. Les modes de gestion aussi ont changé. Tout est digitalisé, y compris les services directs aux usagers qui ont été massivement dématérialisés.

## À quelles problématiques cette révolution confronte-t-elle les collectivités ?

Les collectivités sont de plus en plus nombreuses, même parmi les plus petites, à comprendre la nécessité d'exploiter ces données pour améliorer l'efficacité de l'action publique. Elles ne savent pas encore forcément comment s'y prendre mais sont conscientes que cela ne s'improvise pas. Il s'agit de s'acculturer aux enjeux spécifiques de la gestion des données et de s'y former. Il faut aussi s'organiser, avec par exemple la mise en place de comités data, et s'outiller, avec notamment des portails qui rendent les données internes ou externes accessibles.

## Y a-t-il un risque à trop miser sur l'exploitation de la donnée ?

En voulant tout piloter par la donnée, le risque est de passer de la ville dite « intelligente » à la ville « automatique », dans laquelle l'avis des habitants n'est plus pris en compte. La donnée permet d'optimiser la gestion publique, de mieux définir des objectifs, de les ajuster en temps réel. Mais les priorités politiques et la prise en compte des spécificités de chaque territoire sont de la responsabilité des élus, et donc du débat démocratique.