

P. 6 Grand format
Le tout premier bureau
de poste itinérant,
inauguré dans l'Orne

P. 8 D'intérêt général
L'expertise de la donnée
territoriale au service
des collectivités

P. 14 Traits d'union
Des outils logistiques
au service de
l'attractivité territoriale



postéo

NORMANDIE





Valérie Radix, déléguée régionale du groupe La Poste en Normandie

Au moment où vous lirez ces lignes, nous ne serons plus qu'à quelques jours du coup d'envoi des Jeux Olympiques et Paralympiques de Paris 2024. À l'instar des athlètes, les organisateurs seront dans les starting-blocks. Avec, au-delà de l'organisation de cet événement sportif à résonance planétaire, un objectif fort : réduire de moitié l'empreinte carbone de ces Jeux par rapport aux éditions précédentes. Les Jeux de Paris 2024 veulent faire la démonstration qu'un autre modèle économique est possible et marquer l'histoire en laissant en héritage les bienfaits du sport sur la société.

« Supporteur Officiel » de Paris 2024, La Poste et Geopost partagent l'ambition d'accélérer la transition écologique. Une volonté réaffirmée à l'occasion de la présentation des résultats 2023 du groupe La Poste par notre PDG, Philippe Wahl. Les gaz à effet de serre émis par l'entreprise ont baissé de 5% par rapport à 2022. Cette performance repose sur une politique « immobilier durable » exigeante, l'optimisation des chaînes logistiques, le déploiement de véhicules à faibles émissions et une diminution du trafic aérien domestique.

Dans ce nouveau numéro de Postéo, à la rubrique « Traits d'union », vous découvrirez d'autres illustrations de cet engagement dans notre région. Ici, l'implantation d'une centrale solaire, là, l'allongement d'une ligne de transport en commun écologique, etc. Des collectivités, des acteurs du monde économique nous font confiance pour les accompagner dans la concrétisation de projets respectueux de l'environnement.

Lors de cette présentation, Philippe Wahl a aussi rappelé que 2023 était l'année de la signature du sixième contrat de présence postale qui régit la mission d'aménagement territorial. En Normandie, le taux d'accessibilité à un point de contact postal s'établit à 93% et dépasse de 3 points le seuil fixé par l'État. Un résultat porté par l'ouverture de points partenaires et l'expérimentation de nouveaux formats. Ainsi, depuis le mois d'avril, un bureau de poste itinérant sillonne les routes de l'Orne, à la rencontre de la population. Un concept innovant pour amener plus de services dans des zones reculées.

NORMANDIE

Facteurs de fierté

200 repas livrés chaque jour par les facteurs en Normandie en 2023.

300 repas livrés par les facteurs en Normandie depuis le début de l'année, soit une augmentation de 50%.



BIEN VIEILLIR

Livraison de repas aux seniors

L'Ehpad des Dunes, établissement public géré par le centre intercommunal d'action sociale (CIAS) du canton de Montmartin-sur-Mer, à Tourneville-sur-Mer, dans la Manche, a délégué un service de portage de repas à La Poste. Depuis le mois de mars, du lundi au vendredi, des facteurs de la plateforme de préparation et de distribution courrier (PPDC) de Coutances livrent des plats cuisinés à une cinquantaine de seniors. La prestation est assurée à bord de camions réfrigérés. Le conseil d'administration a pris cette décision afin de libérer du temps pour le personnel et de réaliser des économies sur l'entretien des véhicules. Valérie Justice, la directrice de l'établissement, a signé un deuxième contrat avec La Poste pour le compte de La Pomme d'or, un Ehpad situé dans la commune de Cerisy-la-Salle, qu'elle dirige aussi.



POUR EN SAVOIR PLUS SCANNEZ LE QR CODE CI-CONTRE



SANTÉ

Careside simplifie le parcours patient

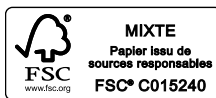
Le groupement hospitalier territorial (GHT) Les Collines de Normandie, dans l'Orne, a confié à Careside, filiale du groupe La Poste, la gestion des préadmissions. Objectifs : rendre le parcours patient plus fluide, désengorger le service d'accueil et libérer du temps pour le personnel. Par le biais de la plateforme, en amont de leur hospitalisation, les patients s'enregistrent directement en ligne et fournissent les documents administratifs nécessaires. Le service inclut une assistance téléphonique pour les plus âgés. La mise en place du contrat va se faire sur chacun des trois établissements de santé du GHT. Après Alençon, il s'agit de la deuxième convention signée entre un GHT normand et Careside.



POUR EN SAVOIR PLUS SCANNEZ LE QR CODE CI-CONTRE



Le cahier régional de Postéo est édité par la délégation régionale du groupe La Poste en Normandie. Directrice de la publication : Valérie Radix. Directrice de la rédaction : Madeleine Baillet. Rédacteur en chef : Fabrice Chavalard. Secrétaire de rédaction : Catherine Legrand. Contributions : Catherine Legrand, Alice Royer. Crédits photo : Adobe Stock, Yves Forestier, médiathèque du groupe La Poste. Pages nationales - Directrice de la publication : Marie-Aude Dubanchet. Directrice de la rédaction : Fabienne Rougeot. Rédactrice en chef : Aurélie Dehecq. Crédits photo : médiathèque du groupe La Poste, Sébastien Geronimi, DR. Mentions légales La Poste. Conception et réalisation : HAVAS Paris. Imprimerie : Gutenberg Networks. Imprimé en France. Dépôt légal : juin 2024. Ce magazine est imprimé sur du papier issu de sources responsables. Dans cette publication, le masculin est le plus souvent utilisé comme représentant des deux sexes sans discrimination à l'égard des femmes et des hommes, et dans le seul but d'alléger le texte.



La version numérique de ce document est conforme aux normes pour l'accessibilité des contenus du Web, les WCAG 2.2, et certifié ISO 14289-1. Son ergonomie permet aux personnes handicapées moteurs de naviguer à travers ce PDF à l'aide de commandes clavier. Accessible aux personnes déficientes visuelles, il a été balisé de façon à être retranscrit vocalement par les lecteurs d'écran, dans son intégralité, et ce à partir de n'importe quel support informatique.

Version e-accessible par DocAxxes



Fiers d'être « Supporteur Officiel » de Paris 2024

Chiffres clés

24

établissements postaux, dont 2 en Normandie, à Brionne et à Argentan, ont signé une convention d'engagement Refuges avec la LPO.



ENVIRONNEMENT

Le centre courrier protège la biodiversité

Le centre courrier de Bernay-Brionne, dans l'Eure, est partenaire de la Ligue pour la protection des oiseaux (LPO) Normandie depuis un an. Une collaboration qui vise à créer des conditions propices d'accueil de la faune et de la flore, et à communiquer auprès du personnel sur la préservation de la biodiversité, et sur la protection des oiseaux et des amphibiens. Après la pose de nichoirs sur le site de Brionne, les équipes viennent d'entreprendre la plantation d'arbres fruitiers et la création d'une serre. D'autres projets sont à l'étude tels que l'installation d'un hôtel à insectes géré par l'association Kardeur, à Bernay, ou l'implantation de ruches, à Brionne, avec l'aide d'un facteur féru d'apiculture.



4



PARTENARIAT

La Poste et l'UAMC poursuivent l'aventure

Le 15 février dernier, Olivier Paz, président de l'Union amicale des maires du Calvados (UAMC), et Valérie Radix, déléguée régionale du groupe La Poste en Normandie, ont renouvelé le partenariat qui les unit pour une année supplémentaire. Cette convention inclut notamment un volet communication, qui engage les signataires à relayer leurs actualités respectives par le biais de publications régulières telles que des newsletters. Elle définit aussi les conditions de participation à des manifestations organisées par l'UAMC. Le 5 avril, le groupe La Poste était, par exemple, présent à la première édition du Salon des collectivités, qui s'est tenu au parc des expositions de Caen. Sur son stand, des élus ont pu tester des vélos électriques, reconditionnés par Nouvelle Attitude, filiale du groupe La Poste.

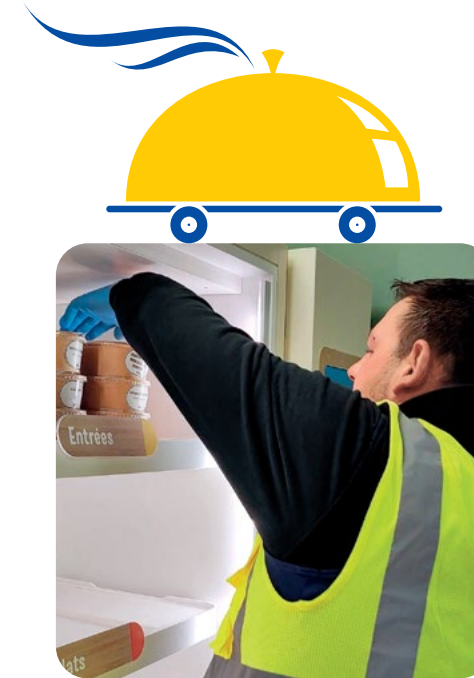
Chiffres clés

3

agences Log'issimo en Normandie : à Colombelles, près de Caen, au Havre et à Rouen.

150

circuits logistiques spécialisés pour les prestations.



RESTAURATION

Repas livrés par La Poste

Le site d'entreprise des organisations agricoles de l'Orne, à Alençon, propose une nouvelle formule de restauration collective : deux réfrigérateurs, connectés en libre-service et accessibles 24 heures sur 24, sont à la disposition des professionnels. Le réapprovisionnement quotidien des frigos et la livraison des plats cuisinés sont assurés par des postiers. Le transport s'effectue en véhicule réfrigéré, afin de garantir la chaîne du froid. Ce service illustre l'activité de Log'issimo, marque du groupe La Poste. Lancée à la fin 2021, Log'issimo s'appuie sur son réseau et le savoir-faire des postiers en matière de livraison pour proposer aux entreprises et aux collectivités des services logistiques sur mesure et à faibles émissions, sur les premiers et derniers kilomètres.



5



STOCKAGE

Test grandeur nature à Dieppe

La plateforme de préparation et de distribution courrier de Dieppe, en Seine-Maritime, a expérimenté pendant quatre mois le stockage et la livraison de produits pour le compte d'un magasin Yves Rocher. Par manque d'espace dans son commerce, la gérante était à la recherche d'une solution afin d'assurer le réassort régulier de ses produits en rayon. Elle a fait appel à La Poste, dans le cadre des services proposés par Log'issimo, pour un premier test en réel. La PPDC de Dieppe stocke les marchandises confiées par le siège d'Yves Rocher, puis les livre au fur et à mesure au gré des besoins de cette boutique située en centre-ville. Si l'essai s'avère concluant, l'enseigne pourrait étendre ce service à l'ensemble des établissements en prise à la même problématique de stockage.

Un bureau de poste itinérant sur les routes de l'Orne

Le département de l'Orne a été retenu pour tester un nouveau format de présence postale en zone rurale. Un camion aux couleurs de La Poste va ainsi à la rencontre des habitants du nord du département. « Cette expérimentation sur le secteur de Gacé complète le maillage postal ornaï », souligne Sophie Douvry, présidente de la Commission départementale de présence postale territoriale. Le véhicule de 9 m² est aménagé afin de réaliser des opérations postales courantes. En complément de cette activité, les agents ont été formés pour détecter les fragilités numériques, donner un premier niveau d'information sur le dispositif France services et orienter le public concerné vers l'espace d'accueil le plus proche. Ce projet a été cofinancé par la Banque des Territoires et le groupe La Poste.



Depuis le 23 avril dernier, le bureau de poste itinérant dessert 9 communes pour 1 200 habitants.

G.R.A.N.D F.O.R.M.A.T



« Dans ce bureau de poste itinérant, en plus d'affranchir une lettre ou d'envoyer un recommandé, les usagers pourront accéder au bouquet France services pour les impôts, la sécurité sociale ou encore France Travail.

Proximité, simplicité et solidarité dans les territoires font partie de nos valeurs. En acheminant les services publics au plus près des Français, ce bureau de poste itinérant participe à la cohésion sociale et territoriale, et permet de renouer avec le lien humain dont on a tant besoin. La Banque des Territoires a apporté 500 000 euros dans cette opération, cela représente 100 000 euros par camion dans les cinq départements qui font partie de l'expérimentation. »

Olivier Sichel,
directeur de la Banque des Territoires

« En début d'année, j'ai eu connaissance de ce projet de bureau de poste itinérant. Son arrivée dans la commune de Champosoult a été pour nous une agréable surprise. Notre village ne compte qu'une centaine d'habitants. Ce n'est pas facile pour la population de se rendre au bureau de poste le plus proche qui se trouve à Vimoutiers, à 10 kilomètres. Nous avons informé les habitants de ce nouveau service de proximité en distribuant un flyer dans toutes les boîtes aux lettres. Le bureau de poste itinérant s'installera, tous les mercredis, sur la place de l'église. Nous espérons qu'il apportera du lien, de l'animation et que la fréquentation sera au rendez-vous. »

Bernard Chrétien,
maire de Champosoult (61)



« Avec ma collègue, nous avons eu une formation de facteur-guichetier et l'aide d'une auto-école pour la prise en main du véhicule. C'est un bel outil de travail. Il va nous permettre d'être proches de la population et de créer de la proximité. Au moment où de nombreux commerces ferment, c'est nous qui allons à la rencontre de la population en venant une demi-journée par semaine dans neuf communes. On retrouve dans ce bureau de poste des services essentiels de la gamme courrier, colis, de La Banque Postale et de La Poste Mobile. Nous ferons aussi de l'accompagnement pour les démarches administratives en ligne pour les personnes en difficulté avec le numérique. On espère vraiment fidéliser les clients. »

Christine Roger,
factrice-guichetière



4
autres départements
(Creuse, Gers, Haute-Marne
et Jura) ont été retenus
pour tester le bureau
de poste itinérant.



L'expertise de la donnée territoriale au service des collectivités

Grâce à sa proximité et à son expertise en matière de donnée territoriale, La Poste accompagne les collectivités pour améliorer la connaissance de leur territoire et optimiser leurs dépenses de fonctionnement et d'investissement. Une aide précieuse au service du pilotage des actions locales et des politiques publiques.

La maîtrise de la donnée territoriale est au cœur des défis humains, techniques et financiers que les collectivités doivent relever pour aménager leur territoire et améliorer les services à leurs administrés. De fait, 83% des collectivités⁽¹⁾ la considèrent comme un appui nécessaire aux politiques locales qu'elles engagent. Pour mener à bien ce pilotage par la donnée, il faut être en mesure de collecter de multiples informations : état de la voirie et du mobilier urbain, de la qualité de l'air, du réseau mobile... Un savoir-faire que La Poste, avec ses 60 000 facteurs et ses véhicules pouvant être équipés de capteurs et de caméras, met au service des collectivités. Les données brutes collectées sont interprétées et valorisées grâce aux expertises postales (encodeurs, data analysts...) pour ensuite éclairer les prises de décision de la collectivité.

Par exemple, à la fin 2023, la Communauté d'agglomération Valenciennes Métropole (Nord) a fait appel à La Poste via Geoptis pour effectuer des mesures et des analyses des polluants atmosphériques. Elle pourra, entre autres, comprendre les origines et les impacts de la pollution et définir les actions à mettre en œuvre.

Un positionnement unique
Grâce à ses expertises en matière de données et de proximité, La Poste peut accompagner concrètement la mise en œuvre de politiques publiques. Ainsi, elle peut réaliser le tableau de classement des voies de la commune pour optimiser la dotation globale de fonctionnement de la commune. Elle peut aussi réaliser le diagnostic de l'adressage d'une commune et lui proposer des actions pour en améliorer la qualité.

Une prestation particulièrement utile dans le contexte de la loi 3DS (voir l'encadré). C'est le cas à Joncels, dans l'Hérault, où désormais tous les habitants possèdent une adresse précise. La Poste peut aussi remettre aux habitants leur certificat d'adressage et une plaque du numéro.

De nouveaux services

Tiers de confiance, La Poste est aujourd'hui le seul acteur en mesure de délivrer à grande échelle des services exigeant une certaine neutralité : recensement, relevé de compteurs, états des lieux immobiliers, contrôle des défibrillateurs... Le lien de proximité de ses facteurs avec les habitants en fait aussi l'opérateur naturel d'actions de sensibilisation de la population sur des politiques publiques. Des facteurs ont participé, l'été dernier, à un test à Langres (Haute-Marne) et dans quatre autres communes pour inciter les personnes vulnérables à s'inscrire sur le registre du CCAS⁽²⁾. Ces données sont utiles en périodes de canicule ou de grand froid pour l'organisation d'actions de veille et de prévention auprès des populations fragiles qui peuvent être menées par La Poste.

(1) Source : note de conjoncture data, intelligence artificielle et cybersécurité dans les territoires 2023, groupe La Poste – Banque des Territoires.
(2) Centre communal d'action sociale.

Un recensement réussi à Garéoult (83) grâce à huit facteurs recenseurs



Garéoult est l'une des six communes de Provence-Alpes-Côte d'Azur à avoir choisi La Poste pour le recensement de la population entre janvier et février 2024. Après une première phase de repérage, les huit facteurs recenseurs, formés et assermentés pour le recensement de la population, ont distribué en boîtes aux lettres un fascicule avec le mode opératoire incitant au recensement en ligne. Lors des tournées, ils ont relancé les habitants et aidé ceux qui en avaient besoin à remplir le formulaire. Pour Gérard Fabre, maire de Garéoult, le recours à La Poste est une réussite : « Les facteurs sont des experts et connaissent parfaitement la commune. En seulement dix jours, nous avons déjà recensé la moitié de notre population, alors que les campagnes précédentes s'étaient étalées sur plusieurs semaines. »

Témoignage

« La Poste nous a proposé le service d'audit de l'état de la voirie avec Geoptis afin de faire une modélisation de l'ensemble de notre réseau routier. Cette analyse synthétique et qualitative nous a permis d'établir plus facilement un programme pluriannuel des travaux à réaliser. »

Alain Trouessin,
maire de Criel-sur-Mer
(Seine-Maritime)

Le groupe La Poste et la Banque des Territoires ont publié la seconde édition de la note de conjoncture data, IA et cybersécurité dans les territoires.



DÉCOUVREZ-LA EN SCANNANT LE QR CODE CI-CONTRE

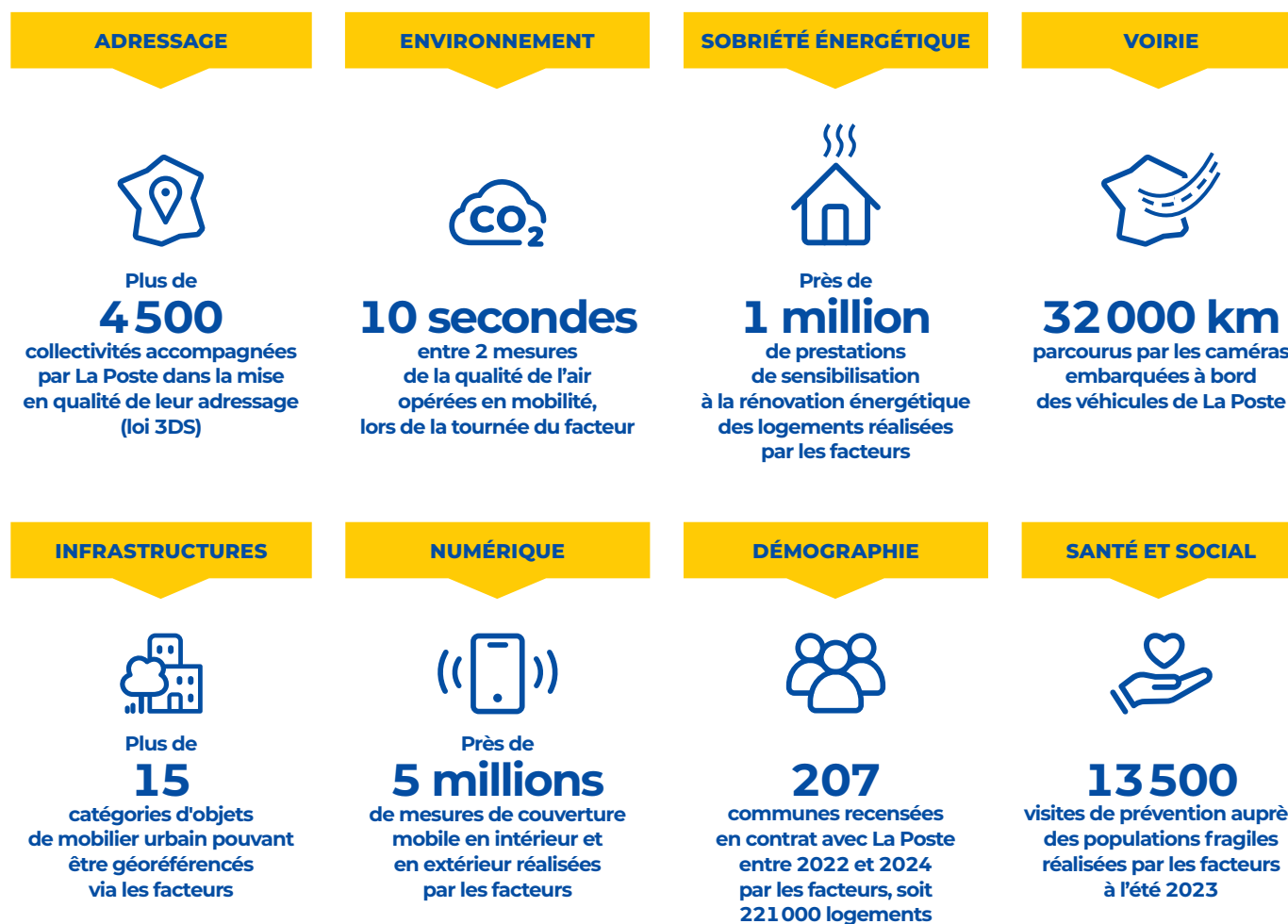
La dénomination et la numérotation des voies, une nécessité et une obligation pour toutes les collectivités depuis le 1^{er} juin

La loi 3DS de février 2022 a rendu obligatoires pour toutes les communes, y compris celles de moins de 2 000 habitants (soit 31 000 communes), la dénomination et la numérotation des voies, et ce, au 1^{er} juin 2024. La France comptait à cette date près de 200 000 voies non numérotées et 1,6 million de foyers français sans adresse précise.

Dans ce cadre, La Poste a accompagné plus de 4 500 communes dans le diagnostic et l'amélioration de la qualité de leur adressage. Une adresse précise permet d'améliorer la qualité des services rendus aux citoyens, notamment l'efficacité des services de secours et le déploiement de la fibre.

ACCOMPAGNER LES COLLECTIVITÉS DANS LA CONNAISSANCE DE LEUR TERRITOIRE

Pour aider les collectivités et autres acteurs territoriaux dans la mise en œuvre des politiques publiques, La Poste mobilise ses expertises et savoir-faire. Focus sur quelques cas d'usage.



Source : La Poste.

Traits d'union

#décarboner

La Banque Postale est devenue le leader de la finance à impact, avec une gamme complète de financements responsables. Les collectivités peuvent s'appuyer sur son expertise et celle de ses filiales pour financer des investissements nécessaires à la transition écologique.

P. 12

1^{re}

banque mondiale dans le classement RSE publié par Moody's ESG Solutions, La Banque Postale occupe également le 8^e rang tous secteurs confondus sur 4 770 entreprises mondiales évaluées.

#dynamiser

Améliorer la qualité du réseau routier, fiabiliser l'adressage pour les livraisons, l'intervention des secours ou le déploiement de la fibre optique... La Poste dispose de services adaptés pour accompagner les acteurs locaux dans le développement et le renforcement de l'attractivité régionale.

P. 14

32 000

km de voirie ont été sondés en 2023 à l'aide de caméras Geoptis embarquées sur les véhicules des facteurs. 55 collectivités ont ainsi pu réaliser un audit précis de l'état de leur réseau routier.



#décarboner

Transition écologique : La Banque Postale accompagne les collectivités

Les collectivités normandes poursuivent leurs actions en faveur de la transition écologique, et ce malgré un contexte inflationniste qui pèse fortement sur les budgets. Premier prêteur bancaire des collectivités, La Banque Postale (LBP) a les solutions pour accompagner celles-ci dans cette entreprise nécessaire.

En application de l'accord de Paris conclu il y a bientôt dix ans, l'État français a pris un engagement fort : atteindre la neutralité carbone d'ici à 2050. Pour lancer et coordonner des actions visant à réduire les émissions de gaz à effet de serre, les collectivités locales sont en première ligne. Une responsabilité que souligne Hervé Morin, le président de la région : « Face à l'ampleur des bouleversements climatiques et à l'effondrement de la biodiversité auxquels la Normandie est confrontée, la région est entièrement mobilisée pour accélérer la transition écologique. » Pour relever ces défis, les acteurs des territoires peuvent s'appuyer sur l'expertise de La Banque Postale et sur celle de ses filiales.

la filiale du groupe La Poste pour accompagner des actions responsables. Prêts verts, prêts sociaux ou crédits à impact..., l'établissement bancaire dispose d'une gamme complète pour financer des projets aussi variés que l'assainissement et la gestion de l'eau, la mobilité durable, l'efficacité énergétique des bâtiments, le développement et la cohésion territoriaux. Depuis leur lancement, les prêts verts et sociaux ont permis de financer près de 2 500 projets engagés d'acteurs publics et de l'économie sociale pour un montant de près de 10 milliards d'euros. Aujourd'hui, premier prêteur bancaire des collectivités depuis 2015⁽¹⁾, La Banque Postale est aussi devenue le leader mondial de la finance à impact. Dans le classement 2023 de Moody's ESG Solutions, qui évalue l'engagement et les progrès RSE (responsabilité sociétale des entreprises), La Banque Postale a obtenu la note de 74/100 et s'est hissée au premier rang des banques mondiales.

(1) Source : Observatoire de la dette des collectivités locales - Finance Active (mars 2024).

35% des prêts mis en place auprès d'acteurs publics et de l'économie sociale par LBP en 2023 concernent des projets environnementaux ou sociétaux.



« Pour respecter l'accord de Paris, les collectivités, qui portent 70% de l'investissement public civil, devront doubler leurs investissements en faveur de la rénovation énergétique et des mobilités d'ici à 2030. Pour accompagner cet engagement, nous proposons des prêts verts et sociaux qui visent à financer des projets ayant un impact positif pour la planète et pour la société. »

Laurent Gautier-Falret,
directeur Secteur Public et Économie sociale à La Banque Postale



« Aujourd'hui, une page est tournée, il n'y a plus de climatosceptique. Tout le monde a pris conscience de l'urgence. Mais je trouve que nous n'allons pas assez vite. Nous sommes nombreux à partager le constat qu'il faut accélérer la transition énergétique. La région encourage tous les projets engagés dans cette voie et regarde comment les accompagner pour les mener à terme rapidement. »

Hubert Dejean de la Batie,
vice-président de la région Normandie



POUR EN SAVOIR PLUS
SCANNEZ
LE QR CODE
CI-CONTRE



POUR EN SAVOIR PLUS
SCANNEZ
LE QR CODE
CI-CONTRE

2

CAEN (14)

Partenariat entre la région et KissKissBankBank & Co

En janvier dernier, à Caen, le conseil régional a lancé #NormandieEnTransition, un dispositif qui vise à soutenir la transition écologique, en partenariat avec KissKissBankBank & Co, la plateforme de crowdfunding, filiale de La Banque Postale. Collectifs, associations ou collectivités étaient ainsi chacun invité à soumettre son projet innovant, avant le 17 mars. En cas de succès de la levée de fonds sur la plateforme, la région abondera à raison de 1 euro supplémentaire pour chaque euro récolté, dans la limite de 5 000 euros. Une enveloppe globale de 60 000 euros a été débloquée pour cette première campagne.

1

SANDOUVILLE-LOUDALLE (76)

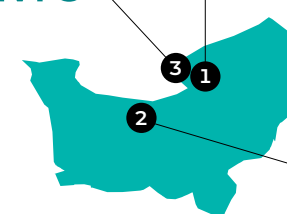
Une centrale solaire avec La Banque Postale



En mars, le promoteur immobilier Telamon a lancé une campagne de financement participatif pour l'installation de panneaux photovoltaïques sur les toits d'une plateforme logistique près du Havre. Pilotée par Lendopolis, la levée de fonds a atteint son objectif de 825 000 euros avec la contribution de 77 investisseurs désireux de soutenir l'économie locale. Lancé par KissKissBankBank & Co, filiale de La Banque Postale, Lendopolis accompagne les projets de transition énergétique. Depuis sa création, en 2014, la plateforme a déjà financé 659 projets et collecté plus de 242 millions d'euros.

Sandouville-Oudalle

Le Havre



Caen

3

LE HAVRE (76)

Le prolongement du tramway sur de bons rails

La Banque Postale a été retenue par la communauté urbaine Le Havre Seine Métropole à hauteur de 15 millions d'euros, pour financer des dépenses d'investissement du budget principal. Au total, 2 millions d'euros ont été alloués pour l'extension du tramway et ainsi fléchés en prêt vert. Constitué de deux lignes, ce réseau de transport collectif, écologique et économique, assure actuellement la liaison entre la ville basse du Havre et les quartiers situés sur les hauteurs. Un projet d'extension vers Montivilliers et les quartiers sud est à l'étude, pour une mise en service à l'horizon 2027.



#dynamiser

Nouvelles numérotation et dénomination des rues à Buais-les-Monts

Se conformer aux directives de la loi 3DS : tel était l'enjeu des nouvelles numérotation et dénomination des rues engagées par la commune nouvelle de Buais-les-Monts, dans la Manche. Cette fiabilisation des données, réalisée avec l'aide de La Poste, garantit la bonne livraison des correspondances et facilite l'intervention des secours, en cas d'urgence.

La commune nouvelle de Buais-les-Monts, dans la Manche, a finalisé la refonte de son adressage avec l'aide des services courrier de La Poste. Située dans le sud du département, cette localité, qui compte aujourd'hui 610 habitants, est née en janvier 2016 de la réunion des communes de Buais et de Saint-Symphorien-des-Monts.

« Avec la fusion, nous avons quelques noms de villages identiques », avait déclaré le maire, Éric Courteille, lors de la traditionnelle cérémonie des vœux, en janvier 2022. Un constat qui avait été à l'origine du lancement du projet quelques mois plus tard. « Nous avons choisi le système métrique, précise aujourd'hui Éric Courteille. Cela peut aller jusqu'à des numéros à quatre chiffres, qui correspondent à une distance calculée depuis le centre-bourg. » Avec ces nouvelles dénomination et numérotation des voies, chaque habitant dispose désormais d'une adresse précise pour recevoir son courrier et ses colis. Cela facilite également l'arrivée des secours, en cas d'urgence, et le déploiement de la fibre pour améliorer la connectivité dans la commune. C'est enfin un moyen de se mettre en conformité avec la loi 3DS, de février 2021, qui impose à toutes les communes, y compris celles de moins de 2 000 habitants, de fiabiliser leur adressage.



Dives-sur-Mer confie à Geoptis un audit de voirie



La ville de Dives-sur-Mer, dans le Calvados, a missionné Geoptis, filiale du groupe La Poste, pour la réalisation d'un audit de son réseau routier. Tout au long du printemps, des voies communales ont ainsi été sondées, sur 22 kilomètres, à l'aide d'une caméra installée sur le toit d'un véhicule de facteur. Les données collectées ont ensuite été remises à la collectivité avec un inventaire qui hiérarchise les dégradations recensées, et détaille la qualité du marquage au sol et la fiabilité de la signalisation routière. Créée en 2017, Geoptis accompagne les collectivités dans leur prise de décision et le pilotage de leur politique publique. Outre des diagnostics de voirie, l'entreprise réalise également des mesures de la qualité de l'air et de couverture des réseaux mobiles.

Recensement par les facteurs à Vernon : testé et approuvé

2024 est la troisième et dernière année d'expérimentation du recensement de la population par les facteurs. Les résultats obtenus laissent présager d'une future généralisation. Exemple à Vernon, dans l'Eure, où plus de 97% des foyers sélectionnés ont été recensés.

Un minimum de 92% de foyers recensés : tel était le défi lancé par la ville de Vernon à la plateforme de préparation et de distribution du courrier de Val-de-Reuil à qui elle a confié le recensement de sa population. « La mairie nous avait challengés sur cet objectif car c'était le résultat atteint lors des campagnes précédentes, explique Sabrina Jajko, directrice de l'établissement. De notre côté, nous nous étions fixé un objectif de 95%. » Pour y parvenir, une équipe de six postiers a été constituée. « La mission a été proposée à des agents que nous avons identifiés. Tous ont accepté : cinq facteurs ont assuré la prestation, et un manager a été détaché à temps plein pour encadrer l'équipe et faire le lien avec les services de la mairie. » Les postiers ont débuté le porte-à-porte le 18 janvier dernier. L'opération portait sur un échantillon de 8% de la population. « Nous avons exactement 1 062 logements à recenser, précise Sabrina Jajko.

Nous avons adapté les tournées avec un début d'activité vers 11 h 00 et une fin vers 19 h 45. Notre équipe de recenseurs était au complet les mercredis et les samedis pour toucher plus facilement les actifs. » Depuis la loi Pacte du 22 mai 2019, les communes ont la possibilité de déléguer le recensement à une entreprise prestataire. La Poste a déposé sa candidature puis obtenu de l'Insee une période expérimentale sur trois ans. 90%, 92%, 95%? Au soir du 24 février, date de fin de la campagne, le taux de réponse obtenu par l'établissement courrier de Val-de-Reuil est à la hauteur des attentes. « On termine à 97,6%, un périmètre a même été couvert intégralement », s'est réjoui Sabrina Jajko. Pour une collectivité, la fiabilité du recensement est essentielle. Les résultats conditionnent des moyens de fonctionnement, tels que le niveau de participation de l'État au budget de la commune, le dimensionnement de l'équipe municipale ou encore le nombre de pharmacies. En Normandie, après Argentan, Flers et Vire, Vernon était la quatrième ville à avoir confié la responsabilité du recensement de sa population à La Poste.

Pour la campagne de recensement 2024, 675 facteurs sont partis à la rencontre des habitants de 150 communes, sur tout le territoire national.



« Les deux précédentes campagnes nous ont obligés à mobiliser des agents. Le contrat avec La Poste nous permet de les libérer de cette mission. De plus, les agents recenseurs que nous recrutons rencontraient des difficultés pour accéder à certains logements collectifs. Ils ne connaissaient pas les codes d'accès aux bâtiments et n'avaient pas de clés. Les facteurs ont réalisé un travail soigné, en respectant les délais.

J'ai aussi noté la qualité de la coopération entre l'équipe de La Poste et les agents de la mairie. En améliorant encore notre organisation commune et avec le renfort d'un facteur supplémentaire, nous serons en capacité, l'année prochaine, de réussir le recensement sur la totalité de l'échantillon. »

Hervé Herry, maire adjoint de Vernon (27), chargé de la qualité de service aux usagers



« La compréhension des enjeux et des usages de la donnée territoriale progresse rapidement »

MINI-CV

1992-2015
Diverses fonctions de dirigeant territorial

2016
Président et fondateur du cabinet Civiteo (France)

2019
Président de l'Observatoire Data Publica et expert auprès de diverses institutions françaises et internationales

PUBLICATIONS

2017
Le Big Data des territoires (FYP éditions)

2020
Ne laissez pas Google gérer nos villes! (éditions de l'Aube)

2022
« Ni surveillance, ni consumérisme algorithmique. Vers un modèle européen alternatif pour les villes intelligentes » (coécrit avec Joé Vincent-Galtié – IFRI)



RÉFLEXIONS

Les collectivités locales sont aujourd'hui conscientes de l'intérêt du pilotage des politiques publiques par la donnée territoriale. Pour le spécialiste de la gestion des données publiques **Jacques Priol**, il leur reste à savoir comment s'y prendre pour éviter l'écueil de la ville « automatique », dans laquelle l'avis des habitants n'est plus pris en compte. Entretien.

Donnée ou data territoriale, qu'est-ce que cela recouvre ?

C'est une dénomination de la donnée locale qui sert à la prise de décision publique. Ce n'est pas quelque chose de nouveau. Sous l'Ancien Régime, des registres permettaient de faire remonter des données sur la population, la production agricole, des sujets militaires, etc. On considère souvent que la statistique publique de l'ère moderne remonte à l'Empire... Aujourd'hui, la donnée, ou la data, désigne une donnée numérique. C'est-à-dire une information (chiffres, texte ou image) traitée par informatique.

Qu'est-ce qui change avec la donnée numérique ?

Depuis le milieu des années 2010, nous vivons une véritable révolution numérique qui touche aussi le secteur public. Cette révolution tient d'abord au volume des données produites par l'exécution des missions de service public, à commencer par les grandes fonctions urbaines : la gestion de l'eau, de l'énergie ou des déchets, les politiques de mobilité ou, plus récemment, la gestion de la transition écologique. Les modes de gestion aussi ont changé. Tout est digitalisé, y compris les services directs aux usagers qui ont été massivement dématérialisés.

À quelles problématiques cette révolution confronte-t-elle les collectivités ?

Les collectivités sont de plus en plus nombreuses, même parmi les plus petites, à comprendre la nécessité d'exploiter ces données pour améliorer l'efficacité de l'action publique. Elles ne savent pas encore forcément comment s'y prendre mais sont conscientes que cela ne s'improvise pas. Il s'agit de s'acculturer aux enjeux spécifiques de la gestion des données et de s'y former. Il faut aussi s'organiser, avec par exemple la mise en place de comités data, et s'outiller, avec notamment des portails qui rendent les données internes ou externes accessibles.

Y a-t-il un risque à trop miser sur l'exploitation de la donnée ?

En voulant tout piloter par la donnée, le risque est de passer de la ville dite « intelligente » à la ville « automatique », dans laquelle l'avis des habitants n'est plus pris en compte. La donnée permet d'optimiser la gestion publique, de mieux définir des objectifs, de les ajuster en temps réel. Mais les priorités politiques et la prise en compte des spécificités de chaque territoire sont de la responsabilité des élus, et donc du débat démocratique.