

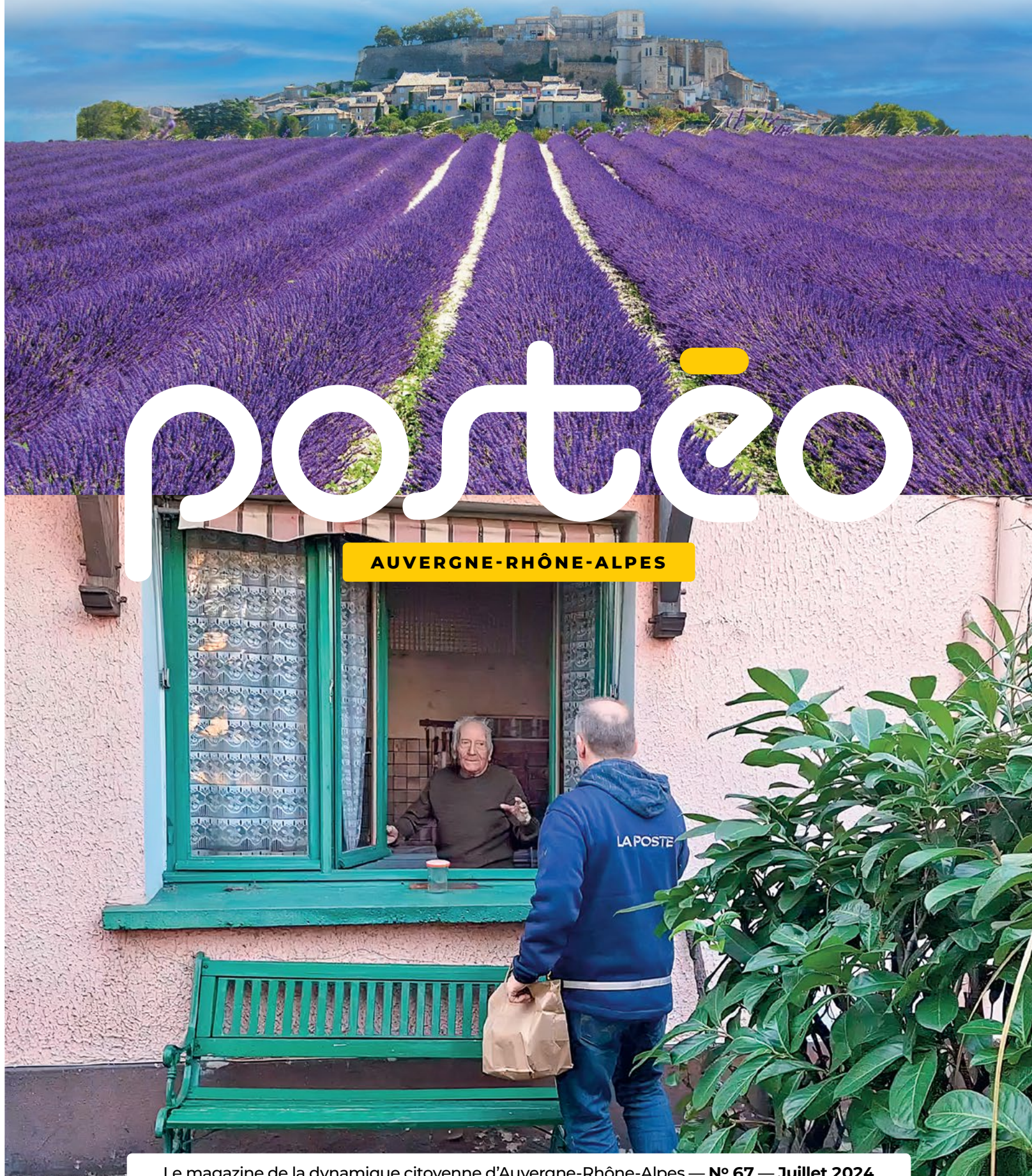
P. 6 Grand format
Un hôtel de logistique
urbaine pour une ville
plus respirable

P. 8 D'intérêt général
L'expertise de la donnée
territoriale au service
des collectivités

P. 14 Traits d'union
Log'issimo, les experts
de la logistique

postéo

AUVERGNE-RHÔNE-ALPES





Mylène Franceschi,
déléguée régionale du groupe La Poste
en Auvergne-Rhône-Alpes

Dans ce nouveau numéro de *Postéo*, vous découvrirez dans la rubrique « Grand Format », l'hôtel de logistique urbaine Lyon Gerland, qui est le fruit de l'investissement d'un consortium d'un montant de 46 millions d'euros. Il vise à offrir un site qui permet de mutualiser et de décarboner les livraisons du dernier kilomètre dans l'agglomération lyonnaise. Cet équipement d'une surface de 29 000 m² est à ce jour le plus important en région.

Autre investissement majeur effectué en Auvergne-Rhône-Alpes : la nouvelle plateforme de préparation et de distribution courrier (PPDC) multiflux de Valence, qui permet également de réduire l'impact de la logistique du dernier kilomètre.

Enfin, La Poste, en lançant l'offre Log'issimo, répond aux nouveaux enjeux du premier et du dernier kilomètre. Des solutions sur mesure sont ainsi proposées aux collectivités et aux entreprises : collecte, préparation de commande, stockage de marchandises à proximité des zones de consommation. Cette activité s'appuie sur un réseau de proximité, avec notamment 9 agences implantées dans la région Auvergne-Rhône-Alpes.

Depuis le 8 mai, la Flamme Olympique traverse la France. De grands moments d'émotions pour nos 14 postiers d'Auvergne-Rhône-Alpes porteurs de la Flamme. Dans quelques jours, la cérémonie d'ouverture lancera cet événement planétaire. La Poste et Geopost, en tant que « Supporteur Officiel », participent activement au rayonnement des Jeux Olympiques et Paralympiques de Paris 2024. Je vous souhaite une bonne lecture et vous invite à nous suivre sur notre site lapostegroupe.com et nos réseaux sociaux pour rester informé de l'actualité de La Poste en Auvergne-Rhône-Alpes.



Le cahier régional de *Postéo* est édité par la délégation régionale du groupe La Poste en Auvergne-Rhône-Alpes. **Directrice de la publication :** Mylène Franceschi. **Rédacteurs en chef :** Caroline Warin Chateaux, Bertrand Bertoncello, François Sennepin. **Contributions :** Sandrine Hallade, Florent Viala. **Crédits photo :** PRC AURA – Adobe Stock. **Pages nationales – Directrice de la publication :** Marie-Aude Dubanchet. **Directrice de la rédaction :** Fabienne Rougeot. **Rédactrice en chef :** Aurélie Dehecq. **Crédits photo :** médiathèque du groupe La Poste, Sébastien Geronimi. Mentions légales La Poste. **Conception et réalisation :** HAVAS Paris. **Imprimerie :** Gutenberg Networks. Imprimé en France. **Dépôt légal :** juin 2024. Ce magazine est imprimé sur du papier issu de sources responsables. Dans cette publication, le masculin est le plus souvent utilisé comme représentant des deux sexes sans discrimination à l'égard des femmes et des hommes, et dans le seul but d'alléger le texte.



La version numérique de ce document est conforme aux normes pour l'accessibilité des contenus du Web, les WCAG 2.2, et certifié ISO 14289-1. Son ergonomie permet aux personnes handicapées moteurs de naviguer à travers ce PDF à l'aide de commandes clavier. Accessible aux personnes déficientes visuelles, il a été balisé de façon à être retranscrit vocalement par les lecteurs d'écran, dans son intégralité, et ce à partir de n'importe quel support informatique.

Version e-accessible par DocAxess



Fiers d'être
« Supporteur
Officiel »
de Paris 2024

AUVERGNE- RHÔNE-ALPES

Facteurs de fierté

100
vélos-cargos circulent
dans la région
Auvergne-Rhône-Alpes.



LOI 3DS

L'adressage désormais obligatoire

Qui mieux que La Poste pour parler de l'adressage ? Le décret d'application n° 2023-767 du 11 août 2023, stipule qu'au 1^{er} janvier 2024, les communes devaient avoir réalisé la première mise à disposition de leurs données d'adressage sur le site Internet gouvernemental. En février, une équipe de La Poste était présente à la journée spéciale adressage organisée par l'Association des maires et des présidents d'intercommunalité de l'Allier, le service départemental d'incendie et de secours (Sdis) de l'Allier et le Centre régional Auvergne-Rhône-Alpes de l'information géographique (Craig). La Poste accompagne les collectivités dans l'amélioration de la qualité de leur adressage partout en France. Une nécessité pour faciliter l'intervention des services d'urgence, l'acheminement du courrier et des colis, la réalisation des prestations de services à domicile, la navigation GPS et le déploiement des réseaux.



INNOVATION

#Femmesdu Numérique

La Poste a lancé la sixième édition de Coups de cœur #FemmesduNumérique. Ce concours a pour objectif d'encourager les initiatives de femmes entrepreneures qui portent un projet innovant dans le numérique responsable ou une solution au service du numérique. À la suite d'un appel à candidatures lancé en début d'année, deux projets avaient été retenus en Auvergne-Rhône-Alpes. La lauréate régionale Mélanie Neveu, avec son projet Coucouvisio, va bénéficier d'une campagne de financement participatif sur KissKissBankBank, abondée d'un financement de La Poste à hauteur de 2 000 euros. Coucouvisio est une solution qui permet de lancer un appel vidéo sur sa télévision depuis son téléphone fixe. Un projet qui permet de lutter contre l'isolement et l'illectronisme en lien avec les valeurs de La Poste.



Chiffres clés

14

postiers de la région porteront la Flamme Olympique entre le 20 juin et le 26 août.

27

millions d'euros reversés par La Poste à la Croix-Rouge française.



INVESTISSEMENT

Un nouvel outil industriel

C'est un événement à Valence. La Poste vient d'ouvrir une nouvelle plateforme de préparation et de distribution courrier (PPDC) multiflux. Après un an de travaux et 15 millions d'euros de financement, 200 postiers occupent aujourd'hui 11 000 m² de surface industrielle flambant neuve. Selon Denis Brossard, directeur de la plateforme, « ici, le tri et la préparation des courriers sont affinés. Ils se font quartier par quartier, rue par rue, numéro par numéro. Quant aux matériels, ils sont totalement optimisés ». Depuis qu'il a ouvert, à la fin janvier, le site reçoit chaque jour 40 000 plis pour les habitants de Valence et des 19 communes environnantes. L'inauguration de ce fleuron industriel local s'est déroulée le 30 avril, en présence de nombreuses personnalités locales.



PROXIMITÉ

Une résidence pour seniors à La Poste

La Poste implante à Saint-Étienne, dans le bureau de poste de La Grand'Poste, une résidence pour seniors, en partenariat avec Les Jardins d'Arcadie et Bouygues Immobilier, pour un montant de 14 millions d'euros. Les logements sont destinés aux personnes âgées autonomes qui souhaitent, par commodité, se rapprocher du centre-ville. Cette résidence, qui comprendra 86 logements, sera exploitée par l'entreprise Les Jardins d'Arcadie. Selon Véronique Baty, cheffe de projet à La Poste Immobilier, « la résidence ouvrira ses portes à l'automne ». Le bureau de poste sera ouvert au public, côté avenue de la Libération. La Poste proposera des services aux résidents : services à la personne, offre numérique, service « Veiller sur mes parents », et présence d'un postier-régisseur, équivalent d'un service de conciergerie.

Chiffres clés

13

consignes Pickup solaires en Auvergne-Rhône-Alpes.

800 000

timbres officiels des Jeux Olympiques et Paralympiques de Paris 2024 mis en vente.



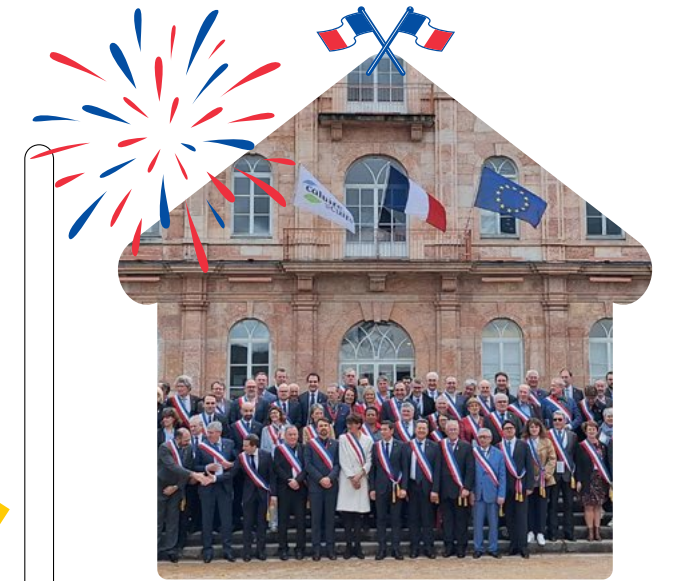
PARTENARIAT

Biennale d'art contemporain

Fidèle à ses valeurs et à ses missions de service public, portée par son esprit d'innovation et par son rôle de facilitateur d'échanges au sein des territoires, La Poste soutient cette année encore la Biennale d'art contemporain de Lyon. Cette dix-septième édition, intitulée « Les voix des fleuves », aura lieu du 21 septembre 2024 au 5 janvier 2025 et s'installera dans un nouveau lieu, les Grandes Locos, ancienne friche industrielle située à Oullins. La Poste partage avec les équipes de la biennale la volonté d'ouverture et d'accès au plus grand nombre à la culture. Cette biennale s'inscrit dans une démarche de médiation guidée par la volonté de se rapprocher des publics exclus, de les décomplexer et de simplifier leur rapport à l'art.



POUR EN SAVOIR PLUS
SCANNEZ
LE QR CODE
CI-CONTRE



PORTAGE DE REPAS

Simplifier la vie des collectivités

Le 18 mars dernier, le congrès de l'Association des maires du Rhône et de la Métropole de Lyon et des présidents d'intercommunalité a eu lieu à Caluire-et-Cuire. Les équipes commerciales de La Poste Solutions Business, de La Banque Postale ainsi que les représentants de la délégation régionale du groupe ont pu présenter les offres et solutions à destination des collectivités locales, dont le service petits plats portés. La ville de Caluire-et-Cuire ayant renouvelé son contrat avec La Poste, Philippe Cochet, maire de la commune, a pu témoigner de sa satisfaction : « Le marché a été attribué à La Poste et nous en sommes très satisfaits. Nos échanges sont simples et nous avons de très bons retours de nos administrés, qui apprécient tout particulièrement le contact avec le facteur en charge de la livraison de leur repas. »



POUR EN SAVOIR PLUS
SCANNEZ
LE QR CODE
CI-CONTRE

Une logistique urbaine pour une ville décarbonée

L'hôtel de logistique urbaine (HLU) Lyon Gerland a été inauguré le 25 mars 2024. Cette infrastructure d'une surface de 29 000 m² a pour ambition d'optimiser la livraison des colis en ville de manière plus vertueuse. DPD France occupe depuis octobre 2023 l'une des deux cellules du rez-de-chaussée. L'inauguration du HLU Lyon Gerland est le fruit du consortium constitué entre LPA Mobilités, la Banque des Territoires, La Poste Immobilier et le Groupe SERL, avec un investissement de près de 46 millions d'euros. Le HLU permet de mutualiser les flux de marchandises entrant dans l'agglomération lyonnaise et d'organiser de façon optimisée leur distribution dans la ville, grâce à des véhicules adaptés au dernier kilomètre. Il contribue à répondre aux ambitions de décarbonation de la Métropole de Lyon.

DPD France occupe depuis octobre 2023 l'une des deux cellules du rez-de-chaussée du HLU, soit 52% de la surface.

G.R.A.N.D F.O.R.M.A.T

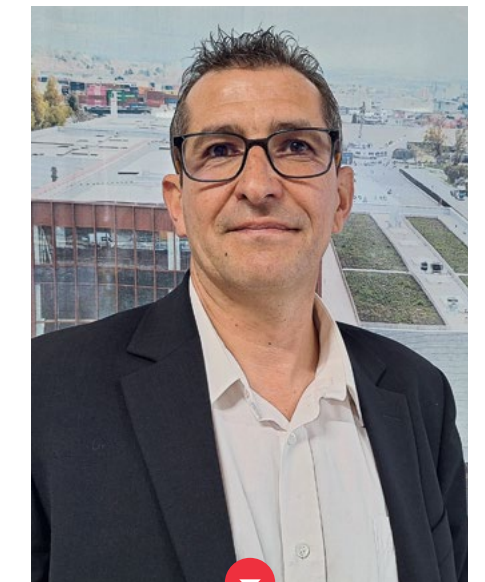


« Nous avons une politique résolument en faveur de la logistique urbaine; nous investissons dans des infrastructures immobilières stratégiques pour le groupe La Poste, et ceci dans toutes les grandes métropoles. Sur ce projet de HLU, La Poste a été à la fois investisseur à hauteur de 20%, avec La Poste Immobilier, financeur avec La Banque Postale à hauteur de 22%, et exploitant, avec l'installation de DPD France, filiale du groupe La Poste. Ce bâtiment est un ensemble complet qui contribuera significativement à la question de la livraison décarbonée. Le groupe La Poste, avec ses partenaires, a pris à bras-le-corps depuis des années sa responsabilité en matière de contribution à la santé publique dans nos villes. »

Rémi Feredj,
directeur général de La Poste Immobilier

« C'est un outil formidable qui va nous permettre de venir répondre à des besoins très concrets de beaucoup d'opérateurs qui se soucient aujourd'hui d'avoir une logistique plus vertueuse, pour améliorer la qualité de l'air, mais aussi pour contribuer aux objectifs de décarbonation. Ce HLU constitue un outil pour la décarbonation, dans la perspective de l'objectif de neutralité climatique pris par la ville de Lyon pour 2030. Avec ce HLU, nous envoyons un signal à tous les acteurs économiques du territoire, en leur disant que c'est possible, en leur disant qu'en venant travailler ici, ils vont pouvoir s'engager dans la voie de la décarbonation. Nous ne sommes qu'en 2024, la décarbonation pour 2030 nous paraît de plus en plus possible quand on voit qu'en mettant en commun notre énergie, nos efforts, on peut se donner les moyens d'y parvenir. »

Grégory Doucet,
maire de Lyon (69)



« Actuellement nous traitons entre 4 500 et 5 000 colis par jour avec près de 35 tournées. Au total, 40 bornes électriques sont installées pour nos 21 véhicules électriques; nous avons aussi 4 véhicules GNV⁽¹⁾. Nous souhaitons développer la cyclologistique sur le dernier trimestre 2024 avec la mise en circulation de vélos-cargos. Notre objectif est de livrer en 100% électrique d'ici à la fin de l'année, et nous envisageons de traiter jusqu'à 6 500 colis par jour. DPD France est l'un des exploitants du site, qui s'inscrit dans l'ambition de La Poste, acteur majeur de solutions de livraison urbaine en France et en Europe, de proposer 100% des colis livrés à faibles émissions dans les 22 métropoles en France à l'horizon 2025. »

Yannick Pennec,
chef d'agence DPD France sur le site du HLU

(1) Gaz naturel pour véhicules.



60%
de la flotte postale en charge de la distribution dans la Métropole de Lyon est décarbonée, soit près de 1 300 véhicules pour la livraison de colis.



POUR EN
SAVOIR PLUS
SCANNEZ
LE QR CODE
CI-CONTRE



L'expertise de la donnée territoriale au service des collectivités

Grâce à sa proximité et à son expertise en matière de donnée territoriale, La Poste accompagne les collectivités pour améliorer la connaissance de leur territoire et optimiser leurs dépenses de fonctionnement et d'investissement. Une aide précieuse au service du pilotage des actions locales et des politiques publiques.

La maîtrise de la donnée territoriale est au cœur des défis humains, techniques et financiers que les collectivités doivent relever pour aménager leur territoire et améliorer les services à leurs administrés. De fait, 83% des collectivités⁽¹⁾ la considèrent comme un appui nécessaire aux politiques locales qu'elles engagent. Pour mener à bien ce pilotage par la donnée, il faut être en mesure de collecter de multiples informations : état de la voirie et du mobilier urbain, de la qualité de l'air, du réseau mobile... Un savoir-faire que La Poste, avec ses 60 000 facteurs et ses véhicules pouvant être équipés de capteurs et de caméras, met au service des collectivités. Les données brutes collectées sont interprétées et valorisées grâce aux expertises postales (encodeurs, data analysts...) pour ensuite éclairer les prises de décision de la collectivité.

Par exemple, à la fin 2023, la Communauté d'agglomération Valenciennes Métropole (Nord) a fait appel à La Poste via Geoptis pour effectuer des mesures et des analyses des polluants atmosphériques. Elle pourra, entre autres, comprendre les origines et les impacts de la pollution et définir les actions à mettre en œuvre.

Un positionnement unique
Grâce à ses expertises en matière de données et de proximité, La Poste peut accompagner concrètement la mise en œuvre de politiques publiques. Ainsi, elle peut réaliser le tableau de classement des voies de la commune pour optimiser la dotation globale de fonctionnement de la commune. Elle peut aussi réaliser le diagnostic de l'adressage d'une commune et lui proposer des actions pour en améliorer la qualité.

Une prestation particulièrement utile dans le contexte de la loi 3DS (voir l'encadré). C'est le cas à Joncels, dans l'Hérault, où désormais tous les habitants possèdent une adresse précise. La Poste peut aussi remettre aux habitants leur certificat d'adressage et une plaque du numéro.

De nouveaux services

Tiers de confiance, La Poste est aujourd'hui le seul acteur en mesure de délivrer à grande échelle des services exigeant une certaine neutralité : recensement, relevé de compteurs, états des lieux immobiliers, contrôle des défibrillateurs... Le lien de proximité de ses facteurs avec les habitants en fait aussi l'opérateur naturel d'actions de sensibilisation de la population sur des politiques publiques. Des facteurs ont participé, l'été dernier, à un test à Langres (Haute-Marne) et dans quatre autres communes pour inciter les personnes vulnérables à s'inscrire sur le registre du CCAS⁽²⁾. Ces données sont utiles en périodes de canicule ou de grand froid pour l'organisation d'actions de veille et de prévention auprès des populations fragiles qui peuvent être menées par La Poste.

(1) Source : note de conjoncture data, intelligence artificielle et cybersécurité dans les territoires 2023, groupe La Poste – Banque des Territoires.
(2) Centre communal d'action sociale.

Un recensement réussi à Garéoult (83) grâce à huit facteurs recenseurs



Garéoult est l'une des six communes de Provence-Alpes-Côte d'Azur à avoir choisi La Poste pour le recensement de la population entre janvier et février 2024. Après une première phase de repérage, les huit facteurs recenseurs, formés et assermentés pour le recensement de la population, ont distribué en boîtes aux lettres un fascicule avec le mode opératoire incitant au recensement en ligne. Lors des tournées, ils ont relancé les habitants et aidé ceux qui en avaient besoin à remplir le formulaire. Pour Gérard Fabre, maire de Garéoult, le recours à La Poste est une réussite : « Les facteurs sont des experts et connaissent parfaitement la commune. En seulement dix jours, nous avons déjà recensé la moitié de notre population, alors que les campagnes précédentes s'étaient étalées sur plusieurs semaines. »

Témoignage

« La Poste nous a proposé le service d'audit de l'état de la voirie avec Geoptis afin de faire une modélisation de l'ensemble de notre réseau routier. Cette analyse synthétique et qualitative nous a permis d'établir plus facilement un programme pluriannuel des travaux à réaliser. »

Alain Trouessin,
maire de Criel-sur-Mer
(Seine-Maritime)

Le groupe La Poste et la Banque des Territoires ont publié la seconde édition de la note de conjoncture data, IA et cybersécurité dans les territoires.



DÉCOUVREZ-LA EN SCANNANT LE QR CODE CI-CONTRE

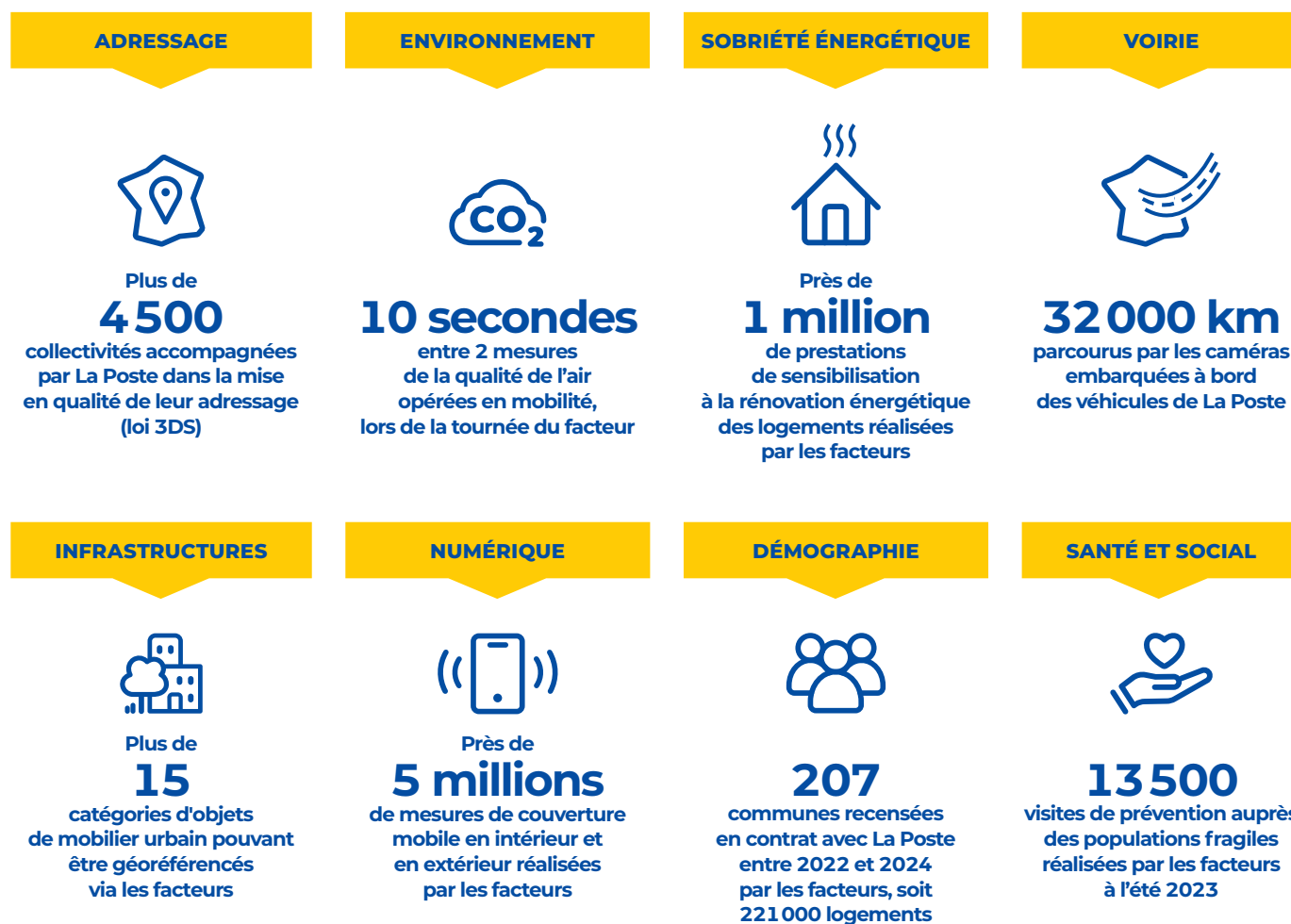
La dénomination et la numérotation des voies, une nécessité et une obligation pour toutes les collectivités depuis le 1^{er} juin

La loi 3DS de février 2022 a rendu obligatoires pour toutes les communes, y compris celles de moins de 2 000 habitants (soit 31 000 communes), la dénomination et la numérotation des voies, et ce, au 1^{er} juin 2024. La France comptait à cette date près de 200 000 voies non numérotées et 1,6 million de foyers français sans adresse précise.

Dans ce cadre, La Poste a accompagné plus de 4 500 communes dans le diagnostic et l'amélioration de la qualité de leur adressage. Une adresse précise permet d'améliorer la qualité des services rendus aux citoyens, notamment l'efficacité des services de secours et le déploiement de la fibre.

ACCOMPAGNER LES COLLECTIVITÉS DANS LA CONNAISSANCE DE LEUR TERRITOIRE

Pour aider les collectivités et autres acteurs territoriaux dans la mise en œuvre des politiques publiques, La Poste mobilise ses expertises et savoir-faire. Focus sur quelques cas d'usage.



Source : La Poste.

Traits d'union

#accompagner

À Saint-Étienne-du-Bois, dans l'Ain, une permanence est assurée par des assistantes sociales au sein de la France services.

À la France services de Saugues, dans la Haute-Loire, il est désormais possible de rencontrer un conseiller en évolution professionnelle.

P. 12

#dynamiser

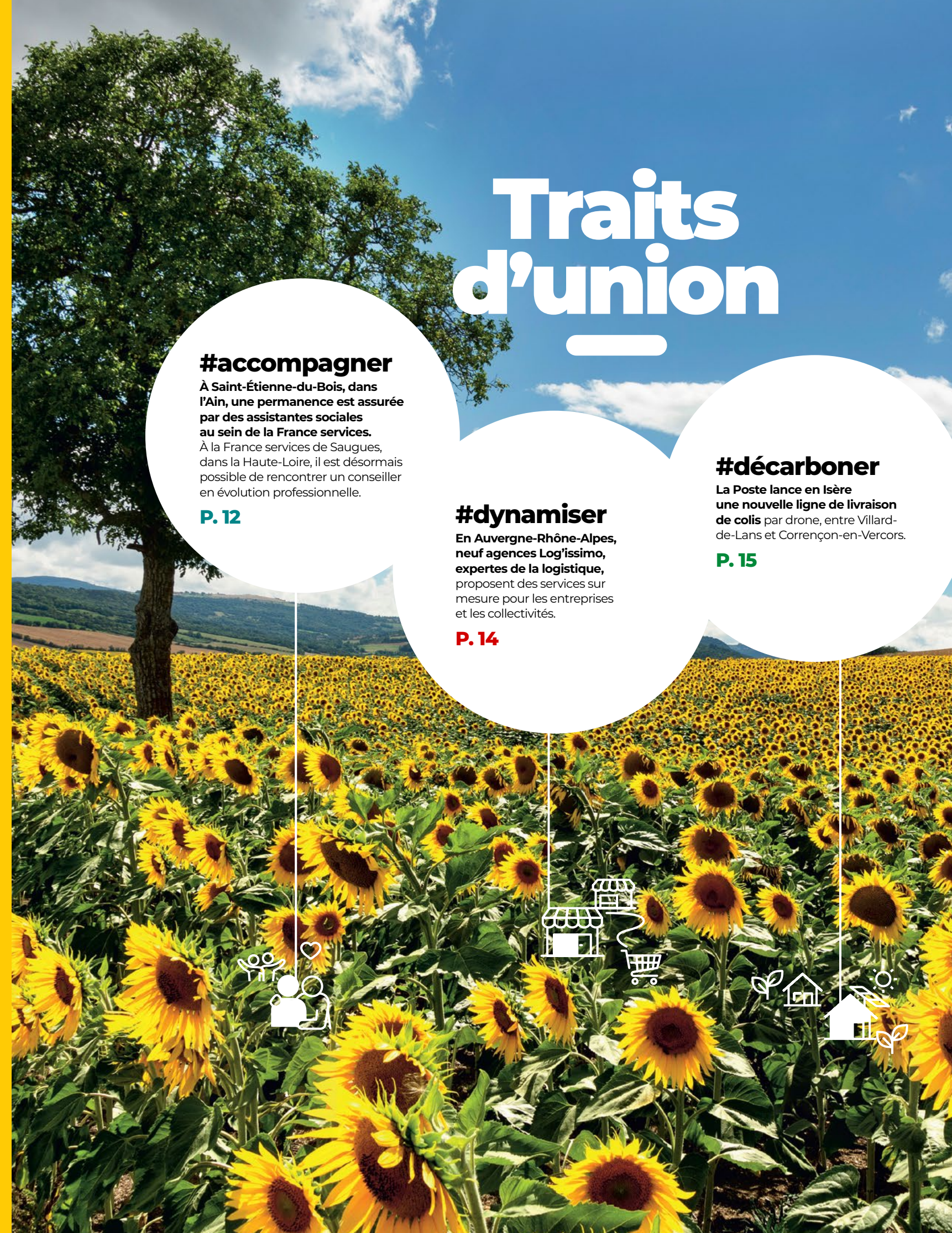
En Auvergne-Rhône-Alpes, neuf agences Log'issimo, expertes de la logistique, proposent des services sur mesure pour les entreprises et les collectivités.

P. 14

#décarboner

La Poste lance en Isère une nouvelle ligne de livraison de colis par drone, entre Villard-de-Lans et Corrençon-en-Vercors.

P. 15



#accompagner

Des assistantes sociales à la France services de Saint-Étienne-du-Bois

Depuis le mois de février dernier, une permanence est assurée, tous les mardis matin, par les assistantes sociales du centre départemental de solidarité Croix Blanche, au sein de la France services de La Poste de Saint-Étienne-du-Bois, dans l'Ain.

Totalement rénovée pour l'occasion, la France services regroupe en un même lieu un guichet unique de services publics rassemblant, en complément de ses activités postales, France Travail, la Cnam, la MSA, la CAF, la Cnav, la DGFIP, les services des ministères de la Justice et de l'Intérieur, France Renov' et, désormais, une permanence d'assistantes sociales. Perrine Talarico, responsable du centre départemental de solidarité Croix Blanche, explique : « Depuis 2020, nous sommes présents sur la commune de Saint-Étienne-du-Bois. Nous accueillons les habitants mais également ceux des villages voisins. Auparavant, nos

deux assistantes sociales recevaient les personnes dans la salle du conseil municipal de la mairie. Mais certaines personnes avaient besoin de confidentialité pour le traitement de leur dossier et hésitaient à se présenter à l'accueil de la mairie pour leur rendez-vous. Depuis le 13 février, les assistantes sociales peuvent recevoir les personnes dans un espace de confidentialité au sein de la France services. » Les clients accèdent aux services des partenaires via un espace numérique mis à disposition par La Poste et peuvent bénéficier de l'accompagnement de deux chargés de clientèle spécialement formés. Ils peuvent également s'entretenir avec un expert dans un espace confidentiel, en présentiel ou en visioconférence, pour réaliser leurs démarches. La labellisation France services, en 2022, de La Poste de Saint-Étienne-du-Bois s'inscrit dans l'ambition du groupe La Poste de participer au maintien des services publics sur tout le territoire et de développer les liens de proximité avec ses clients.

Une formation complète



Nadine Moura et Élise Ruebrecht, chargées de clientèle à la France services de Saint-Étienne-du-Bois, ont suivi une formation complète leur permettant d'accueillir les clients et de les orienter sur l'ensemble des services proposés par les opérateurs du bouquet de services. Elles sont régulièrement formées pour développer leur expertise et intégrer les évolutions de services des opérateurs, afin de mieux accompagner les clients.

7 France services dans l'Ain, au sein des bureaux de poste de Chalamont, Izernore, Oyonnax, Pont-d'Ain, Saint-Étienne-du-Bois, Saint-Genis-Pouilly et Saint-Trivier-de-Courtes.



Une permanence dédiée aux salariés à la France services de Saugues

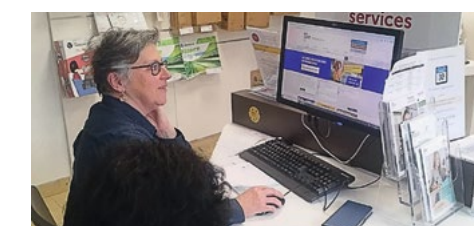
La France services installée dans le bureau de poste de Saugues, dans le département de la Haute-Loire, propose un nouveau service aux salariés du territoire : un conseil en évolution professionnelle.

Afin de renforcer la présence des services publics de proximité, des espaces France services ont ouvert sur le territoire français, notamment dans cinq bureaux de poste de la Haute-Loire. Au-delà des nombreux services qui sont déjà proposés tous les premiers mardis de chaque mois, depuis le 5 mars dernier, il sera désormais possible de rencontrer un conseiller en évolution professionnelle du CIBC (centre interinstitutionnel de bilans de compétences) à la France services de Saugues. « C'est un vrai service apporté aux salariés du privé comme aux indépendants. Ce service d'accompagnement est gratuit et personnalisé.

Il est destiné aux personnes souhaitant prendre du recul sur leur situation professionnelle, être accompagnées dans leur projet professionnel ou bien orientées vers des dispositifs de formation appropriés. Cela répond à de multiples situations : créer ou reprendre une entreprise, découvrir de nouveaux métiers, valoriser ses compétences, se reconverter, se former », précise Véronique Asnar, responsable France services et inclusion sociale et numérique de La Poste en Auvergne-Rhône-Alpes. Seul impératif pour être reçu par le conseiller en évolution professionnelle du CIBC Haute-Loire : prendre rendez-vous.

4 clients par jour en moyenne ont été accompagnés pour leur déclaration fiscale.

Suivi et accompagnement



Parmi les nombreux services proposés à la France services de Saugues, le service fiscal était en forte activité pendant la période de déclaration. « Nous avons reçu en moyenne quatre clients par jour. Nous les avons accompagnés de bout en bout pour faire leur déclaration fiscale. Certains ont pu bénéficier d'un rendez-vous avec un agent des finances publiques pour des demandes spécifiques. Il y avait beaucoup de personnes âgées, mais également des jeunes, peu à l'aise avec les outils numériques, qui faisaient, pour certains, leur première déclaration fiscale », commentent Anaïs Charbonnel et Sylvie Faure, conseillères clientèle à Saugues.

#dynamiser

Log'issimo, les experts de la logistique

Log'issimo est la solution logistique de La Poste. En Auvergne-Rhône-Alpes, neuf agences proposent des services sur mesure pour les entreprises et les collectivités.

« Notre rôle consiste à proposer des solutions logistiques du premier et du dernier kilomètre à nos clients. Pour y parvenir, nous nous appuyons sur notre savoir-faire avec la puissance de notre réseau de transport et l'expérience de nos facteurs », explique Céline Simon, cheffe d'agence Log'issimo à Clermont-Ferrand. L'offre majeure est celle des collectes et des remises. Elle permet d'optimiser la gestion des flux de courrier et de marchandises entrants et sortants des entreprises et des collectivités territoriales.

À travers des prestations de messagerie multicolis, il est également possible de collecter, réceptionner et distribuer des colis pour des entreprises en réseau. Les magasins Okaidi du Puy-de-Dôme bénéficient notamment de ce service. À Clermont-Ferrand, la librairie Les volcans est également cliente. « Jusqu'à présent, nous avions en charge la remise et la collecte du courrier de cette librairie, nous gérons désormais l'envoi de livres à destination des écoles, des médiathèques et des bibliothèques avec lesquelles elle travaille », précise Céline Simon.

9 agences Log'issimo, à Clermont-Ferrand, Lyon, Chambéry, Annecy, Valence, Bourg-en-Bresse, Grenoble, Saint-Étienne et Bourgoin-Jallieu.



Heva analyse les données de santé



Créée en 2005 à Lyon, Heva, leader français de l'analyse des données de santé, est une filiale de Docaposte depuis 2022. Docaposte, référent de la confiance numérique en France, est le premier opérateur de données de santé avec plus de 45 millions de dossiers pharmaceutiques. Il accompagne notamment les CHU d'Auvergne Rhône-Alpes dans leur projet d'entrepôt de données de santé. « L'expertise et l'expérience des équipes d'Heva dans l'analyse des données de santé, et en particulier dans les données du système national des données de santé (SNDS), viennent compléter notre offre à destination des industriels du secteur », déclare Olivier Vallet, président-directeur général de Docaposte.



#décarboner

Livraison de colis par drone à Corrençon-en-Vercors, en Isère

Après une liaison entre Le Fontanil-Cornillon et Mont-Saint-Martin en Chartreuse, en 2019, La Poste a lancé à la fin du mois de janvier en Isère une nouvelle ligne de livraison de colis par drone entre Villard-de-Lans et Corrençon-en-Vercors, exploitée par les opérateurs DPD France⁽¹⁾ et Chronopost.

Ses objectifs : faciliter la livraison du dernier kilomètre, assurer la sécurité des livreurs et livrer des villages difficiles d'accès. Philippe Cassan, directeur du programme drone à La Poste, précise que la livraison par drone est réalisée deux fois par semaine et ne prend que huit minutes. De plus, l'écoconception et la motorisation électrique du drone permettent de réduire l'empreinte écologique de la livraison dans cet environnement protégé du Vercors. Entièrement automatisé grâce à un logiciel et un système GPS, le drone est piloté par un opérateur équipé d'un véhicule spécialement conçu pour son décollage et son atterrissage en toute sécurité. Lorsque le drone arrive au village de Corrençon-en-Vercors, les colis sont déposés dans un terminal de livraison. Un accusé de livraison est envoyé par SMS ou par e-mail au destinataire, qui peut venir

recupérer son colis au La Poste relais de Corrençon-en-Vercors, à savoir le café Le Carré d'as. Pour le chauffeur-livreur DPD, en plus du gain de temps généré, la livraison de colis par drone réduit le risque routier sur ces routes dangereuses et parfois peu praticables en hiver. Par ailleurs, le drone, fonctionnant à l'électricité, n'émet pas de CO₂ dans cet environnement naturel protégé. À terme, l'ambition de La Poste est d'assurer la distribution dans quatre autres communes du plateau du Vercors en moins d'une heure.

(1) Filiale de Geopost, le réseau international de livraison de colis du groupe La Poste.

10 kilos de colis peuvent être transportés dans la soute du drone sur près de 10 kilomètres.



Expérimentation à la plateforme Colissimo des Alpes



En mars dernier, les équipes de la plateforme Colissimo des Alpes, en Isère, ont pu tester un prototype de cabine de poids lourds transformée en engin 100% électrique de la marque Neotrucks, implantée en Rhône-Alpes. Cette démarche, qui convertit les motorisations diesel en électrique, réduit considérablement les nuisances et les émissions de gaz à effet de serre. Plus respectueuse de l'environnement, une telle transformation vise également à l'amélioration des conditions de travail des conducteurs. De nouveaux tests sont prévus d'ici à la fin de l'année.

« La compréhension des enjeux et des usages de la donnée territoriale progresse rapidement »

Les collectivités locales sont aujourd'hui conscientes de l'intérêt du pilotage des politiques publiques par la donnée territoriale. Pour le spécialiste de la gestion des données publiques **Jacques Priol**, il leur reste à savoir comment s'y prendre pour éviter l'écueil de la ville « automatique », dans laquelle l'avis des habitants n'est plus pris en compte. Entretien.

MINI-CV

1992-2015
Diverses fonctions de dirigeant territorial

2016
Président et fondateur du cabinet Civiteo (France)

2019
Président de l'Observatoire Data Publica et expert auprès de diverses institutions françaises et internationales

PUBLICATIONS

2017
Le Big Data des territoires (FYP éditions)

2020
Ne laissez pas Google gérer nos villes! (éditions de l'Aube)

2022
« Ni surveillance, ni consumérisme algorithmique. Vers un modèle européen alternatif pour les villes intelligentes » (coécrit avec Joé Vincent-Galtié - IFRI)



RÉFLEXIONS

Donnée ou data territoriale, qu'est-ce que cela recouvre ?

C'est une dénomination de la donnée locale qui sert à la prise de décision publique. Ce n'est pas quelque chose de nouveau. Sous l'Ancien Régime, des registres permettaient de faire remonter des données sur la population, la production agricole, des sujets militaires, etc. On considère souvent que la statistique publique de l'ère moderne remonte à l'Empire... Aujourd'hui, la donnée, ou la data, désigne une donnée numérique. C'est-à-dire une information (chiffres, texte ou image) traitée par informatique.

Qu'est-ce qui change avec la donnée numérique ?

Depuis le milieu des années 2010, nous vivons une véritable révolution numérique qui touche aussi le secteur public. Cette révolution tient d'abord au volume des données produites par l'exécution des missions de service public, à commencer par les grandes fonctions urbaines : la gestion de l'eau, de l'énergie ou des déchets, les politiques de mobilité ou, plus récemment, la gestion de la transition écologique. Les modes de gestion aussi ont changé. Tout est digitalisé, y compris les services directs aux usagers qui ont été massivement dématérialisés.

À quelles problématiques cette révolution confronte-t-elle les collectivités ?

Les collectivités sont de plus en plus nombreuses, même parmi les plus petites, à comprendre la nécessité d'exploiter ces données pour améliorer l'efficacité de l'action publique. Elles ne savent pas encore forcément comment s'y prendre mais sont conscientes que cela ne s'improvise pas. Il s'agit de s'acculturer aux enjeux spécifiques de la gestion des données et de s'y former. Il faut aussi s'organiser, avec par exemple la mise en place de comités data, et s'outiller, avec notamment des portails qui rendent les données internes ou externes accessibles.

Y a-t-il un risque à trop miser sur l'exploitation de la donnée ?

En voulant tout piloter par la donnée, le risque est de passer de la ville dite « intelligente » à la ville « automatique », dans laquelle l'avis des habitants n'est plus pris en compte. La donnée permet d'optimiser la gestion publique, de mieux définir des objectifs, de les ajuster en temps réel. Mais les priorités politiques et la prise en compte des spécificités de chaque territoire sont de la responsabilité des élus, et donc du débat démocratique.