

**p. 6 Grand format**  
La Poste, acteur  
dans le domaine  
de la santé

**p. 8 D'intérêt général**  
L'expertise de la donnée  
territoriale au service  
des collectivités

**p. 12 Traits d'union**  
Proximité connectée  
au cœur des territoires

# postéo

**BOURGOGNE-FRANCHE-COMTÉ**





**Blandine Alglave,**  
déléguée régionale du groupe La Poste  
en Bourgogne-Franche-Comté

**La Poste se transforme et elle fait en restant au plus près des territoires.** En Bourgogne-Franche-Comté, il en va ainsi de la santé. Qu'est-ce qu'être et rester en bonne santé? Cela peut vouloir dire bien vivre, bien manger, bien se soigner parfois, être entouré de personnes de confiance. De nos jours, cela peut aussi vouloir dire : être bien connecté. Tous ces besoins fondamentaux sont couverts par La Poste dans notre région. Aujourd'hui, notre filiale Asten Santé accompagne plus de 20 000 patients atteints de maladie chronique ou en soins postopératoires dans la région. Nous sommes, sur le plan national, le premier opérateur de livraison de plateaux-repas.

De plus en plus de structures ont recours à nos services pour les accompagner dans ce métier de logistique de confiance. Dans le même état d'esprit, nous développons la livraison de médicaments au domicile ou l'adaptation des logements quand cela est utile, avec notre filiale Help Confort. Toutes ces équipes de postières et de postiers contribuent à donner un nouveau visage à notre groupe multiséculaire. Et cela se fait tous ensemble, en nous formant, en nous plaçant à l'écoute de chacune et chacun.

**Cet élan vers l'avenir suppose d'accepter le changement, pour pouvoir rester utiles et vivants.** C'est bien l'état d'esprit sportif qui anime le collectif des presque 8 000 postiers de Bourgogne-Franche-Comté, qui, depuis le 8 mai, vibrent au fil de l'avancée de la Flamme Olympique. Et pour nos 6 postiers de Bourgogne-Franche-Comté porteurs de la Flamme, de grands moments d'émotion, eux qui auront été sous les feux de la rampe à compter du 25 juin ; La Poste étant partenaire technique des Relais de la Flamme Olympique et Paralympique des Jeux de Paris 2024.

**La Poste, par son impact, est une entreprise transformante pour la société et les territoires.** Elle se veut inspirante. Comme ce bureau de poste itinérant qui sillonne, depuis mai, les routes du Jura pour aller au plus près des habitants et leur apporter les services essentiels de La Poste, et pour les accompagner et les orienter dans leurs démarches administratives. Il est l'une des cinq expérimentations de cette nouvelle forme de présence postale sur le territoire national. Alors, embarquez avec La Poste dans un tour postal en Bourgogne-Franche-Comté!

# BOURGOGNE-FRANCHE-COMTÉ

## Facteurs de fierté

**55**  
bénéficiaires du service petits plats portés dans la Nièvre.

**28**  
bénéficiaires au démarrage avec l'ADMR du Doubs.

**80**  
bénéficiaires sur la commune de Hauteville-lès-Dijon en Côte-d'Or.



ÉCONOMIE CIRCULAIRE

## Un don de mobilier aux multiples vertus

Le 19 mars dernier, l'association La Ressourcerie 25 s'est rendue sur le site La Poste de Besançon Gambetta pour y récupérer des meubles inutilisés. Chaises, tables, bureaux, ce sont au total 30 pièces qui ont été données. Les meubles seront répartis dans les différentes antennes de l'association, soit pour les mettre à la vente à prix abordable, soit pour meubler des salles de formation. « Je suis très heureuse de cette collaboration avec La Poste et convaincue que, main dans la main, nous pourrions apporter des avantages significatifs à un large public et progresser ensemble », se réjouit Solène Ferrand, chargée de développement à La Ressourcerie. Ce don s'inscrit dans l'engagement de La Poste, face aux défis de la transition écologique, de donner une deuxième vie à des objets originellement destinés à la déchetterie.



TRANSITION ÉNERGÉTIQUE

## Baisse les Watts!

Lauréate de l'appel à projets de l'Ademe (Agence de la transition écologique), La Poste, via sa filiale EDE (Économie d'Énergie), pilote le programme Baisse les Watts aux côtés de CCI France, Énergies Demain et CMA France, pour aider les entreprises à réaliser des économies d'énergie. En Bourgogne-Franche-Comté, La Poste a mobilisé ses 3 500 facteurs pour communiquer et renseigner les dirigeants de 18 000 TPE-PME en leur remettant un fascicule qui présente le dispositif. Baisse les Watts est un programme gratuit qui vise à accompagner notamment les TPE-PME dans la maîtrise de leurs consommations d'énergie en s'appuyant sur un carnet de bord Énergie, simple, pratique et personnalisé. Cet outil permet de visualiser et d'identifier des leviers de réduction de sa consommation d'énergie.



Le cahier régional de Postéo est édité par la délégation régionale du groupe La Poste en Bourgogne-Franche-Comté. **Directrice de la publication** : Blandine Alglave. **Directeur de la rédaction** : Laurent Baumann. **Rédactrice en chef** : Nathalie Bouley. **Rédacteurs** : Baptiste Arbor, Nathalie Bouley, Tom Brevot, Thibaut Rinquin, Edith Thomas. **Crédits photo** : Adobe Stock, médiathèque du groupe La Poste, Nathalie Bouley, Isabelle Grosmougin, Nicolas Guillois, Catherine Léger. **Pages nationales - Directrice de la publication** : Marie-Aude Dubanchet. **Directrice de la rédaction** : Fabienne Rougeot. **Rédactrice en chef** : Aurélie Dehecq. **Crédits photo** : médiathèque du groupe La Poste, Sébastien Geronimi, DR. Mentions légales La Poste. **Conception et réalisation** : HAVAS Paris. **Imprimerie** : Gutenberg Networks. Imprimé en France. **Dépôt légal** : juin 2024. Ce magazine est imprimé sur du papier issu de sources responsables. Dans cette publication, le masculin est le plus souvent utilisé comme représentant des deux sexes sans discrimination à l'égard des femmes et des hommes, et dans le seul but d'alléger le texte.



La version numérique de ce document est conforme aux normes pour l'accessibilité des contenus du Web, les WCAG 2.2, et certifié ISO 14289-1. Son ergonomie permet aux personnes handicapées moteurs de naviguer à travers ce PDF à l'aide de commandes clavier. Accessible aux personnes déficientes visuelles, il a été balisé de façon à être retranscrit vocalement par les lecteurs d'écran, dans son intégralité, et ce à partir de n'importe quel support informatique.

Version e-accessible par DocAcess



Fiers d'être « Supporteur Officiel » de Paris 2024



POUR EN SAVOIR PLUS SCANNEZ LE QR CODE CI-CONTRE

## Chiffre clé

8

**communes** sont, depuis fin avril, les escales du bureau de poste itinérant mis en place dans le Jura : Château-Chalon, Colonne, Cressia, Étival, Frébuans, La Chailleuse, L'Étoile, Mesnois.

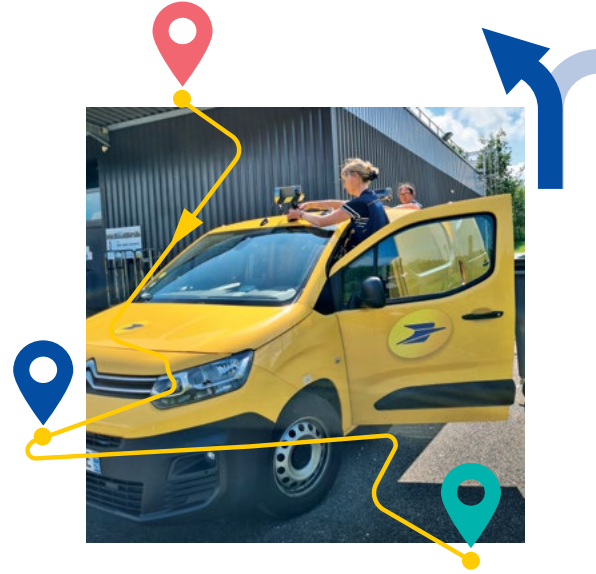


NOUVEAU SERVICE

## Facteurs et releveurs de compteurs

En 2024, des facteurs effectuent la relève de compteurs d'eau pour le compte de Suez, une première en Bourgogne-Franche-Comté. Dès janvier, 17 facteurs ont été mobilisés pour effectuer la relève de 7275 compteurs d'eau dans les secteurs de Mâcon, Chalon-sur-Saône et Beaune. Au total, sur l'année, ce seront près de 40000 compteurs concernés par cette collaboration. Afin d'assurer un relevé et une facturation fiables, les facteurs reçoivent la même formation que les agents de Suez. La relève est réalisée dans les conditions habituelles, avec des passages du lundi au vendredi, y compris sur les temps de midi.

La première vague, en janvier, a déjà montré des résultats prometteurs, avec un taux de relève de 81%, pour un objectif fixé à 80%.



VOIRIE

## Deux en un avec Geoptis

À Lugny, c'est avec une caméra installée à l'avant du véhicule d'une factrice que Geoptis a récupéré les données pour réaliser un audit de voirie ainsi que le classement des voies. Le rapport de l'inspection des 25 kilomètres prédéfinis aidera la commune à prioriser les travaux, pour prévenir ou réparer les dommages de la chaussée et des bas-côtés. Ce service va également permettre à la mairie d'obtenir une vision globale et précise de l'ensemble de son réseau routier, de déclarer par la suite en préfecture et d'obtenir les bonnes dotations de subventions pour l'entretien de sa voirie. Une aide à la décision qui peut permettre des économies aux communes, Lugny l'a compris et les communes voisines aussi, Clessé ayant souscrit dans la foulée ce même service.



POUR EN SAVOIR PLUS  
SCANNEZ  
LE QR CODE  
CI-CONTRE

## Chiffres clés

6

**postiers** de notre région, 4 femmes et 2 hommes, pour porter la Flamme Olympique des Jeux de Paris 2024.

6

**départements** de Bourgogne-Franche-Comté représentés.



BIEN VIEILLIR

## La Poste aux côtés de nos aînés

Trois journées en mars consacrées aux offres seniors étaient proposées aux habitants de Charmoy dans l'Yonne par la mairie. La Poste, partenaire de l'événement, était là pour présenter ses offres à destination de ce public. Une occasion pour elle d'être au contact des nombreuses personnes présentes et de répondre aux interrogations des Charmoisins soucieux de leur bien-être quotidien. Parmi les offres du groupe La Poste, les tablettes Ardoiz étaient à disposition et en démonstration. En présentation également : la téléassistance (le boîtier assistance en cas de chute) et le service « Veiller sur mes parents » rendu par les facteurs pour sortir les personnes âgées de leur isolement et rassurer leurs proches par le biais de visites à domicile une à six fois par semaine. Faciliter le quotidien et le bien vieillir à domicile, telle est la mission présentée par le groupe La Poste aux seniors des communes de la région.



POUR EN SAVOIR PLUS  
SCANNEZ  
LE QR CODE  
CI-CONTRE



INAUGURATION

## Nouvelle marque : Log'issimo

Log'issimo est la nouvelle marque de services logistiques du premier et du dernier kilomètre dédiée aux entreprises et aux collectivités. Sa signalétique est désormais visible sur les cinq agences et six antennes installées en Bourgogne-Franche-Comté, sur ses véhicules et les gilets de ses opérateurs. Inaugurée le 20 juin dernier à l'agence de Longvic en présence de Philippe Dorge, directeur général adjoint du groupe La Poste en charge de la branche Services-Courrier-Colis, la marque Log'issimo répond à tous types de besoins : collecte, préparation de commandes, stockage de marchandises à proximité des zones de consommation, livraisons, le tout sur mesure. La marque a doublé le nombre de petits plats portés dans la région. Elle gère le réapprovisionnement ou la logistique de documents d'un site à l'autre.



« Veiller sur mes parents », un moyen simple et efficace de vivre en toute sécurité à domicile.

## La Poste, acteur dans le domaine de la santé

**Forte de son savoir-faire dans les services de proximité humaine, La Poste est devenue actrice dans la santé, au sens du bien-être de la personne et du bien vieillir à domicile.** Se faire plaisir avec des repas équilibrés livrés, se faire aider dans les tâches quotidiennes, rester autonome en toute sécurité (téléassistance et visite du facteur), maintenir une vie sociale active, autant d'essentiels pour une bonne qualité de vie, pour lesquels La Poste et ses filiales proposent aujourd'hui des services adaptés, grâce aux facteurs qui apportent assistance aux Français. La Poste vient de rassembler ses activités et expertises au sein de La Poste Santé & Autonomie (exemple en Bourgogne-Franche-Comté avec la présence de trois filiales), pour devenir un partenaire pour les professionnels de santé avec comme priorités la lutte contre les inégalités d'accès aux soins, l'amélioration de la prise en charge des maladies chroniques et l'autonomie des patients.

# G.R.A.N.D F.O.R.M.A.T



« **Maincare est l'un des leaders de l'accompagnement de la transformation numérique des hôpitaux en France** et est implanté en Bourgogne-Franche-Comté avec des sites à Dijon et Besançon. Nous collaborons avec de nombreux établissements de la région, dont le Grades (Groupement régional d'appui au développement de l'e-santé) au sujet de la télémédecine. Nous déployons actuellement notre nouveau dossier patient Maincare IC sur tous les établissements du groupement hospitalier de Mâcon. Le rachat par Docaposte et la création de La Poste Santé & Autonomie, dont Maincare est l'une des marques, ont marqué un tournant. Cette synergie d'expertises et de moyens nous permet d'accélérer la mise sur le marché de solutions au bénéfice des hôpitaux, des professionnels de santé et des patients. »

**Jérôme Lapray,**  
directeur de la communication Maincare

La Poste Santé & Autonomie intègre les expertises de près de **3 000** collaborateurs, entre celles de Docaposte et les activités de la branche Services-Courrier-Colis.



« **En Bourgogne-Franche-Comté, Asten Santé compte 200 salariés répartis sur 5 sites** (Lons-le-Saunier, Châtenois-les-Forges, Dijon, Auxerre et Besançon), qui assurent le suivi de 20 000 patients affectés par une pathologie chronique (apnée du sommeil, pompe à insuline, pompe à perfusion) ou de courte durée (antibiothérapie, corticothérapie, oxygénothérapie). Avec le groupe La Poste, nous avons énormément de synergies. En Franche-Comté, nous avons testé la récupération de matériel au domicile des patients par les facteurs. Il s'agissait principalement d'appareils pour traiter l'apnée du sommeil. Aujourd'hui, Asten Santé joue un rôle essentiel dans le maillage de l'offre de soins en utilisant pour certaines prestations le savoir-faire logistique de La Poste. »

**Jean-Philippe Darey,**  
directeur régional d'Asten Santé



« **À travers ses trois réseaux de services humains à domicile, La Poste Santé & Autonomie accompagne aussi bien les familles que les seniors avec :** AXEO Services (services à la personne); Age d'Or Services (accompagnement au bien vieillir à domicile) et Help Confort (dépannage et amélioration de l'habitat). Chaque réseau est composé d'agences implantées sur tout le territoire, en fonction des créateurs de franchises à qui LPS Réseaux apporte un concept, un savoir-faire et un accompagnement. En Bourgogne-Franche-Comté, AXEO compte cinq agences (Dijon, Audincourt, Tavaux, Mâcon, Belfort), Age d'Or, trois agences (Besançon, Sens et Belfort), et Help Confort, une agence à Dijon. »

**Céline Godio,**  
directrice générale La Poste Santé & Autonomie réseaux



# L'expertise de la donnée territoriale au service des collectivités

Grâce à sa proximité et à son expertise en matière de donnée territoriale, La Poste accompagne les collectivités pour améliorer la connaissance de leur territoire et optimiser leurs dépenses de fonctionnement et d'investissement. Une aide précieuse au service du pilotage des actions locales et des politiques publiques.

La maîtrise de la donnée territoriale est au cœur des défis humains, techniques et financiers que les collectivités doivent relever pour aménager leur territoire et améliorer les services à leurs administrés. De fait, 83% des collectivités<sup>(1)</sup> la considèrent comme un appui nécessaire aux politiques locales qu'elles engagent. Pour mener à bien ce pilotage par la donnée, il faut être en mesure de collecter de multiples informations : état de la voirie et du mobilier urbain, de la qualité de l'air, du réseau mobile... Un savoir-faire que La Poste, avec ses 60 000 facteurs et ses véhicules pouvant être équipés de capteurs et de caméras, met au service des collectivités. Les données brutes collectées sont interprétées et valorisées grâce aux expertises postales (encodeurs, data analysts...) pour ensuite éclairer les prises de décision de la collectivité.

Par exemple, à la fin 2023, la Communauté d'agglomération Valenciennes Métropole (Nord) a fait appel à La Poste via Geoptis pour effectuer des mesures et des analyses des polluants atmosphériques. Elle pourra, entre autres, comprendre les origines et les impacts de la pollution et définir les actions à mettre en œuvre.

**Un positionnement unique**  
Grâce à ses expertises en matière de données et de proximité, La Poste peut accompagner concrètement la mise en œuvre de politiques publiques. Ainsi, elle peut réaliser le tableau de classement des voies de la commune pour optimiser la dotation globale de fonctionnement de la commune. Elle peut aussi réaliser le diagnostic de l'adressage d'une commune et lui proposer des actions pour en améliorer la qualité.

Une prestation particulièrement utile dans le contexte de la loi 3DS (voir l'encadré). C'est le cas à Joncels, dans l'Hérault, où désormais tous les habitants possèdent une adresse précise. La Poste peut aussi remettre aux habitants leur certificat d'adressage et une plaque du numéro.

## De nouveaux services

Tiers de confiance, La Poste est aujourd'hui le seul acteur en mesure de délivrer à grande échelle des services exigeant une certaine neutralité : recensement, relevé de compteurs, états des lieux immobiliers, contrôle des défibrillateurs... Le lien de proximité de ses facteurs avec les habitants en fait aussi l'opérateur naturel d'actions de sensibilisation de la population sur des politiques publiques. Des facteurs ont participé, l'été dernier, à un test à Langres (Haute-Marne) et dans quatre autres communes pour inciter les personnes vulnérables à s'inscrire sur le registre du CCAS<sup>(2)</sup>. Ces données sont utiles en périodes de canicule ou de grand froid pour l'organisation d'actions de veille et de prévention auprès des populations fragiles qui peuvent être menées par La Poste.

(1) Source : note de conjoncture data, intelligence artificielle et cybersécurité dans les territoires 2023, groupe La Poste – Banque des Territoires.  
(2) Centre communal d'action sociale.

## Un recensement réussi à Garéoult (83) grâce à huit facteurs recenseurs



Garéoult est l'une des six communes de Provence-Alpes-Côte d'Azur à avoir choisi La Poste pour le recensement de la population entre janvier et février 2024. Après une première phase de repérage, les huit facteurs recenseurs, formés et assermentés pour le recensement de la population, ont distribué en boîtes aux lettres un fascicule avec le mode opératoire incitant au recensement en ligne. Lors des tournées, ils ont relancé les habitants et aidé ceux qui en avaient besoin à remplir le formulaire. Pour Gérard Fabre, maire de Garéoult, le recours à La Poste est une réussite : « Les facteurs sont des experts et connaissent parfaitement la commune. En seulement dix jours, nous avons déjà recensé la moitié de notre population, alors que les campagnes précédentes s'étaient étalées sur plusieurs semaines. »

Témoignage

« La Poste nous a proposé le service d'audit de l'état de la voirie avec Geoptis afin de faire une modélisation de l'ensemble de notre réseau routier. Cette analyse synthétique et qualitative nous a permis d'établir plus facilement un programme pluriannuel des travaux à réaliser. »

**Alain Trouessin,**  
maire de Criel-sur-Mer  
(Seine-Maritime)

Le groupe La Poste et la Banque des Territoires ont publié la seconde édition de la note de conjoncture data, IA et cybersécurité dans les territoires.



DÉCOUVREZ-LA EN SCANNANT LE QR CODE CI-CONTRE

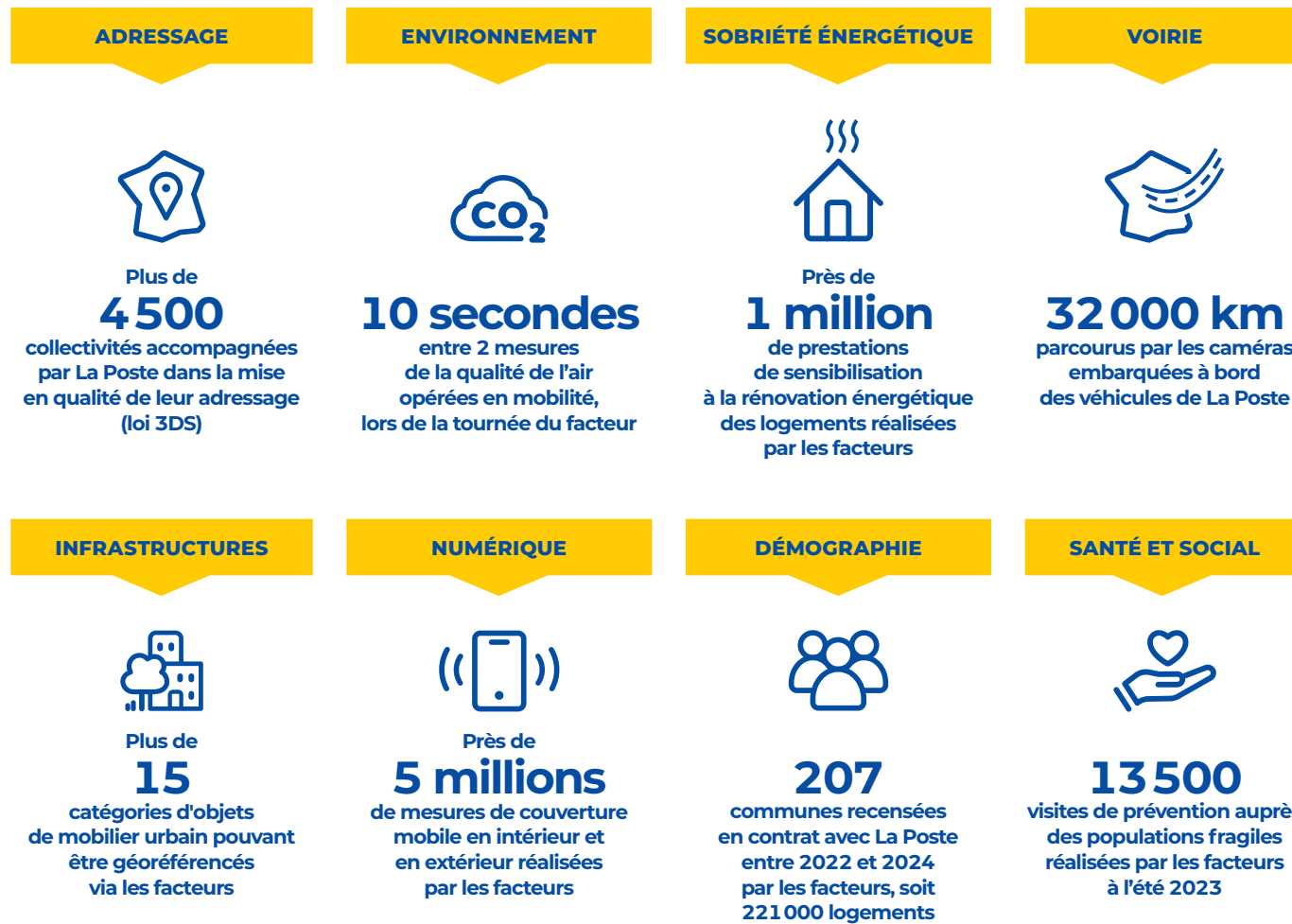
## La dénomination et la numérotation des voies, une nécessité et une obligation pour toutes les collectivités depuis le 1<sup>er</sup> juin

La loi 3DS de février 2022 a rendu obligatoires pour toutes les communes, y compris celles de moins de 2 000 habitants (soit 31 000 communes), la dénomination et la numérotation des voies, et ce, au 1<sup>er</sup> juin 2024. La France comptait à cette date près de 200 000 voies non numérotées et 1,6 million de foyers français sans adresse précise.

Dans ce cadre, La Poste a accompagné plus de 4 500 communes dans le diagnostic et l'amélioration de la qualité de leur adressage. Une adresse précise permet d'améliorer la qualité des services rendus aux citoyens, notamment l'efficacité des services de secours et le déploiement de la fibre.

# ACCOMPAGNER LES COLLECTIVITÉS DANS LA CONNAISSANCE DE LEUR TERRITOIRE

Pour aider les collectivités et autres acteurs territoriaux dans la mise en œuvre des politiques publiques, La Poste mobilise ses expertises et savoir-faire. Focus sur quelques cas d'usage.



Source : La Poste.

# Traits d'union

## #connecter

À travers une présence diversifiée et adaptée aux besoins des territoires, La Poste contribue à lutter contre l'isolement, contre la fracture numérique, et à nourrir le lien social par la proximité. Expérimentation d'un bureau de poste itinérant dans le Jura et petit tour en Bourgogne-Franche-Comté des présences postales connectées.

P. 12

## #dynamiser

La Banque Postale a remis le trophée « Prêt vert » au président de la Communauté d'agglomération du Grand Chalon pour saluer son engagement en faveur de l'environnement. Autre mise en lumière, celle de la région et de ses sites inscrits au patrimoine mondial de l'Unesco avec l'édition d'un collector de huit timbres par La Poste, en partenariat avec le comité régional du tourisme de Bourgogne-Franche-Comté, une première pour la région.

P. 14



# #connecter

## Proximité connectée au cœur des territoires

Dans le Jura, La Poste expérimente une nouvelle forme de présence postale, cofinancée par la Banque des Territoires, qui s'inscrit dans le plan France Ruralités, annoncé en juin 2023 par le gouvernement, visant à répondre de manière adaptée aux besoins des territoires ruraux les plus isolés.

Le Jura est l'un des 5 départements français où l'on peut voir circuler un véhicule aux couleurs de La Poste, qui fait office de bureau de poste itinérant. Ces véhicules parcourent les routes pour se rapprocher des habitants et leur offrir les services essentiels de La Poste. Au-delà des activités postales habituelles, les habitants pourront aussi bénéficier d'un accompagnement France services pour leurs démarches administratives auprès d'un socle commun de services publics de 10 opérateurs (CAF, Cnam, Cnav, DGFIP, ANTS, point-justice, MSA, France Travail, le Chèque énergie et France Rénov'). La Poste participe ainsi au maintien des services publics sur l'ensemble du territoire. Depuis le 27 avril et pour une durée d'un an, le bureau de poste itinérant circule cinq jours par semaine, du mardi au samedi inclus, avec des arrêts de deux à trois heures dans 8 communes du Jura (Château-Chalon, Colonne, Cressia, Étival, Frébuans, L'Étoile, La Chailleuse, Mesnois). Le circuit est identique chaque semaine, afin d'instaurer un rendez-vous régulier avec la population de ces petites communes.

Le parcours a été défini en concertation avec les élus locaux, en tenant compte des critères de démographie et d'éloignement d'un point de contact postal. À travers ses modes de présence diversifiés et adaptés aux besoins des territoires, La Poste contribue à nourrir le lien social par la proximité. Cette expérimentation, menée en partenariat avec l'Agence nationale de la cohésion des territoires et la Banque des Territoires, s'inscrit dans la stratégie de La Poste : aller vers les populations, partout en France. Parce que la société française connaît des évolutions des modes de vie et de consommation, La Poste innove et adapte sa présence aux nouveaux besoins des territoires.

**2 735 habitants des 8 communes concernées dans le Jura bénéficient des services du bureau de poste itinérant.**



« Le baromètre Kantar nous a révélé des zones blanches dérogeant à la règle nationale qui stipule que chacun et chacune des habitant(e)s d'un territoire doit se trouver à 5 kilomètres ou 20 minutes d'un point de contact postal. J'ai donc proposé différentes expérimentations pour pallier ce problème dans notre département, parmi lesquelles l'itinérance, et l'ensemble des membres de la CDPPT en a été d'accord. Ma proposition a dû infuser... »

Liliane Lucchesi, présidente de la CDPPT du Jura



« L'accueil d'un bureau de poste itinérant à Mesnois est d'une grande valeur pour notre commune rurale. Il devrait apporter une réponse concrète aux défis de l'isolement et du manque de services, tout en favorisant le lien social et le développement économique. C'est une initiative qui mérite d'être soutenue et encouragée pour préserver la vitalité de nos territoires ruraux. »

Sandrine Gauthier-Pacoud, maire de Mesnois (39)



## 2 BLÉNEAU (89) Double mission pour la LPAC de Bléneau

Au cœur de Bléneau, dans la cour de la mairie, La Poste agence communale (LPAC) assure un double rôle essentiel puisqu'elle est labellisée France services. D'une part, elle offre la possibilité d'accéder aux services les plus courants de La Poste, d'autre part, elle propose un soutien précieux via son antenne France services. En plus de la gérante de la LPAC, une agente dédiée France services guide les habitants dans leurs démarches administratives quotidiennes, offrant un accès à un ordinateur pour les aider à accéder à leurs droits, à maîtriser les outils numériques, à comprendre leurs factures d'énergie et bien plus encore.

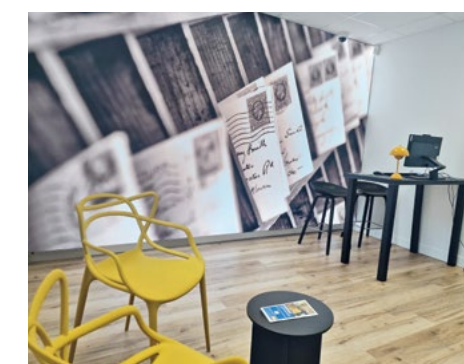
## 1 MANDEURE (25) Un facteur-guichetier France services

Dans ce village du Doubs, Julien Ployer devient l'unique facteur-guichetier de Bourgogne-Franche-Comté. Sa tournée de distribution va lui permettre d'identifier les personnes qui pourraient avoir besoin de son aide et de leur proposer de le retrouver à l'antenne France services, aux heures d'ouverture du bureau de poste. Équipé d'un îlot numérique, il pourra accompagner les habitants de Mandeuve dans leurs démarches administratives en ligne auprès des partenaires France services (CAF, CPAM, etc.). En partageant son temps entre ses missions de facteur et de chargé de clientèle référent France services, le postier va à la rencontre des besoins des habitants, il favorise l'inclusion numérique en leur offrant un service de proximité, de confiance et d'intermédiation.



## 3 SAINT-MARTIN-BELLE-ROCHE (71) Un îlot numérique relooké!

L'îlot numérique de Saint-Martin-Belle-Roche a subi une métamorphose pour offrir aux habitants un espace contemporain et accueillant. Fruit d'une collaboration fructueuse entre la municipalité et La Poste, cet espace propose un accès Internet et une imprimante en libre-service, simplifiant ainsi les démarches administratives en ligne. Cette initiative répond à un besoin dans la commune, dû à l'éloignement d'une France services. La rénovation inclut un renouvellement du mobilier dans une mise en scène visuelle des murs sur le thème de la correspondance, offrant ainsi un cadre design aux usagers.



# #dynamiser

## La Banque Postale salue l'engagement du Grand Chalons pour l'environnement

Le 6 mars dernier, Michel Rouault, directeur régional Centre-Est de La Banque Postale, a remis le trophée « Prêt vert » à Sébastien Martin, président du Grand Chalons.

Ce trophée salue l'engagement du Grand Chalons en faveur de l'environnement puisque La Banque Postale a accordé à la communauté d'agglomération un prêt vert sur trente ans d'un montant de 1,1 million d'euros pour le financement des travaux de renouvellement de ses réseaux d'assainissement. « Si on avait dû emprunter pour des travaux autres que ceux-ci, nous en aurions eu pour 150 000 euros de plus », indique Sébastien Martin, qui précise : « La mobilisation de partenaires de confiance comme

La Banque Postale est indispensable pour permettre à chaque territoire de s'investir pour l'adaptation au réchauffement climatique. » L'eau est un bien précieux pour Le Grand Chalons. Depuis 2020, un peu plus de 52,8 kilomètres de linéaire, 23,2 kilomètres en assainissement et 30 kilomètres en eau potable ont été renouvelés. La Communauté d'agglomération Le Grand Chalons a effectivement fait des investissements « massifs » pour préserver et économiser la ressource en eau, et ce n'est pas fini puisque est prévu un investissement massif pour la création de bassins de stockage des eaux usées de Chalons.

**1,1 M€ C'est le montant du prêt vert accordé par La Banque Postale au Grand Chalons pour ses travaux d'assainissement de l'eau.**



## Pour une finance plus responsable



Les projets des collectivités locales éligibles aux prêts verts concernent les investissements pour la mobilité propre, l'eau et l'assainissement, la valorisation des déchets, la construction et la rénovation énergétique des bâtiments publics, et la production d'énergie renouvelable. Il s'agit d'un financement vertueux où l'objectif du projet doit être partie intégrante d'une liste d'actions définies en faveur de la transition énergétique, dont l'impact est mesurable et suivi au cours du prêt. Cela permet à des collectivités d'opter pour une démarche de financement vert en cohérence avec le projet initié.

## La Bourgogne-Franche-Comté illustrée en timbres : du patrimoine à collectionner

La Poste contribue au rayonnement de la région grâce à une collection de 8 timbres en partenariat avec le comité régional du tourisme de Bourgogne-Franche-Comté, mettant en lumière les trésors patrimoniaux de la région, des Vosges du Sud aux montagnes du Jura, en passant par la Bourgogne.

Ces timbres célèbrent 9 sites exceptionnels inscrits sur la liste du patrimoine mondial de l'Unesco, reflétant la richesse et la diversité culturelles et paysagères de cette région : vignoble historique, architecture militaire, savoir-faire anciens, patrimoine industriel, archéologique et religieux. Ce collecteur édité en 6 000 exemplaires est vendu à 13 euros, depuis mi-mai, dans tous les bureaux de poste de la région, dans les espaces entreprises des plateformes courrier, en ligne sur le site laposte.fr et dans les boutiques des 9 sites célébrés. Il a été conçu et produit par Philaposte, l'imprimerie du timbre de Boulazac. Ce collecteur de 8 timbres autocollants est à validité permanente au tarif de la lettre verte, une richesse à partager ou à collectionner ! Ce collecteur invite à sillonner les routes de Bourgogne-Franche-Comté, à la découverte de 8 trésors de la France et de l'humanité, reconnus uniques au monde : le lac de Chalain et Clairvaux, sites

palafittiques préhistoriques nichés dans les montagnes du Jura, la saline royale d'Arc-et-Senans, chef-d'œuvre architectural du XVIII<sup>e</sup> siècle, la grande saline de Salins-les-Bains, site historique unique en Europe, l'église Notre-Dame de La Charité-sur-Loire, un joyau bénédictin sur les chemins de Saint-Jacques-de-Compostelle, les climats du vignoble de Bourgogne, berceau et archétype des vignobles de terroir, la citadelle de Besançon, la fortification imprenable de Vauban, l'abbaye cistercienne de Fontenay, l'un des plus anciens monastères cisterciens de France, la chapelle Notre-Dame-du-Haut à Ronchamp, chef-d'œuvre de l'architecte Le Corbusier et, enfin, la basilique Sainte-Marie-Madeleine et la colline de Vézelay, joyau de l'art roman et haut lieu de pèlerinage sur les chemins de Saint-Jacques-de-Compostelle. Une véritable épopée que ce carnet collector, à travers plusieurs millénaires d'histoire, une traversée de territoires préservés pour s'émerveiller devant des panoramas remarquables et l'œuvre du génie humain, et pour partager des valeurs d'échange, de protection et d'excellence.

**9 sites de la région inscrits sur la liste du patrimoine mondial de l'Unesco seront illustrés en timbres.**



POUR EN SAVOIR PLUS SCANNEZ LE QR CODE CI-CONTRE



« Ces sites sont inscrits sur la liste du patrimoine mondial de l'Unesco. Quand La Poste nous a proposé de réaliser ce carnet collector pour valoriser la Bourgogne-Franche-Comté, il y avait un dilemme : neuf sites inscrits sur la liste du patrimoine mondial de l'Unesco en Bourgogne-Franche-Comté pour huit timbres possibles dans ce collecteur.

Mais on a réussi à tous les présenter. Il y a, en effet, deux sites sur le thème du sel : la saline royale un timbre et la grande saline de Salins-les-Bains qui illustre le fond de page du carnet de timbres. »

Patrick Ayache, président du comité régional du tourisme de Bourgogne-Franche-Comté



# « La compréhension des enjeux et des usages de la donnée territoriale progresse rapidement »

Les collectivités locales sont aujourd'hui conscientes de l'intérêt du pilotage des politiques publiques par la donnée territoriale. Pour le spécialiste de la gestion des données publiques **Jacques Priol**, il leur reste à savoir comment s'y prendre pour éviter l'écueil de la ville « automatique », dans laquelle l'avis des habitants n'est plus pris en compte. Entretien.

## MINI-CV

**1992-2015**  
Diverses fonctions de dirigeant territorial

**2016**  
Président et fondateur du cabinet Civiteo (France)

**2019**  
Président de l'Observatoire Data Publica et expert auprès de diverses institutions françaises et internationales

## PUBLICATIONS

**2017**  
*Le Big Data des territoires* (FYP éditions)

**2020**  
*Ne laissez pas Google gérer nos villes!* (éditions de l'Aube)

**2022**  
« Ni surveillance, ni consumérisme algorithmique. Vers un modèle européen alternatif pour les villes intelligentes » (coécrit avec Joé Vincent-Galtié - IFRI)



# RÉFLEXIONS

## Donnée ou data territoriale, qu'est-ce que cela recouvre ?

C'est une dénomination de la donnée locale qui sert à la prise de décision publique. Ce n'est pas quelque chose de nouveau. Sous l'Ancien Régime, des registres permettaient de faire remonter des données sur la population, la production agricole, des sujets militaires, etc. On considère souvent que la statistique publique de l'ère moderne remonte à l'Empire... Aujourd'hui, la donnée, ou la data, désigne une donnée numérique. C'est-à-dire une information (chiffres, texte ou image) traitée par informatique.

## Qu'est-ce qui change avec la donnée numérique ?

Depuis le milieu des années 2010, nous vivons une véritable révolution numérique qui touche aussi le secteur public. Cette révolution tient d'abord au volume des données produites par l'exécution des missions de service public, à commencer par les grandes fonctions urbaines : la gestion de l'eau, de l'énergie ou des déchets, les politiques de mobilité ou, plus récemment, la gestion de la transition écologique. Les modes de gestion aussi ont changé. Tout est digitalisé, y compris les services directs aux usagers qui ont été massivement dématérialisés.

## À quelles problématiques cette révolution confronte-t-elle les collectivités ?

Les collectivités sont de plus en plus nombreuses, même parmi les plus petites, à comprendre la nécessité d'exploiter ces données pour améliorer l'efficacité de l'action publique. Elles ne savent pas encore forcément comment s'y prendre mais sont conscientes que cela ne s'improvise pas. Il s'agit de s'acculturer aux enjeux spécifiques de la gestion des données et de s'y former. Il faut aussi s'organiser, avec par exemple la mise en place de comités data, et s'outiller, avec notamment des portails qui rendent les données internes ou externes accessibles.

## Y a-t-il un risque à trop miser sur l'exploitation de la donnée ?

En voulant tout piloter par la donnée, le risque est de passer de la ville dite « intelligente » à la ville « automatique », dans laquelle l'avis des habitants n'est plus pris en compte. La donnée permet d'optimiser la gestion publique, de mieux définir des objectifs, de les ajuster en temps réel. Mais les priorités politiques et la prise en compte des spécificités de chaque territoire sont de la responsabilité des élus, et donc du débat démocratique.