

**P. 6 Grand format**  
La présence postale  
s'adapte aux besoins  
de la population

**P. 8 D'intérêt général**  
Des financements  
pour relever les défis  
écologiques et sociétaux

**P. 13 Traits d'union**  
La Poste offre  
une nouvelle vie  
au matériel postal



# postéo

ÎLE-DE-FRANCE





Florence Pavageau, déléguée régionale du groupe La Poste en Île-de-France

Depuis toujours à l'écoute des décideurs locaux, La Poste adapte ses services aux besoins des territoires. L'année 2023 a été riche de rencontres entre La Poste et les élus, notamment lors des salons des maires en Île-de-France. Les services de proximité humaine (portage de repas, de médicaments, etc.), de confiance numérique (e-éducation, Identité Numérique, etc.) et d'accompagnement à la transition écologique (véhicules électriques, rénovation énergétique des bâtiments, etc.) sont autant de réponses apportées par le groupe La Poste aux enjeux actuels des collectivités territoriales.

Le nouveau contrat de présence postale territoriale, signé entre l'État, l'Association des maires de France et La Poste, fixe pour 2023-2025 le cadre dans lequel La Poste va remplir sa mission de service public d'aménagement du territoire. Plus que jamais, les défis auxquels sont confrontés les territoires demandent de poursuivre nos efforts afin de moderniser nos bureaux de poste et de développer des formats innovants, pour améliorer la qualité de service due à nos clients. Le maillage postal territorial s'adapte ainsi à l'évolution des usages, avec des partenariats réussis de La Poste agences communales, de La Poste relais commerçants et de France services.

Comme en 1924, où nous étions déjà dans l'aventure avec notamment l'émission d'un timbre, Philippe Wahl, président-directeur général du groupe La Poste, et Tony Estanguet, président de Paris 2024, ont signé cette année une convention de partenariat conférant à La Poste, et à Geopost, le statut de « Supporteur Officiel » des Jeux Olympiques et Paralympiques de Paris 2024. C'est une fierté pour toutes les postières et tous les postiers d'accompagner une nouvelle fois cet événement sportif planétaire, qui sera aussi l'occasion de montrer comment La Poste est un acteur de ces jeux durables et inclusifs.

# ÎLE-DE-FRANCE

## Facteurs de fierté

16000 m<sup>2</sup> de surface pour la plateforme logistique de Nanterre.

100% de véhicules électriques pour la distribution des colis.

1200 panneaux solaires photovoltaïques.



ACCORD

## Partenariat La Poste et Pôle emploi

Le 14 septembre dernier, Florence Pavageau, déléguée régionale du groupe La Poste en Île-de-France, et Nadine Crinier, directrice régionale de Pôle emploi Île-de-France, ont signé, à Paris, une convention de partenariat. Cette convention doit permettre de renforcer les liens historiques entre les agences Pôle emploi, les DRH de La Poste et la région Île-de-France, afin d'impulser une dynamique supplémentaire entre les différents réseaux et de répondre aux enjeux de recrutement. En formalisant leur collaboration déjà existante, Pôle emploi et le groupe La Poste souhaitent consolider et structurer leurs relations. En 2023, les besoins en recrutement du groupe La Poste en Île-de-France étaient d'environ 500 nouveaux facteurs et 500 nouveaux chargés de clientèle.



ENVIRONNEMENT

## Le zéro déchet à l'honneur

Jeudi 7 septembre dernier, La Poste et l'association The SeaCleaners ont organisé une opération de nettoyage autour du lac de Créteil (94). Pas moins de 98 bénévoles, dont 90 postières et postiers, se sont mobilisés autour des berges du lac pour collecter des déchets. Des bouteilles en plastique, des objets métalliques, du carton, mais aussi des objets plus insolites, tels qu'un siège auto et les restes d'un vélo, ont été ramassés. Au total, ce sont 24 kilos de verre, 8 kilos de métal, 8 kilos de papier et de carton, 4 kilos de plastique, 34 kilos de déchets variés et plus de 2 kilos de mégots qui ont disparu des berges du lac, soit 80 kilos de débris. Cette opération s'inscrit dans la continuité des engagements de La Poste pour la préservation de la biodiversité et pour la lutte contre le changement climatique.



Le cahier régional de Postéo est édité par la délégation régionale du groupe La Poste en Île-de-France. **Directrice de la publication** : Florence Pavageau. **Directrice de la rédaction** : Daphnée Leblanc. **Rédacteur en chef** : David Raynal. **Rédacteurs** : Florence Pavageau, Dominique Lacaze, Matthieu Morange, Christophe Rouesné, Lydie Lienhart, Valérie Cathely, Hawa Touré Koné, Brice Chaventré, Catherine Sader, Stéphanie Greaud, Sihem Debbiche-Meghalsi, Carine Espie, PRC Île-de-France, Aline Varnier. **Crédits photo** : Éric Huynh, Nelly Dubois, David Raynal, Romuald Meigneux, Hector Ship, Pargade Architectes, médiathèque du groupe La Poste. **Pages nationales - Directrice de la publication** : Marie-Aude Dubanchet. **Directrice de la rédaction** : Fabienne Rougeot. **Rédactrice en chef** : Aurélie Dehecq. **Crédits photo** : médiathèque du groupe La Poste, DR. Mentions légales La Poste. **Conception et réalisation** : HAVAS Paris. **Imprimerie** : Gutenberg Networks. Imprimé en France. **Dépôt légal** : novembre 2023. Ce magazine est imprimé sur du papier issu de sources responsables. Dans cette publication, le masculin est le plus souvent utilisé comme représentant des deux sexes sans discrimination à l'égard des femmes et des hommes, et dans le seul but d'alléger le texte.



La version PDF de ce document est conforme aux normes d'accessibilité PDF/UA (ISO 14289-1), WCAG 2.1 niveau AA et RGAA 4.1 à l'exception des critères sur les couleurs. Elle est ainsi accessible aux personnes handicapées motrices qui naviguent uniquement au clavier, aux personnes déficientes visuelles qui utilisent une synthèse vocale et / ou une plage braille, à toutes celles et ceux qui doivent personnaliser l'affichage (malvoyance, dyslexie...).



Fiers d'être « Supporteur Officiel » de Paris 2024



POUR EN SAVOIR PLUS SCANNEZ LE QR CODE

## Chiffre clé

Plus de **100**

centres d'examen de La Poste permettent de passer le Code du permis bateau, en plus du Code de la route ou du permis moto dans tous les départements d'Île-de-France.



RSE

## Véhicules électriques à Maisons-Alfort

La direction territoriale des supports opérationnels Île-de-France (DTSO) et Véhiposte ont organisé une journée consacrée à la remise des clés des 32 premiers véhicules électriques aux nouveaux agents utilisateurs pour une expérimentation de six mois sur le site de Maisons-Alfort, dans le Val-de-Marne (94). Plusieurs stands étaient proposés aux postiers afin de découvrir et de tester les véhicules. Pour rassurer les utilisateurs, les partenaires de Véhiposte, Renault et TotalEnergies, étaient également présents lors d'ateliers, pour répondre à leurs questions. Le groupe La Poste a pour objectifs de convertir plus de 10000 véhicules de son parc en véhicules à faibles émissions de CO<sub>2</sub> et de réduire ainsi ses émissions de gaz à effet de serre de 30% d'ici à 2025.



LOGISTIQUE

## Des prestations Log'issimo à Paris

Plusieurs sites parisiens ont déjà intégré ou démarrent des prestations Log'issimo, faisant de leur savoir-faire logistique et de leur localisation des atouts stratégiques au service de leurs clients. À l'exemple de la plateforme courrier de Paris 8, future agence Log'issimo et site pilote, qui assure déjà une prestation logistique pour plusieurs clients depuis trois ans. Du côté de Paris 7 et de Paris 20, c'est le groupe Coca-Cola qui a choisi l'offre Log'issimo pour approvisionner ses commerciaux en objets publicitaires pour les Jeux Olympiques et Paralympiques de Paris 2024. Une zone de stockage sécurisée a été installée sur chaque site pour accueillir entre 20 et 50 références (plaques émaillées, ouvre-bouteilles, tee-shirts, etc.).



4

## Chiffre clé

**500**

saisonniers ont été embauchés cette année pour assurer la mission de facteur en Île-de-France durant les vacances d'été.



DISTRIBUTION

## Chronofresh accélère sa croissance

Filiale du groupe Chronopost, Chronofresh a investi 22 millions d'euros pour créer quatre nouveaux hubs en Île-de-France et en banlieue lyonnaise, spécialisés dans la livraison de produits frais et surgelés. Le tout sous température dirigée. Ces hubs permettent de réduire le temps de transport d'un point à l'autre de la France (livraison à J+1). À Chilly-Mazarin (91), le nouvel entrepôt francilien de 2500 m<sup>2</sup> est concentré autour de trois zones : un espace dédié à la fabrication de carboglace, et deux espaces dédiés aux produits frais et surgelés. Pour une traçabilité d'un bout à l'autre lors de la livraison, des sondes sont installées dans les caisses isothermes, permettant de suivre les colis en temps réel. Dernièrement, le développement de la vente directe des producteurs vers les particuliers et les professionnels ont fait émerger le marché du colis alimentaire.



5



NUMÉRIQUE

## French IoT, six start-up franciliennes

Dans le cadre du programme French IoT, Impact x Technologie 2023, 12 start-up lauréates ont été sélectionnées, dont 6 pour l'Île-de-France parmi plus de 400 candidatures : pour le challenge « Services de proximité », Kardinal, plateforme d'optimisation pour la livraison du dernier kilomètre, et Bib Batteries, une plateforme de gestion de batteries pour les flottes de vélos et trottinettes électriques; pour le challenge « Services aux territoires », Soft Kids, une application pour les jeunes de 6 à 15 ans, et Octolo, qui digitalise et automatise le secrétariat juridique des entreprises; pour le challenge « Services de santé », Billiv, une solution pour s'affranchir du ticket de caisse papier; et pour le challenge « Services aux entreprises », Hopia, qui optimise la gestion des plannings et des ressources humaines dans les hôpitaux.



Tous d'accord,  
pour dire que le bureau de poste  
est un lieu de vie utile à tous.

Tous d'accord,  
pour dire que les postiers et les postières  
travaillent pour faire leur travail au mieux,  
écouter et faciliter nos demandes de chacun.

Tous d'accord,  
pour dire que le bureau de poste  
est un espace efficace et soigné pour tous.

Tous d'accord,  
pour refuser  
les agressions et les menaces  
dans les bureaux de poste  
et qu'elles soient sanctionnées.

Tous d'accord,  
pour dire que vivre ensemble,  
c'est savoir s'écouter et se respecter.

Tous d'accord.

LA POSTE

LES HEURES LIMITES  
DE DÉPÔT POUR UN  
DÉPART LE JOUR MÊME  
SONT :

des off

« Votre envoi,  
vous le préférez  
comment ?  
quotidien. »

« Pour vos envois rapides  
de documents et  
petites marchandises,  
optez pour la  
Lettre Services Plus  
2€95 en J+2 »

« Créez  
des mails  
votre idée  
Numérique  
bureau de  
ou sur : »

# La présence postale s'adapte aux besoins de la population

**La Poste compte parmi ses missions de service public l'aménagement du territoire, une mission encadrée par un contrat de présence postale signé tous les trois ans avec l'Etat et l'Association des maires de France (AMF).** Le sixième contrat de présence postale territoriale a été signé en février dernier.

Dans les Yvelines, à Villennes-sur-Seine, au sein du La Poste relais ouvert en juillet 2022, les clients retrouvent les services essentiels de La Poste dans l'environnement d'un commerce de proximité. Ils semblent très satisfaits de l'accueil qui leur est réservé par les gérants Amine et Amel Latrous de l'enseigne Vrac et +, et des services postaux proposés (affranchissement et envoi de courrier et de colis, instances, recommandés, etc.). L'amplitude horaire a également été pensée au plus près des besoins des clients puisque le service du La Poste relais est ouvert tous les jours sauf le dimanche.

# G.R.A.N.D F.O.R.M.A.T

« L'Île-de-France représente 19% de la population française et 2% de la surface de la France. Elle se caractérise par la grande diversité de ses territoires avec des zones urbaines, semi-urbaines et rurales. Cette diversité génère chez les Franciliens des besoins d'accompagnement particuliers par La Poste. Pour répondre à ces besoins, différents formats de présence postale y sont développés : bureaux de poste, La Poste agences communales, La Poste relais implantés chez les commerçants ou dans des associations; ou encore des espaces France services permettant d'accéder à un bouquet de services publics. La forte diminution de la fréquentation de nos points de contact nous conduit à développer des formes de mutualisation toujours plus innovantes, mobilisables dans le cadre du fonds de péréquation postale. »



**Florence Pavageau,**  
déléguée régionale du groupe La Poste  
en Île-de-France

« J'ai été l'un des premiers dans le département à faire une La Poste agence communale dans ma municipalité de Charny. Mon idée était de modifier les horaires d'ouverture de La Poste pour qu'ils coïncident avec ceux des habitants qui rentrent du travail. Les services de La Poste sont ainsi ouverts deux fois par semaine jusqu'à 19 heures, et le samedi matin jusqu'à 13 heures. À Égreville, le facteur-guichetier France services distribue le matin le courrier dans sa commune et tient l'après-midi le bureau de poste. Pour les habitants, il s'agit de la même personne, ce qui instaure un climat de confiance. Ces facteurs bénéficient d'une formation pour toute la partie administrative et l'accueil du public, ce qui leur permet d'être opérationnels tout de suite. Cette mission se fait sur la base du volontariat, et les facteurs qui exerçaient déjà leur métier sur leur secteur, sont tous très motivés. »

**Xavier Ferreira,**  
maire de Charny et président de  
la Commission départementale  
de présence postale de Seine-et-Marne



**26**  
millions d'euros ont été  
engagés en Île-de-France par  
le biais du fonds de péréquation  
au cours du dernier  
contrat de présence postale  
(2020-2022).

La Poste abrite 24 France  
services en Île-de-France.



# Des financements pour relever les défis écologiques et sociétaux

Dans un contexte budgétaire contraint, les collectivités sont en quête de solutions pour financer les investissements nécessaires aux transitions écologique et sociétale de leur territoire. Face à des besoins massifs, La Banque Postale, en tant que leader de la finance à impact, leur propose une gamme de financements responsables pour les accompagner.

Les collectivités locales ont un rôle majeur à jouer pour permettre à la France d'atteindre son objectif de neutralité carbone d'ici à 2050. Dans le cadre de la stratégie nationale bas-carbone (SNBC) du pays, ce sont à minima 12 milliards d'euros qu'elles vont devoir investir chaque année de 2021 à 2030, selon l'ICCE, l'Institut de l'économie pour le climat. Cela représente 20% de leur budget d'investissement et pose, dans un contexte d'inflation et de hausse des frais de personnel, l'épineuse question du financement.

## Choisir des prêts adaptés aux projets à impact

Premier prêteur bancaire des collectivités locales depuis 2015, La Banque Postale s'est mobilisée pour développer des réponses dédiées aux projets territoriaux à impact environnemental et social.

Sa banque de financement et d'investissement citoyenne distribue un prêt vert lancé en 2019. Celui-ci permet de concrétiser des actions dans les domaines des énergies renouvelables, de la gestion durable de l'eau et de l'assainissement, de la mobilité durable, de l'efficacité énergétique des bâtiments... Au total, 1 000 projets du secteur public local en ont d'ores et déjà bénéficié, pour un montant de 3,5 milliards d'euros. En octobre 2022, La Banque Postale a également lancé son offre de prêt social à destination des collectivités locales. Tout aussi innovant, celui-ci permet de financer les investissements locaux socialement utiles tels que les établissements sociaux ou médico-sociaux, les programmes de renouvellement urbain de quartiers prioritaires de la politique de la ville,

les équipements sportifs, culturels, de la vie associative et des espaces verts... À la fin septembre 2023, grâce au prêt social, une centaine de projets portés par des collectivités ont pu voir le jour, pour un montant de 350 millions d'euros.

## Être accompagné pour trouver des subventions

Afin d'alléger le coût de tels projets pour les finances locales, les collectivités peuvent bénéficier de subventions des financeurs locaux et nationaux, et de fonds structurels européens. Encore faut-il disposer de l'ingénierie nécessaire pour trouver les bonnes subventions et monter des dossiers de demande... Là encore, La Banque Postale, avec Subzen, propose un accompagnement utile aux décideurs locaux. Subzen est, en effet, un service de veille permanente auprès des financeurs mais aussi de gestion des dépôts et de suivi des demandes de financement de projet. Avec l'appui d'une telle expertise, réussir ces transitions est accessible à toutes les collectivités territoriales, quelle que soit leur taille.

## Un prêt vert pour viser l'autoconsommation collective d'énergie

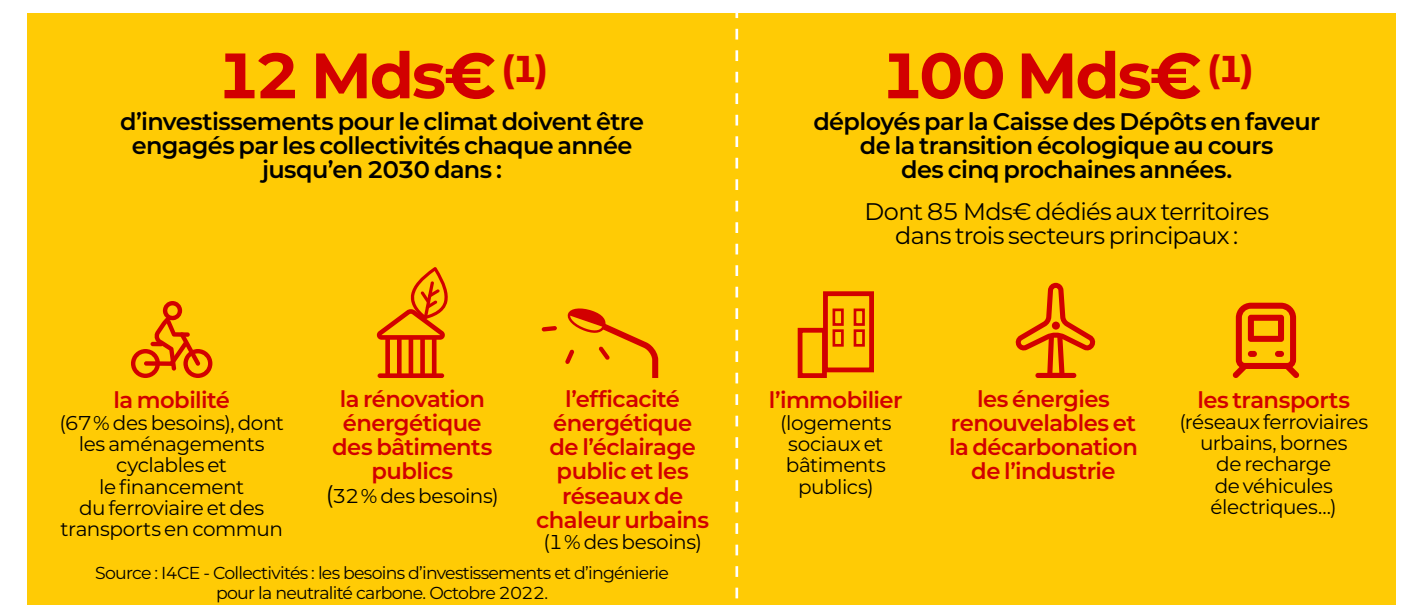


Pour bâtir la plus importante opération d'autoconsommation collective de France en cinq ans (2020-2025), le bailleur social Grand Dijon Habitat de Dijon métropole s'est appuyé notamment sur le prêt vert de La Banque Postale pour la réhabilitation du quartier de la Fontaine d'Ouche. Une évidence pour Jean-François Macaigne, directeur général de Grand Dijon Habitat : « Le taux fixe des prêts verts proposé par La Banque Postale nous a semblé particulièrement attractif, au moment même où les bailleurs sociaux sont soumis à de fortes contraintes financières. » Grâce à ces 4,5 millions d'euros d'investissement, 4 îlots de bâtiments du quartier prioritaire de la politique de la ville de la Fontaine-d'Ouche, soit près de 1 000 logements, auront été écoréhabilités entre 2021 et 2024. La métropole a testé 80 solutions (panneaux solaires, système de pilotage de chauffage intelligent s'adaptant au mode de vie des habitants et prenant en compte les données météorologiques...) qui permettront, à terme, une réduction de 75% des émissions de CO<sub>2</sub>. Une sacrée impulsion pour la métropole de Dijon, collectivité pilote du programme européen Response, qui vise, d'ici à 2040, à faire émerger des villes qui produisent plus d'énergie qu'elles n'en consomment.

Témoignage

« Choisir le prêt social de La Banque Postale pour rénover l'école de notre commune nous a permis d'investir durablement, et de façon conséquente, pour l'avenir des enfants scolarisés, tout en garantissant un taux fixe dans un contexte global de hausse des taux. »

**Paul Salvador,**  
président de la Communauté d'agglomération Gaillac-Graulhet (Tarn)



(1) Dans le contexte de l'objectif de neutralité carbone d'ici à 2050 que la France s'est donnée dans le cadre de la stratégie nationale bas-carbone (SNBC).

# UN PARTENAIRE PRIVILÉGIÉ DES COLLECTIVITÉS

Anticiper l'intégration des nouvelles normes environnementales est un réel défi pour les collectivités. La Banque Postale les accompagne dans l'ingénierie et le financement de projets écologiques durables et dans des projets favorables au maintien des liens sociaux.



« L'ambition de La Banque Postale est d'œuvrer pour une transition juste en accompagnant les transitions écologique, sociale et territoriale. Elle s'y emploie en proposant aux collectivités de financer leurs projets en faveur du climat et de la cohésion sociale par des prêts engagés. »

Serge Bayard, directeur général adjoint de la banque de financement et d'investissement de La Banque Postale

## LA BANQUE DE RÉFÉRENCE DES COLLECTIVITÉS



1<sup>er</sup> prêteur des collectivités locales depuis 2015<sup>(1)</sup>



1/4 des besoins liés à l'investissement public local en France financés par La Banque Postale



Près de 1 prêt sur 2 octroyé à une commune de moins de 5000 habitants



+ de 8 Mds€ de prêts verts et sociaux octroyés au secteur public local et à l'économie sociale depuis leur lancement

## UNE BANQUE AU PLUS PRÈS DES TERRITOIRES



120 chargés d'affaires spécialisés sur le secteur public



3 500 bureaux de poste pour le retrait et le dépôt d'espèces<sup>(3)</sup>

## UNE BANQUE ENGAGÉE POUR LE CLIMAT

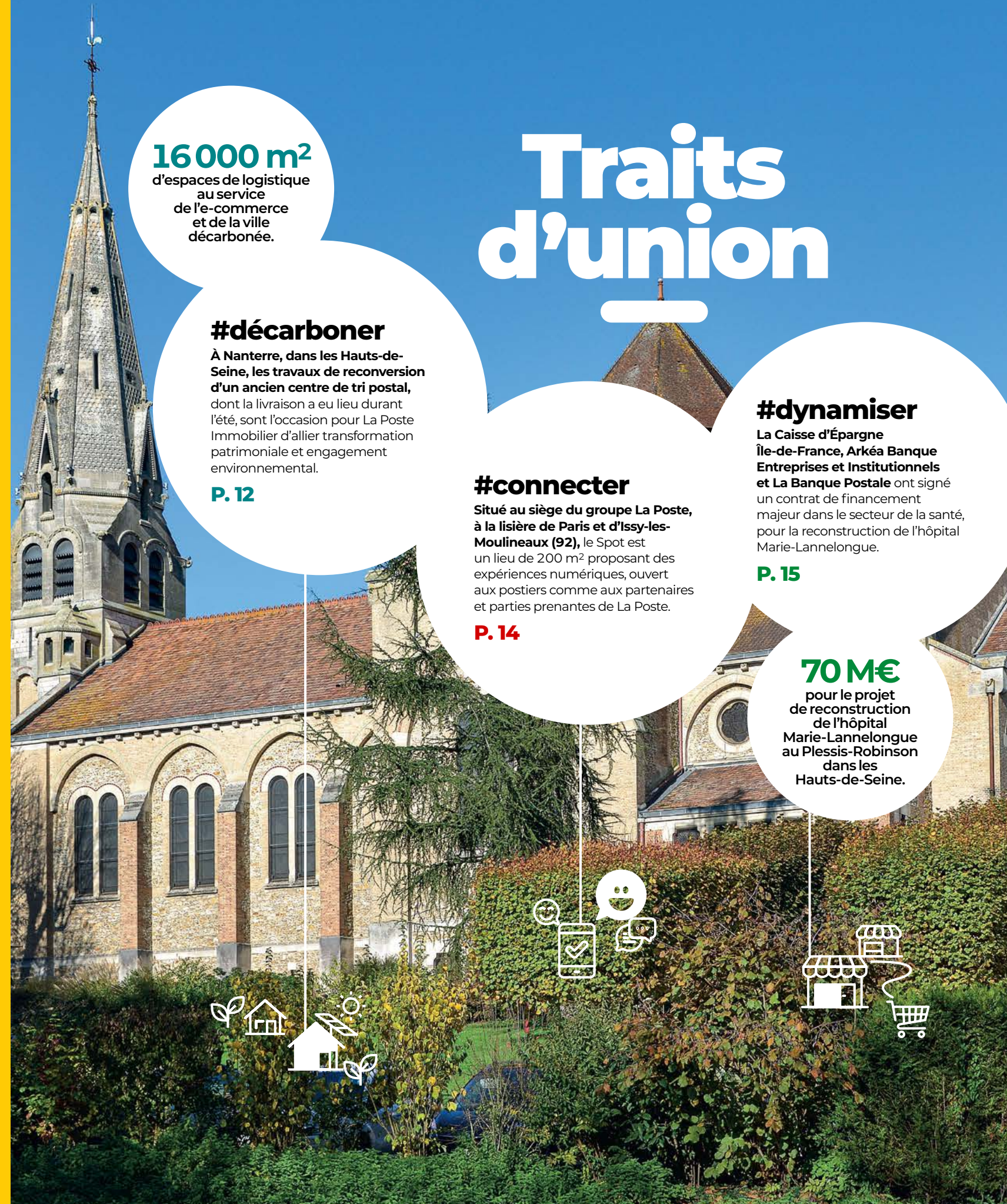


1<sup>re</sup> banque européenne à disposer d'une trajectoire de décarbonation validée scientifiquement



Notation A Seule banque française à avoir obtenu cette notation pour son engagement en faveur du climat par CDP<sup>(2)</sup> (janvier 2023)

(1) Source : Finance Active, Observatoire de la dette, mars 2023.  
(2) Carbon Disclosure Project.  
(3) Dans le cadre du partenariat avec la DGFiP.



# Traits d'union

16 000 m<sup>2</sup> d'espaces de logistique au service de l'e-commerce et de la ville décarbonée.

## #décarboner

À Nanterre, dans les Hauts-de-Seine, les travaux de reconversion d'un ancien centre de tri postal, dont la livraison a eu lieu durant l'été, sont l'occasion pour La Poste Immobilier d'allier transformation patrimoniale et engagement environnemental.

P. 12

## #connecter

Situé au siège du groupe La Poste, à la lisière de Paris et d'Issy-les-Moulineaux (92), le Spot est un lieu de 200 m<sup>2</sup> proposant des expériences numériques, ouvert aux postiers comme aux partenaires et parties prenantes de La Poste.

P. 14

## #dynamiser

La Caisse d'Épargne Île-de-France, Arkéa Banque Entreprises et Institutionnels et La Banque Postale ont signé un contrat de financement majeur dans le secteur de la santé, pour la reconstruction de l'hôpital Marie-Lannelongue.

P. 15

70 M€

pour le projet de reconstruction de l'hôpital Marie-Lannelongue au Plessis-Robinson dans les Hauts-de-Seine.



# #décarboner

## Plateforme de logistique à Nanterre : limiter l'empreinte carbone

À Nanterre, dans les Hauts-de-Seine, les travaux de reconversion d'un ancien centre de tri postal, dont la livraison a eu lieu cet été, sont l'occasion pour La Poste Immobilier d'allier transformation patrimoniale et engagement environnemental.

Les travaux de reconversion d'un ancien centre de tri postal en espaces de logistique urbaine ont été pilotés par la direction du développement et des projets, et la direction régionale Île-de-France de La Poste Immobilier. Cette nouvelle plateforme accueille 16 000 m<sup>2</sup> d'espaces de logistique au service de l'e-commerce et de la ville décarbonée. La spécificité de ce projet repose sur sa conception sur deux niveaux,

encore peu courante pour des bâtiments logistiques, et qui a été rendue possible par la volonté de conserver au maximum la structure existante. Cette configuration permet une exploitation optimale et une limitation de l'artificialisation des sols. Le parti pris de La Poste Immobilier était de conserver ce bâtiment en le transformant en un outil performant qui réponde aux besoins du groupe La Poste. Une centrale photovoltaïque composée de 1 200 panneaux, permet ainsi de couvrir en moyenne 500 kWh des besoins en énergie du bâtiment. Cette gestion de l'énergie s'inscrit dans l'ambition d'optimisation des consommations énergétiques et de réduction de l'empreinte carbone de La Poste Immobilier et du groupe La Poste. La construction vise par ailleurs la certification HQE avec un niveau très performant.



## Nouvelle Attitude à l'honneur dans les Yvelines



Le site de Nouvelle Attitude à Buc (78) a reçu, le 21 juin dernier, la visite de Pierre Bédier, président du conseil départemental des Yvelines. La filiale de La Poste spécialisée dans l'insertion professionnelle s'impose comme le centre mondial du recyclage des sacs postaux : « Ce que je demande aux conseillers départementaux, c'est de découvrir soit des actions soit des lieux que nous ne connaissons pas. C'est justement le cas avec cette visite des locaux de Nouvelle Attitude à Buc (78). J'ai découvert une entreprise d'insertion très dynamique avec plein d'idées et d'enthousiasme, et surtout avec de très bons résultats, notamment 75% de réinsertion, ce qui est vraiment élevé », a expliqué Pierre Bédier, lors de son déplacement. La visite s'est achevée avec la présentation de l'activité de reconditionnement des vélos électriques des facteurs.

Le 6 juillet dernier, le groupe La Poste et l'association Recyclerie du Gâtinais, à Prunay-sur-Essonne, ont signé un partenariat pour le réemploi de matériel professionnel postal. L'objectif : transformer, une fois le logo de La Poste retiré, les tenues et les uniformes en nouveaux vêtements.

Le groupe La Poste inscrit l'économie circulaire au cœur de son engagement sociétal. À ce titre, La Poste souhaite donner une seconde vie aux équipements dont elle n'a plus l'usage. Dans un premier temps, la matière première est collectée auprès des établissements courrier d'Île-de-France, mais aussi dans les départements du Loiret (45) et d'Eure-et-Loir (28). Regroupé sur les plateformes courrier d'Étampes (91) et de Pithiviers (45), le matériel



## La Poste offre une nouvelle vie au matériel postal

est trié, puis transformé au sein de l'atelier couture de la structure. Depuis le début de l'opération, la Recyclerie du Gâtinais valorise les vêtements des postiers en fonction de leur état, en les réemployant ou en en créant de nouveaux. Les sacs de dépôt sont également réemployés en interne, et les kakémonos sont destinés à devenir des sacs de transport pour vélo ou des sacoches de jambe. Ce partenariat s'inscrit parfaitement dans la volonté des établissements postaux d'inciter les facteurs et les factrices à donner leurs anciennes tenues. Dans un avenir proche, ce sont quelque 10 000 chaussures de sécurité et 3 000 vêtements qui pourraient être confiés pour une nouvelle vie aux équipes de la Recyclerie du Gâtinais. En fonction des quantités de vêtements collectées, d'autres ateliers et chantiers d'insertion (ACI) pourraient se voir proposer cette activité de recyclage.



« La Recyclerie du Gâtinais se situe dans le mouvement des ressourceries. Cette association est un atelier et un chantier d'insertion qui vise avant tout à l'insertion socioprofessionnelle en embauchant des personnes éloignées de l'emploi. Elle promeut ainsi la formation, le respect de la dignité et des droits de chacun, et lutte contre toute forme de discrimination. Concrètement, cette convention avec La Poste nous permet de mettre nos compétences et nos

ressources en commun pour développer des programmes de recyclage innovants et efficaces. Nous contribuons ainsi à la protection de notre environnement et de notre planète tout en embauchant tout en nous procurant du matériel que nous utiliserons pour notre propre compte évitant ainsi l'enfouissement au bénéfice de la valorisation tout en créant de la valeur pour nos communautés. » Sandrine Masin, présidente de la Recyclerie du Gâtinais

# #connecter

## Le Spot, lieu de vie de l'innovation du groupe La Poste

Situé au siège du groupe, à la lisière de Paris et d'Issy-les-Moulineaux (92), le Spot est un lieu de 200 m<sup>2</sup> dédié au numérique et à l'innovation. Il est ouvert depuis janvier 2021 aux postiers, comme aux partenaires et parties prenantes de La Poste.

Le Spot a été conçu comme un lieu modulable qui peut accueillir différents formats d'événements comme des conférences, des ateliers, des animations externes, internes et mixtes, ou des webinaires. Sa mission est de favoriser les synergies entre l'écosystème d'innovation et toutes les parties prenantes du groupe La Poste. Il montre comment La Poste innove et a su se transformer pour anticiper et accompagner les évolutions des usages dans notre société. Concrètement, il s'agit pour le Spot d'accueillir des visiteurs (élus, directeurs innovation

d'entreprises, postiers, clients, fournisseurs, partenaires, start-up, relais d'opinion, etc.) et d'organiser des événements autour de thématiques, qui valorisent les dispositifs d'innovation, mais aussi les offres et services innovants des différentes branches et filiales du groupe. Ainsi, le Spot a déjà proposé des expériences autour du concept de smart city, et sur les sujets de la data, de l'intelligence artificielle ou du métavers. Depuis longtemps, l'innovation est dans l'ADN du groupe. Il existe une trentaine de dispositifs d'innovation au sein du groupe consacrés à l'open innovation, à l'innovation business ou à l'innovation participative, en plus de plateformes de communication, de formations et de nombreuses communautés très actives.

**Plus de 6000 personnes ont visité ce lieu hybride dont la moitié d'externes au groupe pour des événements aux formats très différents.**



## Paris Saintonge fait sa mue



Les anciens établissements postaux de Paris Saintonge (3<sup>e</sup>) ont été reconvertis récemment en un espace de coworking haut de gamme par le réseau Startway-Multiburo, filiale à 100% du groupe La Poste, par l'intermédiaire de son actionnaire La Poste Immobilier. Startway-Multiburo Marais est installé en plein cœur du quartier animé et commerçant du haut Marais, métro République, au sein d'un immeuble indépendant d'environ 2 400 m<sup>2</sup>. Il a été complètement restructuré pour offrir des solutions immobilières flexibles telles que des bureaux privés et des espaces de coworking pour tous les types d'entreprises (indépendants, start-up, PME et grands groupes), et pour des besoins de courte ou longue durée, une heure, un mois, un an, dix ans...



POUR EN SAVOIR PLUS SCANNEZ LE QR CODE

# #dynamiser

## La Banque Postale contribue au financement d'un hôpital en Île-de-France

La Caisse d'Épargne Île-de-France (arrangeur et prêteur), Arkéa Banque Entreprises et Institutionnels et La Banque Postale ont signé avec le groupe hospitalier Paris-Saint-Joseph un contrat de financement majeur pour la reconstruction de l'hôpital Marie-Lannelongue.

Ces trois acteurs unissent leur savoir-faire afin d'apporter un crédit de 70 millions d'euros au projet de reconstruction de l'hôpital Marie-Lannelongue, au Plessis-Robinson, dans les Hauts-de-Seine. Le bâtiment, qui sera situé dans le quartier Novéos, est actuellement en cours de construction pour un coût global de 173 millions d'euros. En 2025, l'hôpital Marie-Lannelongue quittera ses locaux construits en 1977 afin d'intégrer le nouveau site et d'y accueillir ses premiers patients. Le projet de reconstruction est porté par le gestionnaire du groupe hospitalier Paris Saint-Joseph auquel l'hôpital appartient. Ce groupe hospitalier est un établissement de santé privé d'intérêt collectif (Espic), reconnu d'utilité publique, avec des soins qui sont tous réalisés sans dépassement d'honoraires.

**Un cofinancement syndiqué de 70 M€ d'une durée de 30 ans, dont un différé d'amortissement de 4 ans.**

« Je me réjouis de notre contribution au financement d'une infrastructure hospitalière moderne et structurante pour la région francilienne et dont la renommée est reconnue en France et à l'international sur la chirurgie du thorax, des vaisseaux et du cœur. Banque citoyenne et acteur engagé au cœur des territoires, La Banque Postale est le premier financeur des hôpitaux publics depuis 2015. Avec l'octroi d'un emprunt de 19,5 millions d'euros, La Banque Postale intègre un prêt syndiqué de 70 millions d'euros, pour compléter les financements en fonds propres de la Fondation Hôpital Saint-Joseph. Nous sommes convaincus que la transformation de notre tissu hospitalier requiert une véritable démarche partenariale avec les acteurs publics du territoire », indique Pascal Pirault, directeur régional Île-de-France de la banque de financement et d'investissement de La Banque Postale. Spécialisé en chirurgie cardiaque et thoracique, l'hôpital Marie-Lannelongue se déploiera sur une surface de 28 000 m<sup>2</sup>. Il sera équipé de 220 lits, 10 salles de bloc opératoire, et 45 lits en réanimation et soins continus. Il pourra accueillir jusqu'à 11 000 patients par an. Un bâtiment annexe destiné aux activités de recherche et de formation sera construit, ainsi qu'un parking souterrain de 540 places et une hélistation.



« La reconstruction de l'hôpital Marie-Lannelongue était nécessaire compte tenu de l'état du bâtiment, mais la Fondation, avec le soutien actif de l'ARS, a décidé de transformer une nécessité en réalité avec l'ambition affirmée d'offrir le meilleur à nos patients et nos personnels. Je tiens ici à remercier chaleureusement nos partenaires bancaires

sans lesquels ce projet ne pouvait se concrétiser. Dans le respect de leurs propres contraintes, ils ont su nous apporter avec beaucoup de savoir-faire un financement adapté en volume, en durée et en coût. Nous leur en sommes très reconnaissants. »  
Jacques Gounon, président de la Fondation Hôpital Saint-Joseph



# « Les collectivités locales anticipent les forts besoins d'investissement dans la transition écologique »

## MINI-CV

Depuis février 2023  
Président du comité  
d'orientation des finances  
locales au sein de la banque  
de financement  
et d'investissement  
de La Banque Postale

2017-2022  
Député de Corrèze (19)

2014-2017  
Maire de Naves (19)

2007-2017  
Dirigeant fondateur  
d'un cabinet d'études  
et de conseil juridique  
en aménagement  
du territoire

2002-2007  
Chargé de mission  
dans les domaines  
du développement  
et de l'urbanisme  
de la ville d'Ussel (19)



## RÉFLEXIONS

D'après la note de conjoncture sur les finances locales publiée par La Banque Postale en septembre 2023, les collectivités locales ont une bonne capacité d'autofinancement des projets de transition écologique. Pour **Christophe Jerretie**, président du comité d'orientation des finances locales de La Banque Postale, elles peuvent également compter sur des prêts et un accompagnement bancaire de plus en plus spécialisés.

### Côté finances, comment les collectivités locales s'en sortent-elles en 2023 ?

Les finances locales sont globalement en bonne santé, même si leur autofinancement est en recul contrairement à 2022. Les recettes de fonctionnement restent dynamiques grâce à de la croissance des taxes foncières et de la TVA, quoique cette dernière évolution soit moins forte qu'attendu. Malgré l'inflation et la hausse de la masse salariale, les collectivités disposent d'une épargne brute de 42 milliards d'euros. C'est très conséquent et cela leur donne des capacités d'investir, mais il y a des disparités entre les collectivités et dans les territoires. Outre ces raisons conjoncturelles, c'est bien la gestion rigoureuse d'élus locaux conscients des forts besoins d'investissement dans leurs territoires qui explique cette situation.

### Quels sont leurs principaux besoins d'investissement ?

Les besoins les plus forts sont désormais liés à la transition écologique. Les collectivités doivent doubler leurs investissements annuels pour atteindre les objectifs de réduction de gaz à effet de serre inscrits dans la stratégie bas carbone nationale. Leur capacité d'autofinancement permet d'absorber un tiers des investissements massifs dans la rénovation des bâtiments et la mobilité. Un tiers est financé par le recours aux subventions et aux participations, et le dernier tiers par l'emprunt bancaire.

### Les investissements « verts » nécessaires vont donc pouvoir être engagés ?

Oui, mais les chantiers sont nombreux, et cela se fera par étapes. Au-delà de leurs capacités financières, les collectivités sont contraintes par l'exigence technique des projets, la disponibilité des matériaux, la durée des chantiers selon le type de projet, etc. Les investissements à engager seront aussi liés aux évolutions de la recherche sur les énergies, des priorités nationales et de la réglementation qui peuvent accélérer certaines thématiques. Les efforts des collectivités ne pourront donc être ni constants ni partout les mêmes. Ce sera essentiel que le triptyque collectivités-État-financier se coordonne pour prioriser les objectifs à atteindre et les investissements.

### Qu'attendent aujourd'hui les élus de leur partenaire bancaire ?

Dans leur approche pragmatique de la transition écologique, les élus ont besoin d'un accompagnement qui, au-delà du simple financement, suppose une capacité d'analyse des projets. C'est ce que peut apporter La Banque Postale avec ses compétences internes d'ingénierie de projet et son approche financière thématique. Son service de recherche de subventions et ses financements responsables (prêt vert, prêt social), par exemple, confirment son positionnement de premier partenaire bancaire des collectivités locales.