

P. 6 Grand format
Des bureaux
de poste modernisés
et connectés

P. 8 D'intérêt général
Des solutions numériques
de confiance

P. 12 Traits d'union
La Poste mise
sur une livraison
décarbonée
en Île-de-France

postéo

ÎLE-DE-FRANCE





Florence Pavageau, déléguée régionale du groupe La Poste en Île-de-France

Le 6 décembre 2023, Stéphane Travert, député de la Manche et président de l'Observatoire national de la présence postale, est venu à la rencontre des postières et des postiers d'Île-de-France, des médiateurs qui les épaulent dans les espaces de vente, et des salariés en insertion, employés dans un point partenaire de La Poste. Après avoir visité une des deux France services de Paris, il a rejoint le bureau principal d'Aubervilliers où il a rencontré postiers et médiateurs engagés auprès des clients les plus fragiles. Il s'est ensuite rendu dans un relais économie sociale et solidaire (ESS), qui propose aux

habitants d'un quartier de Saint-Denis des prestations de conciergerie et une boutique de produits locaux.

Cette visite souligne l'importance de la présence de La Poste dans les quartiers populaires et la nécessité du financement de la mission d'aménagement du territoire par le biais du fonds postal de péréquation territoriale. Les médiateurs accompagnent les clients dans l'usage des outils numériques, ils font parfois de la traduction et, si nécessaire, ils les orientent vers les services publics de proximité. En Île-de-France, une centaine de bureaux de poste dans des quartiers prioritaires de la politique de la ville bénéficient du fonds postal de péréquation territoriale pour financer des actions de médiation sociale et numérique. Ce financement est rendu possible par l'engagement des membres des Commissions départementales de présence postale territoriale (CDPPT), pour qui l'accompagnement des populations les plus fragiles constitue l'une des priorités.

Au-delà d'un engagement quotidien au cœur des territoires, pour garantir un service public de qualité à tous, La Poste accompagne les grands événements comme les Jeux Olympiques et Paralympiques de Paris 2024. Du 8 mai au 26 juillet, les postières et les postiers soutiendront les 18 porteuses et porteurs de la Flamme Olympique et de la Flamme Paralympique qui ont été retenus en Île-de-France sur les 140 sélectionnés au niveau national pour se relayer, et hisser haut et fort les valeurs de l'Olympisme.

ÎLE-DE-FRANCE

Facteur de fierté

1,5 million

de colis ont été traités sur l'ensemble des sites franciliens au 13 décembre 2023 : un record historique pour La Poste en Île-de-France.



CONSIDÉRATION

Dix Postiers de l'année dans la région

Comme chaque année, La Poste met à l'honneur des postières et des postiers pour leurs actes exceptionnels auprès des clients et de leurs collègues, leur mobilisation dans le cadre de catastrophes naturelles, d'émeutes urbaines, ou leur engagement sportif ou associatif, sur tout le territoire. En Île-de-France, 7 femmes et 3 hommes ont été sélectionnés pour faire partie des 33 Postiers de l'année 2023. Tous incarnent les valeurs de solidarité et d'engagement, au service de la citoyenneté. Pour la deuxième année consécutive, ils ont été photographiés par 4 jeunes photographes diplômés des Gobelins, l'école de l'image à Paris. Un partenariat qui souligne l'engagement de La Poste en faveur de la jeunesse.



SERVICES

Une nouvelle La Poste agence communale

À Saintry-sur-Seine (91), La Poste a fait évoluer sa présence en s'associant à la municipalité pour ouvrir une La Poste agence communale (LPAC) fin novembre 2023. Les locaux, situés 5, esplanade de la Demi-Lune, ont fait l'objet de travaux d'aménagement. Ce nouveau point de contact permet aux habitants du secteur, comme aux clients de passage, d'accéder en même temps aux services municipaux et à ceux de La Poste en toute confidentialité (dépôt et retrait de courriers et de colis, affranchissement, retrait et versement d'espèces sur CCP et compte épargne), au sein même de la commune. Pour toutes les opérations financières spécifiques, un conseiller bancaire se tient à la disposition de la clientèle, sur rendez-vous, en appelant le 3639.



Le cahier régional de Postéo est édité par la délégation régionale du groupe La Poste en Île-de-France. Directrice de la publication : Florence Pavageau. Directrice de la rédaction : Daphnée Leblanc. Rédacteur en chef : David Raynal. Rédacteurs : Florence Pavageau, Marie-Jo Duchesne, Matthieu Morange, Christophe Rouesné, Lydie Lienhart, Valérie Cathely, Hawa Koné Touré, Brice Chaventré, Catherine Sader, Stéphanie Gréaud, Sihem Debbiche-Meghalsi, Carine Espié, PRC Île-de-France, Aline Varnier. Crédits photo : Eric Huynh, David Raynal, Romuald Meigneux, médiathèque du groupe La Poste. Pages nationales - Directrice de la publication : Marie-Aude Dubanchet. Directrice de la rédaction : Fabienne Rougeot. Rédactrice en chef : Aurélie Dehecq. Crédits photo : médiathèque du groupe La Poste, DR. Mentions légales La Poste. blackzeep - Adobe Stock. Conception et réalisation : HAVAS Paris. Imprimerie : Gutenberg Networks. Imprimé en France. Dépôt légal : mars 2024. Ce magazine est imprimé sur du papier issu de sources responsables. Dans cette publication, le masculin est le plus souvent utilisé comme représentant des deux sexes sans discrimination à l'égard des femmes et des hommes, et dans le seul but d'alléger le texte.



La version PDF de ce document est conforme aux normes d'accessibilité PDF/UA (ISO 14289-1), WCAG 2.1 niveau AA et RGAA 4.1 à l'exception des critères sur les couleurs. Elle est ainsi accessible aux personnes handicapées motrices qui naviguent uniquement au clavier, aux personnes déficientes visuelles qui utilisent une synthèse vocale et / ou une plage braille, à toutes celles et ceux qui doivent personnaliser l'affichage (malvoyance, dyslexie...).



Fiers d'être « Supporteur Officiel » de Paris 2024

Chiffre clé

27

bureaux de poste proposent de passer le Code de la route à Paris. Ils seront 50 d'ici à la fin du premier semestre 2024.



FINANCEMENT

Un écoquartier à Noisy-le-Roi

Dans un contexte de restrictions budgétaires pesant sur les finances locales, La Banque Postale, premier prêteur bancaire des collectivités locales⁽¹⁾, a développé l'offre Subzen, pour accompagner celles-ci dans leur recherche de subventions auprès de financeurs locaux, nationaux et de fonds structurels européens. Modulable, ce nouveau service permet d'optimiser les plans de financement des collectivités et de maximiser leur taux de subventionnement. Le maire de Noisy-le-Roi, Marc Tourelle, a signé, lors du Salon des maires et des collectivités locales (SMCL) de 2023, une convention de partenariat avec La Banque Postale concernant l'aide à la recherche de subventions pour la création de l'écoquartier Montgolfier sur sa commune. « Je suis heureux de trouver des partenaires solides comme La Banque Postale pour nous accompagner », a-t-il précisé à l'issue de cette signature.

(1) Source : Observatoire de la dette, Finance Active 2023.



SOCIAL

Domiserve pour la ville de Paris

Depuis fin 2023, Domiserve, filiale de La Banque Postale, s'associe à la Ville de Paris pour fournir des Cesu aux 7000 bénéficiaires de l'allocation personnalisée d'autonomie (APA) et de la prestation de compensation du handicap (PCH), soit plus de 50 millions d'euros versés par an. Chaque bénéficiaire reçoit à son domicile un carnet de chèques ou se voit créditer son compte e-Cesu du nombre d'heures d'intervention prévu par son plan d'aide. Cette solution permet de lutter contre le travail illégal, de sécuriser le paiement des aides sociales et de simplifier la vie des bénéficiaires. Basé à Montrouge (92), Domiserve, leader de l'émission de Cesu, est expert également dans l'organisation de prestations de services à la personne et l'accompagnement social.

Chiffre clé

120

millions d'euros pour 15 projets d'envergure. C'est le coût de la décarbonation des livraisons du groupe La Poste en Île-de-France.



FORMATION

Partenariat La Poste et Oriane

Une signature de convention de partenariat « Égalité-Emploi » a été signée à Saint-Denis (93), dans les locaux de Formaposte Île-de-France, entre La Poste et Oriane Île-de-France. Agence régionale de la promesse républicaine et de l'orientation, Oriane Île-de-France est un guichet unique qui accompagne, depuis le 1^{er} janvier 2023, toute personne ayant besoin d'aide ou de ressources sur les sujets de l'orientation, de la formation et de l'insertion à l'emploi. La Poste agit en lien étroit avec Oriane pour proposer ses offres de stage (des stages de 3^e aux mises en situation professionnelle) et avec son CFA Formaposte pour l'alternance. La Poste s'engage également à transmettre en priorité ses offres d'emploi à Oriane avant de les publier plus largement.



RÉEMPLOI

Don d'ordinateurs à la Police nationale

Une convention entre La Poste et la Police nationale a été signée en janvier au Centre de préparation et de réparation de Brie-Comte-Robert (77) pour le don de 197 ordinateurs reconditionnés par ses services. Tout au long de l'année, le groupe La Poste entretient des relations très étroites avec la Police nationale. C'est le cas lorsque le pays traverse des périodes difficiles, comme récemment les émeutes urbaines, et que La Poste est confrontée à des agressions de postiers, à des dégradations importantes, à des vols à main armée dans ses bureaux. Le centre de préparation et de réparation de Brie-Comte-Robert répare l'ensemble des pièces et appareils déployés dans les bureaux de poste. Cela permet de donner une seconde vie au matériel informatique et de faire des dons à des associations ou à des services qui agissent en faveur de l'inclusion numérique.

Des bureaux de poste modernisés et connectés en Île-de-France

Acteur de proximité et de services ancré dans les territoires, le groupe La Poste fait évoluer ses bureaux.

En 2023, en Île-de-France, ce sont 69 bureaux sur un total de 400 dans toute la région qui, après une période de travaux, ont rouvert leurs portes pour proposer aux clients une offre de services numériques dans un espace totalement repensé. Avec ses bureaux pour accueillir les clients de La Banque Postale et les professionnels, ses nouveaux automates en libre-service nouvelle génération et ses chargés de clientèle dotés de smartphones, le bureau de poste École Militaire est l'un de ceux-là.

Les clients peuvent y passer l'examen du Code de la route tandis qu'un espace Louvre Banque Privée répond aux enjeux de la clientèle patrimoniale. Autre particularité, le lieu propose une cabine d'essayage en forme de boîte aux lettres géante qui permet d'essayer les articles commandés et de les renvoyer si besoin directement par La Poste.

Le bureau de l'École Militaire accueille en moyenne 650 clients par jour.

G.R.A.N.D F.O.R.M.A.T



« À Paris, la Chambre de commerce et d'industrie représente **380 000 entreprises, 61 000 commerces et 5 000 start-up.** Dès mon arrivée, mes premiers rendez-vous ont été avec les responsables du groupe La Poste, pour travailler ensemble, en coconstruction, en ayant toujours pour objectif le citoyen, le consommateur et, pour nous, l'entrepreneur. Je suis très admirative de la manière dont le groupe s'est transformé et a compris les enjeux sociétaux, sociaux et bien sûr environnementaux. La Poste a construit le plus grand réseau de proximité physique et numérique, et doit avoir la capacité d'accompagner la clientèle moins à l'aise avec le numérique. »

Soumia Malinbaum,
présidente de la Chambre de commerce et d'industrie départementale de Paris

« Les habitants du 7^e arrondissement sont très attachés au bureau de poste École Militaire qui fut inauguré en 1926. Un bureau de poste ce n'est pas seulement un lieu de passage, c'est aussi un lieu d'échange, essentiel à la vie du quartier et renforce le lien social. Les maîtres mots de cette rénovation ont été l'accueil et l'accompagnement. La moyenne d'âge de nos administrés est parfois un peu élevée dans l'arrondissement, et nous avons besoin de les guider, car ils ne sont pas toujours habitués aux usages numériques. À côté du développement de l'offre digitale, il est primordial de favoriser le contact humain pour accompagner au quotidien nos concitoyens dans leurs démarches. »

Josiane Gaude,
adjointe au maire du 7^e arrondissement

12
bureaux de poste ont été rénovés en 2023 à Paris et plus de 1 million d'euros ont été investis dans celui d'École Militaire.



« Ceux qui utilisent la cabine d'essayage installée dans le bureau de poste sont des clients qui ont l'habitude de commander sur Internet. Certains en ont déjà entendu parler à la radio ou à la télévision, et demandent, directement en entrant, où elle se trouve. À l'intérieur, nous disposons d'un vaste espace très lumineux avec un système de miroirs qui permet de se voir à 360°. La plupart des boutiques en ligne envoient leurs colis avec le bordereau de retour déjà à l'intérieur. Cela facilite les échanges et crée tout de suite une bonne relation avec le client, qui peut être intéressé par d'autres produits ou services proposés dans le bureau. »

Adil Nid-Mansour,
chargé de clientèle à La Poste École Militaire





Des solutions numériques de confiance au service des collectivités

Quelle que soit leur taille, les collectivités territoriales ont un besoin croissant de services numériques. Tiers de confiance numérique, La Poste leur apporte un accompagnement spécifique et leur propose des solutions certifiées, éthiques et souveraines qui sécurisent leurs services.

État civil, urbanisme, gestion administrative, transport, énergie... Dans tous les domaines, la digitalisation s'accélère. Avec elle, les besoins de solutions numériques de confiance, de sécurisation des flux, d'hébergement et de conservation des données se renforcent. 94% des collectivités se disent en effet menacées par des attaques cyber en 2023⁽¹⁾.

Un défi technique et éthique

Le numérique de confiance est un véritable enjeu. C'est aussi un défi technologique et éthique que le groupe La Poste relève avec sa filiale numérique Docaposte. Celle-ci maîtrise toute la chaîne de valeur du numérique et développe notamment des services de confiance autour de la signature, de la lettre recommandée, du vote et de l'archivage électroniques... Forte de son expertise et de sa volonté d'apporter

des services de confiance, Docaposte est le chef de file du projet NumSpot qui propose une offre de cloud indépendant et souverain. Ce savoir-faire est également mis au service des élus, qui peuvent compter sur plus de 6 500 collaborateurs de Docaposte pour les accompagner dans la mise en œuvre de projets numériques bâtis autour de briques numériques de confiance.

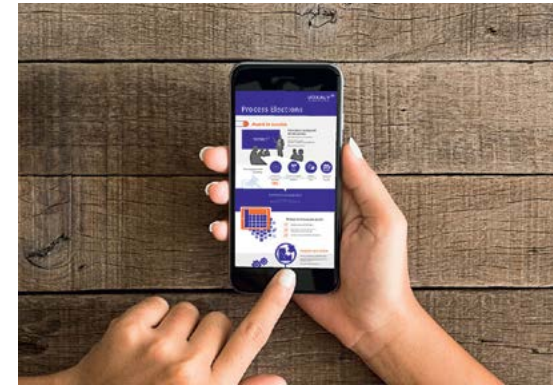
Une légitimité tirée des certifications les plus exigeantes

En tant que tiers de confiance numérique, La Poste veille à offrir les meilleurs niveaux de sécurité et de certification. Avec ses solutions numériques éthiques et souveraines, Docaposte se distingue par des choix forts en matière de sécurité. La filiale couvre toute la chaîne de valeur de la donnée (identification, transaction et conservation) avec des solutions

conformes au règlement européen eIDAS⁽²⁾, ou encore avec L'Identité Numérique La Poste qui est la seule identité électronique attestée conforme au niveau de garantie substantiel par l'ANSSI⁽³⁾. La solution d'archivage électronique de La Poste est quant à elle certifiée NF461, ce qui pérennise la valeur légale des informations archivées, en garantissant la durabilité des documents. Mettre la confiance au cœur de ses services numériques, veiller à la protection des données et les héberger dans quatre data centers en France opérés par ses propres équipes... c'est ainsi que La Poste prolonge son positionnement historique de tiers de confiance du monde physique dans le monde numérique. Un numérique qu'elle veut aussi accessible à tous : en 2023, La Poste a détecté, accompagné, formé et équipé aux usages numériques 646 000 personnes.

(1) Note de conjoncture data, IA, cybersécurité dans les territoires, tendances 2023 - Le groupe La Poste et la Banque des Territoires.
(2) Electronic Identification, Authentication and Trust Services est un règlement de l'Union européenne sur l'identification électronique et les services de confiance pour les transactions électroniques au sein de l'Union européenne.
(3) Agence nationale de la sécurité des systèmes d'information.

Le vote électronique plébiscité dans le Gard



En 2022, lors des élections professionnelles, le conseil départemental du Gard a choisi le vote électronique. Il a confié l'organisation du scrutin à Voxaly, une marque de Docaposte. Grâce à cet outil de vote en ligne simple et intuitif, assurant un haut niveau de sécurité, de fiabilité et de confidentialité, les agents, les organisations syndicales et l'administration ont vu leur expérience nettement améliorée. Les agents ont bénéficié de plus de temps (huit jours et sans contrainte horaire) pour voter d'où ils le souhaitent. Les organisations syndicales et l'administration, comme observateurs du scrutin, ont pu suivre le taux de participation en temps réel pour chaque instance. Aucune erreur de dépouillement n'est possible, et les résultats ont été connus dès la clôture du vote.

Témoignage

« Face à la complexité de l'exercice du mandat local, l'AMF 53 propose à ses adhérents des formations éligibles au compte personnel de formation (CPF), afin de développer les compétences des élus locaux. À la suite de nombreuses sollicitations, elle a mis en place, en partenariat avec le groupe La Poste, des sessions de sensibilisation sur l'accès au CPF par FranceConnect grâce à L'Identité Numérique La Poste. Ce fut une coopération exemplaire d'accompagnement au service des élus. »

Bruno Jézéquel,
directeur de l'Association des maires, adjoints et présidents de communautés de la Mayenne (AMF 53)

Une offre de cybersécurité pour les collectivités territoriales et les PME

Anticipation des attaques, protection des systèmes, gestion de crise... Le pack cyber de Docaposte offre une réponse complète, avec un interlocuteur unique, au besoin de sécurisation informatique face à la cybercriminalité.

Le groupe La Poste et la Banque des Territoires publie la seconde édition de la note de conjoncture data, IA et cybersécurité dans les territoires.



UN NUMÉRIQUE DE CONFIANCE AU SERVICE DE TOUS

Les acteurs publics font évoluer leurs organisations, leurs usages et leur relation avec les citoyens, pour relever les défis de la transformation numérique. Docaposte, filiale du groupe La Poste, les accompagne avec des solutions et des services numériques de confiance, sécurisés et conformes aux réglementations en vigueur.



Plus de
120 millions
de signatures
électroniques par an



9 millions
d'électeurs appelés
à voter sur les plateformes
de Docaposte (élections
professionnelles, CSE...)



10,4 millions
de coffres-forts
numériques
Digiposte ouverts



4,2 millions
de comptes actifs
Identité Numérique
La Poste en France,
première et seule Identité
Numérique certifiée
eIDAS⁽¹⁾



Plus de
5 millions
de lettres recommandées
électroniques distribuées
avec AR24



18 millions
d'utilisateurs de Pronote,
premier hébergeur
de données scolaires
en France



1,1 million
d'actes transmis
en préfecture
par les collectivités
avec FAST-ACTES



14 000
convocations aux conseils
municipaux et réunions envoyées
par 409 collectivités avec le porte-
documents numérique FAST-ÉLUS

Traits d'union

#décarboner

Pour livrer plus de 150 000 colis chaque jour aux habitants du Grand Paris, et 50 000 aux Parisiens, La Poste s'est engagée à effectuer toutes ses livraisons de colis en véhicules à faibles émissions à Paris dès 2023, et pour tout le Grand Paris, en 2024.

P. 12

100%
de livraisons
à faibles émissions
en vélos-cargos
et véhicules
électriques à Paris.

#connecter

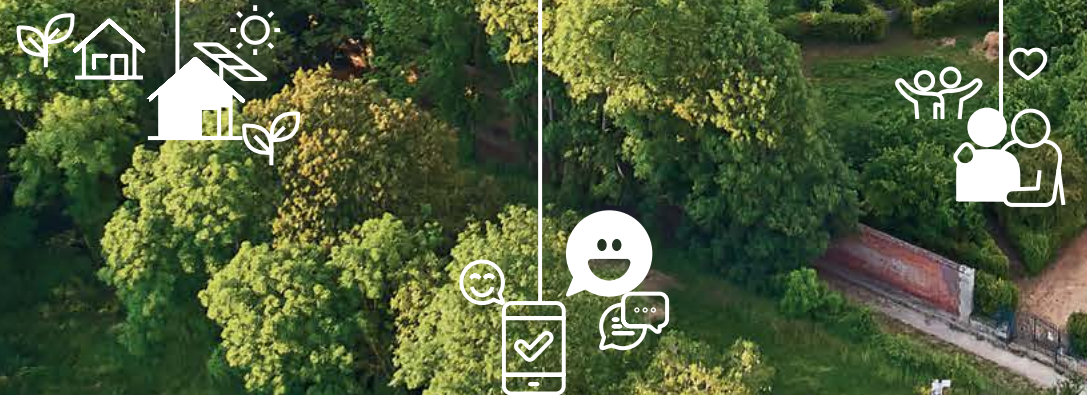
L'inscription et le passage de l'examen du Code de la route à La Poste se déclinent aussi en individuel à l'aide des technologies les plus récentes et au bénéfice des candidats, qui apprécient la souplesse de la formule.

P. 14

#accompagner

À Saint-Maur-des-Fossés, le Domaine de l'Abbaye est la première résidence services seniors sous statut public au plan national, financée par La Banque Postale à hauteur de 2,5 millions d'euros.

P. 15



#décarboner

La Poste, avec Colissimo, mise sur une livraison décarbonée en Île-de-France

Pour livrer plus de 150 000 colis chaque jour aux habitants du Grand Paris, et 50 000 aux Parisiens, La Poste s'est engagée à effectuer toutes ses livraisons de colis en véhicules à faibles émissions à Paris dès 2023, et pour tout le Grand Paris, en 2024.

La Poste, avec Colissimo, a mis en œuvre un schéma de livraison urbaine à faibles émissions innovant, avec notamment la création d'un nouveau type d'établissements : des espaces de logistique urbaine (ELU) situés en centre-ville qui permettent des livraisons 100% décarbonées en vélos-cargos et véhicules électriques. Installés au cœur des villes d'Île-de-France, au plus proche des destinataires, ces ELU permettent de concentrer les flux de colis jusqu'en centre-ville et de livrer ensuite l'ensemble des colis en mode doux.

Cette nouvelle organisation s'inscrit dans la politique de logistique urbaine du groupe La Poste, et respecte le cadre exigé par les zones à faibles émissions (ZFE). Elle participe à l'amélioration de la qualité de vie en ville : réduction du bruit, de l'encombrement routier, des kilomètres parcourus, et des émissions de CO₂ et de particules fines. Elle permet aussi une relation de proximité plus forte avec les clients et un accès facilité aux points de livraison pour les livreurs. Depuis 2021, Colissimo a ouvert quatre ELU à Paris : Mouffetard, République, Louvre et Keller. Trois agences de livraison Colissimo (Créteil, Gennevilliers plateforme multiactivité [PFMA] et Pantin) complètent le dispositif pour les arrondissements non desservis par les ELU. Quant à la Métropole du Grand Paris, elle est desservie par huit établissements : l'ELU de Saint-Denis et les agences de Créteil, Gennevilliers PFMA, Garonor, Nanterre Hauts-de-Seine, Rungis, Bois-d'Arcy et Lognes.



« En 2018, nous avons pris l'engagement de décarboner les livraisons de Colissimo dans Paris, à l'échéance des Jeux Olympiques et Paralympiques de Paris 2024. Promesse tenue, dès 2023. Il en sera de même pour les 80 communes du Grand Paris en 2024. À la fin de l'année 2023, nous en étions à près de 70% de livraisons décarbonées. Cela représente depuis plus de 4 ans, 120 millions d'euros d'investissement, et 15 projets de transformation de nos sites de traitement et de livraison. »

Jean-Yves Gras, directeur général de Colissimo



« L'ouverture de l'espace de logistique urbaine de Keller, le quatrième ELU de la capitale, a marqué à la fois la réinvention de ce lieu, désormais ancré dans la transition écologique de la livraison postale, et plus largement la transformation de la rue, dont il est un maillon. D'un espace minéral délaissé et anxiogène, cette dalle va se transformer en espace vert. L'ELU, la végétalisation de la dalle et le pavillon forment les facettes d'une même transformation urbaine. »

Jacques-Henri Semelle, adjoint au maire du 15^e

110 vélos-cargos dans la capitale, ce sont 70% des livraisons effectuées en cyclo-logistique. Les 30% restants se font en véhicules électriques.



2

NANTERRE (92)

Sur le toit, 1 200 panneaux photovoltaïques

À Nanterre, un ancien centre de tri, construit dans les années 1970, a été reconverti en une agence Colissimo (ACP) de 16 000 m² dont la particularité est d'abriter plusieurs acteurs de la logistique urbaine. Livré en juillet 2023, ce nouvel établissement héberge des activités de Colissimo tournées vers l'e-commerce utilisant uniquement des véhicules électriques. La Poste Immobilier a veillé à conserver au maximum la structure existante, pour limiter l'artificialisation des sols, tout en développant de larges surfaces opérationnelles sur deux niveaux. Une centrale photovoltaïque de 1 200 panneaux permet une production annuelle de 500 kWh, devant couvrir 30% de la consommation du site.

1

SAINT-DENIS (93)

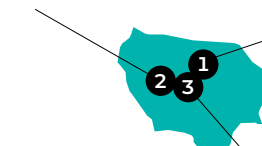
Un entrepôt flottant innovant et atypique

Cet ELU flottant situé sur le port Croizat, à Saint-Denis, est le premier implanté hors Paris intra-muros. C'est le fruit d'un partenariat de La Poste avec la société Fludis, qui est propriétaire du bâtiment. La Poste Immobilier a, quant à elle, signé une convention d'occupation temporaire de l'entrepôt. Ouverte depuis le 5 septembre 2023, la barge mesure 120 mètres de long et 8 mètres de large, et sa superficie est de 960 m². Elle permet de livrer en vélos-cargos une partie des clients de Saint-Denis, qui va accueillir les Jeux Olympiques et Paralympiques de Paris 2024, ainsi que de l'Île-Saint-Denis et la Plaine Saint-Denis. Le reste des tournées est assuré en véhicules électriques. L'ELU, qui fonctionne de 5 h 30 à 19 h 00, avec un effectif total de 17 livreurs, répond au besoin de décongestionner la circulation mais aussi à l'engagement de livrer les communes de la Métropole du Grand Paris en 100% décarboné d'ici à la fin 2024.



Nanterre

Saint-Denis



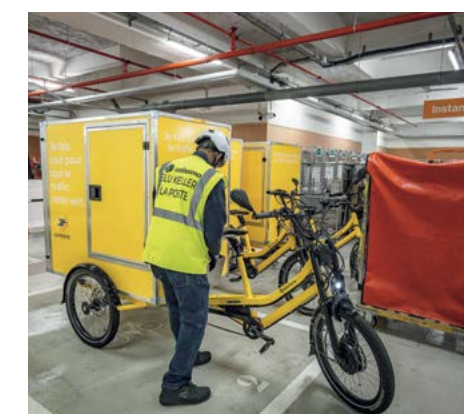
Paris

3

PARIS 15^e (75)

Ouverture de l'espace de logistique urbaine Keller

Avec ses 8 470 m², il est le plus grand espace de logistique urbaine parisien. Avec l'ouverture de ce quatrième ELU, la capitale bénéficie désormais d'un maillage complet sur 100% des arrondissements avec plus de 50 000 colis livrés quotidiennement en mode décarboné, dont plus de la moitié depuis ce nouvel ELU. Afin de limiter le bilan carbone du projet, les équipes du groupe La Poste ont fait le choix d'une restructuration des équipements existants, plutôt que d'une construction neuve. Un travail de concertation avec les riverains et les institutionnels a été mené tout au long du projet.



#connecter

Code la route : un examen branché

L'inscription et le passage de l'examen du Code de la route à La Poste se déclinent aussi en individuel à l'aide des technologies les plus récentes et au bénéfice des candidats, qui apprécient la souplesse de la formule.

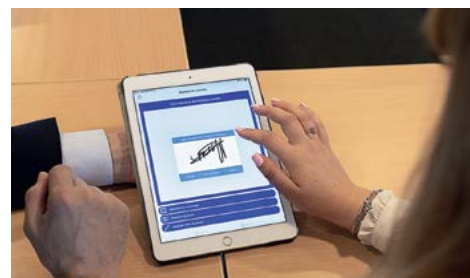
Passer son Code de la route en candidat individuel, c'est désormais possible dans de nombreux bureaux de poste, comme sur les secteurs de Fontainebleau (77) et d'Athis-Mons (91), où les agents ont été accompagnés par une équipe technique sur l'ensemble des informations relatives à l'utilisation et à la mise à disposition du matériel. Côté candidats, l'inscription, le changement ou l'annulation peuvent se faire sur le site Web de La Poste jusqu'à minuit la veille de l'examen. Le règlement de 30 euros par passage, fixé par le ministère de l'Intérieur, s'effectue en ligne par

carte bancaire, sur une plateforme sécurisée. Une fois l'inscription validée, le candidat reçoit sa convocation par courriel. Le jour J, il doit se munir de sa carte d'identité et de son numéro NEPH, fourni par la préfecture. À l'issue de l'épreuve, sur tablette, une réponse est envoyée sous 48 heures hors week-end, et jours fériés par courrier ou e-mail. À Athis-Mons, les agents proposent aux candidats, dont 70% sont des jeunes, de scanner un QR code pour donner une note sur Google. « Nous avons majoritairement des 5 et des avis très positifs, ce qui a permis de faire remonter la note globale du bureau », explique Adeline, directrice de secteur. Une belle occasion d'entretenir son e-réputation pour tous les bureaux concernés en Île-de-France.

50 bureaux de poste proposeront le passage du Code de la route, à Paris, à la fin du premier semestre.



Signer électroniquement vos documents



La solution de parapheur électronique développée par Docaposte, FAST-Parapheur, permet de signer tous types de documents dans un environnement sécurisé. Elle est accessible à l'aide d'un portail Web, d'une application mobile iOS ou Android, ou par l'appel à des Web services. La signature électronique permet de garantir l'intégrité d'un document électronique et d'en authentifier le signataire. Adoptée sur tout le territoire, dont par plus de 460 collectivités en Île-de-France, elle dispose de la même valeur légale que la signature manuscrite. FAST-Parapheur couvre les trois niveaux de signature – simple, avancée, qualifiée – définis par la réglementation européenne (eIDAS) sur l'identification électronique et les services de confiance pour les transactions électroniques dans le marché intérieur.



#accompagner

La Banque Postale finance une résidence services seniors sous statut public

Le Domaine de l'Abbaye est la première résidence services seniors sous statut public au plan national financée par La Banque Postale.

Inaugurée le 27 octobre 2023, la résidence services seniors de l'Abbaye est située sur la commune de Saint-Maur-des-Fossés (94). Le financement de la construction, qui a coûté 10 millions d'euros, a été assuré par autofinancement à hauteur de la moitié du montant total. Le reste a été couvert grâce à un emprunt, pour lequel la ville s'est portée garante. La Banque Postale a, quant à elle, octroyé un prêt de 2,5 millions d'euros sur une durée de vingt-deux ans, ce qui correspond à 50% du besoin de financement résiduel. L'établissement comporte 44 logements, du studio au T1, d'une superficie de 35 m² à 45 m². Les services mis à disposition des résidents sont ceux dont ils pourraient bénéficier à domicile : aide aux repas, aide ménagère, soins infirmiers... S'y ajoutent les prestations déjà existantes dans certains établissements gérés par le groupe public et associatif ABCD : salon de coiffure, pressing, retouche, esthétique, etc. La résidence est également ouverte sur la ville, notamment aux habitants du quartier. La crèche, installée dans l'enceinte du bâtiment, le théâtre et les salles mises à disposition des associations pour des cours hebdomadaires permettent

d'intégrer l'établissement dans la ville et de créer une dynamique intergénérationnelle au sein des résidences. Dans tous les établissements du groupe, les personnes âgées aménagent ainsi leur espace privatif comme elles l'entendent, peuvent avoir des animaux domestiques et recevoir autant de visites qu'elles le souhaitent. Les professionnels frappent avant d'entrer dans un logement et n'y entrent que si on les y invite. L'admission dans cette résidence services seniors est plutôt destinée en priorité aux personnes sans soucis de santé majeurs. Lorsque les résidents deviennent plus handicapés, des solutions sont proposées afin de mettre en place un parcours global de santé et d'autonomie adapté à chaque situation. Des formules d'accueil de jour et d'hébergement temporaire permettent notamment de répondre à une grande variété de besoins.



« Le choix de La Banque Postale, pour financer notre projet, est celui d'une banque d'origine publique, porteuse de valeurs citoyennes dans lesquelles nous nous reconnaissons. La majorité des personnes âgées veulent vieillir à domicile mais beaucoup d'entre elles s'y sentent très isolées. Pour pallier cette situation, nous œuvrons pour qu'il soit possible de se sentir chez soi, même en établissement.

En plus des conseils de la vie sociale qui sont des instances de démocratie participative, nous avons décidé d'organiser, tous les deux ou trois mois, des conseils de résidents dans lesquels les personnes âgées s'expriment sur le fonctionnement, la vie de la structure et leurs souhaits pour leur vie personnelle. »
Pascal Champvert, directeur du groupe public et associatif ABCD et président de l'Association des directeurs au service des personnes âgées (AD-PA)



2000 acteurs de la santé publique et privée dont les activités se concentrent sur le soin hospitalier et l'hébergement des personnes âgées ou handicapées sont accompagnés en France par La Banque Postale.

« La confiance numérique est indissociable de la sécurité. Les collectivités ont besoin de solutions simples pour se protéger du risque cyber. »

À l'Agence nationale de la sécurité des systèmes d'information (ANSSI), **Guillaume Poupard** a piloté pendant huit ans la stratégie nationale de cybersécurité française. Chez Docaposte, il agit toujours pour l'intérêt général mais en apportant désormais des réponses concrètes aux collectivités locales et aux PME en quête de solutions numériques de confiance.

MINI-CV

2000

Chef du laboratoire de cryptologie à la Direction centrale de la sécurité des systèmes d'information (DCSSI, devenue l'ANSSI)

2010

Responsable des pôles sécurité des systèmes d'information et cyberdéfense à la Direction générale de l'armement (DGA)

2014

Directeur général de l'Agence nationale de la sécurité des systèmes d'information (ANSSI)

2023

Directeur général adjoint et membre du comité exécutif de Docaposte



RÉFLEXIONS

Quelle est aujourd'hui la réalité du risque numérique pour les collectivités locales ?

La transformation numérique est indissociable de la sécurité numérique. La cybercriminalité concerne toutes les collectivités, et la fréquence des cyberattaques va augmenter. Les causes : l'intelligence artificielle, qui permet de démultiplier les attaques en les automatisant, et le contexte des Jeux Olympiques et Paralympiques de Paris 2024, qui place la France au centre de l'attention médiatique mondiale. En investissant un peu, une collectivité peut être protégée, c'est un facteur d'espoir.

Quels sont les enjeux du développement d'un numérique de confiance pour les citoyens, les élus et les agents ?

La cybermenace pèse sur la confiance que les élus, les agents et les citoyens ont dans les outils numériques. Or cette confiance est indispensable au développement d'un service public local de plus en plus dématérialisé. Bâtir un numérique de confiance, c'est développer un numérique qui répond aux besoins et apporte de vrais services aux citoyens, tout en facilitant l'accès à celles et ceux qui sont éloignés du numérique. On ne peut pas parler de confiance sans parler de sécurité et donc de protection des réseaux numériques. Les briques technologiques composant les systèmes d'information doivent être sûres, éthiques et souveraines.

Quelles premières mesures peuvent prendre les collectivités pour se protéger ?

Je vais donner deux conseils simples et concrets. Le premier est de sensibiliser les agents aux pratiques basiques de la sécurité numérique : vérifier l'expéditeur avant d'ouvrir un e-mail ou une pièce jointe, renforcer ses mots de passe, etc. Pour les aider, sur le site cybermalveillance.gouv.fr, les collectivités peuvent trouver conseils et supports accessibles à tous. En cas d'attaque, elles peuvent s'adresser au centre d'alerte et de réaction de leur région (CSIRT⁽¹⁾) pour être accompagnées dans la remédiation du problème. Le deuxième conseil est d'affronter ces questions de sécurité numérique. Les élus, les décideurs locaux, qui ne sont pas experts en cybersécurité, et c'est normal, doivent se poser la question suivante : quel est mon état de sécurité numérique ?

Au moment du choix de solutions techniques pour élever leur niveau de protection, comment Docaposte répond-il à leur besoin ?

Docaposte accompagne déjà les collectivités dans leur transformation numérique et propose des solutions numériques de confiance sécurisées, souveraines, éthiques et inclusives. L'inclusivité, c'est ce que La Poste promeut depuis des années pour réduire la fracture numérique. C'est aussi ce qui guide la priorité accordée à la simplicité d'usage. Notre nouvelle offre de cybersécurité apporte des solutions sur-mesure qui associent les meilleures technologies du marché grâce à nos partenaires européens et français, avec un seul contrat, et Docaposte comme interlocuteur unique.



POUR EN SAVOIR PLUS
SCANNEZ
LE QR CODE
CI-CONTRE

(1) Computer Security Incident Response Team.