

P. 6 Grand format
Sobriété Énergie
accompagne
la transition
énergétique

P. 8 D'intérêt général
Des financements
pour relever les défis
écologiques et sociétaux

P. 15 Traits d'union
L'Aude prépare
les élections
avec La Poste

postéo

OCCITANIE



Christian Carles,
délégué régional du groupe La Poste
en Occitanie

Les périodes de canicule qui ont touché l'Occitanie l'été dernier nous rappellent l'importance d'accélérer la transition écologique et énergétique de nos territoires. Le groupe La Poste est en capacité d'apporter une réponse globale aux besoins des collectivités. De l'audit de bâtiments, avec notre filiale Sobre Energie, à la valorisation par La Poste des certificats d'économie d'énergie générés par les actions préconisées dans l'audit, le groupe propose aux acteurs publics une offre de sobriété énergétique intégrée.

L'automne aura été marqué par plusieurs actions illustrant l'engagement citoyen de l'entreprise et de ses collaborateurs. Préservation de la nature, avec des opérations de nettoyage du littoral et de zones humides en partenariat avec The SeaCleaners. Soutien à l'insertion des jeunes dans le cadre d'une convention régionale signée par La Poste avec l'École de la 2^e chance et la région Occitanie. Lutte contre la fracture numérique dans le cadre des animations organisées en octobre dans les 45 France services adossées à La Poste en région.

L'année 2024 sera celle des Jeux Olympiques et Paralympiques de Paris 2024, un événement auquel La Poste et Geopost, son réseau international de livraison de colis, se sont associés en tant que « Supporteur Officiel ». La Poste et le sport partagent des valeurs communes : inclusion, diversité, durabilité, universalité. À ce titre, le groupe accompagne des sportifs de haut niveau, les arbitres élités et amateurs, et participe aux grands événements sportifs. En tant que « Supporteur Officiel » des Jeux Olympiques et Paralympiques de Paris 2024, La Poste et Geopost entendent diffuser les valeurs du sport et, ainsi, participer au rayonnement de Paris 2024 sur tout le territoire.



Le cahier régional de Postéo est édité par la délégation régionale du groupe La Poste en Occitanie. **Directeur de la publication :** Christian Carles. **Directrice de la rédaction :** Sophie Muntadas. **Rédactrice en chef :** Cécile Rizzo. **Rédactrices :** Marie-Pierre Bos, Farrah Legerot. **Crédits photo :** Julie Briand, Jérôme Gerle, Farrah Legerot, Guillaume Mancera, Olivier Marçais, Cécile Rizzo, médiathèque du groupe La Poste. **Pages nationales – Directrice de la publication :** Marie-Aude Dubanchet. **Directrice de la rédaction :** Fabienne Rougeot. **Rédactrice en chef :** Aurélie Dehecq. **Crédits photo :** médiathèque du groupe La Poste, DR. Mentions légales La Poste. **Conception et réalisation :** HAVAS Paris. **Imprimerie :** Gutenberg Networks. Imprimé en France. **Dépôt légal :** novembre 2023. Ce magazine est imprimé sur du papier issu de sources responsables. Dans cette publication, le masculin est le plus souvent utilisé comme représentant des deux sexes sans discrimination à l'égard des femmes et des hommes, et dans le seul but d'alléger le texte.



La version PDF de ce document est conforme aux normes d'accessibilité PDF/JA (ISO 14289-1), WCAG 2.1 niveau AA et RGAA 4.1 à l'exception des critères sur les couleurs. Elle est ainsi accessible aux personnes handicapées motrices qui naviguent uniquement au clavier, aux personnes déficientes visuelles qui utilisent une synthèse vocale et / ou une plage braille, à toutes celles et ceux qui doivent personnaliser l'affichage (malvoyance, dyslexie...).



Fiers d'être « Supporteur Officiel » de Paris 2024

OCCITANIE

Facteurs de fierté

39
vélo-cargos livrent les colis dans les principaux centres-villes de la région.

60%
des tournées de facteurs sont effectuées en mode de transport décarboné en Occitanie.



ÉCOLOGIE

190 kilos de déchets ramassés

Samedi 16 septembre dernier, La Poste, l'association The SeaCleaners et la mairie de Narbonne ont organisé une opération de nettoyage sur l'étang de Bages-Sigean. Avec des bénévoles de l'association, plus de 80 postiers se sont mobilisés pour effectuer une collecte de déchets. Cette première opération en Occitanie a été menée dans le cadre du partenariat entre La Poste et The SeaCleaners pour la préservation de la biodiversité. Guy Clergue, adjoint au maire de Narbonne, délégué aux bâtiments communaux, était heureux de recevoir cette opération sur la commune : « C'est important de sensibiliser à la cause environnementale et nous sommes heureux d'accueillir des partenaires comme La Poste et The SeaCleaners. Nous sommes fiers de voir qu'il y a beaucoup de monde, et notamment des enfants, pour cette opération de nettoyage. » Plus de 190 kilos de déchets ont été ramassés en une journée.



LOGISTIQUE URBAINE

Scoobic, le nouveau véhicule vert des facteurs

Complémentaire du vélo-cargo, le nouveau scooter-cargo électrique Scoobic est en phase de test pour les livraisons de colis par les facteurs en Occitanie. D'une capacité d'emport identique au vélo-cargo, il dispose d'une autonomie de 70 kilomètres, soit un rayon d'action majoré de 20 kilomètres, et s'adapte à des dénivelés de terrain plus importants qu'un vélo-cargo. À Auch, le Scoobic électrique circule dans le centre-ville depuis quelques mois. La Poste complète ainsi sa flotte de véhicules électriques propres pour accompagner au mieux les agglomérations dans leurs démarches en faveur d'une mobilité douce.

Chiffres clés

44 000

bénéficiaires sont accompagnés en médiation sociale chaque année par FACE en Occitanie.

3 084

citoyens en situation d'illectronisme accompagnés par La Poste en Occitanie.

Chiffres clés

300^e

facteur-guichetier en Occitanie nommé en septembre, soit 20% de l'effectif national.

60%

du réseau des 2 054 points de contact est en partenariat en Occitanie.



INCLUSION

Agir contre la fracture numérique

Le bureau de poste de Toulouse Mirail, situé en quartier prioritaire de la politique de la ville, est labellisé Étape Numérique. En juillet dernier, Jean Castex, président de la Fondation agir contre l'exclusion (FACE), y a rencontré bénéficiaires et partenaires. Accueilli par Anne-Valérie Crespo-Febvay, déléguée au développement sociétal du groupe La Poste en Occitanie et l'une des 12 administrateurs de FACE Occitanie, et Thierry Costes, directeur FACE Grand Toulouse, il a partagé la raison d'être de la fondation. « Le rôle de FACE est de fédérer les entreprises qui mettent à disposition leurs savoir-faire, leur personnel mais aussi des moyens au service de la lutte contre les exclusions. » L'Étape Numérique du bureau de poste du Mirail est un bel exemple de la synergie entre La Poste, FACE et les pouvoirs publics. « C'est utile et cela apporte une contribution efficace à la lutte contre l'exclusion », a conclu Jean Castex.



POUR
EN SAVOIR
PLUS
SCANNEZ
LE QR CODE



CITOYEN

Les facteurs à l'affût des incendies

Dans le cadre du plan de prévention 2023 des feux de forêt, le préfet de l'Aveyron a souhaité renforcer le réseau d'intervenants pour assurer le triptyque d'action : prévention, détection, intervention. Il précise : « Une nouvelle culture de vigilance face au risque accru devra être développée : chacun a un rôle à jouer dans la lutte contre les feux de forêt. » C'est dans ce contexte que La Poste a répondu présente pour compléter le dispositif préventif. Les 600 facteurs qui sillonnent chaque jour les routes aveyronnaises ont été sensibilisés aux gestes et précautions à prendre, à la conduite à tenir si des fumées sont vues au cours des tournées, ainsi qu'au message à passer aux clients sur l'importance du débroussaillage. Une expérimentation du rôle d'alerte confié aux facteurs, qui peut s'avérer précieux.



PROXIMITÉ

La Poste à l'office de tourisme

À Montagnac, La Poste s'associe à la Communauté d'agglomération Hérault Méditerranée dans la mise en place d'une La Poste agence intercommunale, et confirme son engagement pour une présence postale pérenne et de qualité. Depuis le 5 septembre dernier, les habitants ont retrouvé les services de La Poste au sein de la nouvelle La Poste agence intercommunale, située dans les mêmes locaux que l'office de tourisme, en centre bourg, à proximité d'un parking et de la Haute-Esplanade, lieu du marché hebdomadaire. Matthieu Paris, responsable des agences postales à la communauté de communes, explique : « Le conventionnement avec La Poste s'est parfaitement déroulé. L'implantation du mobilier s'est faite de concert avec ses services, qui ont su se montrer disponibles et dont les recommandations ont été précieuses. »



PRÉSENCE

Construction innovante pour La Poste

À Nailloux, le bureau de poste n'était plus adapté à l'accueil des clients (absence de parking) ni à l'activité des collaborateurs. La mairie et La Poste se sont concertées pour mener le projet de rénovation du bureau. Après avoir déterminé le lieu d'implantation stratégique de l'esplanade de la Fraternité, lieu du marché hebdomadaire, elles ont opté pour un format innovant. En faisant appel à l'entreprise locale ModuleM, elles ont choisi une solution modulaire hors site personnalisée : le bâtiment, préparé à 80% en usine, a été livré sur son emplacement par grue, avant que ne soient réalisées les finitions. Ce choix a eu l'avantage de limiter les nuisances de voisinage liées aux travaux en centre-ville, d'industrialiser la production et de réduire les délais de construction. De la conception 3D à l'ouverture du bureau, en juillet 2023, seulement sept mois se sont écoulés.



À Béziers, Sobre Energie accompagne la transition énergétique des bâtiments

Sobre Energie, filiale de la Caisse des Dépôts et du groupe La Poste, accompagne la commune de Béziers pour atteindre la sobriété énergétique de son parc immobilier, avec une solution de suivi et de pilotage des consommations énergétiques, et des audits énergétiques approfondis.

Une collaboration démarrée en 2021 pour répondre aux trois enjeux de la transition énergétique : réglementaire, avec le décret tertiaire⁽¹⁾, qui concerne près de 50% des bâtiments de la ville; financier, face à la hausse des coûts de l'énergie; environnemental, afin de réduire l'empreinte carbone des bâtiments. Pour faire face à ces enjeux, Sobre Energie a proposé la méthodologie suivante : analyse des données de consommation des 120 bâtiments municipaux, calcul de l'efficacité énergétique, identification des bâtiments à enjeux et audit des bâtiments importants pour la ville. Un partenariat qui a permis à la collectivité de préparer son plan pluriannuel d'investissements pour rénover ses bâtiments publics à enjeux, en 2024.

(1) Issu de la loi Elan (2018), le décret tertiaire impose à tout bâtiment tertiaire d'une surface de plus de 1 000 m² de réaliser des économies d'énergie de 40% à l'horizon 2030 et de 60% à l'horizon 2050 par rapport à une année de référence comprise entre 2010 et 2019.

G.R.A.N.D F.O.R.M.A.T

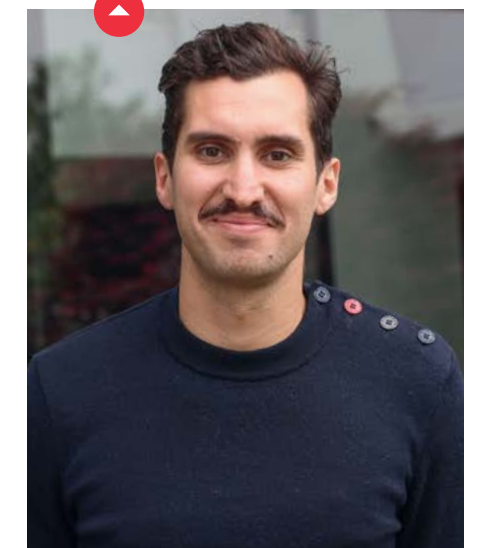


« Nous avons analysé les données de consommation des bâtiments et leur historique en les collectant directement depuis les compteurs d'électricité et de gaz. Puis nous avons calculé l'efficacité énergétique en fonction de leur typologie et de leur surface pour identifier les bâtiments à enjeux de la collectivité. L'avantage pour la commune est notre suivi à chaque jalon du projet, qui permet de nous adapter rapidement à ses besoins. Par exemple, à la suite des annonces gouvernementales sur le Fonds vert et les subventions dédiées à la rénovation des bâtiments publics, nous avons pu accélérer la réalisation des deux audits énergétiques, début 2023. Les bilans de ces audits ont aidé la collectivité à présenter des dossiers d'obtention de ce fonds d'octroi de crédits. En complément de nos services, nous permettons à la commune de Béziers de bénéficier d'un accompagnement énergétique complet grâce à la force de notre groupe : financement des travaux de rénovation via les prêts verts de La Banque Postale, ou valorisation des travaux via les certificats d'économie d'énergie. »

Corentin Grenier,
responsable développement Sobre Energie

« L'objectif de la commune de Béziers en matière énergétique est de réduire ses consommations et de mettre en place, à terme, des solutions d'autoconsommation, quand cela est possible. Nous avons choisi Sobre Energie pour nous accompagner dans notre programme afin de profiter de son ingénierie, de ses outils et de ses savoir-faire à très grande échelle. Nous avons déployé sa plateforme de pilotage, qui permet de visualiser en temps réel les dépenses énergétiques de nos 120 bâtiments assujettis au décret tertiaire, et d'intégrer nos données sur la plateforme Operat de l'Ademe, conformément à la loi Elan, qui impose un suivi des bâtiments de plus de 1 000 m². Cet outil nous a permis de lister les bâtiments les plus énergivores et de sélectionner 2 premiers bâtiments pour réaliser un audit énergétique. Celui-ci a permis d'identifier la nature des travaux à réaliser sur l'éclairage, le chauffage, la climatisation et l'isolation. L'accompagnement des équipes de Sobre Energie est très appréciable. »

Jérôme Doussat,
responsable du bureau des flux,
commune de Béziers
(en fonction jusqu'en octobre 2023)



La consommation énergétique de 120 bâtiments municipaux est suivie au quotidien.

37 000 euros
d'économies annuelles possibles d'après le bilan d'audit sur les deux bâtiments municipaux : un gymnase et l'hôtel de ville.



Des financements pour relever les défis écologiques et sociétaux

Dans un contexte budgétaire contraint, les collectivités sont en quête de solutions pour financer les investissements nécessaires aux transitions écologique et sociétale de leur territoire. Face à des besoins massifs, La Banque Postale, en tant que leader de la finance à impact, leur propose une gamme de financements responsables pour les accompagner.

Les collectivités locales ont un rôle majeur à jouer pour permettre à la France d'atteindre son objectif de neutralité carbone d'ici à 2050. Dans le cadre de la stratégie nationale bas-carbone (SNBC) du pays, ce sont à minima 12 milliards d'euros qu'elles vont devoir investir chaque année de 2021 à 2030, selon l'ICCE, l'Institut de l'économie pour le climat. Cela représente 20% de leur budget d'investissement et pose, dans un contexte d'inflation et de hausse des frais de personnel, l'épineuse question du financement.

Choisir des prêts adaptés aux projets à impact

Premier prêteur bancaire des collectivités locales depuis 2015, La Banque Postale s'est mobilisée pour développer des réponses dédiées aux projets territoriaux à impact environnemental et social.

Sa banque de financement et d'investissement citoyenne distribue un prêt vert lancé en 2019. Celui-ci permet de concrétiser des actions dans les domaines des énergies renouvelables, de la gestion durable de l'eau et de l'assainissement, de la mobilité durable, de l'efficacité énergétique des bâtiments... Au total, 1 000 projets du secteur public local en ont d'ores et déjà bénéficié, pour un montant de 3,5 milliards d'euros. En octobre 2022, La Banque Postale a également lancé son offre de prêt social à destination des collectivités locales. Tout aussi innovant, celui-ci permet de financer les investissements locaux socialement utiles tels que les établissements sociaux ou médico-sociaux, les programmes de renouvellement urbain de quartiers prioritaires de la politique de la ville,

les équipements sportifs, culturels, de la vie associative et des espaces verts... À la fin septembre 2023, grâce au prêt social, une centaine de projets portés par des collectivités ont pu voir le jour, pour un montant de 350 millions d'euros.

Être accompagné pour trouver des subventions

Afin d'alléger le coût de tels projets pour les finances locales, les collectivités peuvent bénéficier de subventions des financeurs locaux et nationaux, et de fonds structurels européens. Encore faut-il disposer de l'ingénierie nécessaire pour trouver les bonnes subventions et monter des dossiers de demande... Là encore, La Banque Postale, avec Subzen, propose un accompagnement utile aux décideurs locaux. Subzen est, en effet, un service de veille permanente auprès des financeurs mais aussi de gestion des dépôts et de suivi des demandes de financement de projet. Avec l'appui d'une telle expertise, réussir ces transitions est accessible à toutes les collectivités territoriales, quelle que soit leur taille.

Un prêt vert pour viser l'autoconsommation collective d'énergie

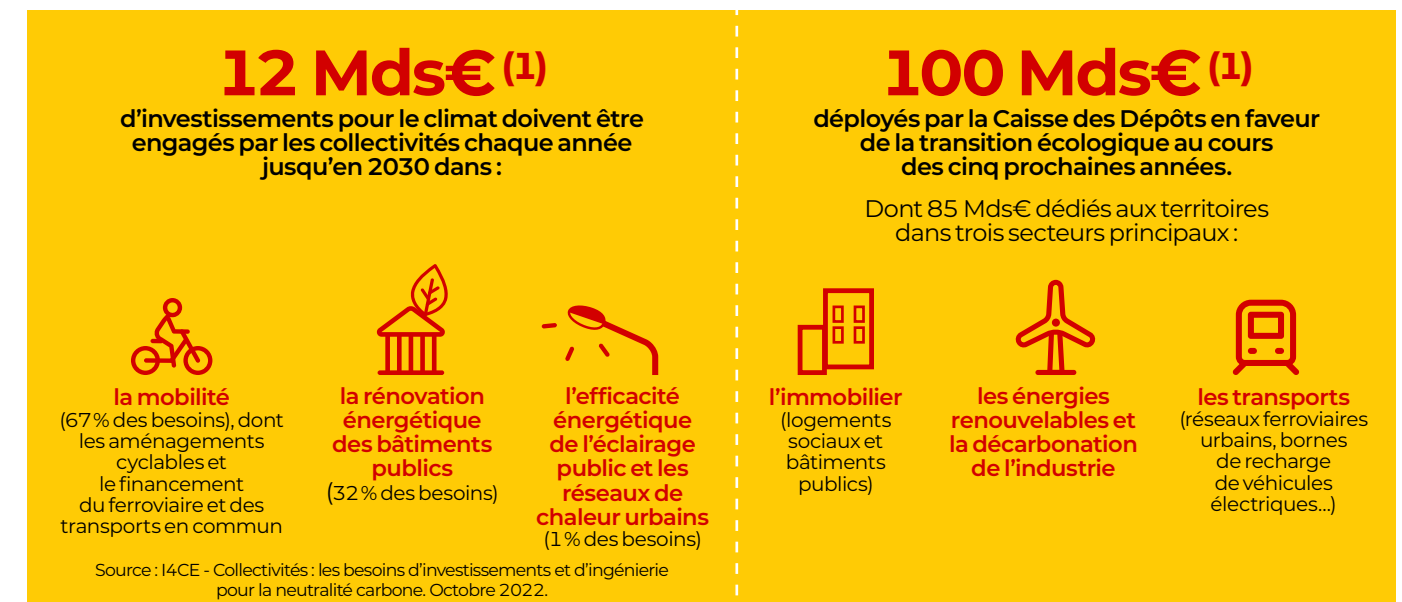


Pour bâtir la plus importante opération d'autoconsommation collective de France en cinq ans (2020-2025), le bailleur social Grand Dijon Habitat de Dijon métropole s'est appuyé notamment sur le prêt vert de La Banque Postale pour la réhabilitation du quartier de la Fontaine d'Ouche. Une évidence pour Jean-François Macaigne, directeur général de Grand Dijon Habitat : « Le taux fixe des prêts verts proposé par La Banque Postale nous a semblé particulièrement attractif, au moment même où les bailleurs sociaux sont soumis à de fortes contraintes financières. » Grâce à ces 4,5 millions d'euros d'investissement, 4 îlots de bâtiments du quartier prioritaire de la politique de la ville de la Fontaine-d'Ouche, soit près de 1 000 logements, auront été écoréhabilités entre 2021 et 2024. La métropole a testé 80 solutions (panneaux solaires, système de pilotage de chauffage intelligent s'adaptant au mode de vie des habitants et prenant en compte les données météorologiques...) qui permettront, à terme, une réduction de 75% des émissions de CO₂. Une sacrée impulsion pour la métropole de Dijon, collectivité pilote du programme européen Response, qui vise, d'ici à 2040, à faire émerger des villes qui produisent plus d'énergie qu'elles n'en consomment.

Témoignage

« Choisir le prêt social de La Banque Postale pour rénover l'école de notre commune nous a permis d'investir durablement, et de façon conséquente, pour l'avenir des enfants scolarisés, tout en garantissant un taux fixe dans un contexte global de hausse des taux. »

Paul Salvador,
président de la Communauté d'agglomération Gaillac-Graulhet (Tarn)



(1) Dans le contexte de l'objectif de neutralité carbone d'ici à 2050 que la France s'est donnée dans le cadre de la stratégie nationale bas-carbone (SNBC).

UN PARTENAIRE PRIVILÉGIÉ DES COLLECTIVITÉS

Anticiper l'intégration des nouvelles normes environnementales est un réel défi pour les collectivités. La Banque Postale les accompagne dans l'ingénierie et le financement de projets écologiques durables et dans des projets favorables au maintien des liens sociaux.



« L'ambition de La Banque Postale est d'œuvrer pour une transition juste en accompagnant les transitions écologique, sociale et territoriale. Elle s'y emploie en proposant aux collectivités de financer leurs projets en faveur du climat et de la cohésion sociale par des prêts engagés. »

Serge Bayard, directeur général adjoint de la banque de financement et d'investissement de La Banque Postale

LA BANQUE DE RÉFÉRENCE DES COLLECTIVITÉS



1^{er} prêteur des collectivités locales depuis 2015⁽¹⁾



1/4 des besoins liés à l'investissement public local en France financés par La Banque Postale



Près de 1 prêt sur 2 octroyé à une commune de moins de 5000 habitants



+ de 8 Mds€ de prêts verts et sociaux octroyés au secteur public local et à l'économie sociale depuis leur lancement

UNE BANQUE AU PLUS PRÈS DES TERRITOIRES



120 chargés d'affaires spécialisés sur le secteur public



3 500 bureaux de poste pour le retrait et le dépôt d'espèces⁽³⁾

UNE BANQUE ENGAGÉE POUR LE CLIMAT



1^{re} banque européenne à disposer d'une trajectoire de décarbonation validée scientifiquement



Notation A
Seule banque française à avoir obtenu cette notation pour son engagement en faveur du climat par CDP⁽²⁾ (janvier 2023)

(1) Source : Finance Active, Observatoire de la dette, mars 2023.
(2) Carbon Disclosure Project.
(3) Dans le cadre du partenariat avec la DGFiP.

Traits d'union

#décarboner

Gestion de la ressource en eau, maintien de la biodiversité, économie d'énergie, réduction des émissions de CO₂ : autant de sujets qui préoccupent les territoires. La Poste les accompagne pour réussir ensemble cette transition écologique.

P. 12

Plus de 700

anciens vélos à assistance électrique de facteurs ont été reconditionnés en 2023.

#dynamiser

La Poste accompagne les collectivités pour favoriser le maintien à domicile des seniors avec notamment des solutions de portage de repas à domicile. À Auterive, ce sont 108 seniors qui sont livrés quotidiennement par leur facteur.

P. 14

Près de 500 000

repas livrés en Occitanie en 2023 par les facteurs au domicile des bénéficiaires.



#décarboner

Des poids lourds acheminant les colis depuis Toulouse roulent au biogaz

Dans une démarche de transport responsable, changer de type de carburant est l'une des alternatives les plus intéressantes. Ainsi, La Poste et Colissimo font le choix de passer au biogaz sur plusieurs liaisons poids lourds régionales au départ de Toulouse.

Le biogaz, produit localement à partir de déchets organiques, permet de réduire de 76% les émissions de gaz à effet de serre par rapport au diesel. L'empreinte

carbone des colis pour l'Ariège, les Hautes-Pyrénées et le Tarn a ainsi été réduite de 20 tonnes de CO₂ par mois. D'autres départements suivront dans les prochains mois.

La Poste, dans une démarche d'accompagnement des transporteurs dans cette bascule vers des véhicules propres, propose des contrats de cinq ans, contre trois auparavant. La sécurisation de l'amortissement de leurs investissements sur ces nouveaux modèles de poids lourds amène de nombreux transporteurs à répondre favorablement à cette transition.



Des vélos de facteurs recyclés circulent dans le village de Castelnau-Magnoac



Dans les Hautes-Pyrénées, la commune de Castelnau-Magnoac souhaite repenser les mobilités sur son territoire avec des solutions durables. Séduite par l'offre de vélos de facteurs recyclés proposée par Nouvelle Attitude, la filiale d'insertion professionnelle du groupe La Poste, la commune a installé cinq vélos en libre accès au début de l'été. « Nous étions désireux de décarboner notre vie sociale en réhabilitant l'usage du vélo au cœur du village, et la solution de vélos électriques reconditionnés répondait parfaitement à nos valeurs et à nos besoins pour les promeneurs souhaitant relier le lac par la voie dédiée, mais aussi pour les habitants du village, témoigne Bernard Verdier, maire de Castelnau-Magnoac. Nous sommes heureux d'élargir le partenariat précieux et symbolique entre la commune et La Poste sur cette thématique de la transition écologique et sociale. »



TARN (81)

Réhabilitation énergétique des logements sociaux

Tarn Habitat, acteur principal du logement social du département, poursuit la rénovation énergétique de ses 9 200 logements. En moyenne, 500 logements par an bénéficient de travaux sur les chaudières collectives, l'isolation des combles ou encore les menuiseries extérieures. Pour mener cette politique de réhabilitation ambitieuse, les certificats d'économie d'énergie (CEE) font partie intégrante du plan de financement. Début 2023, Tarn Habitat a fait appel à La Poste via sa filiale Économie d'Énergie (EDE) : conseil en amont des travaux, accompagnement sur le montage des dossiers, versement des primes après rachat des CEE par les obligés. EDE, partenaire de confiance, sécurise ainsi les flux dans ce marché spéculatif des CEE.

1

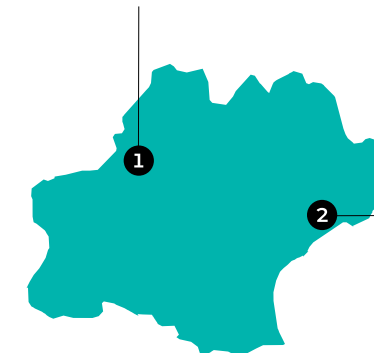
CASTELSARRASIN (82)

Un prêt vert pour économiser l'eau

Un trophée prêt vert a été remis le 20 juin dernier au syndicat mixte Eaux Confluences, dans le Tarn-et-Garonne, à la suite de l'octroi d'un prêt de 5 millions d'euros pour la réfection de canalisations d'eau. Ce réseau couvre 932 kilomètres de canalisations, 3 usines de production d'eau potable, qui traitent 2 millions de m³ d'eau pour environ 20 000 abonnés à Castelsarrasin et dans les communes alentour. Le prêt vert, créé pour financer des projets durables, a naturellement séduit le syndicat. Jean-Philippe Bésiers, son président, indique : « 1 litre sur 5 est perdu lorsque les canalisations ne sont pas régulièrement entretenues. Ces travaux vont nous permettre de préserver la ressource en eau et d'éviter le gaspillage. »



Castelsarrasin



Montpellier

2

MONTPELLIER (34)

Des abeilles sur le toit de La Poste

En partenariat avec Biocenys, spécialiste de la préservation de la biodiversité en entreprise, le groupe La Poste gère un rucher installé sur les toits de son Village La Poste dans le quartier Rondelet, à Montpellier. Alexandre Pazzi, inspecteur technique La Poste Immobilier en Occitanie, précise : « La politique de la biodiversité de La Poste Immobilier repose sur 3 axes : réduire notre empreinte écologique, régénérer les écosystèmes et reconnecter le vivant. Nos enjeux sont de préserver les écosystèmes existants sur nos sites immobiliers et d'en créer de nouveaux. » Le rucher compte 240 000 abeilles, qui jouent un rôle crucial dans la pollinisation des plantes en milieu urbain.



#dynamiser

La Banque Postale soutient les établissements de santé

En partenariat étroit avec les autorités de tutelle du secteur hospitalier, La Banque Postale propose une offre d'affacturage, qui soutient la trésorerie des établissements de santé.

Dans un contexte économique contraint, avec une augmentation des charges (explosion des factures d'électricité, revalorisations salariales nécessaires...) non compensée par une augmentation de l'activité, les établissements de santé et du secteur médico-social recherchent sans cesse des solutions pour sécuriser leurs finances.

Pour les accompagner, La Banque Postale a dupliqué sa solution d'affacturage à leurs activités : les établissements cèdent leurs créances à la Banque, qui leur verse alors immédiatement les montants en trésorerie. La Banque Postale se fera payer ensuite à terme échu par les

organismes payeurs (CPAM, MSA, CGSS). Cette solution concerne la tarification à l'activité pour les hôpitaux publics et les cliniques, ainsi que les dotations de soin pour les Ehpad.

Sécurisante pour l'établissement (montants basés sur de l'existant) comme pour La Banque Postale, elle permet d'optimiser le pilotage de la trésorerie et de prévenir les tensions.

Aurélie Masson, directrice de l'Ehpad public de Frontignan, témoigne : « C'est un collègue qui m'a parlé de l'affacturage proposé par La Banque Postale. Mise en place depuis plus d'un an dans notre établissement, cette solution correspond parfaitement à notre besoin d'avoir plus d'avance de trésorerie (trois mois de dotations) pour apporter plus de fluidité dans notre fonctionnement. Rapidité de mise en œuvre, réactivité des équipes de la Banque : nous sommes pleinement satisfaits du service et n'hésitons pas à le faire connaître. »



3 mois d'avance de trésorerie possible sur les dotations de soin.

Le facteur à la table des aînés



À Auterive, La Poste accompagne le maintien à domicile des seniors en leur livrant des repas et de l'attention. Cinq facteurs de La Poste de Plaisance-du-Touch portent à domicile des repas en partenariat avec les CCAS d'Auterive, de Cornebarrieu de Fonsorbes, de Fontenilles et de Légevin. Une moyenne de 108 convives et 154 repas livrés chaque jour, du lundi au vendredi.

Hellen Provenzano, factrice à Auterive : « Sur ma tournée de 80 kilomètres, je livre les repas principalement en main propre, et pour certains convives, je place moi-même le repas dans leur réfrigérateur. À trois reprises, je vérifie la température des repas pour le respect de la chaîne du froid. Si j'ai toujours un œil rivé sur l'heure, je discute avec ceux qui sont demandeurs. Leur état de santé à tous est ma préoccupation principale. »



La Poste partenaire des préfetures pour la préparation des élections

Forte d'une collaboration réussie depuis 2019, La Poste vient d'être choisie par la préfecture de l'Aude pour assurer les chantiers de mise sous pli des programmes électoraux et le colisage des bulletins de vote à destination des mairies pour les prochaines élections de 2024 à 2028.

Préparation des propagandes électorales et bulletins de vote, mise sous enveloppe, acheminement vers les électeurs et les mairies avant chaque scrutin. Ces missions logistiques inscrites au Code électoral, garanties par les commissions de propagande, doivent répondre à des exigences de qualité et de délai assurant l'équité de traitement des candidats, principe de la démocratie. Parfois assurées par les préfetures en régie, elles peuvent toutefois être externalisées sous autorisation du ministère de l'Intérieur. C'est le choix qu'a fait la préfecture de l'Aude, une première fois en 2019, pour les élections européennes. Elle a confié à La Poste cette prestation de bout en bout, de la préparation à la distribution des plis vers près de 280 000 électeurs répartis sur 432 communes.

La collaboration s'est révélée efficace grâce à des comités de préparation réguliers, une coordination et un contrôle au quotidien, le déploiement et le pilotage d'équipes dédiées pour la mise sous pli. Nathalie Séradin, responsable grands comptes stratégiques à la direction des ventes du groupe La Poste, précise : « Notre force tient au fait que nous réalisons à la fois la préparation et la distribution, ce qui nous permet de caler parfaitement les opérations pour que tout soit livré dans les temps. Les équipes de postiers sont toujours très engagées dans la réalisation de cette mission d'utilité publique. » Les expériences renouvelées positivement en 2021 et 2022 ont rassuré la préfecture de l'Aude, qui redonne sa confiance à La Poste comme opérateur logistique de proximité pour la période 2024-2028. En application du contrat-cadre signé avec le secrétariat général pour les affaires régionales Occitanie, il en est de même pour les départements du Gers et des Hautes-Pyrénées, mais aussi pour les nouveaux partenaires du Lot, du Tarn-et-Garonne et de l'Hérault (pour la partie mise sous pli). Ce qui portera à environ 1 700 000 mises sous pli de propagande, et près de 900 000 conditionnements de bulletins de vote opérés par le groupe (via La Poste, Mediapost, Viapost) à chaque tour d'élection dans les prochaines années.



« Suite à la publication de l'appel d'offres, plusieurs éléments nous ont conduits à choisir La Poste. Tout d'abord, l'implantation locale, qui permet d'avoir les structures présentes au plus près du territoire et un personnel qui connaît le département. Également l'agilité des équipes des plateformes courrier, avec qui nous cherchons des solutions rapides en cas de problème. Enfin, les facteurs, qui assurent la distribution des plis

électoraux dans les délais. Ils sont des partenaires de proximité, qui connaissent les territoires et nous rassurent sur le fait que les plis, notamment les bulletins de vote à livrer en mairie pour les scrutins, seront remis aux bons interlocuteurs, au bon endroit et au bon moment. C'est une belle réussite collective, que nous souhaitons poursuivre. »

Jason Touillier, chef du bureau des élections à la préfecture de l'Aude

1,122 million de plis électoraux préparés et distribués par La Poste dans l'Aude en 2022, pour l'élection présidentielle et les élections législatives.

« Les collectivités locales anticipent les forts besoins d'investissement dans la transition écologique »

MINI-CV

Depuis février 2023
Président du comité
d'orientation des finances
locales au sein de la banque
de financement
et d'investissement
de La Banque Postale

2017-2022
Député de Corrèze (19)

2014-2017
Maire de Naves (19)

2007-2017
Dirigeant fondateur
d'un cabinet d'études
et de conseil juridique
en aménagement
du territoire

2002-2007
Chargé de mission
dans les domaines
du développement
et de l'urbanisme
de la ville d'Ussel (19)



RÉFLEXIONS

D'après la note de conjoncture sur les finances locales publiée par La Banque Postale en septembre 2023, les collectivités locales ont une bonne capacité d'autofinancement des projets de transition écologique. Pour **Christophe Jerretie**, président du comité d'orientation des finances locales de La Banque Postale, elles peuvent également compter sur des prêts et un accompagnement bancaire de plus en plus spécialisés.

Côté finances, comment les collectivités locales s'en sortent-elles en 2023?

Les finances locales sont globalement en bonne santé, même si leur autofinancement est en recul contrairement à 2022. Les recettes de fonctionnement restent dynamiques grâce à de la croissance des taxes foncières et de la TVA, quoique cette dernière évolution soit moins forte qu'attendu. Malgré l'inflation et la hausse de la masse salariale, les collectivités disposent d'une épargne brute de 42 milliards d'euros. C'est très conséquent et cela leur donne des capacités d'investir, mais il y a des disparités entre les collectivités et dans les territoires. Outre ces raisons conjoncturelles, c'est bien la gestion rigoureuse d'élus locaux conscients des forts besoins d'investissement dans leurs territoires qui explique cette situation.

Quels sont leurs principaux besoins d'investissement ?

Les besoins les plus forts sont désormais liés à la transition écologique. Les collectivités doivent doubler leurs investissements annuels pour atteindre les objectifs de réduction de gaz à effet de serre inscrits dans la stratégie bas carbone nationale. Leur capacité d'autofinancement permet d'absorber un tiers des investissements massifs dans la rénovation des bâtiments et la mobilité. Un tiers est financé par le recours aux subventions et aux participations, et le dernier tiers par l'emprunt bancaire.

Les investissements « verts » nécessaires vont donc pouvoir être engagés ?

Oui, mais les chantiers sont nombreux, et cela se fera par étapes. Au-delà de leurs capacités financières, les collectivités sont contraintes par l'exigence technique des projets, la disponibilité des matériaux, la durée des chantiers selon le type de projet, etc. Les investissements à engager seront aussi liés aux évolutions de la recherche sur les énergies, des priorités nationales et de la réglementation qui peuvent accélérer certaines thématiques. Les efforts des collectivités ne pourront donc être ni constants ni partout les mêmes. Ce sera essentiel que le triptyque collectivités-État-financier se coordonne pour prioriser les objectifs à atteindre et les investissements.

Qu'attendent aujourd'hui les élus de leur partenaire bancaire ?

Dans leur approche pragmatique de la transition écologique, les élus ont besoin d'un accompagnement qui, au-delà du simple financement, suppose une capacité d'analyse des projets. C'est ce que peut apporter La Banque Postale avec ses compétences internes d'ingénierie de projet et son approche financière thématique. Son service de recherche de subventions et ses financements responsables (prêt vert, prêt social), par exemple, confirment son positionnement de premier partenaire bancaire des collectivités locales.