

P. 6 Grand format
Coopérer au service
du bien vieillir
à domicile

P. 8 D'intérêt général
Des financements
pour relever les défis
écologiques et sociétaux

P. 12 Traits d'union
Favoriser le réemploi
solidaire du matériel
professionnel
des facteurs

postéo

CENTRE-VAL DE LOIRE





Béatrice Tourette,
déléguée régionale du groupe La Poste
en Centre-Val de Loire

Alors que l'année 2023 s'achève, je tiens à vous adresser, à toutes et tous, mes meilleurs vœux pour 2024. Il n'est pas à douter que l'année qui s'ouvre sera placée sous des auspices d'universalité, de solidarité et d'esprit d'équipe grâce aux Jeux Olympiques et Paralympiques de Paris 2024. La Poste et Geopost sont d'ailleurs fiers d'être « Supporteur Officiel » de cet événement. Notre pays tout entier sera regardé. À nous de nous montrer collectivement dignes de ce défi qui mettra en jeu notre capacité à imaginer des solutions innovantes pour faire de ce moment une réussite. Cela passera notamment

par une logistique performante, par des actions respectueuses de l'environnement mais aussi par une présence renouvelée qui répondra aux besoins de chacun. Le groupe La Poste se positionne résolument sur ces thématiques et s'attache à déployer des projets concrets partout sur le territoire.

En Centre-Val de Loire, nous sommes fiers de vous présenter l'initiative portée par un Ehpad de Bracieux. Ce dernier s'inscrit dans une mission de centre de ressources territorial et travaille à une approche globale de la prise en charge des personnes dépendantes. Avec notre bouquet de solutions de proximité humaine pour les seniors et notre implantation territoriale unique, nous nous impliquons dans ce projet qui résonne fortement au moment où l'enjeu du bien vieillir à domicile est majeur.

Retrouvez de nouvelles illustrations concrètes de notre engagement environnemental, que ce soit grâce à l'opération de nettoyage des berges de la Loire en partenariat avec l'association The SeaCleaners ou à la valorisation des vêtements de nos facteurs avec la Recyclerie du Gâtinais. Mais également de notre engagement sociétal au travers de l'expérimentation avec Emmaüs Connect, qui vise à former le public aux usages du numérique au plus près de lui et de ses besoins. Ou encore de notre engagement social avec la rénovation XXL du bureau de poste de Tours Béranger pour l'accueil de tous nos publics. Bonne lecture!



Le cahier régional de Postéo est édité par la délégation régionale du groupe La Poste en Centre-Val de Loire. **Directrice de la publication :** Béatrice Tourette. **Directrice de la rédaction :** Daphnée Leblanc. **Rédactrice en chef :** Hélène Rabusseau. **Rédactrices :** Léa Auclère, Vanessa Chagnoux, Laëticia Dos Santos Baltazar, Isabelle Paolucci, Hélène Rabusseau. **Crédits photo :** Adobe Stock, DR La Poste, médiathèque du groupe La Poste, Sepia 41. **Pages nationales – Directrice de la publication :** Marie-Aude Dubanchet. **Directrice de la rédaction :** Fabienne Rougeot. **Rédactrice en chef :** Aurélie Dehecq. **Crédits photo :** médiathèque du groupe La Poste, DR. **Conception et réalisation :** MAVAS Paris. **Imprimerie :** Gutenberg Networks. Imprimé en France. **Dépôt légal :** novembre 2023. Ce magazine est imprimé sur du papier issu de sources responsables. Dans cette publication, le masculin est le plus souvent utilisé comme représentant des deux sexes sans discrimination à l'égard des femmes et des hommes, et dans le seul but d'alléger le texte.



La version PDF de ce document est conforme aux normes d'accessibilité PDF/UA (ISO 14289-1), WCAG 2.1 niveau AA et RGAA 4.1 à l'exception des critères sur les couleurs. Elle est ainsi accessible aux personnes handicapées moteurs qui naviguent uniquement au clavier, aux personnes déficientes visuelles qui utilisent une synthèse vocale et / ou une plage braille, à toutes celles et ceux qui doivent personnaliser l'affichage (malvoyance, dyslexie...).



Fiers d'être « Supporteur Officiel » de Paris 2024

CENTRE-VAL DE LOIRE

Facteurs de fierté

30

facteurs de la plateforme de préparation et de distribution du courrier de Déols mobilisés sur 6 secteurs pour réaliser la campagne de la CPAM de l'Indre.



PARTENARIAT

Ameli fait campagne avec les facteurs

Des représentants de la Caisse primaire d'assurance maladie (CPAM) de l'Indre ont été accueillis, le 5 juillet 2023, à la plateforme de préparation et de distribution courrier de Déols (36). Une visite qui fait suite au partenariat conclu avec La Poste pour promouvoir le compte Ameli auprès des habitants du département. L'objectif est d'augmenter le taux d'adhésion au compte Ameli, qui permet de faire ses démarches partout, 24 heures sur 24, simplement et rapidement. Cette prestation a mobilisé une trentaine de factrices et facteurs afin de réaliser la campagne dans les délais impartis. Ces rencontres en territoire permettent aux clients de mieux appréhender la diversité des services de proximité proposés par La Poste.



PROXIMITÉ

Les journées France services en action

À l'occasion des journées France services, organisées du 2 au 14 octobre derniers, La Poste a ouvert les portes des 33 France services installées dans ses bureaux en Centre-Val de Loire. Afin d'augmenter la notoriété des services publics accessibles au sein de ces espaces, La Poste a organisé des animations avec les opérateurs nationaux à destination de la population locale comme à La Ferté-Saint-Aubin (45), ou avec les secrétaires de mairie à Montrésor (37), par exemple. Ces journées sont un rendez-vous annuel à l'initiative de l'Agence nationale de la cohésion des territoires (ANCT), pilote national du réseau des 2 700 France services du territoire. Objectif : valoriser les services proposés pour accompagner les Français dans leurs démarches administratives en ligne.

Chiffre clé**30**

jeunes arbitres ont été formés et ont participé au premier tournoi mondial de rugby scolaire à Pontlevoy, dans le Loir-et-Cher.



PARTENARIAT

1^{re} coupe du monde de rugby scolaire

L'association Rugby héritage cup de Pontlevoy (41) et la Fédération internationale du sport scolaire ont organisé le premier tournoi mondial de rugby scolaire du 2 au 7 septembre 2023. L'objectif : réunir 700 jeunes de 24 écoles de tous les continents pour vivre un moment extraordinaire autour du rugby, de son histoire et de ses valeurs éducatives. Le groupe La Poste, partenaire des arbitres depuis plus de quinze ans, a financé les tenues d'une trentaine de jeunes arbitres formés pour l'occasion. La remise des tenues d'arbitre offertes par La Poste a clos le cycle de formation. Cette action s'inscrit pleinement dans ce partenariat majeur pour le groupe La Poste, qui partage avec les arbitres les valeurs de confiance, de proximité, d'éthique et d'engagement au service de tous.

4



NUMÉRIQUE

La Poste s'engage dans le Climate Data Hub

Le 7 juillet dernier, la région Centre-Val de Loire a réuni un consortium d'acteurs publics et privés pour la signature d'une convention dans le cadre du Climate Data Hub. Le groupe La Poste en fait partie. En tant qu'acteur de référence en matière de numérique de confiance, il s'investit dans ce consortium. Cette volonté collective de partage de données permet d'imaginer et de mettre en œuvre des services innovants en faveur de la maîtrise et de l'adaptation à ce dernier. Le consortium forme un cadre juridique au sein duquel les partenaires approuvent des objectifs communs et s'engagent à y contribuer. Ils participent à sa gouvernance, apportent et utilisent des données, mutualisent des moyens et des ressources dans un esprit de confiance et d'adhésion au projet.

Chiffre clé**7**

moutons en écopâturage sur le terrain de 3 000 m² de la plateforme industrielle courrier (PIC) de Sorigny, en Indre-et-Loire. Le 26 juin, cinq moutons noirs et blancs d'Ouessant ont été installés, rejoints le 18 juillet par deux moutons solognots de couleur marron.



ÉCOLOGIE

Écopâturage postal

Depuis juin 2023, cinq moutons d'Ouessant et deux moutons solognots ont été introduits dans la zone Isoparc de Sorigny (37) pour un projet d'écopâturage sur la plateforme industrielle courrier (PIC) Val de Loire. Bêle pâture, une entreprise locale située à Monthodon, a été choisie pour la mise en place de cet écopâturage. Le rôle des moutons : entretenir une parcelle de 3 000 m² en lieu et place de tondeuses mécaniques. Cette initiative s'inscrit dans la démarche RSE déployée par les équipes de la plateforme pour répondre aux enjeux de transition écologique. Elle donne également une traduction concrète aux engagements pris par le groupe La Poste en la matière. Ce sont les postières et les postiers du site qui ont choisi cette action.

5



RENCONTRES

Les inter-communalités font salon

La 33^e convention nationale de l'intercommunalité s'est tenue du 11 au 13 octobre derniers à Orléans. Durant ces trois jours, des élus de toute la France se sont retrouvés pour travailler autour de la thématique des transitions justes. Ce thème résonne fortement avec le cœur du plan stratégique « La Poste 2030, engagée pour vous », et le groupe La Poste y a donc participé tout naturellement. Que ce soit dans les allées du salon ou en intervenant à une table ronde sur la transition démographique, les équipes du groupe sont venues enrichir le dialogue permanent que La Poste entretient avec les collectivités pour contribuer à l'accompagnement des grandes transitions sociétales : écologique, démographique, territoriale, numérique.



Coopérer au service du bien vieillir à domicile, un défi collectif

Le vieillissement de la population française est un défi auquel nous devons tous faire face collectivement. L'Ehpad La Bonne Eure, situé sur la commune de Bracieux (41), et le groupement de coopération sociale et médico-sociale Sepia 41 ont souhaité s'inscrire dans une mission de centre de ressources territorial (CRT), en lien avec les services à domicile et les différents acteurs de l'accompagnement des seniors dans le Loir-et-Cher. La coopération est devenue, depuis plusieurs années, un enjeu fondamental des secteurs sanitaire, social et médico-social. Ainsi, soutenir les parcours de santé et d'autonomie s'avère être un élément clé pour répondre aux impératifs de gestion des Ehpad autant que pour structurer l'offre de soins et d'accompagnement dans les territoires. Le groupe La Poste, reconnu comme un acteur pour favoriser les liens sociaux, a été intégré dans cette démarche de CRT dans une logique « d'aller vers ».

La transition démographique impose de penser la prise en charge globalement.

G.R.A.N.D F.O.R.M.A.T



« **Sécuriser l'environnement à domicile 24 heures sur 24 et 7 jours sur 7, gérer les situations de "crise" et soutenir les aidants**, assurer un suivi renforcé et personnalisé, accompagner les projets de vie et favoriser le lien social des personnes âgées en perte d'autonomie, c'est l'objectif du centre de ressources territorial, porté par l'Ehpad de Bracieux. Depuis le 1^{er} octobre 2023, une équipe dédiée propose un accompagnement renforcé à 30 personnes pour lesquelles un accompagnement "classique" ne suffit plus. Le groupe La Poste a coconstruit avec l'Ehpad une réponse numérique pour favoriser les liens sociaux et faciliter l'inclusion numérique des personnes âgées en perte d'autonomie en leur apportant les outils, les services et l'accompagnement humain nécessaires. »

Pauline Galloux,
Cheffe de projet du CRT de l'Ehpad de Bracieux

« **Le centre de ressources territorial (CRT) de l'Ehpad est un service de soins intensifs de l'autonomie à domicile.** Ses experts en gérontologie viennent en renfort des acteurs de l'aide à domicile naturels ou professionnels pour les aider à solutionner des situations complexes et éviter le placement en Ehpad. Ce soutien se caractérise aussi par l'utilisation de l'intelligence artificielle, qui permet d'anticiper les risques de perte d'autonomie grâce à l'installation de capteurs d'actimétrie⁽¹⁾. Parce que les seniors nécessitent du lien, le groupe La Poste, présent sur tout le territoire, même le plus rural, a construit avec l'Ehpad de Bracieux une réponse pour faciliter l'inclusion numérique et simplifier l'accès aux services de proximité destinés aux personnes âgées bénéficiant d'un accompagnement renforcé. »

(1) Mesure de l'activité motrice des personnes.

Pierre Gouabault,
directeur du centre de ressources territorial de l'Ehpad La Bonne Eure de Bracieux (41)



Les plus de **65 ans** représenteront un quart de la population en 2040, puis près de 30% à partir de 2050.



« **L'arrivée des baby-boomers est un défi. Aussi, mettre en place le CRT est important.** Pour que vieillir à domicile se vive de la meilleure des façons, tous les professionnels du domaine doivent s'adapter, collaborer pour optimiser et renforcer les actions de prévention et les accompagnements "difficiles". Notre système de santé doit être plus efficient, proche, à l'écoute. Le CRT devrait permettre d'agir au plus près des besoins de la population pour que chacun puisse vieillir chez lui dans de bonnes conditions. Et notre territoire ne part pas de zéro en la matière. Depuis 2018, le dispositif Parcours tisse des liens avec les personnes âgées, les professionnels de santé et de l'accompagnement et les différents acteurs des municipalités. »

Docteur Cécile Biguier,
médecin référent au centre de ressources territorial de Bracieux



Des financements pour relever les défis écologiques et sociétaux

Dans un contexte budgétaire contraint, les collectivités sont en quête de solutions pour financer les investissements nécessaires aux transitions écologique et sociétale de leur territoire. Face à des besoins massifs, La Banque Postale, en tant que leader de la finance à impact, leur propose une gamme de financements responsables pour les accompagner.

Les collectivités locales ont un rôle majeur à jouer pour permettre à la France d'atteindre son objectif de neutralité carbone d'ici à 2050. Dans le cadre de la stratégie nationale bas-carbone (SNBC) du pays, ce sont à minima 12 milliards d'euros qu'elles vont devoir investir chaque année de 2021 à 2030, selon l'ICCE, l'Institut de l'économie pour le climat. Cela représente 20% de leur budget d'investissement et pose, dans un contexte d'inflation et de hausse des frais de personnel, l'épineuse question du financement.

Choisir des prêts adaptés aux projets à impact

Premier prêteur bancaire des collectivités locales depuis 2015, La Banque Postale s'est mobilisée pour développer des réponses dédiées aux projets territoriaux à impact environnemental et social.

Sa banque de financement et d'investissement citoyenne distribue un prêt vert lancé en 2019. Celui-ci permet de concrétiser des actions dans les domaines des énergies renouvelables, de la gestion durable de l'eau et de l'assainissement, de la mobilité durable, de l'efficacité énergétique des bâtiments... Au total, 1 000 projets du secteur public local en ont d'ores et déjà bénéficié, pour un montant de 3,5 milliards d'euros. En octobre 2022, La Banque Postale a également lancé son offre de prêt social à destination des collectivités locales. Tout aussi innovant, celui-ci permet de financer les investissements locaux socialement utiles tels que les établissements sociaux ou médico-sociaux, les programmes de renouvellement urbain de quartiers prioritaires de la politique de la ville,

les équipements sportifs, culturels, de la vie associative et des espaces verts... À la fin septembre 2023, grâce au prêt social, une centaine de projets portés par des collectivités ont pu voir le jour, pour un montant de 350 millions d'euros.

Être accompagné pour trouver des subventions

Afin d'alléger le coût de tels projets pour les finances locales, les collectivités peuvent bénéficier de subventions des financeurs locaux et nationaux, et de fonds structurels européens. Encore faut-il disposer de l'ingénierie nécessaire pour trouver les bonnes subventions et monter des dossiers de demande... Là encore, La Banque Postale, avec Subzen, propose un accompagnement utile aux décideurs locaux. Subzen est, en effet, un service de veille permanente auprès des financeurs mais aussi de gestion des dépôts et de suivi des demandes de financement de projet. Avec l'appui d'une telle expertise, réussir ces transitions est accessible à toutes les collectivités territoriales, quelle que soit leur taille.

Un prêt vert pour viser l'autoconsommation collective d'énergie

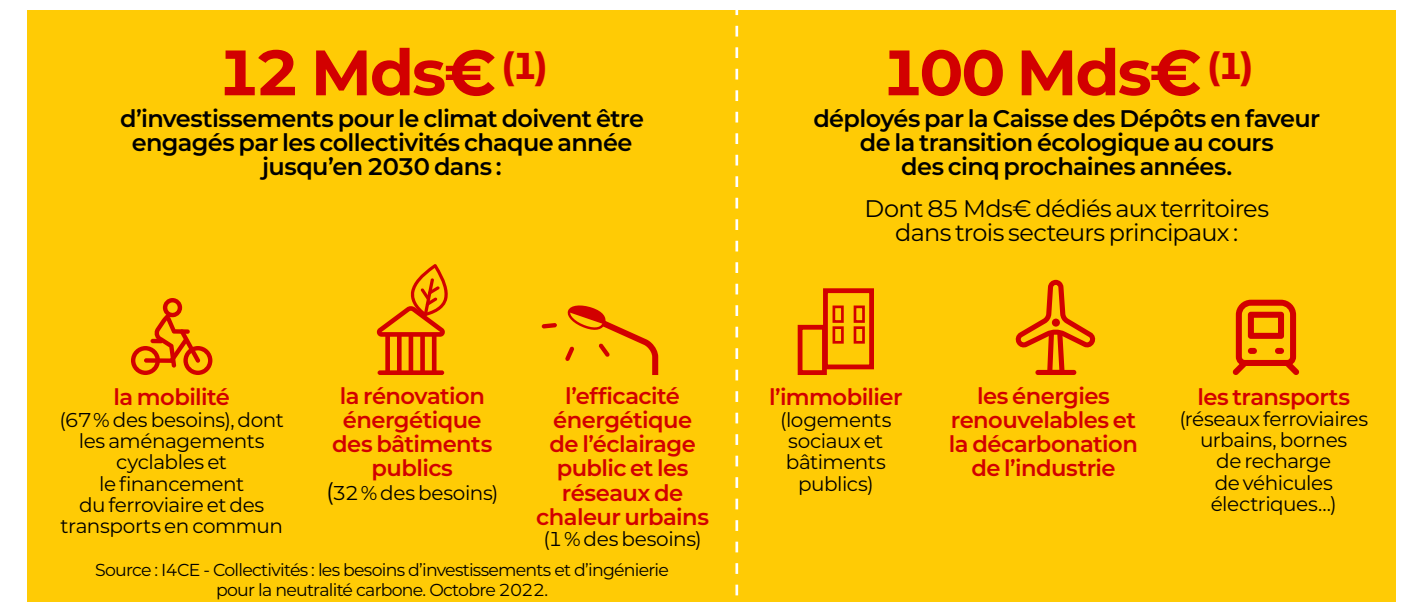


Pour bâtir la plus importante opération d'autoconsommation collective de France en cinq ans (2020-2025), le bailleur social Grand Dijon Habitat de Dijon métropole s'est appuyé notamment sur le prêt vert de La Banque Postale pour la réhabilitation du quartier de la Fontaine d'Ouche. Une évidence pour Jean-François Macaigne, directeur général de Grand Dijon Habitat : « Le taux fixe des prêts verts proposé par La Banque Postale nous a semblé particulièrement attractif, au moment même où les bailleurs sociaux sont soumis à de fortes contraintes financières. » Grâce à ces 4,5 millions d'euros d'investissement, 4 îlots de bâtiments du quartier prioritaire de la politique de la ville de la Fontaine-d'Ouche, soit près de 1 000 logements, auront été écoréhabilités entre 2021 et 2024. La métropole a testé 80 solutions (panneaux solaires, système de pilotage de chauffage intelligent s'adaptant au mode de vie des habitants et prenant en compte les données météorologiques...) qui permettront, à terme, une réduction de 75% des émissions de CO₂. Une sacrée impulsion pour la métropole de Dijon, collectivité pilote du programme européen Response, qui vise, d'ici à 2040, à faire émerger des villes qui produisent plus d'énergie qu'elles n'en consomment.

Témoignage

« Choisir le prêt social de La Banque Postale pour rénover l'école de notre commune nous a permis d'investir durablement, et de façon conséquente, pour l'avenir des enfants scolarisés, tout en garantissant un taux fixe dans un contexte global de hausse des taux. »

Paul Salvador,
président de la Communauté d'agglomération Gaillac-Graulhet (Tarn)



(1) Dans le contexte de l'objectif de neutralité carbone d'ici à 2050 que la France s'est donnée dans le cadre de la stratégie nationale bas-carbone (SNBC).

UN PARTENAIRE PRIVILÉGIÉ DES COLLECTIVITÉS

Anticiper l'intégration des nouvelles normes environnementales est un réel défi pour les collectivités. La Banque Postale les accompagne dans l'ingénierie et le financement de projets écologiques durables et dans des projets favorables au maintien des liens sociaux.



« L'ambition de La Banque Postale est d'œuvrer pour une transition juste en accompagnant les transitions écologique, sociale et territoriale. Elle s'y emploie en proposant aux collectivités de financer leurs projets en faveur du climat et de la cohésion sociale par des prêts engagés. »

Serge Bayard, directeur général adjoint de la banque de financement et d'investissement de La Banque Postale

LA BANQUE DE RÉFÉRENCE DES COLLECTIVITÉS



1^{er} prêteur des collectivités locales depuis 2015⁽¹⁾



1/4 des besoins liés à l'investissement public local en France financés par La Banque Postale



Près de 1 prêt sur 2 octroyé à une commune de moins de 5000 habitants



+ de 8 Mds€ de prêts verts et sociaux octroyés au secteur public local et à l'économie sociale depuis leur lancement

UNE BANQUE AU PLUS PRÈS DES TERRITOIRES



120 chargés d'affaires spécialisés sur le secteur public



3 500 bureaux de poste pour le retrait et le dépôt d'espèces⁽³⁾

UNE BANQUE ENGAGÉE POUR LE CLIMAT



1^{re} banque européenne à disposer d'une trajectoire de décarbonation validée scientifiquement



Notation A Seule banque française à avoir obtenu cette notation pour son engagement en faveur du climat par CDP⁽²⁾ (janvier 2023)

(1) Source : Finance Active, Observatoire de la dette, mars 2023.
(2) Carbon Disclosure Project.
(3) Dans le cadre du partenariat avec la DGFiP.

Traits d'union

#décarboner

Que ce soit en donnant une nouvelle vie aux vêtements des facteurs grâce à un partenariat passé avec la Recyclerie du Côtinçais, un atelier et chantier d'insertion (ACI), ou en se mobilisant avec The SeaCleaners pour nettoyer les bords de Loire, le groupe La Poste agit concrètement pour réduire son impact sur l'environnement.

P. 12

#connecter

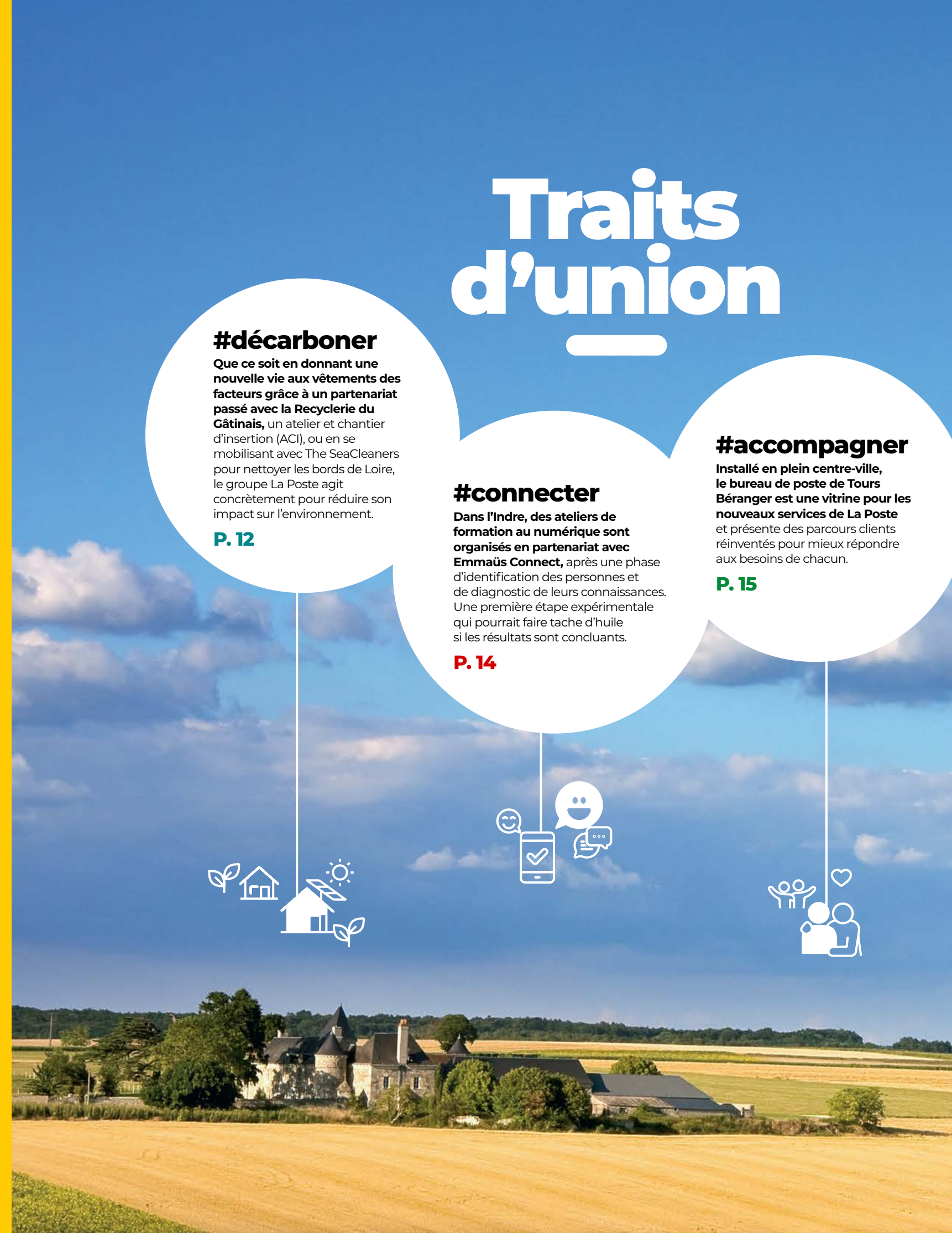
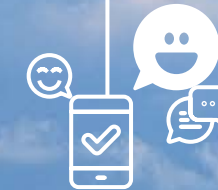
Dans l'Indre, des ateliers de formation au numérique sont organisés en partenariat avec Emmaüs Connect, après une phase d'identification des personnes et de diagnostic de leurs connaissances. Une première étape expérimentale qui pourrait faire tache d'huile si les résultats sont concluants.

P. 14

#accompagner

Installé en plein centre-ville, le bureau de poste de Tours Béranger est une vitrine pour les nouveaux services de La Poste et présente des parcours clients réinventés pour mieux répondre aux besoins de chacun.

P. 15



#décarboner

Favoriser le réemploi solidaire du matériel professionnel des facteurs

Donner une nouvelle vie aux vêtements des factrices et des facteurs? C'est le défi un peu fou relevé par La Poste et la Recyclerie du Gâtinais, à Prunay-sur-Essonne. Le 6 juillet dernier, elles ont signé une convention de partenariat pour le réemploi de matériel professionnel postal.

L'objectif? Transformer, une fois le logo retiré, les tenues et uniformes des postiers en nouveaux vêtements. Pour y parvenir, la matière première est collectée auprès des établissements courrier d'Île-de-France et de cinq départements du Centre-Val de Loire. Concentré respectivement sur les plateformes courrier d'Étampes (91) et de Pithiviers (45), le matériel est trié puis transformé au sein de l'atelier couture de la structure. La Recyclerie du Gâtinais valorise, par exemple, les vêtements en fonction de leur état, mais elle valorise également les sacs de dépôts, avec un objectif de réemploi interne pour son propre usage, ou les kakémonos en sacs de transport pour vélo ou sacoches de jambe.

De son côté, La Poste confirme son soutien à l'économie circulaire dans les territoires, ici avec la Recyclerie du Gâtinais, qui œuvre pour l'insertion de personnes éloignées de l'emploi par son activité de recyclage de matériaux.



POUR EN SAVOIR PLUS SCANNEZ LE QR CODE

C'est forte de son engagement social et environnemental que La Poste transforme en profondeur ses pratiques, ses activités et ses produits. La Recyclerie du Gâtinais se situe, quant à elle, dans le mouvement des ressourceries. L'association travaille à la réduction des déchets et à leur réemploi, minimisant ainsi l'enfouissement et la surproduction de biens. Et d'un point de vue social et économique, la Recyclerie du Gâtinais est aussi un atelier et chantier d'insertion (ACI). Elle vise l'insertion socioprofessionnelle de personnes éloignées de l'emploi, promouvant ainsi la formation et le respect de la dignité et des droits de chacun, luttant contre toute forme de discrimination. Elle offre également un nouveau modèle de consommation et intègre une mission de sensibilisation au développement durable.

Un potentiel de 10 000 chaussures de sécurité et de 3 000 vêtements postaux confiés à la Recyclerie du Gâtinais.



« Nous allons pouvoir mettre nos compétences et nos ressources en commun pour développer des programmes de recyclage innovants et efficaces, contribuant à la protection de notre planète tout en nous procurant du matériel que nous utiliserons pour notre compte et en créant de la valeur pour nos communautés. C'est un honneur de collaborer avec une entreprise comme La Poste, aussi engagée et déterminée à promouvoir des pratiques environnementales durables. »

Sandrine Masin, présidente de la Recyclerie du Gâtinais



« Les postières et les postiers du Centre-Val de Loire sont fiers d'accompagner la Recyclerie du Gâtinais pour donner une seconde vie aux vêtements et chaussures des facteurs grâce au recyclage par le réemploi. En tout, 254 sites postaux s'engagent dans ce projet de développement de l'économie circulaire sur toute l'Île-de-France ainsi que dans cinq départements du Centre-Val de Loire, ancrant ainsi les valeurs RSE de La Poste au plus près de nos territoires. »

Sandrine Krief, directrice exécutive Services-Courrier-Colis Centre-Val de Loire

Lutter contre la pollution plastique avec The SeaCleaners à Orléans

Depuis le mois de juin, La Poste se mobilise aux côtés de son partenaire The SeaCleaners pour lutter contre la pollution plastique et organise, partout en France, des opérations de collecte de déchets afin qu'ils ne terminent pas au fond de nos fleuves et de nos océans.

Le 26 septembre dernier, ce sont ainsi plus de 100 postiers de toutes les branches du groupe La Poste qui étaient réunis à Orléans pour participer à cette action, à l'initiative de la branche Services-Courrier-Colis. Au programme, bonne humeur et convivialité autour d'un objectif commun : nettoyer les bords de Loire! En effet, 80% des déchets qui se retrouvent en mer prennent leur source sur terre. Il est donc essentiel de préserver les espaces naturels en s'assurant de ne pas les polluer du fait de notre consommation ou de nos



usages. En rendant les postières et les postiers acteurs, La Poste s'engage concrètement en faveur de l'environnement, comme en témoignent certains participants : « C'est une bonne action, c'est important de prendre soin de la planète quand d'autres ne le font pas », pour l'une; « C'est important de participer à ce genre d'opération pour laisser une belle Loire à nos enfants », nous explique une autre; « Ramasser les déchets correspond à mes convictions. Notre nature est si belle, il faut la préserver », précise un dernier. Au final, c'est donc un véritable succès pour tous les participants mais aussi pour l'environnement avec 118 kilos de déchets et 17 000 mégots ramassés en deux heures! Parmi ces 118 kilos de déchets, on retrouve notamment 39 kilos de tout-venant, 5,5 kilos de plastique, 50 kilos de verre, 10 kilos d'aluminium, 5 kilos de papier-carton et 5,1 kilos de métal. Preuve de l'utilité de cette action.

The SeaCleaners, une association tout terrain

Créée en 2016 par le navigateur Yvan Bourgnon, l'organisation non gouvernementale (ONG) The SeaCleaners vise à apporter des solutions concrètes contre la pollution plastique des mers et océans, mais aussi sur terre. Elle se donne ainsi quatre missions : protéger l'environnement, notamment via la collecte des déchets flottants et le ramassage des déchets terrestres; sensibiliser grâce à la mise en place d'actions auprès du grand public et des décideurs; faire avancer la recherche scientifique; promouvoir la transition vers l'économie circulaire. Le partenariat conclu en mars 2023 avec la branche Services-Courrier-Colis a permis de mobiliser un millier de postiers autour de l'organisation de 15 opérations de ramassage en bord de mer, de lac, de fleuve ou de rivière.

#connecter

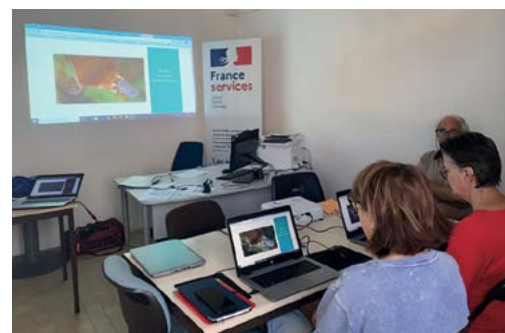
Former au numérique dans l'Indre grâce à des ateliers avec Emmaüs Connect

L'illectronisme ou la précarité numérique sont des phénomènes qui accentuent la fracture sociale en limitant l'accès à l'emploi, aux services administratifs, aux loisirs... L'inclusion numérique est donc un facteur d'intégration sociale et économique essentiel.

Dans le cadre de son plan stratégique, La Poste s'est donné comme objectif d'accompagner chaque année 1 million de personnes en situation d'illectronisme. Dans chaque territoire où sont présents des conseillers numériques France services de La Poste, des partenariats sont ainsi concrétisés avec des collectivités, des acteurs publics locaux et des acteurs associatifs. Dans l'Indre, une expérimentation a vu le jour en partenariat avec Emmaüs Connect. Après une phase d'identification des personnes et de diagnostic de leurs connaissances, des ateliers de formation sont proposés. Une première étape qui pourrait faire tache d'huile si les résultats sont concluants.

Toute personne orientée par les postiers peut être prise en charge par l'équipe d'Emmaüs Connect. En premier lieu, le diagnostic numérique permet de mesurer les besoins d'un individu à qui il sera proposé un parcours d'accompagnement adapté. À raison d'une session de deux heures par semaine, une dizaine de modules sont organisés afin de développer

l'autonomie des bénéficiaires sur ordinateur ou sur smartphone, qu'ils soient débutants ou de niveau intermédiaire. Chaque session est coanimée par Emmaüs Connect et la conseillère numérique La Poste (ou la référente France services) et suit une logique d'apprentissage du numérique. Loriane Militon, animatrice Emmaüs Connect, explique qu'avant chaque début de parcours, le diagnostic permet de créer des groupes homogènes, nécessaires à un bon apprentissage du numérique. Et de préciser qu'elle « trouve ce partenariat très intéressant. Il permet de découvrir les pratiques d'autres animateurs. Les conseillers numériques France services de La Poste privilégient les accompagnements individuels. Notre action leur permet de découvrir notre méthode pédagogique de groupe. Les France services apportent aux bénéficiaires un soutien dans leurs démarches administratives, et les conseillers numériques de La Poste tendent à les rendre autonomes. L'action portée par notre partenariat vise à les guider vers une autonomie renforcée dans les usages numériques. »



5 villes de l'Indre concernées par l'expérimentation mise en place avec Emmaüs Connect pour former aux usages du numérique.



« Avec Emmaüs Connect, nous avons mis en place un partenariat et convenu des modalités de mise en œuvre d'actions pour favoriser l'inclusion numérique des publics. En complément des dispositifs postaux déjà déployés – Étape Numérique, conseillère numérique, France services... –, nous proposons des sessions pour renforcer les connaissances des outils numériques à La Poste de Châteauroux

Saint-Jean, Ardentes, Sainte-Sévère-sur-Indre et Écuillé. Nous étendrons ce dispositif à Orsennes. Cette expérimentation, prévue jusqu'à la fin de l'année 2023, pourra se poursuivre en fonction de la demande du public pour participer aux ateliers. Nous étudions ainsi son prolongement dans d'autres communes en 2024. »

Pascale Grenouilloux, déléguée territoriale du groupe La Poste dans le Cher et l'Indre

#accompagner

Une modernisation exemplaire à La Poste de Tours Béranger

La Poste de Tours Béranger a bénéficié d'importants travaux de rénovation et a rouvert le lundi 2 octobre dernier. Installé en plein centre-ville de Tours, ce bureau est une vitrine pour les nouveaux services de La Poste et présente des parcours clients réinventés pour mieux répondre aux besoins de chacun.

Comment ? En misant sur la complémentarité du physique et du digital afin que les clients accèdent aux solutions de La Poste au moment où ils en ont besoin grâce aux outils déployés au sein du bureau. L'accent a ainsi été mis sur la flexibilité d'accès, avec un automate de produits en libre-service, une consigne Pickup permettant de déposer et de retirer ses colis ou une borne digitale d'information et de prise de rendez-vous avec les conseillers bancaires. Durant les cent douze jours qu'ont duré les travaux, l'espace intérieur

du bureau de poste, le plus grand d'Indre-et-Loire, a été complètement métamorphosé. Il a été repensé : des cloisons ont été abattues et d'autres construites pour créer de nouveaux bureaux pour les conseillers bancaires et patrimoniaux. Plus chaleureux, plus moderne et plus ouvert, il a été aménagé avec du mobilier contemporain et dans une démarche respectueuse de l'environnement : utilisation de matériaux biosourcés ou mise en œuvre d'une meilleure acoustique grâce à des panneaux techniques et d'une luminosité plus responsable avec l'implantation de luminaires 100% LED. Ce principe s'applique également aux offres, comme au sein de l'espace La Poste Mobile, qui propose des téléphones reconditionnés.

112 jours de travaux auront été nécessaires pour moderniser tout l'espace du bureau de poste de Tours Béranger.



Le bureau inauguré avec les élus, les postières et postiers



Stéphanie Lhoste, directrice exécutive Centre-Val de Loire, et Carole Rollier, directrice de secteur de La Poste de Tours Béranger, ont inauguré ce bureau le mardi 7 novembre dernier, en présence de Christine Blet, Florent Petit, adjoint au maire de Tours, et de Barbara Darnet-Malaquin, vice-présidente de la CDPPT et conseillère départementale déléguée d'Indre-et-Loire. Ensemble, ils ont visité le bureau et ont pu échanger avec l'équipe de postières et postiers présente. Les nouveautés du bureau ont été présentées ainsi que tous les travaux réalisés durant les quatre mois de fermeture. C'est avec beaucoup d'intérêt et d'enthousiasme que chacun a pris la parole pour valoriser l'importance de ce bureau pour les Tourangeaux.

« Les collectivités locales anticipent les forts besoins d'investissement dans la transition écologique »

MINI-CV

Depuis février 2023
Président du comité
d'orientation des finances
locales au sein de la banque
de financement
et d'investissement
de La Banque Postale

2017-2022
Député de Corrèze (19)

2014-2017
Maire de Naves (19)

2007-2017
Dirigeant fondateur
d'un cabinet d'études
et de conseil juridique
en aménagement
du territoire

2002-2007
Chargé de mission
dans les domaines
du développement
et de l'urbanisme
de la ville d'Ussel (19)



RÉFLEXIONS

D'après la note de conjoncture sur les finances locales publiée par La Banque Postale en septembre 2023, les collectivités locales ont une bonne capacité d'autofinancement des projets de transition écologique. Pour **Christophe Jerretie**, président du comité d'orientation des finances locales de La Banque Postale, elles peuvent également compter sur des prêts et un accompagnement bancaire de plus en plus spécialisés.

Côté finances, comment les collectivités locales s'en sortent-elles en 2023 ?

Les finances locales sont globalement en bonne santé, même si leur autofinancement est en recul contrairement à 2022. Les recettes de fonctionnement restent dynamiques grâce à de la croissance des taxes foncières et de la TVA, quoique cette dernière évolution soit moins forte qu'attendu. Malgré l'inflation et la hausse de la masse salariale, les collectivités disposent d'une épargne brute de 42 milliards d'euros. C'est très conséquent et cela leur donne des capacités d'investir, mais il y a des disparités entre les collectivités et dans les territoires. Outre ces raisons conjoncturelles, c'est bien la gestion rigoureuse d'élus locaux conscients des forts besoins d'investissement dans leurs territoires qui explique cette situation.

Quels sont leurs principaux besoins d'investissement ?

Les besoins les plus forts sont désormais liés à la transition écologique. Les collectivités doivent doubler leurs investissements annuels pour atteindre les objectifs de réduction de gaz à effet de serre inscrits dans la stratégie bas carbone nationale. Leur capacité d'autofinancement permet d'absorber un tiers des investissements massifs dans la rénovation des bâtiments et la mobilité. Un tiers est financé par le recours aux subventions et aux participations, et le dernier tiers par l'emprunt bancaire.

Les investissements « verts » nécessaires vont donc pouvoir être engagés ?

Oui, mais les chantiers sont nombreux, et cela se fera par étapes. Au-delà de leurs capacités financières, les collectivités sont contraintes par l'exigence technique des projets, la disponibilité des matériaux, la durée des chantiers selon le type de projet, etc. Les investissements à engager seront aussi liés aux évolutions de la recherche sur les énergies, des priorités nationales et de la réglementation qui peuvent accélérer certaines thématiques. Les efforts des collectivités ne pourront donc être ni constants ni partout les mêmes. Ce sera essentiel que le triptyque collectivités-État-financier se coordonne pour prioriser les objectifs à atteindre et les investissements.

Qu'attendent aujourd'hui les élus de leur partenaire bancaire ?

Dans leur approche pragmatique de la transition écologique, les élus ont besoin d'un accompagnement qui, au-delà du simple financement, suppose une capacité d'analyse des projets. C'est ce que peut apporter La Banque Postale avec ses compétences internes d'ingénierie de projet et son approche financière thématique. Son service de recherche de subventions et ses financements responsables (prêt vert, prêt social), par exemple, confirment son positionnement de premier partenaire bancaire des collectivités locales.