

P. 6 Grand format
La Poste protège
la biodiversité
à Marseille

P. 8 D'intérêt général
Des financements
pour relever les défis
écologiques et sociétaux

P. 12 Traits d'union
Les facteurs
et le tri
des biodéchets



postéo

PROVENCE-ALPES-CÔTE D'AZUR





Christine Bord Le Tallec,
déléguée régionale du groupe La Poste
en Provence-Alpes-Côte d'Azur

Sur les
140 postiers
qui porteront la Flamme
Olympique, 10 seront issus
de la région PACA.

100
Médailles Olympiques
remportées par les postiers
sportifs depuis 1984.

La Poste et Geopost, son réseau international de livraison de colis, en tant que « Supporteur Officiel » des Jeux Olympiques et Paralympiques de Paris 2024, participeront au rayonnement de cette compétition sur notre territoire régional. Les 15000 postiers répartis sur toute la région se feront le relais de l'esprit sportif des Jeux de Paris 2024 avec notamment 10 postières et postiers qui porteront la Flamme Olympique de Marseille à Arles en passant par Toulon et Manosque. La ville de Marseille sera particulièrement à l'affiche en accueillant les épreuves de voile et de football.

Les Jeux Olympiques et Paralympiques de Paris 2024 souhaitent laisser en héritage l'impact positif du sport sur la société et l'objectif de La Poste d'atteindre zéro émission nette d'ici à 2040 est en adéquation avec cette exigence. Ce numéro de Postéo illustre d'ailleurs les initiatives territoriales participant à la transition écologique comme la réhabilitation du jardin national à Marseille, la mise en place de poubelles de tri dans le Briançonnais ou encore la distribution de composteurs individuels dans le Var.

PROVENCE-ALPES-CÔTE D'AZUR

Facteurs de fierté

200
facteurs formés
comme agents recenseurs
en 2023.



RECENSEMENT

Les facteurs à la manœuvre

Dans le Vaucluse à Carpentras, dans le Var à Garéoult, Sainte-Anastasie-sur-Issole et Méounes-lès-Montrieux, et dans les Alpes-Maritimes à Saint-Jeannet, les facteurs ont été choisis pour assurer la campagne 2024 du recensement de la population. En partenariat avec l'Insee, La Poste mène une expérimentation sur trois ans pour permettre aux communes de choisir les facteurs comme agents recenseurs. En 2023, près de 200 facteurs, formés par l'Insee comme tous les agents recenseurs, sont allés à la rencontre des habitants de 39 communes pour effectuer cette opération. Tout au long de la campagne, les facteurs travaillent en étroite collaboration avec le coordonnateur communal, qui suit l'avancement du recensement et les aide en cas de difficulté. En 2024, cette expérimentation se poursuivra sur tout le territoire et en particulier dans 5 communes de la région PACA.



START-UP

People In, lauréat French IoT

People In fait partie des 12 start-up lauréates nationales de la neuvième édition du concours French IoT. Élodie Sarfati, sa fondatrice, souhaite innover en matière de recrutement et de candidature en ligne. Créée en 2019, People In est une plateforme en ligne de présélection des candidats pas comme les autres. Au-delà du CV, elle s'engage à valoriser l'humain plutôt que de se concentrer sur des critères strictement scolaires. Pour cela, l'équipe de la start-up, basée à Avignon, conçoit des tests sur mesure. Cette « mise en situation digitalisée » permet de déceler les candidats les plus à même d'exercer une fonction précise. Chaque test est personnalisé et adapté en fonction des compétences nécessaires au poste visé. Parmi les clients de People In, on retrouve des grandes entreprises comme Carrefour, Leroy Merlin ou la SNCF.



Le cahier régional de Postéo est édité par la délégation régionale Provence-Alpes-Côte d'Azur – **Directrice de la publication** : Christine Bord Le Tallec. **Directrice de la rédaction** : Christine Bord Le Tallec. **Rédactrice en chef** : Anne Balesnier. **Rédactrice** : Anne Balesnier. **Crédits photo** : médiathèque du groupe La Poste, Fotolia. **Pages nationales** – **Directrice de la publication** : Marie-Aude Dubanchet. **Directrice de la rédaction** : Fabienne Rougeot. **Rédactrice en chef** : Aurélie Dehecq. **Crédits photo** : médiathèque du groupe La Poste, DR. Mentions légales La Poste. **Conception et réalisation** : HAVAS Paris. **Imprimerie** : Gutenberg Networks. Imprimé en France. **Dépôt légal** : novembre 2023. Ce magazine est imprimé sur du papier issu de sources responsables. Dans cette publication, le masculin est le plus souvent utilisé comme représentant des deux sexes sans discrimination à l'égard des femmes et des hommes, et dans le seul but d'alléger le texte.



La version PDF de ce document est conforme aux normes d'accessibilité PDF/UA (ISO 14289-1), WCAG 2.1 niveau AA et RGAA 4.1 à l'exception des critères sur les couleurs. Elle est ainsi accessible aux personnes handicapées motrices qui naviguent uniquement au clavier, aux personnes déficientes visuelles qui utilisent une synthèse vocale et / ou une plage braille, à toutes celles et ceux qui doivent personnaliser l'affichage (malvoyance, dyslexie...).



Fiers d'être
« Supporteur
Officiel »
de Paris 2024

Chiffre clé

8

promotions de postiers ont intégré l'école de codage informatique Simplon.co.



ÉNERGIE

Recharger sa voiture à La Poste

En PACA, La Poste expérimente l'installation d'infrastructures de recharge pour véhicule électrique sur deux sites : le parking de l'espace entreprise de Sophia Antipolis, au cœur du plus grand technopôle d'Europe, et le parking du bureau de poste des Pennes-Mirabeau, proche des nœuds autoroutiers et des zones commerciales. Le partenaire local retenu, Proviridis, via sa filiale Zen, y a installé 2 superchargeurs d'une puissance maximale de 300 kWh.

La Banque des Territoires, du groupe de la Caisse des Dépôts, est actionnaire de référence de Proviridis. Ces 2 superchargeurs, qui sont ouverts au public 7 jours sur 7 et 24 heures sur 24, permettront de renforcer l'offre de services de La Poste aux territoires, tout en valorisant les sites immobiliers concernés.



NUMÉRIQUE

Code4Sud à La Poste Colbert

L'hôtel des Postes de Colbert a reçu, le 10 octobre dernier, l'association Code4Sud, qui regroupe neuf écoles de formation au développement Web à Marseille.

Pour La Poste, cette rencontre est l'occasion de faire découvrir ses métiers du numérique et de développer ses actions pour favoriser l'insertion professionnelle dans ce secteur. Au niveau national, La Poste est partenaire de l'école de codage informatique Simplon.co, qui forme chaque année des postiers non informaticiens issus de toutes fonctions souhaitant se reconverter dans les métiers de l'informatique. Ce partenariat signé en 2016 permet d'accompagner la transformation numérique du groupe La Poste et aux collaborateurs d'évoluer vers des filières de développement Web avec un titre professionnel niveau bac+2 en poche.

Un partenariat en PACA permet de relayer ces actions sur notre territoire.



4

Chiffres clés

24

France services postales réparties dans la région.

1

million d'euros investis pour la modernisation du bureau de poste de Marseille Canebière.



INAUGURATION

Un bureau de poste nouvelle génération

Le premier bureau de poste nouvelle génération de la région a ouvert ses portes à Marseille sur l'emblématique Canebière. Cette modernisation illustre le nouveau modèle de bureau de poste, qui monte en gamme pour offrir aux particuliers et aux professionnels une expérience client améliorée. Il propose notamment, en plus de l'offre « classique » postale, des spécificités liées à son implantation. À Marseille Canebière, les clients pourront ainsi s'appuyer sur une expertise renforcée en matière de services bancaires. La modernisation de La Poste Marseille Canebière s'inscrit dans le plan d'investissement de 500 millions d'euros sur cinq ans. Celui-ci intègre la refonte et la modernisation des espaces de vente et de conseil bancaire, le renouvellement du matériel informatique, ainsi qu'une nouvelle tenue professionnelle pour les équipes au contact des clients dans l'espace de vente.



SERVICES

Faire redécouvrir les services au public

Du 2 au 14 octobre derniers, les 24 France services postales de la région ont participé aux journées nationales des France services. À cette occasion, le public a redécouvert ces structures et leurs services au travers notamment d'ateliers thématiques, par exemple : « Présentation et création de L'identité Numérique pour simplifier les démarches administratives en ligne », « Utiliser son smartphone pour ses démarches administratives », « Comment se prémunir contre les fraudes sur Internet? » ou encore « Information sur la réforme des retraites avec simulateur ». Ces deux semaines d'animations mettent en lumière l'action des France services pour réduire la fracture numérique en accompagnant le public dans leurs démarches auprès de 9 opérateurs.

5



La Poste participe au retour de la biodiversité dans un square de Marseille

En collaboration avec la mairie de Marseille et la Société Forestière, le groupe La Poste cofinance un projet de réhabilitation du square National, situé dans le 3^e arrondissement de la cité phocéenne. Cet espace, auparavant dominé par le béton, bénéficie désormais de plus de 1 000 arbres et arbustes. La Poste, en tant qu'acteur du territoire, a souhaité s'investir dans ce projet en finançant l'entretien de ce square pendant cinq ans. Plus largement, la réalisation de ce projet a permis à la Société Forestière de tester en conditions réelles la méthode Label bas-carbone « Ville arborée » cofinancée par le groupe La Poste. La végétalisation du square National s'inscrit dans un dispositif global de financement; La Poste finance actuellement plus de 40 projets de reforestation sur le territoire national.

Photo du jardin national après sa réhabilitation en juillet 2023.

G.R.A.N.D F.O.R.M.A.T



« Dans ce quartier populaire de Marseille, nous avons souhaité participer à la végétalisation et à la création d'îlots de fraîcheur qui permettent le retour de la nature en ville et l'amélioration de la qualité de vie des habitants. Depuis 2015, le groupe La Poste accompagne 40 projets de décarbonation sur l'ensemble des territoires français dont 22 labellisés bas-carbone, permettant ainsi de compenser les émissions de CO₂. En participant à la réhabilitation du jardin National de Marseille, La Poste expérimente une nouvelle méthode Label bas-carbone avec un projet 100% urbain qui pourrait favoriser ce type d'initiatives dans nos cœurs de ville. »

Christine Bord le Tallec, déléguée régionale du groupe La Poste en Provence-Alpes-Côte d'Azur

« En avril 2021, nous avons reçu une lettre signée de la classe de CM2 de l'école Saint-Charles 2 demandant la réhabilitation du square National, de ses espaces verts et aires de jeux. Nous avons souhaité répondre à cette demande dans les meilleurs délais et, après un an de travail avec ces écoliers, nous avons inauguré un nouvel espace. Auparavant, le jardin National, c'était un square de 1 000 m² de béton et, aujourd'hui, c'est un bel espace vert. Nous avons désimperméabilisé les sols, planté 106 arbres, 922 arbustes, 3 plantes grimpantes et créé 6 nouvelles aires de jeux. »

Nassera Benmarnia, adjointe au maire de Marseille



« La Société Forestière a déposé auprès du ministère de la Transition écologique une méthode Label bas-carbone qui vise à labelliser les projets de boisement en milieu urbain. Avec l'accord de la mairie de Marseille et le soutien financier de La Poste, nous avons pu tester la robustesse de notre méthode en conditions réelles sur le projet de réhabilitation du jardin National, à Marseille. Nous avons ainsi expérimenté tous les aspects de la méthode et nous continuerons de suivre le projet ces cinq prochaines années. »

Antoine Deza, corédacteur de la méthode pour la Société Forestière





Des financements pour relever les défis écologiques et sociétaux

Dans un contexte budgétaire contraint, les collectivités sont en quête de solutions pour financer les investissements nécessaires aux transitions écologique et sociétale de leur territoire. Face à des besoins massifs, La Banque Postale, en tant que leader de la finance à impact, leur propose une gamme de financements responsables pour les accompagner.

Les collectivités locales ont un rôle majeur à jouer pour permettre à la France d'atteindre son objectif de neutralité carbone d'ici à 2050. Dans le cadre de la stratégie nationale bas-carbone (SNBC) du pays, ce sont à minima 12 milliards d'euros qu'elles vont devoir investir chaque année de 2021 à 2030, selon l'ICCE, l'Institut de l'économie pour le climat. Cela représente 20% de leur budget d'investissement et pose, dans un contexte d'inflation et de hausse des frais de personnel, l'épineuse question du financement.

Choisir des prêts adaptés aux projets à impact

Premier prêteur bancaire des collectivités locales depuis 2015, La Banque Postale s'est mobilisée pour développer des réponses dédiées aux projets territoriaux à impact environnemental et social.

Sa banque de financement et d'investissement citoyenne distribue un prêt vert lancé en 2019. Celui-ci permet de concrétiser des actions dans les domaines des énergies renouvelables, de la gestion durable de l'eau et de l'assainissement, de la mobilité durable, de l'efficacité énergétique des bâtiments... Au total, 1 000 projets du secteur public local en ont d'ores et déjà bénéficié, pour un montant de 3,5 milliards d'euros. En octobre 2022, La Banque Postale a également lancé son offre de prêt social à destination des collectivités locales. Tout aussi innovant, celui-ci permet de financer les investissements locaux socialement utiles tels que les établissements sociaux ou médico-sociaux, les programmes de renouvellement urbain de quartiers prioritaires de la politique de la ville,

les équipements sportifs, culturels, de la vie associative et des espaces verts... À la fin septembre 2023, grâce au prêt social, une centaine de projets portés par des collectivités ont pu voir le jour, pour un montant de 350 millions d'euros.

Être accompagné pour trouver des subventions

Afin d'alléger le coût de tels projets pour les finances locales, les collectivités peuvent bénéficier de subventions des financeurs locaux et nationaux, et de fonds structurels européens. Encore faut-il disposer de l'ingénierie nécessaire pour trouver les bonnes subventions et monter des dossiers de demande... Là encore, La Banque Postale, avec Subzen, propose un accompagnement utile aux décideurs locaux. Subzen est, en effet, un service de veille permanente auprès des financeurs mais aussi de gestion des dépôts et de suivi des demandes de financement de projet. Avec l'appui d'une telle expertise, réussir ces transitions est accessible à toutes les collectivités territoriales, quelle que soit leur taille.

Un prêt vert pour viser l'autoconsommation collective d'énergie

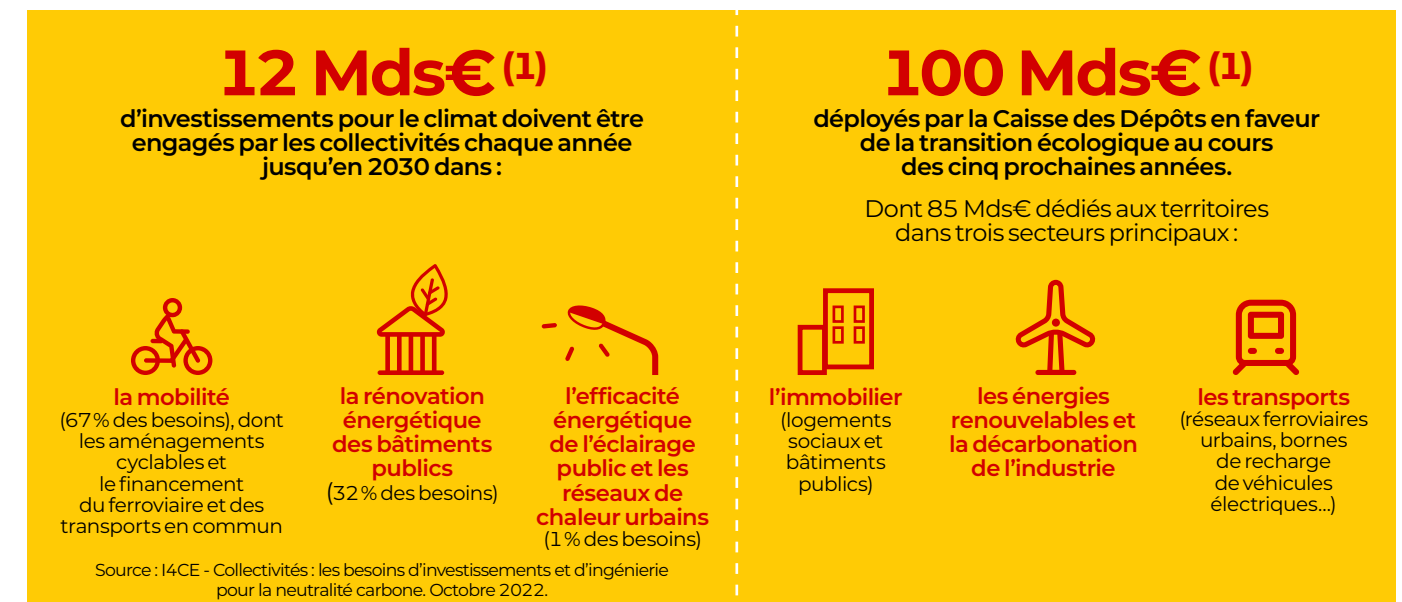


Pour bâtir la plus importante opération d'autoconsommation collective de France en cinq ans (2020-2025), le bailleur social Grand Dijon Habitat de Dijon métropole s'est appuyé notamment sur le prêt vert de La Banque Postale pour la réhabilitation du quartier de la Fontaine d'Ouche. Une évidence pour Jean-François Macaigne, directeur général de Grand Dijon Habitat : « Le taux fixe des prêts verts proposé par La Banque Postale nous a semblé particulièrement attractif, au moment même où les bailleurs sociaux sont soumis à de fortes contraintes financières. » Grâce à ces 4,5 millions d'euros d'investissement, 4 îlots de bâtiments du quartier prioritaire de la politique de la ville de la Fontaine-d'Ouche, soit près de 1 000 logements, auront été écoréhabilités entre 2021 et 2024. La métropole a testé 80 solutions (panneaux solaires, système de pilotage de chauffage intelligent s'adaptant au mode de vie des habitants et prenant en compte les données météorologiques...) qui permettront, à terme, une réduction de 75% des émissions de CO₂. Une sacrée impulsion pour la métropole de Dijon, collectivité pilote du programme européen Response, qui vise, d'ici à 2040, à faire émerger des villes qui produisent plus d'énergie qu'elles n'en consomment.

Témoignage

« Choisir le prêt social de La Banque Postale pour rénover l'école de notre commune nous a permis d'investir durablement, et de façon conséquente, pour l'avenir des enfants scolarisés, tout en garantissant un taux fixe dans un contexte global de hausse des taux. »

Paul Salvador,
président de la Communauté d'agglomération Gaillac-Graulhet (Tarn)



(1) Dans le contexte de l'objectif de neutralité carbone d'ici à 2050 que la France s'est donnée dans le cadre de la stratégie nationale bas-carbone (SNBC).

UN PARTENAIRE PRIVILÉGIÉ DES COLLECTIVITÉS

Anticiper l'intégration des nouvelles normes environnementales est un réel défi pour les collectivités. La Banque Postale les accompagne dans l'ingénierie et le financement de projets écologiques durables et dans des projets favorables au maintien des liens sociaux.



« L'ambition de La Banque Postale est d'œuvrer pour une transition juste en accompagnant les transitions écologique, sociale et territoriale. Elle s'y emploie en proposant aux collectivités de financer leurs projets en faveur du climat et de la cohésion sociale par des prêts engagés. »

Serge Bayard, directeur général adjoint de la banque de financement et d'investissement de La Banque Postale

La banque de référence des collectivités



1^{er} prêteur des collectivités locales depuis 2015⁽¹⁾



1/4 des besoins liés à l'investissement public local en France financés par La Banque Postale



Près de 1 prêt sur 2 octroyé à une commune de moins de 5000 habitants



+ de 8 Mds€ de prêts verts et sociaux octroyés au secteur public local et à l'économie sociale depuis leur lancement

Une banque au plus près des territoires



120 chargés d'affaires spécialisés sur le secteur public



3 500 bureaux de poste pour le retrait et le dépôt d'espèces⁽³⁾

Une banque engagée pour le climat



1^{re} banque européenne à disposer d'une trajectoire de décarbonation validée scientifiquement



Notation A Seule banque française à avoir obtenu cette notation pour son engagement en faveur du climat par CDP⁽²⁾ (janvier 2023)

(1) Source : Finance Active, Observatoire de la dette, mars 2023.
(2) Carbon Disclosure Project.
(3) Dans le cadre du partenariat avec la DGFiP.

Traits d'union

#décarboner

À travers sa solution de tri hors domicile, Recygo accompagne les collectivités locales pour la mise en place de conteneurs de tri dans l'espace public. C'est l'option choisie par la Communauté de communes du Briançonnais pour équiper 8 communes de 42 dispositifs de tri. Dans le Var, mandatés par le Sittomat, les facteurs sensibilisent les habitants au compost et distribuent des composteurs individuels.

P. 12

Plus de **1300** composteurs distribués aux habitants en trois mois par les facteurs varois.

#dynamiser

La Banque Postale accorde un prêt social de 610 000 euros à la mairie d'Arles pour la réhabilitation du stade Fournier, un lieu de vie qui contribue au maintien du lien social.

Pour la rentrée 2023, la mairie de Marseille a choisi la solution de logistique de proximité de La Poste, Log'issimo pour la livraison de plus de 90 000 kits scolaires et cahiers dans les écoles de la ville.

P. 14

Plus de **900** livraisons par La Poste dans les 475 écoles publiques de Marseille.

#décarboner

Recygo réinvente le tri dans le Briançonnais

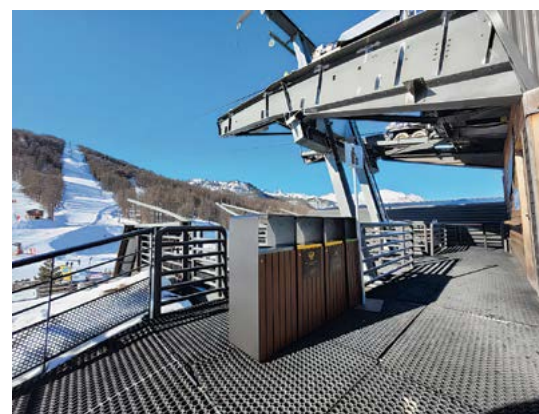
À partir du 1^{er} janvier 2025, la loi Agec rendra obligatoire le tri sélectif dans tout l'espace public : places, rues, jardins, plages... La Communauté de communes du Briançonnais n'a pas attendu cette échéance pour la mise en place de poubelles de tri dans l'ensemble de ses communes et stations de ski.

Pour l'accompagner dans ce projet, elle a choisi de faire confiance à Recygo, filiale du groupe La Poste, qui développe depuis un an, en partenariat avec l'entreprise Rossignol, spécialisée dans la création de poubelles et de mobiliers de tri, une offre clés en main pour le tri « hors domicile ». L'ensemble des mobiliers de tri ont ainsi été installés courant 2023 dans toutes les communes du Briançonnais avec la possibilité de recycler les biodéchets, les emballages papier et le verre.

Le tri hors domicile, des contraintes à anticiper. Les poubelles de tri dans les lieux publics extérieurs, comme des corbeilles de rue, doivent être résistantes et répondre à des exigences de sécurité élevées.

42 dispositifs de tri installés dans 8 communes du Briançonnais.

Par ailleurs, il est primordial que ces équipements ne dénaturent pas le paysage, particulièrement dans l'environnement préservé des stations de ski du Briançonnais. Recygo et Rossignol ont ainsi travaillé ensemble pour répondre à plusieurs objectifs : robustesse et recyclage des poubelles de tri, clarté des consignes pour encourager le tri et esthétique de la solution proposée. En choisissant Rossignol, Recygo s'appuie sur un industriel français spécialiste de la fabrication de produits de collecte de déchets et d'hygiène. Éric Fayol, directeur commercial de Rossignol, souligne : « Rossignol a une grande capacité de production en termes de personnalisation. Cela nous permet de ne pas vendre juste une poubelle à nos partenaires, mais une véritable solution globale de gestion des déchets, adaptée aux problématiques spécifiques de nos partenaires. »



« En février dernier, nous avons mis en place 42 dispositifs de collecte et de recyclage des emballages ménagers hors domicile dans 8 communes du Briançonnais. Au-delà de l'objectif de réduire les déchets et d'accélérer le recyclage, notre volonté est de sensibiliser tous les usagers et d'inciter aux bonnes pratiques. À l'issue d'un appel d'offres, nous avons choisi l'entreprise Recygo, qui propose de très nombreuses possibilités

de personnalisation des conteneurs de tri en termes de couleurs et de flocage. Nous avons également travaillé en étroite collaboration à la mise au point de prototypes répondant à nos problématiques, comme l'utilisation de sacs réutilisables. Nous sommes très satisfaits de cette collaboration avec La Poste. »

Jean-Marie Albert, responsable valorisation et compostage partagé pour la Communauté de communes du Briançonnais



Les facteurs accompagnent les collectivités varoises pour le tri des biodéchets

Mandatée par le syndicat intercommunal compétent pour le transport et le traitement des ordures ménagères au sein de l'aire toulonnaise (Sittomat), La Poste a lancé une campagne de sensibilisation au tri et au compostage.

La loi Agec prévoit que chaque foyer devra disposer d'une solution pour trier ses biodéchets (épluchures et restes de repas, déchets verts...) au plus tard le 31 décembre 2023. Anticipant cette échéance, le Sittomat souhaite sensibiliser les habitants de son territoire au compostage des biodéchets. La Poste a été attributaire d'un marché de sensibilisation et distribution de composteurs en maisons individuelles. Les facteurs du territoire remplissent cette mission sur 22 communes. Le compostage est une pratique qui peut s'avérer très bénéfique en matière de gestion des déchets mais qui doit s'accompagner d'une campagne d'information. En effet, beaucoup de règles encadrent cette pratique pour qu'elle soit efficace : nécessité d'avoir un jardin,

sélectionner les déchets comme les épluchures, les déchets verts, le marc de café ou encore les coquilles d'œufs. Actuellement, une poubelle contient plus de 30% de déchets organiques; avec ce type d'équipement, la communauté de communes du golfe de Saint-Tropez espère réduire considérablement ce pourcentage. Trois facteurs spécifiquement formés à ce nouveau service se rendent chaque jour au domicile des particuliers qui vivent en maison individuelle. Leur mission : délivrer le message de la collectivité sur la sensibilisation au tri des biodéchets. Pour les facteurs, il s'agit souvent d'expliquer les bases du tri sélectif, dont les règles sont souvent mal connues par les particuliers. À la suite d'un entretien d'une dizaine de minutes, avec l'accord des habitants, les postiers proposent d'installer un composteur gratuit. Une campagne très bien accueillie puisque, en trois mois, les facteurs avaient déjà distribué plus de 1 300 composteurs. Débutée au mois de mai 2023, elle va se poursuivre jusqu'en avril 2024.



« L'enjeu pour le Sittomat était d'équiper un maximum d'habitants du Var en composteurs individuels pour répondre à la législation. L'accompagnement de La Poste dans le cadre de la mise en place de ce nouveau service a été très important, notamment en termes de formation. Les agents distributeurs ont été formés de façon précise afin de sensibiliser au mieux les administrés bénéficiaires.

Afin de mesurer l'efficacité de la prestation, nous avons élaboré une enquête de satisfaction, dans laquelle 75% des bénéficiaires du service ont déclaré "vouloir composter". Ce résultat particulièrement élevé présage le meilleur pour le tri des biodéchets dans notre département. »
Isabelle Troin, responsable communication du Sittomat

#dynamiser

Un prêt social pour la rénovation du stade Fournier, à Arles

La banque d'investissement de financement (BFI), filiale de La Banque Postale, a accordé un prêt social de 610 000 euros à la ville d'Arles pour la rénovation de l'emblématique complexe sportif Fernand- Fournier. Ce projet s'inscrit dans l'engagement sociétal de La Banque Postale, qui porte une attention particulière aux enjeux sociaux et sociétaux sur les territoires.

Ce financement responsable vient souligner l'importance de la réhabilitation de ce lieu emblématique pour la cohésion sociale, comme le souligne Patrick de Carolis, le maire d'Arles : « Avec cette rénovation, on resserre le lien social dans les domaines scolaire et sportif. » La Banque Postale a accompagné ce projet de rénovation pour qu'il puisse bénéficier d'un financement social.

Martine Thouverez, directrice régionale Méditerranée de la banque d'investissement de financement de La Banque Postale, souligne : « Nous sommes fiers de pouvoir contribuer à ce projet emblématique qui vient illustrer l'ambition de La Banque Postale d'accompagner les entreprises et les collectivités locales dans leurs initiatives fortes pour renforcer l'inclusion et les liens entre les habitants dans leurs activités quotidiennes. » Avoir recours à un prêt social aide les collectivités à identifier les critères permettant de valoriser leurs projets créateurs de liens sociaux et de mieux communiquer sur ces projets à vocation sociale, via une grille d'indicateurs ciblés. Le lancement en 2022 des prêts sociaux s'inscrit dans la continuité des prêts verts. Ils illustrent la volonté de La Banque Postale d'accompagner les transitions écologique, sociale et territoriale à travers une gamme de financements responsables.



« Déjà pionnière dans le développement des prêts verts, une gamme de financements proposée aux collectivités territoriales depuis 2019, La Banque Postale a lancé en octobre 2022 une offre de prêt sociaux. Il s'agit de contrats de prêt dédiés aux projets à vocation sociale, avec une obligation de reporting sur la base d'indicateurs spécifiques. Nous avons identifié cinq thématiques possibles, parmi lesquelles :

l'action sanitaire, sociale et familiale, le développement et la cohésion des territoires, l'enseignement et la formation professionnelle (écoles, collèges, lycées, établissements de formation, services annexes comme les cantines ou le ramassage scolaire), le sport, ou la vie associative. »

Martine Thouverez, directrice régionale Méditerranée de la banque d'investissement de La Banque Postale



À Marseille, La Poste livre les fournitures scolaires

Sous la marque Log'issimo, La Poste opère un virage dans la logistique de proximité. Avec 120 plateformes logistiques et 5 300 agents partout en France, Log'issimo peut répondre à tous types de besoins, comme le démontre l'opération menée à Marseille pour la rentrée scolaire 2023.

La mairie de Marseille a choisi Log'issimo pour la distribution des 76 000 kits scolaires et des 40 000 cahiers offerts aux écoliers des 475 écoles élémentaires et maternelles publiques. Cette opération de grande ampleur a permis au service de logistique de proximité de La Poste de révéler toute son agilité, comme le souligne Rémy Bertin, responsable développement colis international logistique en région PACA : « La mairie de Marseille nous a fait confiance pour cette mission, dont les contours correspondent parfaitement

à l'expertise de Log'issimo : préparation et conditionnement des commandes, mise en place d'une organisation dédiée pour les livraisons, livraisons sur rendez-vous et manutention sur les lieux de livraison. » Par ailleurs, La Poste a su répondre à cette demande avec une grande réactivité puisque ses équipes ont débuté les livraisons moins d'un mois après avoir reçu la demande des services de la mairie. Pour Rémy Bertin, il s'agit encore d'un des atouts incontestables de Log'issimo : « Notre organisation à Marseille s'articule autour d'une agence au nord de la ville et de 2 sites rattachés à l'est et au sud. Cet ancrage nous permet de déployer une logistique de proximité et de nous montrer particulièrement agiles. » Cette prestation sur mesure a permis aux équipes de La Poste de réaliser en moins de six semaines la préparation de près de 90 000 kits et cahiers, qui représentent 900 livraisons et autant d'opérations de manutention.

Log'issimo en région

En PACA, l'activité de Log'issimo s'appuie sur un réseau de proximité permettant à La Poste de proposer à ses clients un service de logistique agile, compétitif et à faibles émissions. La Poste s'appuie sur son maillage territorial et propose des solutions sur mesure : collecte, préparation de commandes, stockage de marchandises en proximité des zones de consommation, livraisons du dernier kilomètre, etc. Avec ces solutions entièrement modulables, La Poste a la capacité de répondre à tous les types de besoins, de la pièce automobile à la livraison de repas, en passant par le réassort en boutique ou la distribution de PLV. En PACA, Log'issimo, ce sont 5 agences, 8 antennes et 6 000 facteurs, présents sur tout le territoire.



« Les collectivités locales anticipent les forts besoins d'investissement dans la transition écologique »

MINI-CV

Depuis février 2023
Président du comité
d'orientation des finances
locales au sein de la banque
de financement
et d'investissement
de La Banque Postale

2017-2022
Député de Corrèze (19)

2014-2017
Maire de Naves (19)

2007-2017
Dirigeant fondateur
d'un cabinet d'études
et de conseil juridique
en aménagement
du territoire

2002-2007
Chargé de mission
dans les domaines
du développement
et de l'urbanisme
de la ville d'Ussel (19)



RÉFLEXIONS

D'après la note de conjoncture sur les finances locales publiée par La Banque Postale en septembre 2023, les collectivités locales ont une bonne capacité d'autofinancement des projets de transition écologique. Pour **Christophe Jerretie**, président du comité d'orientation des finances locales de La Banque Postale, elles peuvent également compter sur des prêts et un accompagnement bancaire de plus en plus spécialisés.

Côté finances, comment les collectivités locales s'en sortent-elles en 2023?

Les finances locales sont globalement en bonne santé, même si leur autofinancement est en recul contrairement à 2022. Les recettes de fonctionnement restent dynamiques grâce à de la croissance des taxes foncières et de la TVA, quoique cette dernière évolution soit moins forte qu'attendu. Malgré l'inflation et la hausse de la masse salariale, les collectivités disposent d'une épargne brute de 42 milliards d'euros. C'est très conséquent et cela leur donne des capacités d'investir, mais il y a des disparités entre les collectivités et dans les territoires. Outre ces raisons conjoncturelles, c'est bien la gestion rigoureuse d'élus locaux conscients des forts besoins d'investissement dans leurs territoires qui explique cette situation.

Quels sont leurs principaux besoins d'investissement ?

Les besoins les plus forts sont désormais liés à la transition écologique. Les collectivités doivent doubler leurs investissements annuels pour atteindre les objectifs de réduction de gaz à effet de serre inscrits dans la stratégie bas carbone nationale. Leur capacité d'autofinancement permet d'absorber un tiers des investissements massifs dans la rénovation des bâtiments et la mobilité. Un tiers est financé par le recours aux subventions et aux participations, et le dernier tiers par l'emprunt bancaire.

Les investissements « verts » nécessaires vont donc pouvoir être engagés ?

Oui, mais les chantiers sont nombreux, et cela se fera par étapes. Au-delà de leurs capacités financières, les collectivités sont contraintes par l'exigence technique des projets, la disponibilité des matériaux, la durée des chantiers selon le type de projet, etc. Les investissements à engager seront aussi liés aux évolutions de la recherche sur les énergies, des priorités nationales et de la réglementation qui peuvent accélérer certaines thématiques. Les efforts des collectivités ne pourront donc être ni constants ni partout les mêmes. Ce sera essentiel que le triptyque collectivités-État-financier se coordonne pour prioriser les objectifs à atteindre et les investissements.

Qu'attendent aujourd'hui les élus de leur partenaire bancaire ?

Dans leur approche pragmatique de la transition écologique, les élus ont besoin d'un accompagnement qui, au-delà du simple financement, suppose une capacité d'analyse des projets. C'est ce que peut apporter La Banque Postale avec ses compétences internes d'ingénierie de projet et son approche financière thématique. Son service de recherche de subventions et ses financements responsables (prêt vert, prêt social), par exemple, confirment son positionnement de premier partenaire bancaire des collectivités locales.