

**P. 6 Grand format**  
Un relais Pickup  
au service des habitants  
de la cité Air Bel  
de Marseille

**P. 8 D'intérêt général**  
Un outil logistique  
modernisé, au service  
des territoires

**P. 12 Traits d'union**  
Avignon intégralement  
livrée en véhicules  
électriques  
par Chronopost

# postéo

PROVENCE-ALPES-CÔTE D'AZUR



le billet de...



**Christine Bord Le Tallec,**  
déléguée régionale du groupe La Poste  
en Provence-Alpes-Côte d'Azur

En 2022, dans le cadre de notre plan stratégique « La Poste 2030, engagée pour vous », nous allons poursuivre la transformation de notre groupe avec, comme priorité, d'accompagner nos clients et les politiques publiques pour réussir les transitions numérique, démographique, écologique et territoriale.

Une nouvelle branche Grand Public et Numérique a été créée pour mieux répondre aux besoins de nos clients, en alliant la puissance de notre réseau physique avec les services numériques. Pour accompagner les 320 000 citoyens en situation d'illectronisme,

nous déployons 100 conseillers numériques postiers sur tout le territoire afin de détecter et de former les clients en situation d'exclusion numérique.

En matière de transition démographique, La Poste continue de développer des services comme le portage de repas ou le projet innovant de viager social à Marseille, ViagéVie, permettant à nos aînés de rester chez eux le plus longtemps possible. La Poste est aussi aux côtés des plus jeunes pour faciliter leur quotidien. Nous avons ainsi, en partenariat avec l'École de la 2<sup>e</sup> chance de Marseille et l'université d'Aix-Marseille, ouvert des salles d'examen du Code de la route au plus près des étudiants.

D'ici à 2025, Chronopost a pour ambition de livrer 50% des colis en véhicules à faibles émissions. Avignon fait désormais partie des 41 grandes villes françaises à bénéficier d'une livraison par Chronopost à 100% avec des véhicules à faibles émissions.

La Poste, partenaire des territoires, ne cesse d'innover dans ses formats de présence postale. Au sein de la cité Air Bel de Marseille, Pickup s'est associé à une conciergerie tenue par une association permettant le retrait des colis en proximité dans ce quartier.

2022 est déjà l'année de la concrétisation sur notre territoire avec de nombreux exemples de réalisations innovantes au service des habitants de notre région.

# PROVENCE-ALPES-CÔTE D'AZUR

Facteurs de fierté

39 départements sur 100 ont opté pour les Cesu sociaux.


18 d'entre eux sont accompagnés par Domiserve, en tant qu'émetteur pour la gestion de leur dispositif.



SOLUTION

## Le Cesu à l'honneur

Le Chèque Emploi Service Universel donne une réelle visibilité à l'action sociale : les bénéficiaires de l'allocation personnalisée d'autonomie (APA) ou de la prestation de compensation du handicap (PCH) reçoivent un chéquier aux couleurs du département, plus valorisant qu'une simple ligne de virement sur un relevé de compte. En outre, le dispositif permet de s'assurer de l'effectivité des dépenses, les Cesu ne pouvant être utilisés que pour financer des services à la personne. Par ailleurs, la collectivité a l'assurance d'être remboursée des Cesu non utilisés, un modèle particulièrement favorable à l'heure où les finances départementales sont fortement sollicitées. Domiserve, filiale à 100% de La Banque Postale et leader du Cesu social, assurera ainsi le versement des prestations dans bientôt deux départements en PACA.

  
PLUS D'ACTUS SUR  
<https://bit.ly/3InQZKv>



DIGITAL

## Renforcer le marketing digital

Le groupe La Poste, via sa filiale Isoskèle, acquiert CyberCité, agence indépendante française spécialisée dans le marketing digital. Pour Arnaud Tomasi, directeur de l'activité solutions marketing de La Poste et président d'Isoskèle, « ce rapprochement entre Isoskèle et CyberCité vient enrichir notre ambition de leader en marketing et communication digitale. Ce mouvement stratégique, créateur de valeur pour nos clients et signifiant sur le marché, est un accélérateur pour le développement par La Poste de solutions marketing innovantes et omnicanales ». Composée de 140 collaborateurs répartis sur 6 sites dont l'un à Sophia-Antipolis, l'agence CyberCité bénéficie d'un ancrage territorial fort. L'antenne Alpes-Maritimes se spécialise dans le référencement et la visibilité en ligne des services, de l'industrie et du tourisme.

  
PLUS D'ACTUS SUR  
<https://isoskele.fr/>



Certaines photos du magazine ont été prises avant la crise sanitaire.

Le cahier régional de Postéo est édité par la délégation régionale du groupe La Poste en Provence-Alpes-Côte d'Azur – **Directrice de la publication** : Christine Bord Le Tallec – **Directrice de la rédaction** : Christine Bord Le Tallec. **Rédactrice en chef** : Anne Balestier. **Rédactrice** : Anne Balestier. **Crédits photo** : Fotolia, François Moura/MAMP, Morgane Landras, Éric Huynh, médiathèque du groupe La Poste, DR. **Pages nationales – Directrice de la publication** : Marie-Aude Dubanchet. **Directrice de la rédaction** : Nathalie Valère. **Rédactrice en chef** : Aurélie Dehecq. **Crédits photo** : médiathèque du groupe La Poste. Mentions légales La Poste. **Conception et réalisation** : HAVAS PARIS. **Imprimerie** : Gutenberg Networks. Imprimé en France. **Dépôt légal** : mars 2022. Ce magazine est imprimé sur du papier issu de sources responsables. Dans cette publication, le masculin est le plus souvent utilisé comme représentant des deux sexes sans discrimination à l'égard des femmes et des hommes, et dans le seul but d'alléger le texte.

## Chiffre clé

150

Le groupe La Poste ambitionne de signer 150 partenariats par an à l'horizon 2030 avec des structures de l'économie sociale et solidaire.



JEUNES

## Le groupe La Poste partenaire de l'E2C Marseille

Dans le cadre de son partenariat avec l'École de la 2<sup>e</sup> chance (E2C) de Marseille, le groupe La Poste accompagne tout particulièrement la toute nouvelle filière « Transport et logistique ». Dans ce cadre, Sébastien Philibert, directeur d'Urby Marseille, filiale logistique du groupe La Poste, et Alexia Bordes, directrice de l'espace mobilité et recrutement du groupe La Poste, ont invité les stagiaires à venir les rencontrer pour leur présenter les métiers de la logistique au sein de l'entreprise. Cette intervention a permis aux stagiaires de l'E2C de mûrir leur projet professionnel tout en découvrant l'univers logistique de La Poste. Des visites de sites logistiques viendront compléter cette initiative.



ALPES-MARITIMES

## Premier La Poste relais dans un Esat

Dans les Alpes-Maritimes, un premier La Poste relais vient d'ouvrir ses portes dans un Esat de la commune de La Roquette-sur-Siagne au sein d'une jardinerie gérée par Esatitude, établissement et service d'aide par le travail (Esat). L'ouverture de ce relais permet à la clientèle d'accéder à tous les services postaux (affranchissement, dépôt et retrait de courrier et colis, recommandés, achat de timbres, enveloppes Prêt-à-Poster, emballages). L'établissement Esatitude, situé à Antibes, est ouvert depuis 1982 et il accueille 901 travailleurs en situation de handicap. Il gère plusieurs sites comme la jardinerie de La Roquette-sur-Siagne et propose divers services aux entreprises de la région.



PLUS D'ACTUS SUR  
<https://bit.ly/3N6sx3U>

## Chiffre clé

9

Aujourd'hui, 9 Français sur 10 souhaitent vieillir à domicile.



AUTONOMIE

## Des repas portés aux seniors

Depuis trois ans, La Poste propose aux acteurs publics et privés (mairies, maisons de retraite, hôpitaux, restaurants collectifs...) du portage de repas au domicile des seniors. Dans les Alpes-de-Haute-Provence, la maison de retraite Les Visitandines a fait appel à La Poste pour livrer les repas. Ce service permet aux habitants des communes de Noyer-sur-Jabron, d'Entrepierrres, de Salignac, d'Authon de bénéficier directement chez eux de repas préparés par la maison de retraite. À partir de la cuisine des Visitandines, les repas sont acheminés dans des boîtes réfrigérées en respectant la chaîne du froid jusqu'à la plateforme courrier de Sisteron. Ces boîtes sont ensuite livrées par les facteurs dans la journée aux bénéficiaires de cette offre baptisée « Petits plats portés ».



PLUS D'ACTUS SUR  
<https://bit.ly/3u6SXK1>



INCLUSION NUMÉRIQUE

## Des ateliers pour les seniors

Le bureau de poste France Services de Valensole (04) propose depuis plusieurs semaines des ateliers numériques pour les seniors. À Valensole, comme dans beaucoup de communes, les seniors qui ne maîtrisent pas l'informatique se sentent souvent plus isolés. Face à cette problématique, l'équipe du bureau de poste a réagi en leur proposant des ateliers numériques. De son côté, la mairie soutient cette initiative « indispensable en milieu rural ». Des travaux viennent justement d'être votés pour la rénovation des locaux du bureau de poste, permettant d'améliorer les conditions d'accueil du public pour ces ateliers et pour l'ensemble des services disponibles dans ce bureau labellisé France Services.



PLUS D'ACTUS SUR  
<https://bit.ly/3KUvFhk>

# Un relais Pickup au service des habitants de la cité Air Bel

Philippe Wahl, président-directeur général du groupe La Poste, en déplacement à Marseille, a signé le partenariat pour l'installation d'un relais Pickup au sein de la conciergerie tenue par l'association « Amicale des locataires d'Air Bel », permettant aux 6 000 habitants mais aussi à tous les salariés du secteur de retirer leurs colis en proximité. Ce nouveau service est né d'une consultation des habitants du quartier d'Air Bel sur leurs besoins prioritaires. Depuis le début de l'année, la conciergerie donne un nouvel élan à ce quartier en pleine transformation. Soutenue par la Fondation de France, la métropole, l'État, les trois bailleurs (Unicil, Logirem et Erilia), cette conciergerie se développe dans le cadre d'un programme plus global de rénovation. Le quartier d'Air Bel a été retenu pour bénéficier du nouveau programme national de renouvellement urbain (NPNRU), pour permettre un renouveau d'attractivité pour ce quartier de plus de 25 hectares.



Cité Air Bel, Marseille, 11<sup>e</sup> arrondissement.



« L'installation de ce relais Pickup est un signe fort de notre engagement et de notre présence au plus près des 6 000 habitants de la cité Air Bel de Marseille. En concertation avec l'ensemble des acteurs, nous proposons une forme

de présence postale innovante, qui s'inscrit dans les habitudes de consommation et qui répond aux besoins de la population. »

**Philippe Wahl,**  
président-directeur général  
du groupe La Poste

« Pendant la crise sanitaire, les habitants du quartier ont mis en place de nombreuses initiatives de solidarité, comme

la distribution de repas ou de masques. La Fondation de France a soutenu cet élan de solidarité, puis nous a encouragés à le faire vivre dans la durée : nous avons décidé de créer une conciergerie au service des habitants d'Air Bel. Grâce au soutien financier et méthodologique de la Fondation de France, le projet a pu voir le jour en janvier 2022. Notre souhait est que cette conciergerie apporte des services essentiels à la population. Bénéficier des colis en proximité faisait partie, avec l'inclusion numérique, des besoins prioritaires exprimés par les habitants. Ce partenariat avec La Poste est une première pierre à un édifice qui, je l'espère, deviendra grand! »

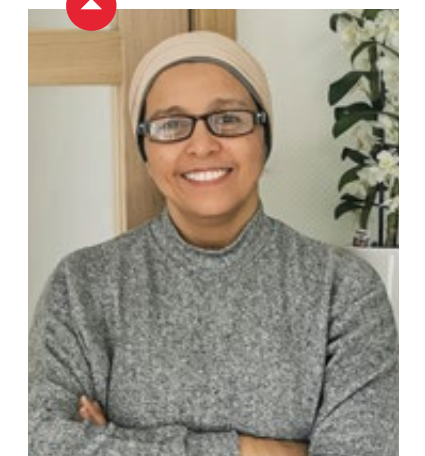


**Rania Aougaci,**  
responsable de l'association  
« Amicale des habitants d'Air Bel »

« L'installation du relais Pickup au cœur de la cité Air Bel va amener un service essentiel aux habitants.

C'est une première étape très importante qui, j'espère, fera appel d'air pour convaincre d'autres acteurs de s'engager dans ce quartier en pleine transformation. Aujourd'hui, Air Bel est un lieu de vie, et le projet de l'Agence nationale pour la rénovation urbaine prévoit de l'ouvrir sur l'extérieur. Nous devons travailler tous ensemble pour transformer ce quartier, pas uniquement en matière de bâti mais aussi en prenant en compte l'humain et les besoins des habitants. »

**Sylvain Souvestre,**  
maire des 11<sup>e</sup> et 12<sup>e</sup> arrondissements  
de Marseille





# Un outil industriel et logistique modernisé, au service des territoires

Dans le cadre de la mise en œuvre du plan stratégique « La Poste 2030, engagée pour vous », La Poste poursuit sa transformation industrielle. Au cours des quatre prochaines années, un investissement de 450 millions d'euros va permettre de développer et de moderniser son outil logistique. En se donnant les moyens de livrer plus de colis, plus vite et de manière plus écologique, elle contribue au dynamisme et à l'attractivité de tous les territoires.

Après un premier volet de 450 millions en 2018, La Poste investit à nouveau 450 millions d'euros dans son outil de production. Au total, 900 millions d'euros auront été investis par le groupe en moins de dix ans dans son outil logistique en France. L'objectif est de financer, d'ici à 2025, cinq grands projets logistiques. Une centaine de projets de modernisation ou de création de site de tri colis et de préparation et distribution courrier-colis seront aussi lancés, sur l'ensemble du territoire.

## Livrer plus de colis, plus vite et de façon toujours plus écoresponsable

L'objectif est de trier et de livrer un nombre de colis en forte croissance, avec le développement de l'e-commerce. D'ici

à 2030, près de 1 milliard de Colissimo seront traités chaque année, soit deux fois plus qu'aujourd'hui. Pour répondre aux attentes des clients, le challenge de La Poste est de prendre en charge ce flux, à la fois plus rapidement et de manière plus écologique. À terme, les nouveaux investissements du groupe dans son outil logistique permettront une distribution à l'ensemble de la population de France métropolitaine en J + 1 et de réduire encore l'empreinte carbone de la livraison (voir l'encadré page 9).

## Un plus pour l'attractivité et le dynamisme des territoires

Cette amélioration de la performance industrielle profitera à tous – particuliers, e-commerçants et entreprises – et

renforcera, de ce fait, l'attractivité des territoires qui profiteront, économiquement, de cette accélération. Ainsi, les nouvelles plateformes de tri devraient créer des emplois directs et indirects. Et grâce au développement de l'activité colis, des milliers d'emplois de facteurs, qui assurent déjà 80% des livraisons de Colissimo, pourront être maintenus, malgré la baisse de l'activité courrier.

## Des emplois de qualité

Qu'ils soient créés ou maintenus par ces investissements massifs, les emplois postaux sont toujours des emplois de qualité. La Poste a d'ailleurs réinternalisé des activités jusqu'ici opérées par des entreprises logistiques. De nouveaux métiers (équipier spécialisé ou superviseur traitement, par exemple) ont été créés dans les grandes plateformes de tri, et des formations sont proposées à tous les opérateurs. Enfin, pour réduire la pénibilité de certains postes, de nouveaux outils d'aide à la manutention tels que les bras articulés ont été développés. Autant de preuves de l'engagement de La Poste pour un e-commerce responsable.

## À Montereau-sur-le-Jard (77), la toute nouvelle plateforme Colissimo accélère le rythme

Après deux ans de travaux, la plateforme Colissimo Île-de-France Sud, à Montereau-sur-le-Jard (Seine-et-Marne) a ouvert à la fin avril 2021. Elle est la cinquième plateforme de tri colis « nouvelle génération » et de haute qualité environnementale, après les plateformes Colissimo Alpes (La Buisnière, 38), Hauts-de-France (Douvrin, 62), Côte d'Azur (Les Arcs-sur-Argens, 83) et Île-de-France Nord (Le Thillay, 95). Elle est aussi la plus grande en termes de surface (environ 23 000 m<sup>2</sup>), mais surtout en capacité de traitement avec 37 000 colis triés par heure. C'est trois fois plus que sur les plateformes des précédentes générations, grâce à des technologies innovantes et à des équipements qui facilitent les activités de manutention. Les conditions de travail y ont également été repensées pour limiter les efforts et prévenir les accidents, au moyen des matériels d'aide développés pour La Poste.



## Témoignage

« L'e-commerce est une vague de fond. Les achats en ligne explosent, c'est pourquoi la modernisation de la ligne logistique à la plateforme de préparation du courrier multiflux de Varennes-Vauzelles ne peut qu'être positive. Cette automatisation de la chaîne colis est un beau compromis, car elle va pérenniser l'emploi dans la Nièvre et limiter la manutention des colis pour les postiers, avec un effet induit non négligeable sur l'impact écologique. Il n'y a que deux plateformes de ce type en Bourgogne-Franche-Comté, et c'est une bonne chose que l'une d'elles soit installée dans la Nièvre. Les habitudes de consommation évoluent, la crise les a fortement modifiées. Les consommateurs vont vers une recherche de proximité, ils sont attentifs à l'environnement ; les commerces doivent revoir la relation client en utilisant les différents canaux, physiques et numériques. »

**Franco Orsi,**  
président de la CCI de la Nièvre  
jusqu'en novembre 2021

## Une empreinte carbone du colis toujours plus faible



**25%**

des liaisons nationales s'effectueront au GNV et au bio GNV en 2025.



**420**

grammes de CO<sub>2</sub>, c'est l'empreinte carbone d'un Colissimo, soit le meilleur score du marché.



**70 000**

tonnes de CO<sub>2</sub> évitées chaque année, dès 2025, grâce au nouveau mode d'acheminement des colis.



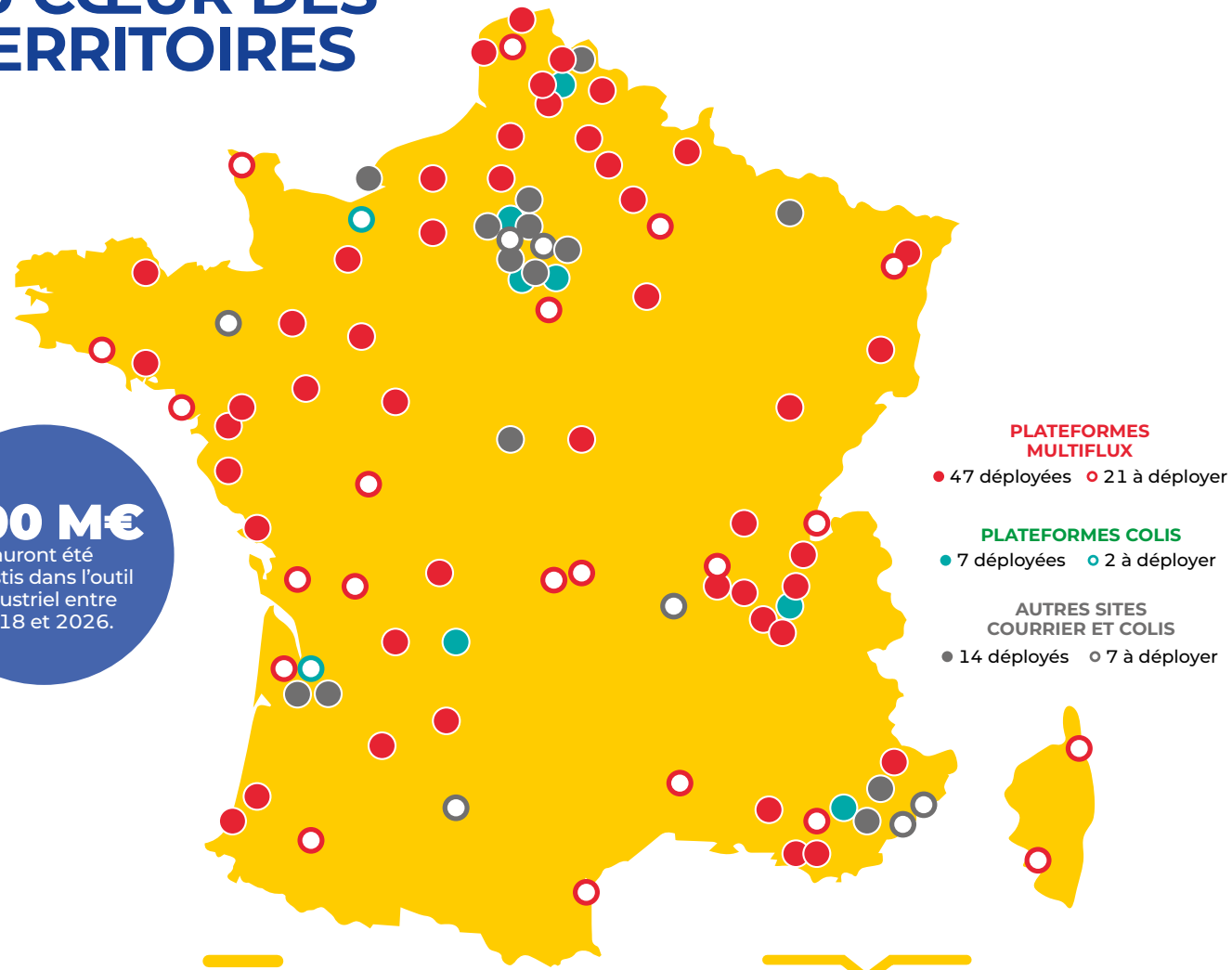
**37 000**

véhicules électriques et bientôt 4 500 de plus.

# UN NOUVEL OUTIL INDUSTRIEL ET LOGISTIQUE AU CŒUR DES TERRITOIRES

La Poste poursuit le renforcement et la modernisation de son outil industriel, avec de nouvelles plateformes dernière génération, la création et la modernisation d'une centaine de sites de préparation et de distribution courrier-colis, en France.

**900 M€** auront été investis dans l'outil industriel entre 2018 et 2026.



## PHASE 1 2018-2022

Le premier investissement de 450 M€ a fait sortir de terre 5 plateformes de tri colis ultramodernes : Alpes (La Buisnière, 38), Hauts-de-France (Douvrin, 62), Côte d'Azur (Les Arcs-sur-Argens, 83), Île-de-France Nord (Le Thillay, 95) et Île-de-France Sud (Montereau-sur-le-Jard, 77).

## PHASE 2 2022-2026

Le nouvel investissement de 450 M€ financera :  
• 5 grands projets logistiques ;  
• plus de 100 projets de modernisation ou de création de site de préparation et distribution courrier-colis sur le territoire.

## OBJECTIFS



**1 milliard** de Colissimo à trier et livrer par an d'ici à 2030, soit 2 fois plus qu'aujourd'hui.



Une distribution des colis à l'ensemble de la population de France métropolitaine en J + 1 (à terme).



**70 000 tonnes de CO<sub>2</sub>** évitées dès 2025 grâce aux liaisons effectuées par caisses mobiles<sup>(1)</sup>.

(1) La « caisse mobile » est un conteneur mobile transporté sur route par camion remorque. Une fois dans l'enceinte de la plateforme, elle stationne sur pieds ou est déplacée par un engin. Combinée au chargement des camions en vrac, elle permet un emport en moyenne de 30% de colis en plus par rapport à un semi-remorque.

# Traits d'union

## #dynamiser

Engagée pour l'accès social à la propriété, La Banque Postale vient de signer un partenariat avec l'Association régionale HLM pour accompagner les bailleurs sociaux et les ménages les plus modestes dans leurs projets immobiliers.

P. 13

## #connecter

Cent conseillers numériques postiers vont être déployés sur tout le territoire afin de détecter et d'accompagner les personnes en situation de fragilité numérique. Dans les départements du Vaucluse, des Hautes-Alpes, des Alpes-de-Haute-Provence, du Var et des Alpes-Maritimes, ces conseillers prennent leurs fonctions à compter du mois d'avril.

P. 14

## #accompagner

En partenariat avec Aix-Marseille Université, La Poste ouvre trois nouvelles salles d'examen pour passer le Code de la route au cœur des campus universitaires d'Aix, de Gap et d'Arles. Dans les quartiers Nord de Marseille, en partenariat avec l'École de la 2<sup>e</sup> chance, une salle d'examen a ouvert le 1<sup>er</sup> mars.

P. 15

## #décarboner

Plus de 3000 véhicules électriques La Poste circulent chaque jour dans la région Provence-Alpes-Côte d'Azur. Ce chiffre ne cesse de progresser, notamment avec l'annonce par Chronopost de la livraison intégrale en véhicules à faibles émissions en Avignon.

P. 12



# #décarboner

Avignon intégralement livrée en véhicules électriques

En France, après Paris en 2019 puis 16 autres grandes métropoles en 2020, c'est au tour de 24 nouvelles villes, dont Avignon, de bénéficier d'une livraison assurée par Chronopost en totalité avec des véhicules à faibles émissions.

Chronopost, leader français de la livraison express de colis de moins de 30 kilos et filiale du groupe La Poste, renforce ses investissements dans le déploiement de sa flotte de véhicules moins polluants. C'est au tour d'Avignon de bénéficier d'une livraison assurée en totalité avec ces véhicules à faibles émissions. En seulement deux ans au niveau national, Chronopost est passé de 0 à 20% de colis livrés en véhicules électriques, GNV ou vélo cargo. Six nouveaux véhicules électriques sillonnent désormais la ville d'Avignon ainsi qu'une partie de son agglomération pour livrer quotidiennement aux particuliers et professionnels. Huit bornes ont été installées sur le site pour leur permettre de se recharger pendant la nuit. La mise en place de cette nouvelle flotte doit permettre de réduire drastiquement nos émissions de CO<sub>2</sub> en Avignon. Chronopost a pour ambition

de livrer 50% des colis en véhicules à faibles émissions d'ici à 2025. Pour atteindre cet objectif, 25 millions d'euros ont été dépensés pour la transformation de la flotte et la rendre moins polluante (immobilier, bornes de rechargement, flotte, maintenance). Pour s'adapter aux enjeux économiques et environnementaux de la ville tout en offrant le choix d'une livraison durable aux citoyens, Chronopost s'engage à agir durablement sur le dernier kilomètre en adoptant de nouveaux schémas logistiques : une présence renforcée au cœur des villes avec les espaces logistiques urbains et le déploiement d'une nouvelle flotte plus performante d'un point de vue environnemental. La démarche de Chronopost s'inscrit dans la politique de livraison responsable de GeoPost/DPDgroup, dont la flotte composée de plus de 4 000 véhicules alternatifs (électriques, gaz naturel, vélos cargos) est déployée dans près de 170 villes en Europe, dont plus de 90 en France.

Près de **4 000** véhicules alternatifs déployés dans presque **170** villes européennes.



« Les particuliers et les entreprises d'Avignon étaient désireux, comme le reste du territoire français, de bénéficier de livraisons plus respectueuses de l'environnement. C'est désormais chose faite. Ces nouveaux véhicules

ont tout de suite été adoptés par nos équipes sur le terrain, qui apprécient leur fiabilité, leur confort de conduite et le regard bienveillant des clients. »

Nicolas Debaisse, chef d'agence Chronopost à Avignon



# #dynamiser

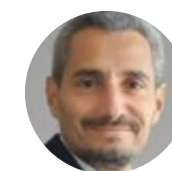
La Banque Postale s'engage pour l'accession sociale à la propriété

La Banque Postale et ses équipes en région Provence-Alpes-Côte d'Azur (PACA) travaillent main dans la main avec l'Association régionale HLM (AR HLM) pour développer l'accession à la propriété des plus modestes dans la région.

D'après une estimation annuelle de l'Insee sur le parc de logements, 58% des Français étaient propriétaires de leur résidence principale au 1<sup>er</sup> janvier 2020. Ce chiffre cache de fortes disparités, avec seulement 47% de propriétaires en Île-de-France et 54% en région PACA. Une situation qui s'explique par l'existence de tensions propres au marché immobilier local ainsi qu'au prix du foncier. L'un des leviers pour améliorer l'accession à la propriété est d'accompagner les plus modestes dans leur projet. En tant que banque citoyenne, La Banque Postale a signé un partenariat, en septembre dernier, avec l'Association régionale HLM PACA & Corse qui vise à favoriser l'accession sociale à la propriété, à renforcer la relation de La Banque Postale avec les locataires seniors du parc social et à soutenir les actions innovantes.

La Banque Postale accompagne **8** bailleurs sociaux sur 10.

Parmi les dispositifs d'aide, le prêt social location-accession (PSLA) permet à des ménages sans apport personnel d'acquérir le logement qu'ils occupent avec un statut de locataires. La vente en état futur d'achèvement (Vefa) permet, quant à elle, aux ménages d'acquérir un logement neuf et de bénéficier d'un taux de TVA réduit à 5,5% au lieu de 20%. Enfin, le bail réel solidaire (BRS) permet de dissocier le foncier du bâti pour faire baisser les prix des logements de 25% à 50%, l'accédant n'achetant que le logement sans la propriété du sol. Première banque nationale à promouvoir le BRS en PACA et sur tout le territoire, La Banque Postale est la banque commerciale de référence des opérateurs de l'habitat social. Elle accompagne 8 bailleurs sociaux sur 10, qui représentent 90% du parc social en France. Pour accompagner les futurs acquéreurs, La Banque Postale s'appuie sur ses conseillers spécialisés présents dans les 33 maisons de l'habitat implantées dans les grandes villes, dont 4 en PACA (Marseille, Avignon, Toulon et Nice). Grâce à ses 17 000 points de contact, La Banque Postale entretient une relation de confiance et de proximité avec les bailleurs sociaux, une relation enrichie par la connaissance que la Banque a des locataires HLM, qui sont souvent ses clients.



« Dans les années 50, les logements sociaux ont été conçus comme une solution temporaire, avec l'objectif de déboucher par la suite sur un parcours résidentiel dans le secteur privé et notamment d'acquérir une résidence principale. La région PACA dispose d'un taux de rotation

faible, entre 4% et 5%, ce qui ralentit le mouvement. C'est avec l'ensemble des dispositifs d'aides portés par nos partenaires, dont La Banque Postale, que nous allons pouvoir faire bouger les choses. »

Robin Hamadi, directeur de l'AR HLM PACA & Corse



# #connecter

## Des conseillers numériques dans les France Services

L'un des leviers du plan France Relance consacré à l'inclusion numérique prévoit de déployer sur le terrain 100 conseillers numériques postiers au cours du premier semestre 2022.

L'illectronisme, contraction d'illettrisme et d'électronique, touche plus de 13 millions de Français, révélant une fracture numérique dans la société renforcée par la crise du Covid-19. Le gouvernement a fait de l'accès au numérique une priorité du plan France Relance et mobilise 250 millions d'euros sur l'inclusion numérique, notamment pour déployer sur le terrain 4 000 conseillers numériques France Services afin d'aider les Français les plus éloignés du numérique.

Avec plus de 200 millions de visiteurs par an dans ses points de contact et un maillage territorial inégalé, La Poste est en mesure de détecter massivement les publics en situation d'illectronisme et de leur proposer des solutions adaptées à leurs besoins. Cent conseillers numériques recrutés par La Poste prendront ainsi leurs fonctions à compter du mois d'avril 2022, dont cinq dans notre région, dans les territoires particulièrement touchés par la fracture numérique (notamment dans les quartiers prioritaires de la politique de la ville et les zones rurales). Les conseillers numériques auront pour mission de détecter et de former les publics en situation de fragilité numérique. Ils effectueront des

accompagnements collectifs ou individuels et auront pour mission de réaliser des ateliers d'acculturation aux outils et usages du numérique du quotidien : la prise en main d'un équipement informatique, l'envoi et la gestion des courriels, la création et la gestion de contenus numériques, la navigation sur Internet, les bases du traitement de texte, l'installation et l'utilisation des applications utiles sur un smartphone, l'initiation à l'usage des services de la banque en ligne...

**13 millions de Français sont touchés par l'illectronisme.**

## Principes et modalités pratiques

Les conseillers numériques postaux proposeront régulièrement des formations au numérique pour les clients. Ils interviendront dans plusieurs points de contact postaux dans un rayon de 30 kilomètres afin d'étendre le périmètre d'action. Dans chaque territoire où seront présents des conseillers numériques portés par La Poste, les équipes territoriales de La Poste se rapprocheront des collectivités, acteurs publics locaux et acteurs associatifs, pour proposer des partenariats visant à détecter et former le plus grand nombre de citoyens exclus du numérique.



# #accompagner

## Simplifier la vie des jeunes



En partenariat avec Aix-Marseille Université et l'École de la 2<sup>e</sup> chance de Marseille, La Poste a ouvert quatre nouvelles salles d'examen pour faire passer le Code de la route, facilitant ainsi la vie des jeunes.

Dans le cadre d'une convention de partenariat signée avec Aix-Marseille Université, La Poste a ouvert trois salles d'examen pour passer le Code de la route sur les campus de Gap, d'Aix-en-Provence et d'Arles. Depuis le mois de mars, les étudiants mais aussi le public peuvent y passer l'épreuve théorique du permis de conduire encadrés par des postiers. Ces nouvelles salles d'examen situées au cœur de la vie étudiante, à proximité directe des centres-villes, permettent à La Poste de renforcer sa présence, notamment auprès des étudiants. À Aix-en-Provence, la salle d'examen est située au sein de la faculté, dans le bâtiment Le Cube, avenue

Robert-Schuman. Elle permettra une présence sur un lieu aixois très fréquenté, bien desservi par les transports. À Gap, les étudiants pourront se rendre dans les locaux du pôle universitaire pour passer l'examen, et à Arles, c'est l'UT qui accueillera les candidats. Cette convention de partenariat prévoit d'autres modalités pour simplifier la vie des étudiants, en particulier la publication de toutes les offres de recrutement du groupe La Poste, comme les CDI étudiants.

Engagée dans un partenariat depuis plusieurs années avec l'École de la 2<sup>e</sup> chance (E2C) de Marseille, La Poste ouvre également une salle d'examen dans les locaux de l'établissement situés dans les quartiers Nord de la ville. Le permis de conduire est un élément déterminant de l'insertion professionnelle des jeunes sur lequel l'E2C souhaite construire un projet pédagogique. L'installation de cette salle d'examen dans ses locaux est donc une opportunité pour motiver les élèves à obtenir le permis. Ce centre d'examen est ouvert à tous et offre une salle de proximité pour les habitants du quartier. Grâce à 55 sites d'examen dans la région, La Poste propose, au plus près des populations, le passage du Code de la route mais aussi d'autres examens : le Code du permis bateau et moto, le CléA numérique... Elle simplifie ainsi la vie des jeunes.



« Pour les jeunes ayant "décroché" du système scolaire, les E2C sont une réponse de courte durée (six-sept mois en moyenne) et intensive, qui combine formation, accompagnement et socialisation des jeunes. Dans le cadre de notre partenariat avec La Poste, nous développons des solutions pour accompagner les jeunes dans leur insertion professionnelle,

notamment en travaillant sur la mobilité. Notre partenariat prévoit également l'accompagnement de nos stagiaires dans leur projet professionnel tout en répondant aux besoins de recrutement de La Poste dans notre territoire. »

Louis Allocchio, président de l'École de la 2<sup>e</sup> chance de Marseille

**55 salles d'examen proposées par La Poste en région Provence-Alpes-Côte d'Azur.**

# « La Poste est un partenaire important de la transition écologique des territoires. »

**Lucile Schmid** est vice-présidente de La Fabrique écologique, un think tank qui veut promouvoir le développement durable par ses propositions pragmatiques et concrètes. Elle partage ici son analyse de l'évolution de l'outil industriel et logistique de La Poste et de son impact pour les territoires.

## MINI-CV

**2000**  
Conseillère  
du ministre de l'Emploi  
et de la Solidarité.

**2004-2010**  
Conseillère régionale  
d'Île-de-France.

**2013-2017**  
Vice-présidente  
puis présidente de la  
Fondation de l'écologie  
politique.

**2016-2018**  
Coprésidente  
de la Fondation verte  
européenne.



# RÉFLEXIONS

## Comment les outils industriels et logistiques s'adaptent-ils à la transition écologique ?

Dans une logique de développement durable, tout appareil industriel doit s'intégrer dans un contexte et dans un territoire et répondre aux attentes locales en matière de préservation de la biodiversité, de sobriété énergétique, de durabilité... L'outil logistique ne fait pas exception et doit, en outre, relever le défi de la décarbonation du transport. Sur la livraison du dernier kilomètre – pour laquelle des solutions existent – mais aussi sur le transport long, où il s'agit encore d'imaginer la solution rentable pour sortir du tout routier.

Le développement de la place des transports ferroviaire et fluvial fait clairement partie de la politique des pouvoirs publics pour décarboner. Comment donner à cette vision des débouchés opérationnels ? Faut-il lancer des opérations pilotes en ce sens, nouer de nouveaux partenariats ? Ce sont des questions stratégiques.

## Les investissements de La Poste dans son propre outil vont-ils dans le bon sens ?

Ces investissements visent à capter la forte croissance de l'e-commerce pour s'adapter à la réduction du courrier, tout en développant une logistique plus performante et écoresponsable. La rationalisation des transports et l'électrification de la flotte du dernier kilomètre permettent de réduire l'empreinte carbone des colis. Elles sont nécessaires dans le contexte de l'augmentation continue

du nombre de colis à livrer ; même si c'est surtout en rendant la consommation plus responsable que l'on pourra limiter les émissions de CO<sub>2</sub>. Les emballages réutilisables proposés par La Poste, par exemple, y contribuent.

## En quoi la modernisation de cet outil répond-elle aux attentes des citoyens et des élus ?

Les implantations des plateformes logistiques qui permettent de concentrer les flux et de désengorger les centres-villes améliorent l'empreinte carbone des territoires. La concrétisation des engagements de La Poste en matière de neutralité carbone peut aider les élus à rendre la transition écologique et leur propre politique publique plus tangibles pour les citoyens.

## Sur quels autres sujets La Poste peut-elle renforcer son appui aux élus ?

Comme partenaire de l'aménagement durable du territoire, La Poste peut aider les élus à mieux appréhender les enjeux des réglementations de plus en plus strictes face à l'urgence climatique. Les limitations à l'artificialisation<sup>(1)</sup> des sols ou le déploiement de normes HQE, par exemple, sont des sujets compliqués sur lesquels La Poste a acquis une expérience pour ses infrastructures et qu'elle peut partager. Comme entreprise à mission, elle peut aussi légitimement s'associer aux expériences démocratiques de conventions citoyennes locales qui rendent les enjeux écologiques plus concrets pour les habitants d'un territoire.



EN SAVOIR PLUS SUR  
LES ACTIONS DE LA FABRIQUE  
ÉCOLOGIQUE

<https://www.lafabriqueecologique.fr/>

(1) Transformation d'un sol à caractère agricole, naturel ou forestier pouvant entraîner son imperméabilisation totale ou partielle.