

**P. 6 Grand format**  
Logistique d'examen  
avec La Poste  
en Bretagne

**P. 8 D'intérêt général**  
Des financements  
pour relever les défis  
écologiques et sociétaux

**P. 14 Traits d'union**  
Une offre de services  
complémentaire  
pour le multiservice



# postéo

**BRETAGNE**





**Jean-Christophe Merkle,**  
délégué régional du groupe La Poste en Bretagne

Chaque trimestre, le magazine **Postéo** est l'occasion de faire découvrir à nos partenaires locaux l'actualité du groupe La Poste et son engagement au service du territoire.

Avec près de 10000 postiers en Bretagne, La Poste, acteur historique, est également un acteur économique essentiel, en constant renouvellement. Présente sur le salon Terres et maires d'Ille-et-Vilaine mais également au Forum économique breton à Saint-Malo, La Poste vient à votre rencontre pour optimiser votre logistique, accompagner votre décarbonation, proposer des services numériques de confiance,

développer des services de proximité auprès de vos administrés... Dans un contexte marqué par l'inflation, sobriété et optimisation financière deviennent de plus en plus nécessaires.

Parce que la diversification des activités du groupe et l'amélioration de sa notoriété vis-à-vis des générations à venir constituent un enjeu primordial pour La Poste, depuis plusieurs années maintenant, il est possible de passer l'examen du Code de la route dans certains de nos établissements. Ces derniers mois, et en réponse à un besoin local, nous avons considérablement accru le nombre de nos centres d'examen en Bretagne, permettant aux jeunes Bretons de passer leur Code en proximité dans un bureau de poste ou dans un établissement postal. Ce numéro de *Postéo* sera l'occasion d'en savoir un peu plus sur cette activité en plein développement.

Enfin, La Poste continue d'incarner au quotidien les valeurs de solidarité et d'engagement : projet de réemploi du matériel informatique, opérations en faveur du climat, diagnostic de voirie, offres de services de proximité mais également avec Geopost, en tant que « Supporteur Officiel » des Jeux Olympiques et Paralympiques de Paris 2024. La Poste et ses postiers bretons sont fiers de vous accompagner au quotidien.

Bonne lecture à tous.

## BRETAGNE

### Facteur de fierté

L'accélérateur French IoT, Impact x Technologie du groupe La Poste a démarré en 2015. 114 start-up ont bénéficié du programme. 83% sont encore en activité et 2023 voit 33% de candidatures en plus au concours.



INNOVATION

## French IoT : une start-up bretonne lauréate

Les 12 start-up lauréates du programme accélérateur French IoT, Impact x Technologie du groupe La Poste ont été sélectionnées parmi plus de 400 candidatures, suite à la tenue de jurys régionaux et nationaux. Parmi celles-ci, Hopinnov, une start-up bretonne dirigée par Gaël Le Bohec, a été retenue dans la catégorie « Les services en santé ». Créée en 2022, Hopinnov a développé une solution baptisée « Poc & Pick », permettant d'améliorer la qualité de vie au travail du personnel de santé, de libérer du temps aux soignants, de sécuriser la préparation des paniers opératoires et de rendre l'organisation plus fiable et performante. Les start-up lauréates bénéficient d'un programme d'accompagnement sur mesure, de six mois, qui comprend coaching, ateliers, et connexions au sein du groupe.



POUR EN SAVOIR PLUS SCANNEZ LE QR CODE



TERRITOIRE

## Au cœur des dynamiques régionales

Le groupe La Poste a participé au printemps et à l'été 2023 à deux grands événements bretons : le salon Terres et maires, à Rennes, organisé par l'Association des maires d'Ille-et-Vilaine et le Forum économique breton (FEB), à Saint-Malo. Des occasions pour l'entreprise de montrer son implication dans le développement économique de la région avec ses innovations, ses services de proximité (services du facteur, Identité Numérique, ...), ses projets de décarbonation et son accompagnement des projets d'investissements. Au FEB, La Poste a ainsi pris part à deux tables rondes portant sur « l'entreprise face aux urgences des transitions » et « la transformation de l'entreprise et de son modèle face aux enjeux sociaux et environnementaux ». Deux plateaux TV ont permis de mettre en lumière des expertises en termes de logistique de proximité avec Log'issimo et la réinvention des espaces de travail avec La Poste Immobilier.



Le cahier régional de *Postéo* est édité par la délégation régionale du groupe La Poste en Bretagne. **Directeur de la publication** : Jean-Christophe Merkle. **Directeur de la rédaction** : Pascal Percheron. **Rédactrice en chef** : Anne-Marie Jégou. **Crédits photo** : Médiathèque du groupe La Poste, Adobe Stock, OGO, Cécile Rouyer, Lire pour en Sortir. **Pages nationales – Directrice de la publication** : Marie-Aude Dubanchet. **Directrice de la rédaction** : Fabienne Rougeot. **Rédactrice en chef** : Aurélie Dehecq. **Crédits photo** : médiathèque du groupe La Poste, DR. Mentions légales La Poste. **Conception et réalisation** : HAVAS Paris. **Imprimerie** : Gutenberg Networks. Imprimé en France. **Dépôt légal** : novembre 2023. Ce magazine est imprimé sur du papier issu de sources responsables. Dans cette publication, le masculin est le plus souvent utilisé comme représentant des deux sexes sans discrimination à l'égard des femmes et des hommes, et dans le seul but d'alléger le texte.



La version PDF de ce document est conforme aux normes d'accessibilité PDF/UA (ISO 14289-1), WCAG 2.1 niveau AA et RGAA 4.1 à l'exception des critères sur les couleurs. Elle est ainsi accessible aux personnes handicapées motrices qui naviguent uniquement au clavier, aux personnes déficientes visuelles qui utilisent une synthèse vocale et / ou une plage braille, à toutes celles et ceux qui doivent personnaliser l'affichage (malvoyance, dyslexie...).



Fiers d'être « Supporteur Officiel » de Paris 2024

## Chiffres clés

10 000

bâtiments du groupe La Poste ont optimisé leur efficacité énergétique via Sobre Energie.

2 200

sapeurs-pompiers volontaires et 400 professionnels dans le Finistère.

## Chiffres clés

150

alternants bretons recrutés au sein du groupe La Poste depuis le début de l'année, dont :

82

recrutés en septembre dans les métiers de la banque, du courrier, du colis et du réseau.

57

facteurs et 11 préparateurs de commandes recrutés au 1<sup>er</sup> trimestre.



CLIMAT

## Une matinale de l'énergie à Rennes

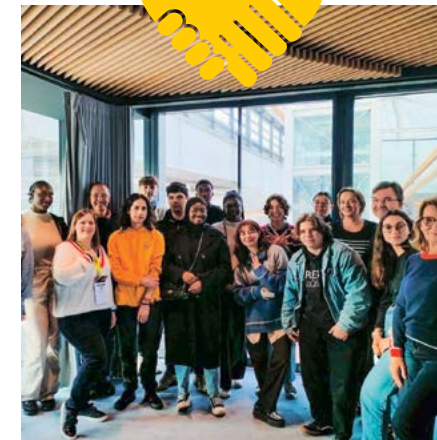
Une vingtaine d'entreprises et collectivités se sont retrouvées mi-septembre à l'invitation de Sobre Energie pour échanger sur la thématique de l'énergie. Sobre Energie, filiale de la Banque des Territoires, du groupe La Poste et d'Egis, a été créée pour aider les entreprises à réaliser des économies d'énergie et à réduire l'empreinte carbone des bâtiments. À l'ordre du jour de la première matinale bretonne : le Plan de sobriété 2024, puis une démonstration de la plateforme de management énergétique avec visite du site pilote de La Poste Rennes Colombier. La matinale a également abordé le point des audits et le financement des actions de performance énergétique. Au regard du succès et de l'intérêt des participants, une seconde édition est déjà envisagée dans l'Ouest breton.



ENGAGEMENT

## Postier et pompier volontaire

Le groupe La Poste et le service départemental d'incendie et de secours du Finistère (Sdis 29) ont signé cet été une convention pour favoriser la disponibilité des salariés du groupe dans leur engagement de sapeurs-pompiers volontaires. Sur les 2 500 postiers du Finistère, 4 sont engagés dans un centre de secours et d'incendie. Cette convention prévoit les conditions de leur absence sur le temps de travail en cas d'appel en urgence ou de formation. Cette facilité d'engagement est d'autant plus précieuse que les besoins pour le secours à la personne (80% des missions) augmentent avec le vieillissement de la population. De plus, le changement climatique a fait apparaître des besoins d'intervention sur des feux de grande ampleur, comme dans les monts d'Arrée l'année dernière.



ÉGALITÉ

## Nouvelle rentrée pour L'Envol Bretagne

Engagée en faveur de l'éducation et de l'égalité des chances, La Banque Postale propose un programme de mécénat sociétal soutenu par l'Éducation nationale, L'Envol. En Bretagne, Corinne Paraire, marraine et postière à Rennes, est la référente de L'Envol pour la région. Pour cette rentrée, le réseau breton accueille d'ailleurs une nouvelle marraine, et une douzaine d'élèves bretons ont été retenus. Ils pourront s'inspirer du parcours exemplaire de Maïwenn, aujourd'hui en école supérieure d'art. « À L'Envol, on nous pousse à faire des choses qu'on n'oserait pas faire, il y a toujours quelqu'un pour nous écouter. C'est rassurant, on sait qu'il y a une épaule sur laquelle on peut se reposer. Entre jeunes, le soutien est incroyable : on s'entraide, on s'enrichit de nos différents savoir-faire et on s'encourage à aller au bout de nos idées. »



ÉTUDIANTS

## La Poste sur deux campus rennais

Après un passage à Reims, le camion La Poste a poursuivi sa tournée du Campus Tour à Rennes. À l'université de Rennes 2 en septembre, puis à l'école Rennes School of Business en octobre, les étudiants ont pu découvrir tout l'éventail des solutions que leur propose La Poste pour accompagner leur rentrée. Au programme : présentation des offres, animations, lots à gagner, stand food & drinks<sup>(1)</sup>. « J'ai découvert tout ce que propose La Poste aux jeunes, de manière ludique : l'assurance habitation, La Poste Mobile, le service courrier-colis numérique et surtout Ma French Bank alors qu'actuellement je recherche une banque en ligne pour ma famille et moi. C'est génial, car je vais bientôt partir à l'international », déclare Marina, étudiante de 22 ans. Le Campus Tour a sillonné la France au cours d'une tournée de 20 dates pendant six semaines.

(1) Nourriture et boissons.

# G.R.A.N.D F.O.R.M.A.T

## Logistique d'examen avec La Poste en Bretagne

**Dans le cadre de la réforme du permis de conduire, La Poste a obtenu l'agrément de l'État pour organiser des sessions d'examen théorique du Code de la route.** Les examens théoriques des permis auto, moto et bateau se déroulent au plus près du domicile des candidats. Ce sont ainsi 79 sites en Bretagne qui sont habilités à l'accueil des candidats. Les sessions sont animées par l'un des 150 postiers bretons (2 500 sur le plan national) dûment habilités et formés à l'exercice. Les épreuves sont réalisées sur tablettes tactiles, puis corrigées par les services de l'État. Depuis peu, La Poste peut également faire passer le CléA numérique, une certification qui garantit l'acquisition d'un socle de connaissances et de compétences numériques commun à tous. Est également réalisé, depuis mai 2023, en Bretagne sur le site de La Poste Colombier, le passage du Toeic (Test of English for International Communication) Listening and Reading en digital.



« Nous travaillons depuis de nombreuses années avec La Poste, notamment dans le cadre d'un partenariat avec Loisirs Club. Cette structure, qui fonctionne avec les comités d'entreprise, propose aux jeunes des stages de Code et conduite pendant les deux mois d'été. Ces stages sont très intensifs : en quinze jours, les participants passent leur Code et font les vingt heures de conduite obligatoires avant de pouvoir passer à la conduite accompagnée. Nous avons trouvé avec La Poste une organisation qui nous permet de répondre à ce défi. Cet été, nous avons eu une centaine de jeunes à former. Grâce au réseau de La Poste, nous avons pu organiser les sessions de Code en proximité : à Bruz et à La Chapelle-des-Fougeretz. Tout s'est très bien passé, et le fait que les examinateurs soient des postiers est un gage de sérieux et de confiance. Ils font preuve de professionnalisme et savent s'adapter. Nous allons développer notre collaboration tout au long de l'année : l'ouverture de nouvelles sessions de Code partout sur le territoire est un vrai atout. »

**Vincent Rageul,**  
président d'ECF Bretagne, directeur de  
l'auto-école ECF de Rennes Bréquigny

« La Bretagne est un territoire dynamique avec un nombre de sites habilités au passage du Code en forte croissance. La région possède la particularité d'avoir un réseau de villes moyennes très important. Nous nous implantons aussi bien dans les centres que dans les quartiers périphériques des grandes agglomérations, mais aussi dans des communes plus petites après une analyse besoin client/offre. Ainsi, à Rennes, tous les quartiers vont être couverts à très court terme. À Quimper, nous sommes en cœur de ville, proches des écoles et en périphérie. Pour Brest, de nouveaux sites vont être ouverts d'ici à la fin 2023 et en 2024. Une autre caractéristique bretonne, c'est le travail en étroite collaboration avec les auto-écoles, qui accompagnent au plus près leurs élèves et peuvent les inscrire elles-mêmes sur le site [www.lecode.laposte.fr](http://www.lecode.laposte.fr). Pour le permis bateau, nous avons en toute logique une forte demande dans des villes côtières comme Saint-Pol-de-Léon, Saint-Malo, Carnac ou Quiberon. »

**Hélène Lindmann,**  
responsable logistique d'examen Bretagne,  
groupe La Poste



**424 293**  
examens du Code de la route  
en Bretagne, sur les plus  
de 4 millions passés dans  
des sites postaux depuis 2016.

Passage de l'examen  
du Code de la route.



# Des financements pour relever les défis écologiques et sociétaux

Dans un contexte budgétaire contraint, les collectivités sont en quête de solutions pour financer les investissements nécessaires aux transitions écologique et sociétale de leur territoire. Face à des besoins massifs, La Banque Postale, en tant que leader de la finance à impact, leur propose une gamme de financements responsables pour les accompagner.

Les collectivités locales ont un rôle majeur à jouer pour permettre à la France d'atteindre son objectif de neutralité carbone d'ici à 2050. Dans le cadre de la stratégie nationale bas-carbone (SNBC) du pays, ce sont à minima 12 milliards d'euros qu'elles vont devoir investir chaque année de 2021 à 2030, selon l'ICCE, l'Institut de l'économie pour le climat. Cela représente 20% de leur budget d'investissement et pose, dans un contexte d'inflation et de hausse des frais de personnel, l'épineuse question du financement.

## Choisir des prêts adaptés aux projets à impact

Premier prêteur bancaire des collectivités locales depuis 2015, La Banque Postale s'est mobilisée pour développer des réponses dédiées aux projets territoriaux à impact environnemental et social.

Sa banque de financement et d'investissement citoyenne distribue un prêt vert lancé en 2019. Celui-ci permet de concrétiser des actions dans les domaines des énergies renouvelables, de la gestion durable de l'eau et de l'assainissement, de la mobilité durable, de l'efficacité énergétique des bâtiments... Au total, 1 000 projets du secteur public local en ont d'ores et déjà bénéficié, pour un montant de 3,5 milliards d'euros. En octobre 2022, La Banque Postale a également lancé son offre de prêt social à destination des collectivités locales. Tout aussi innovant, celui-ci permet de financer les investissements locaux socialement utiles tels que les établissements sociaux ou médico-sociaux, les programmes de renouvellement urbain de quartiers prioritaires de la politique de la ville,

les équipements sportifs, culturels, de la vie associative et des espaces verts... À la fin septembre 2023, grâce au prêt social, une centaine de projets portés par des collectivités ont pu voir le jour, pour un montant de 350 millions d'euros.

## Être accompagné pour trouver des subventions

Afin d'alléger le coût de tels projets pour les finances locales, les collectivités peuvent bénéficier de subventions des financeurs locaux et nationaux, et de fonds structurels européens. Encore faut-il disposer de l'ingénierie nécessaire pour trouver les bonnes subventions et monter des dossiers de demande... Là encore, La Banque Postale, avec Subzen, propose un accompagnement utile aux décideurs locaux. Subzen est, en effet, un service de veille permanente auprès des financeurs mais aussi de gestion des dépôts et de suivi des demandes de financement de projet. Avec l'appui d'une telle expertise, réussir ces transitions est accessible à toutes les collectivités territoriales, quelle que soit leur taille.

## Un prêt vert pour viser l'autoconsommation collective d'énergie

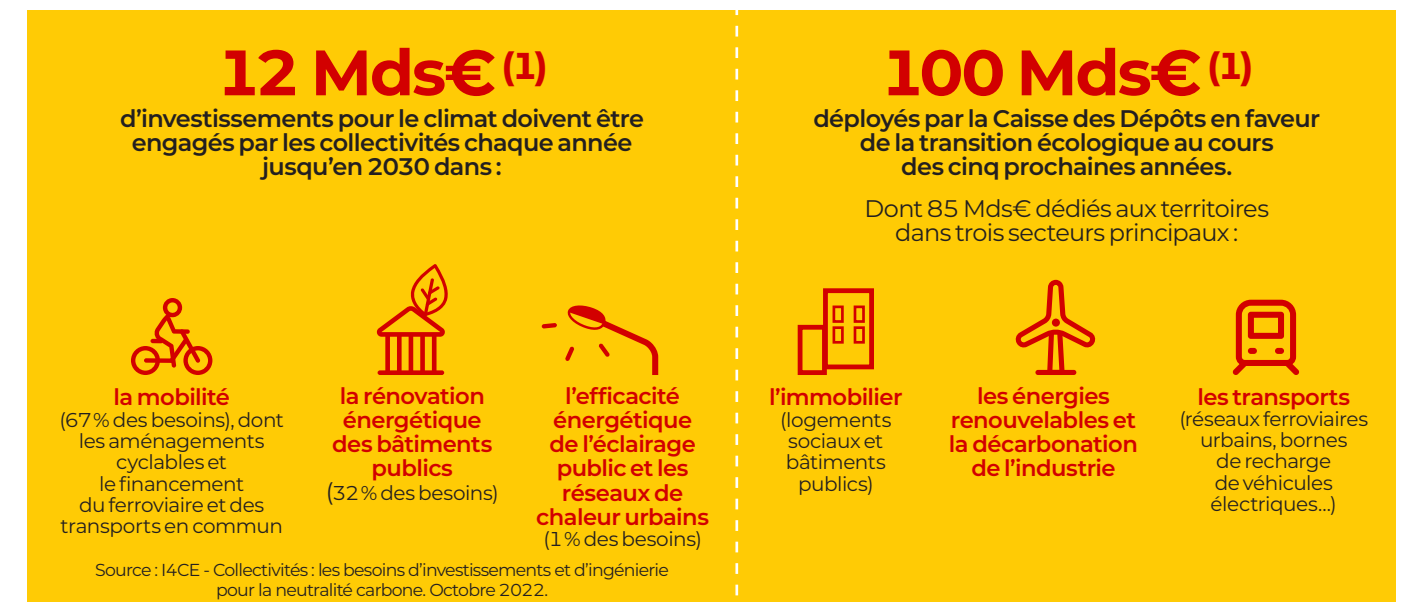


Pour bâtir la plus importante opération d'autoconsommation collective de France en cinq ans (2020-2025), le bailleur social Grand Dijon Habitat de Dijon métropole s'est appuyé notamment sur le prêt vert de La Banque Postale pour la réhabilitation du quartier de la Fontaine d'Ouche. Une évidence pour Jean-François Macaigne, directeur général de Grand Dijon Habitat : « Le taux fixe des prêts verts proposé par La Banque Postale nous a semblé particulièrement attractif, au moment même où les bailleurs sociaux sont soumis à de fortes contraintes financières. » Grâce à ces 4,5 millions d'euros d'investissement, 4 îlots de bâtiments du quartier prioritaire de la politique de la ville de la Fontaine-d'Ouche, soit près de 1 000 logements, auront été écoréhabilités entre 2021 et 2024. La métropole a testé 80 solutions (panneaux solaires, système de pilotage de chauffage intelligent s'adaptant au mode de vie des habitants et prenant en compte les données météorologiques...) qui permettront, à terme, une réduction de 75% des émissions de CO<sub>2</sub>. Une sacrée impulsion pour la métropole de Dijon, collectivité pilote du programme européen Response, qui vise, d'ici à 2040, à faire émerger des villes qui produisent plus d'énergie qu'elles n'en consomment.

Témoignage

« Choisir le prêt social de La Banque Postale pour rénover l'école de notre commune nous a permis d'investir durablement, et de façon conséquente, pour l'avenir des enfants scolarisés, tout en garantissant un taux fixe dans un contexte global de hausse des taux. »

**Paul Salvador,**  
président de la Communauté d'agglomération Gaillac-Graulhet (Tarn)



(1) Dans le contexte de l'objectif de neutralité carbone d'ici à 2050 que la France s'est donnée dans le cadre de la stratégie nationale bas-carbone (SNBC).

# UN PARTENAIRE PRIVILÉGIÉ DES COLLECTIVITÉS

Anticiper l'intégration des nouvelles normes environnementales est un réel défi pour les collectivités. La Banque Postale les accompagne dans l'ingénierie et le financement de projets écologiques durables et dans des projets favorables au maintien des liens sociaux.



« L'ambition de La Banque Postale est d'œuvrer pour une transition juste en accompagnant les transitions écologique, sociale et territoriale. Elle s'y emploie en proposant aux collectivités de financer leurs projets en faveur du climat et de la cohésion sociale par des prêts engagés. »

Serge Bayard, directeur général adjoint de la banque de financement et d'investissement de La Banque Postale

## LA BANQUE DE RÉFÉRENCE DES COLLECTIVITÉS



1<sup>er</sup> prêteur des collectivités locales depuis 2015<sup>(1)</sup>



1/4 des besoins liés à l'investissement public local en France financés par La Banque Postale



Près de 1 prêt sur 2 octroyé à une commune de moins de 5000 habitants



+ de 8 Mds€ de prêts verts et sociaux octroyés au secteur public local et à l'économie sociale depuis leur lancement

## UNE BANQUE AU PLUS PRÈS DES TERRITOIRES



120 chargés d'affaires spécialisés sur le secteur public



3 500 bureaux de poste pour le retrait et le dépôt d'espèces<sup>(3)</sup>

## UNE BANQUE ENGAGÉE POUR LE CLIMAT



1<sup>re</sup> banque européenne à disposer d'une trajectoire de décarbonation validée scientifiquement



Notation A Seule banque française à avoir obtenu cette notation pour son engagement en faveur du climat par CDP<sup>(2)</sup> (janvier 2023)

(1) Source : Finance Active, Observatoire de la dette, mars 2023.  
(2) Carbon Disclosure Project.  
(3) Dans le cadre du partenariat avec la DGFiP.

# Traits d'union

## #décarboner

Réemploi du matériel informatique de La Poste en Bretagne. Depuis plus de quinze ans, le groupe La Poste augmente la durée d'utilisation en interne de son matériel informatique. L'objectif est d'accroître encore cette durée en lui donnant une seconde vie.

P. 12

## #dynamiser

Monterfil : une offre de services complémentaire pour le multiservice, qui ne cesse de se développer avec des activités de presse, tabac, bar, épicerie. Depuis septembre, l'ouverture au sein du commerce d'un La Poste relais vient compléter l'offre.

P. 14

## #accompagner

Atelier d'écriture à la prison des femmes de Rennes. L'association Lire pour en Sortir, soutenue par la Fondation La Poste, a organisé un atelier de slam pour les femmes de la prison de Rennes.

P. 15



# #décarboner

## Réemploi du matériel informatique de La Poste en Bretagne

Depuis plus de quinze ans, le groupe La Poste augmente la durée d'utilisation en interne de son matériel informatique. L'objectif est d'accroître encore cette durée en lui donnant une seconde vie.

Dans une démarche de réemploi d'équipements informatiques réformés et dans le cadre de sa contribution à l'économie circulaire limitant le gaspillage, le groupe La Poste et Ordi Grand Ouest (OGO), réseau de structures de l'économie sociale et solidaire,

ont signé une convention de cession de matériel à titre gratuit. Le réseau OGO donne une seconde vie au matériel informatique en collectant auprès d'entreprises, de collectivités et d'associations, les produits en fin de vie. Ce matériel est réparé et redistribué sur le territoire breton à tarifs solidaires pour des publics en précarité, des associations ou toute autre personne sensible à la question environnementale et cherchant à s'équiper.

En 2022, **6564 ordinateurs ont été réemployés en externe sur le territoire national.**



« Avec la signature de cette convention à l'échelle de la Bretagne entre le groupe La Poste et notre association, nous avons franchi un nouveau cap. L'opération pilote menée en mars 2022, avec une première remise d'ordinateurs revalorisés à la mission locale du Pays de Redon et de Vilaine, nous a démontré la possibilité de travailler ensemble à plus grande échelle : celle de la région. Nous avons pu nous adapter au cahier des charges de La Poste notamment en matière de traçabilité et de sécurité avec l'effacement des données. Nous avons convenu d'une seule

porte d'entrée pour le service informatique de La Poste : ils peuvent ainsi nous contacter très facilement au fil de l'eau quand ils ont un parc d'ordinateurs à céder. OGO collecte le matériel, le traite et l'attribue à des structures identifiées en amont par La Poste ou nous-mêmes. De juin à septembre 2023, nous avons collecté 2 lots de matériel (81 unités centrales et 11 portables). À noter que le même dispositif a été mis en place avec le conseil régional et les 4 conseils départementaux de Bretagne. »

Sylvie Muniglia, coprésidente de OGO



2

RENNES (35) - QUIMPER (29)

## World Cleanup Day : mobilisation à Rennes et Quimper

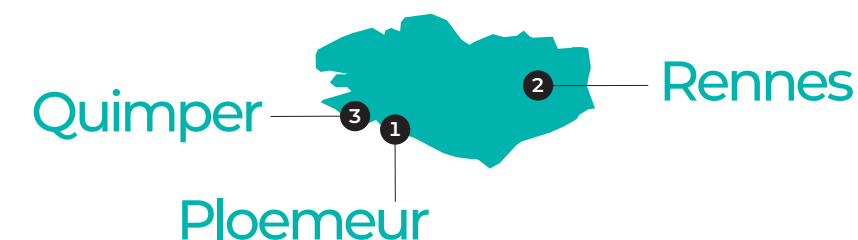
Cette journée mondiale du nettoyage de la planète est une opération planétaire, lancée par l'association Let's do it Foundation, avec pour objectif la lutte contre la pollution grâce à des nettoyages citoyens. La Poste soutient cette initiative depuis plusieurs années. Pour l'édition 2023, plusieurs centaines de collaborateurs du groupe se sont mobilisés sur tout le territoire. En Bretagne, des opérations de nettoyage ont eu lieu à Rennes et Quimper avec l'implication de différents établissements et de plus d'une cinquantaine de postiers. Au final, ce sont 45 kilos de déchets et plus de 3 500 mégots qui ont été collectés et qui ne partiront pas dans les océans.

1

PLOEMEUR (56)

## Opération de nettoyage du littoral avec La Poste et The SeaCleaners

L'objectif du partenariat signé entre La Poste et The SeaCleaners en mars 2023 est la préservation de la biodiversité, en menant avec les postiers des opérations de nettoyage du littoral et des abords des cours d'eau français. Quinze actions majeures ont été organisées dans toutes les régions françaises, dont la première s'est déroulée en Bretagne, à Ploemeur, dans le Morbihan. La collecte par les 115 bénévoles présents dont 109 postiers et postières, menée à Ploemeur, entre l'anse du Pérello et le port du Kerroc'h, a permis le ramassage de 70 kilos de déchets sauvages, dont 2 500 mégots, 5,30 kilos de plastique et 15 kilos de déchets métalliques.



3

QUIMPER (29)

## La Ligue pour la protection des oiseaux dévoile son diagnostic annuel

À Quimper, le site postal de Creac'h Gwen, bénéficiant d'un partenariat local depuis 2020 avec la LPO, a fait l'objet d'un bilan annuel. Il a permis notamment d'observer une amélioration de l'entomofaune, la partie de la faune constituée par les insectes et les autres arthropodes, grâce à la mise en place de bandes enherbées. Cinq espèces d'orthoptères ont colonisé le milieu aujourd'hui. Ils étaient totalement absents en 2020. Au bout de cinq ans, un diagnostic final permettra de mesurer précisément les progrès réalisés sur le développement de la faune et de la flore.



# #dynamiser

## Monterfil : une offre de services complémentaire pour le multiservice

Depuis son ouverture, en 2021, le multiservice de la commune de Monterfil (35) ne cesse de se développer avec des activités de presse, tabac, bar, épicerie... Manquait à cette liste l'activité postale.

« Et c'est chose faite ! déclare, enthousiaste, le maire, Michel Duault. Cela faisait de très nombreuses années que je demandais à La Poste l'implantation d'un La Poste relais au sein du commerce. Je ne souhaitais pas une agence postale mais une activité complémentaire pour développer l'offre du multiservice. Grâce au soutien de Laëtitia Morvan, propriétaire du commerce, j'ai eu le plaisir d'avoir une réponse positive de La Poste en 2022. En septembre dernier, le La Poste relais a ainsi pu ouvrir, au sein du

commerce de Mme Morvan. Depuis, je n'ai que des retours positifs de la part des habitants : ils peuvent désormais effectuer leurs activités postales essentielles sur la commune. Seul point évoqué avec La Poste et qui reste à travailler : faire parvenir les avis des recommandés ici, et non plus dans la commune du Verger, qui se trouve à 5 kilomètres.

Un des atouts de ce La Poste relais, c'est de pouvoir accéder au service en bénéficiant des amplitudes horaires très larges du commerce. Cela est d'autant plus utile que nous avons beaucoup de personnes qui vont travailler à Rennes (21 kilomètres) ou Montfort-sur-Meu (réseau de train ou bus). Faire un bilan de l'activité est encore prématuré, mais je vois déjà les colis arriver au commerce, c'est bon signe ! » Il est important de noter qu'en 2023 la Bretagne compte déjà une soixantaine de nouveaux partenariats.



Laëtitia Morvan, aux côtés du maire, Michel Duault (à gauche), et du responsable de l'animation des partenariats à La Poste, Éric Puren (à droite).

## Audit de voirie pour Plougonven



En mai dernier, la commune de Plougonven, dans le Finistère, a lancé avec Geoptis (filiale du groupe La Poste) un audit pour diagnostiquer 140 kilomètres de voirie. Un état des lieux complet puisqu'il concerne aussi bien la chaussée, les trottoirs, les fossés, la signalisation (verticale et horizontale) que le mobilier urbain. Ce diagnostic permettra de donner une notation du réseau et une préconisation personnalisée des travaux à effectuer sur trois ans. Une valeur ajoutée pour la commune, qui peut ainsi anticiper et prévoir les budgets à mobiliser. La commune a également chargé Geoptis de faire une mise à jour du tableau de classement des voies portant sur environ 260 voies. La mission de Geoptis comprend aussi l'étude de la domanialité de chaque voie ainsi que la réalisation d'une cartographie numérique.

# #accompagner

## Atelier d'écriture à la prison des femmes de Rennes

L'association Lire pour en Sortir, soutenue par la Fondation La Poste, a organisé un atelier de slam pour les femmes de la prison de Rennes.

À l'occasion de cet exercice d'écriture, de poésie et de narration, ces dernières étaient accompagnées par Lisette Lombé, slameuse et poétesse. « Les ateliers d'écriture slam se déroulent en deux parties. La première est consacrée à l'écriture, durant laquelle les participantes essaient de comprendre la poésie. Ensuite, le groupe apprend à se mettre debout, à comprendre le souffle, à articuler pour partager les textes à l'oral. » L'occasion de libérer l'expression et de participer à l'apprentissage des mots. Les témoignages des participantes confirment l'importance de pouvoir se poser, d'écrire, de dire, mais aussi d'écouter d'autres histoires. Lire pour en Sortir met au cœur de la réinsertion des personnes détenues, la pratique de la lecture, de l'écriture et de l'expression orale pour permettre une maîtrise suffisamment bonne de la langue et de la culture françaises, socle du vivre ensemble. Elle propose cinq types d'activités dont un programme hebdomadaire individualisé de lecture avec un bénévole, des actions de maintien des liens familiaux, des activités culturelles collectives et à pratiquer seule en cellule, etc. « Le soutien de la Fondation La Poste à Lire pour en Sortir est une évidence, souligne Maryline Girodias, déléguée générale adjointe de la Fondation La Poste.

Écrire, c'est pouvoir agir au quotidien, s'exprimer librement, affiner sa pensée, communiquer, échanger, mieux vivre ensemble; c'est une pratique indispensable pour les individus et pour la société. » La Fondation favorise le développement humain et la proximité à travers l'écriture, pour tous, sur tout le territoire et sous toutes ses formes. Ainsi, elle encourage, avec un souci de qualité et d'éclectisme : l'écriture épistolaire, l'écriture vivante et novatrice, l'écriture pour tous. En 2023, en complément de l'atelier d'écriture, la Fondation La Poste a soutenu la quatrième édition du concours ouvert à toutes les prisons de France, Les mots libres. Les personnes détenues et le personnel pénitentiaire ont écrit un texte sur le thème : « Je me souviens. »



« L'objectif de cet atelier à la prison des femmes de Rennes est que chaque participante puisse définir ce dont elle a envie de parler et qu'elle ose le dire. C'était très fort, très émouvant. Sans filtre, elles disent la vérité, sur laquelle, parfois, on ne les a pas assez entendues. L'idée de créer Lire pour en Sortir en 2014 est venue d'une expérience menée au Brésil, où les prisonniers de longue peine bénéficiaient de

quatre jours de remise de peine lorsqu'ils lisaient un livre. J'ai eu envie de reprendre cette idée géniale. Le Code de procédure pénale a été changé pour que des réductions de peine supplémentaires soient désormais ouvertes à toutes les activités culturelles, et notamment la lecture. »

Alexandre Duval-Stalla, avocat et président-fondateur de Lire pour en Sortir



Équipe de l'association Lire pour en Sortir devant la prison de Rennes.



# « Les collectivités locales anticipent les forts besoins d'investissement dans la transition écologique »

## MINI-CV

Depuis février 2023  
Président du comité  
d'orientation des finances  
locales au sein de la banque  
de financement  
et d'investissement  
de La Banque Postale

2017-2022  
Député de Corrèze (19)

2014-2017  
Maire de Naves (19)

2007-2017  
Dirigeant fondateur  
d'un cabinet d'études  
et de conseil juridique  
en aménagement  
du territoire

2002-2007  
Chargé de mission  
dans les domaines  
du développement  
et de l'urbanisme  
de la ville d'Ussel (19)



## RÉFLEXIONS

D'après la note de conjoncture sur les finances locales publiée par La Banque Postale en septembre 2023, les collectivités locales ont une bonne capacité d'autofinancement des projets de transition écologique. Pour **Christophe Jerretie**, président du comité d'orientation des finances locales de La Banque Postale, elles peuvent également compter sur des prêts et un accompagnement bancaire de plus en plus spécialisés.

### Côté finances, comment les collectivités locales s'en sortent-elles en 2023 ?

Les finances locales sont globalement en bonne santé, même si leur autofinancement est en recul contrairement à 2022. Les recettes de fonctionnement restent dynamiques grâce à de la croissance des taxes foncières et de la TVA, quoique cette dernière évolution soit moins forte qu'attendu. Malgré l'inflation et la hausse de la masse salariale, les collectivités disposent d'une épargne brute de 42 milliards d'euros. C'est très conséquent et cela leur donne des capacités d'investir, mais il y a des disparités entre les collectivités et dans les territoires. Outre ces raisons conjoncturelles, c'est bien la gestion rigoureuse d'élus locaux conscients des forts besoins d'investissement dans leurs territoires qui explique cette situation.

### Quels sont leurs principaux besoins d'investissement ?

Les besoins les plus forts sont désormais liés à la transition écologique. Les collectivités doivent doubler leurs investissements annuels pour atteindre les objectifs de réduction de gaz à effet de serre inscrits dans la stratégie bas carbone nationale. Leur capacité d'autofinancement permet d'absorber un tiers des investissements massifs dans la rénovation des bâtiments et la mobilité. Un tiers est financé par le recours aux subventions et aux participations, et le dernier tiers par l'emprunt bancaire.

### Les investissements « verts » nécessaires vont donc pouvoir être engagés ?

Oui, mais les chantiers sont nombreux, et cela se fera par étapes. Au-delà de leurs capacités financières, les collectivités sont contraintes par l'exigence technique des projets, la disponibilité des matériaux, la durée des chantiers selon le type de projet, etc. Les investissements à engager seront aussi liés aux évolutions de la recherche sur les énergies, des priorités nationales et de la réglementation qui peuvent accélérer certaines thématiques. Les efforts des collectivités ne pourront donc être ni constants ni partout les mêmes. Ce sera essentiel que le triptyque collectivités-État-financier se coordonne pour prioriser les objectifs à atteindre et les investissements.

### Qu'attendent aujourd'hui les élus de leur partenaire bancaire ?

Dans leur approche pragmatique de la transition écologique, les élus ont besoin d'un accompagnement qui, au-delà du simple financement, suppose une capacité d'analyse des projets. C'est ce que peut apporter La Banque Postale avec ses compétences internes d'ingénierie de projet et son approche financière thématique. Son service de recherche de subventions et ses financements responsables (prêt vert, prêt social), par exemple, confirment son positionnement de premier partenaire bancaire des collectivités locales.