

P. 6 Grand format
La Poste Immobilier
préserve la biodiversité
sur les sites postaux
de la région

P. 8 D'intérêt général
Des financements
pour relever les défis
écologiques et sociétaux

P. 13 Traits d'union
La Poste s'engage
pour le bien vieillir
à domicile

postéo

AUVERGNE-RHÔNE-ALPES



Mylène Franceschi,
déléguée régionale du groupe La Poste
en Auvergne-Rhône-Alpes

En préambule de ce numéro de **Postéo**, je souhaite partager avec vous la grande fierté, pour La Poste et Geopost, d'être « Supporteur Officiel » des Jeux Olympiques et Paralympiques de Paris 2024.

Vous découvrirez dans ce numéro l'expérimentation du programme de prévention **Icope**, pour le repérage des fragilités chez les personnes âgées, menée en Isère. Le partenariat engagé entre ce département, le CHU Grenoble Alpes et La Poste intègre la visite des facteurs au domicile des personnes volontaires pour

les aider à remplir le questionnaire en ligne permettant de repérer d'éventuelles fragilités, à un moment où elles sont encore réversibles. Ces actions de prévention sont primordiales et participent à l'Art de bien vieillir. Repérage ou détection de situations qui justifient une prise en charge, mise en place d'actions de proximité, comme le portage de repas ou de médicaments, ou lutte contre la fracture numérique, La Poste intervient en complémentarité d'autres intervenants pour favoriser le bien vieillir au domicile des seniors.

Dans le « Grand format », l'accent est porté sur la biodiversité. Le groupe La Poste a ajouté un nouvel axe à son action en faveur de l'environnement. Acteur de la lutte contre le changement climatique, La Poste concrétise ses engagements en matière de biodiversité. Un partenariat de trois ans (2023-2025) a été conclu avec la Ligue pour la protection des oiseaux (LPO) et plusieurs actions mises en place dans la région, notamment la création de refuges pour des insectes, de ruches, etc. Le groupe souhaite se mobiliser en se dotant d'une politique de biodiversité forte aux côtés de la LPO, acteur historique de ce combat.

Enfin, à noter, d'autres belles actions pour la préservation de l'environnement : la participation des postiers à la collecte des déchets organisée par l'association The SeaCleaners et l'attachement de l'entreprise à donner une seconde vie aux équipements comme les sacs de facteurs : 150 sacs remis à l'antenne grenobloise de la Recyclerie Sportive. Bonne lecture.

AUVERGNE-RHÔNE-ALPES

Facteurs de fierté

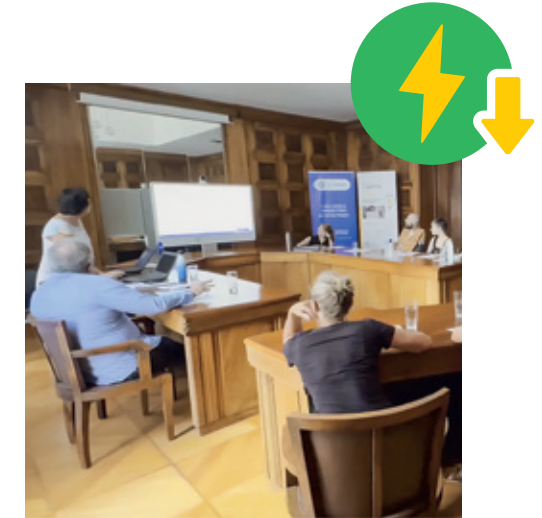
800
postes de facteurs remplaçants proposés
cette année dans la région.
Les offres d'emploi d'Auvergne-Rhône-Alpes
sont sur www.laposterecrite.fr.



RURALITÉ

La Poste aux côtés des maires ruraux de France

La Poste était présente au congrès de l'Association des maires ruraux de France (AMRF) qui s'est déroulé du 29 septembre au 1^{er} octobre dernier, à l'Alpe d'Huez, sur le thème cette année des « villages de l'avenir ». Sur le stand La Poste, les équipes ont présenté aux élus le drone qui dessert une zone de montagne dans le département de l'Isère depuis 2019, ainsi qu'une offre sur la télémédecine responsable, une solution proposée dans les zones de déserts médicaux. Philippe Wahl, président-directeur général du groupe La Poste, participait à une table ronde sur l'action des opérateurs nationaux dans le cadre du programme France Ruralités. Les élus ont ainsi pu échanger sur les solutions, la présence et les services apportés par La Poste aux communes rurales de moins de 3 500 habitants.



ÉCOLOGIE

Gérer la consommation d'énergie

En juin dernier, une dizaine de commerçants de Chambéry ont pu bénéficier de la première formation sur le dispositif Baisse les Watts dans les locaux de la CCI de Savoie. Baisse les Watts est un programme gratuit qui va leur permettre de gérer leur consommation d'énergie et de réduire leurs factures jusqu'à 30%. Lancé en novembre 2022, ce programme est porté par La Poste en partenariat avec sa filiale Économie d'Énergie, Énergies Demain, la CCI France, la CMA France. La filiale Économie d'Énergie assure la gestion et l'animation du plateau de conseillers téléphoniques composé d'experts afin d'accompagner et de recueillir les besoins spécifiques de toutes les TPE-PME. Le programme Baisse les Watts contribue à l'objectif du gouvernement français de réduire de 10% la consommation d'énergie d'ici à deux ans.



POUR EN SAVOIR PLUS
SCANNEZ LE QR CODE



Le cahier régional de **Postéo** est édité par la délégation régionale du groupe La Poste en Auvergne-Rhône-Alpes. **Directrice de la publication** : Mylène Franceschi. **Rédacteurs en chef** : Caroline Warin Chateaux, Bertrand Bertinello, François Sennepin. **Contributions** : Sandrine Hallade, Florent Viala, Nathalie Puyraimond. **Crédits photo** : PRC AURA - Adobe stock. **Pages nationales - Directrice de la publication** : Marie-Aude Dubanchet. **Directrice de la rédaction** : Fabienne Rougeot. **Rédactrice en chef** : Aurélie Dehecq. **Crédits photo** : médiathèque du groupe La Poste. DR. Mentions légales La Poste. **Conception et réalisation** : HAVAS Paris. **Imprimerie** : Gutenberg Networks. Imprimé en France. **Dépôt légal** : novembre 2023. Ce magazine est imprimé sur du papier issu de sources responsables. Dans cette publication, le masculin est le plus souvent utilisé comme représentant des deux sexes sans discrimination à l'égard des femmes et des hommes, et dans le seul but d'alléger le texte.



La version PDF de ce document est conforme aux normes d'accessibilité PDF/UA (ISO 14289-1), WCAG 2.1 niveau AA et RGAA 4.1 à l'exception des critères sur les couleurs. Elle est ainsi accessible aux personnes handicapées motrices qui naviguent uniquement au clavier, aux personnes déficientes visuelles qui utilisent une synthèse vocale et / ou une plage braille, à toutes celles et ceux qui doivent personnaliser l'affichage (malvoyance, dyslexie...).



Fiers d'être « Supporteur Officiel » de Paris 2024

Chiffres clés

120

repas sont livrés du lundi au samedi aux seniors à Annemasse. Cette offre, les petits plats portés, contribue chaque jour au bien vieillir à domicile.

92 044 €

reversés à la Croix-Rouge française par les postiers de la région grâce à la vente de 46 022 carnets de timbres « Prévenir et éduquer ».

Chiffres clés

80 kilos

de miel ont été récoltés sur le toit de l'hôtel des Postes de Lyon.

61

vélos-cargos sillonnent la région Auvergne-Rhône-Alpes. Peu bruyant et ne rejetant pas de gaz carboné ni de particules fines, le vélo-cargo est une réponse aux enjeux de livraison en mode doux dans les centres-villes.



ACCOMPAGNEMENT

Aider les sans domicile stable

C'est une première en France! Le 1^{er} juin, une convention de mécénat a été signée entre le groupe La Poste et l'association Habitat et Humanisme Rhône. Cette collaboration a pour objectif de donner un accès gratuit au coffre-fort numérique Digiposte à des personnes sans domicile stable. Cette solution de boîte aux lettres numérique, intelligente et sécurisée permet d'améliorer l'archivage et la gestion de nombreux documents, en les centralisant dans un seul espace sécurisé. Catherine Chevallier, responsable de site des Amis de la Rue : « Grâce au coffre-fort Digiposte, nous allons pouvoir aider chaque passager à la création d'un compte. » Pour s'assurer que chaque bénéficiaire aura accès à son coffre-fort numérique, le groupe La Poste a fait un don de 30 smartphones issus du réemploi et de 30 cartes SIM La Poste Mobile.



TRANSITION

Optimiser l'énergie des bâtiments

Avec l'aide de Sobre Energie, le Grand Anney a pu consolider les consommations énergétiques de ses bâtiments et se mettre en conformité vis-à-vis du décret tertiaire. À travers son accompagnement, Sobre Energie a ainsi identifié les bâtiments les plus énergivores sur lesquels il faudra prioriser les actions d'optimisation énergétique. Le déploiement de capteurs connectés et la réalisation d'audits d'exploitation sur des bâtiments clés ont permis d'émettre des préconisations portant sur la réduction des consommations et l'amélioration du confort des occupants dans des bâtiments sensibles tels que des Ehpad. Résultats de cet accompagnement : une trajectoire de réduction des consommations en phase avec les objectifs du décret tertiaire à 2030 et une amélioration de la qualité de l'air. Rendez-vous sur le site www.sobre-energie.com.



NUMÉRIQUE

La Poste au salon Ruralitic

C'était l'un des grands rendez-vous de la rentrée. La Poste était à nouveau présente à cette édition 2023 du salon Ruralitic, qui s'est déroulée du 29 au 31 août à Aurillac, dans le Cantal. Une occasion pour Mylène Franceschi, déléguée régionale du groupe La Poste, de rappeler les grands objectifs du groupe sur le sujet de la sobriété énergétique et environnementale du numérique : « Le recyclage du matériel représente 80% de l'impact écologique. La Poste recycle 94% de ses ordinateurs. »

Guillaume Poupard, directeur général adjoint de Docaposte, filiale numérique du groupe La Poste, a animé trois ateliers numériques. Les nombreux participants ont ainsi pu découvrir les offres et les solutions Docaposte en matière de cybersécurité, mais aussi poser beaucoup de questions à Guillaume Poupard, qui fait référence sur le sujet.



PARTENAIRE

Remise d'un trophée « prêt social »

Le 5 octobre dernier, le groupe La Poste, partenaire de confiance et acteur majeur du développement des territoires, a participé au congrès de l'Association des maires du Rhône et de la Métropole de Lyon et des présidents d'intercommunalité, à Écully. Ce fut l'occasion de présenter les solutions pour accompagner les collectivités dans leurs projets de rénovation et de sobriété énergétique des bâtiments publics. À cette occasion, Florent Neyron, directeur territorial adjoint secteur public centre-est, et Hélène Gesrt, chargée d'affaires secteur public centre-est à La Banque Postale, ont remis un trophée à la commune de Villeurbanne, représentée par Jonathan Bocquet, adjoint aux finances, dans le cadre de l'obtention d'un prêt social pour la rénovation et l'agrandissement d'un groupe scolaire.

La Poste Immobilier préserve la biodiversité sur des sites postaux de la région

En Auvergne-Rhône-Alpes, de nombreuses actions sont mises en place pour adapter les territoires au changement climatique et restaurer leur biodiversité. Dans la région, un partenariat a été mis en place avec la Ligue pour la protection des oiseaux (LPO) afin d'accompagner la création de refuges pour des insectes, des ruches, des nids à oiseaux, une mare à batraciens. La plateforme de préparation et de distribution courrier du Puy-en-Velay accueille de l'écopâturage, permettant un entretien écologique de ses espaces verts et limitant l'usage d'engins ou de désherbants. À la plateforme industrielle courrier Auvergne, une bande herbeuse de 7 000 m² se transforme peu à peu en microforêt avec 1 000 arbres plantés et un verger de 80 arbres fruitiers. Un nouveau plan de gestion 2023-2027 a été signé avec la LPO qui permettra de continuer d'améliorer le patrimoine naturel.



6

G.R.A.N.D F.O.R.M.A.T



« Depuis 2021, La Poste Immobilier a lancé les travaux de mise en œuvre du pilier biodiversité de sa politique immobilière durable. Un partenariat a été mis en place avec la LPO avec de multiples actions pour adapter les territoires au changement climatique et restaurer leur biodiversité. Depuis le début de l'année 2023, j'accompagne La Poste Immobilier de la région pour la prise en compte de la biodiversité dans le cadre du programme Refuges LPO. Première découverte : la nidification de l'œdicnème criard, espèce rare et intéressante dont la préservation a été mise en place. Le diagnostic a également permis d'identifier de nombreuses pistes pour augmenter la biodiversité. Un partenariat qui démarre sous de bons augures. »

Camille Miro,
chargée de mission à la délégation territoriale Rhône de la LPO Auvergne-Rhône-Alpes

« En Auvergne-Rhône-Alpes, depuis plus de cinq ans, nous multiplions les projets de verdissement de nos espaces et de protection de la biodiversité sur nos différents sites postaux. La Poste Immobilier s'appuie également sur un socle d'actions concrètes déjà en cours. Nous réalisons par ailleurs des diagnostics écologiques avec un écologue pour mettre en œuvre des actions concrètes de réduction de notre impact. Par exemple, la lutte contre la pollution lumineuse, la transformation des espaces non construits en îlots de nature avec l'installation de mares de reproduction pour les batraciens alimentées naturellement par l'eau de pluie, la création de refuges en partenariat avec la LPO, la plantation d'arbres et l'installation de ruches sur les toits des sites postaux. »

Nicolas Carbone,
responsable gestion technique La Poste Immobilier en Auvergne-Rhône-Alpes



En **2021,**
le groupe La Poste a défini sa politique biodiversité, dont l'objectif est de préserver les bénéfices apportés par le bon état et le bon fonctionnement des écosystèmes.

La Poste se mobilise pour aider à régénérer la biodiversité locale.



7



Des financements pour relever les défis écologiques et sociétaux

Dans un contexte budgétaire contraint, les collectivités sont en quête de solutions pour financer les investissements nécessaires aux transitions écologique et sociétale de leur territoire. Face à des besoins massifs, La Banque Postale, en tant que leader de la finance à impact, leur propose une gamme de financements responsables pour les accompagner.

Les collectivités locales ont un rôle majeur à jouer pour permettre à la France d'atteindre son objectif de neutralité carbone d'ici à 2050. Dans le cadre de la stratégie nationale bas-carbone (SNBC) du pays, ce sont à minima 12 milliards d'euros qu'elles vont devoir investir chaque année de 2021 à 2030, selon l'ICCE, l'Institut de l'économie pour le climat. Cela représente 20% de leur budget d'investissement et pose, dans un contexte d'inflation et de hausse des frais de personnel, l'épineuse question du financement.

Choisir des prêts adaptés aux projets à impact

Premier prêteur bancaire des collectivités locales depuis 2015, La Banque Postale s'est mobilisée pour développer des réponses dédiées aux projets territoriaux à impact environnemental et social.

Sa banque de financement et d'investissement citoyenne distribue un prêt vert lancé en 2019. Celui-ci permet de concrétiser des actions dans les domaines des énergies renouvelables, de la gestion durable de l'eau et de l'assainissement, de la mobilité durable, de l'efficacité énergétique des bâtiments... Au total, 1 000 projets du secteur public local en ont d'ores et déjà bénéficié, pour un montant de 3,5 milliards d'euros. En octobre 2022, La Banque Postale a également lancé son offre de prêt social à destination des collectivités locales. Tout aussi innovant, celui-ci permet de financer les investissements locaux socialement utiles tels que les établissements sociaux ou médico-sociaux, les programmes de renouvellement urbain de quartiers prioritaires de la politique de la ville,

les équipements sportifs, culturels, de la vie associative et des espaces verts... À la fin septembre 2023, grâce au prêt social, une centaine de projets portés par des collectivités ont pu voir le jour, pour un montant de 350 millions d'euros.

Être accompagné pour trouver des subventions

Afin d'alléger le coût de tels projets pour les finances locales, les collectivités peuvent bénéficier de subventions des financeurs locaux et nationaux, et de fonds structurels européens. Encore faut-il disposer de l'ingénierie nécessaire pour trouver les bonnes subventions et monter des dossiers de demande... Là encore, La Banque Postale, avec Subzen, propose un accompagnement utile aux décideurs locaux. Subzen est, en effet, un service de veille permanente auprès des financeurs mais aussi de gestion des dépôts et de suivi des demandes de financement de projet. Avec l'appui d'une telle expertise, réussir ces transitions est accessible à toutes les collectivités territoriales, quelle que soit leur taille.

Un prêt vert pour viser l'autoconsommation collective d'énergie

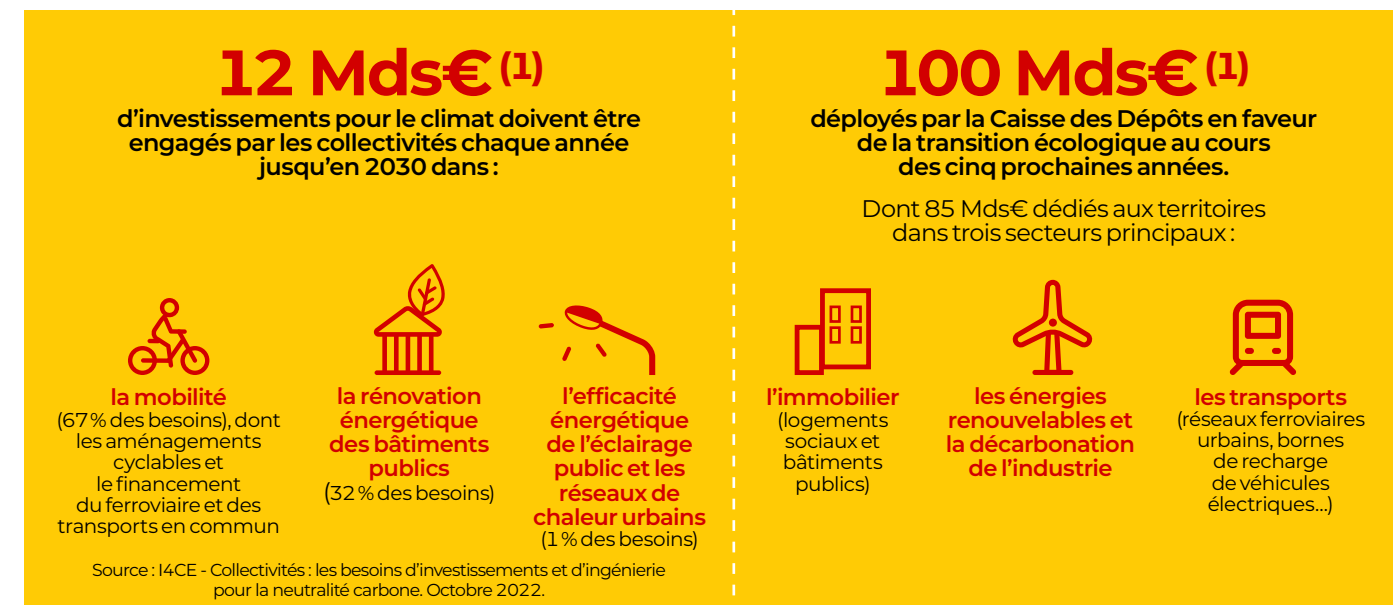


Pour bâtir la plus importante opération d'autoconsommation collective de France en cinq ans (2020-2025), le bailleur social Grand Dijon Habitat de Dijon métropole s'est appuyé notamment sur le prêt vert de La Banque Postale pour la réhabilitation du quartier de la Fontaine d'Ouche. Une évidence pour Jean-François Macaigne, directeur général de Grand Dijon Habitat : « Le taux fixe des prêts verts proposé par La Banque Postale nous a semblé particulièrement attractif, au moment même où les bailleurs sociaux sont soumis à de fortes contraintes financières. » Grâce à ces 4,5 millions d'euros d'investissement, 4 îlots de bâtiments du quartier prioritaire de la politique de la ville de la Fontaine-d'Ouche, soit près de 1 000 logements, auront été écoréhabilités entre 2021 et 2024. La métropole a testé 80 solutions (panneaux solaires, système de pilotage de chauffage intelligent s'adaptant au mode de vie des habitants et prenant en compte les données météorologiques...) qui permettront, à terme, une réduction de 75% des émissions de CO₂. Une sacrée impulsion pour la métropole de Dijon, collectivité pilote du programme européen Response, qui vise, d'ici à 2040, à faire émerger des villes qui produisent plus d'énergie qu'elles n'en consomment.

Témoignage

« Choisir le prêt social de La Banque Postale pour rénover l'école de notre commune nous a permis d'investir durablement, et de façon conséquente, pour l'avenir des enfants scolarisés, tout en garantissant un taux fixe dans un contexte global de hausse des taux. »

Paul Salvador,
président de la Communauté d'agglomération Gaillac-Graulhet (Tarn)



(1) Dans le contexte de l'objectif de neutralité carbone d'ici à 2050 que la France s'est donnée dans le cadre de la stratégie nationale bas-carbone (SNBC).

UN PARTENAIRE PRIVILÉGIÉ DES COLLECTIVITÉS

Anticiper l'intégration des nouvelles normes environnementales est un réel défi pour les collectivités. La Banque Postale les accompagne dans l'ingénierie et le financement de projets écologiques durables et dans des projets favorables au maintien des liens sociaux.



« L'ambition de La Banque Postale est d'œuvrer pour une transition juste en accompagnant les transitions écologique, sociale et territoriale. Elle s'y emploie en proposant aux collectivités de financer leurs projets en faveur du climat et de la cohésion sociale par des prêts engagés. »

Serge Bayard, directeur général adjoint de la banque de financement et d'investissement de La Banque Postale

LA BANQUE DE RÉFÉRENCE DES COLLECTIVITÉS



1^{er} prêteur des collectivités locales depuis 2015⁽¹⁾



1/4 des besoins liés à l'investissement public local en France financés par La Banque Postale



Près de 1 prêt sur 2 octroyé à une commune de moins de 5000 habitants



+ de 8 Mds€ de prêts verts et sociaux octroyés au secteur public local et à l'économie sociale depuis leur lancement

UNE BANQUE ENGAGÉE POUR LE CLIMAT



1^{re} banque européenne à disposer d'une trajectoire de décarbonation validée scientifiquement



Notation A Seule banque française à avoir obtenu cette notation pour son engagement en faveur du climat par CDP⁽²⁾ (janvier 2023)

UNE BANQUE AU PLUS PRÈS DES TERRITOIRES



120 chargés d'affaires spécialisés sur le secteur public



3 500 bureaux de poste pour le retrait et le dépôt d'espèces⁽³⁾

(1) Source : Finance Active, Observatoire de la dette, mars 2023.
(2) Carbon Disclosure Project.
(3) Dans le cadre du partenariat avec la DGFiP.

Traits d'union

#accompagner

À Clermont-Ferrand, le premier point de contact La Poste relais économie sociale et solidaire (ESS) d'Auvergne-Rhône-Alpes a ouvert. Ce relais permet d'ouvrir les activités de l'Esat Saint-Jean au grand public et favorise l'inclusion des personnes en situation de handicap.

P. 12

#dynamiser

Une grande transformation pour le bureau de poste du Puy Les Carmes (Le Puy-en-Velay). Plus moderne et doté de nouveaux services, l'établissement rouvrira ses portes à ses clients particuliers et professionnels au mois de décembre.

P. 14

#décarboner

La Poste et l'association contre la pollution plastique des océans The SeaCleaners s'allient pour agir en faveur de la préservation des écosystèmes aquatiques.

P. 15

120

postiers de la région ont participé à la collecte de déchets organisée par l'association au Grand Parc de Miribel-Jonage, à Vaulx-en-Velin.



#accompagner

La Poste ouvre un point de contact dans un Esat à Clermont-Ferrand

Le 14 juin dernier, le premier point de contact La Poste relais économie sociale et solidaire (ESS) d'Auvergne-Rhône-Alpes était inauguré, en présence de Philippe Chopin, préfet du Puy-de-Dôme, de Michel Sauvade, président de la commission départementale de présence postale territoriale (CDPPT) du Puy-de-Dôme, et de Vincent Tisserand, président de l'Adapei 63. Ce point de présence postale est géré par les travailleurs de l'établissement et service d'aide par le travail (Esat) Saint-Jean de Clermont-Ferrand.

En optant pour ce type de partenariat, La Poste actualise et adapte sa présence pour rendre son offre de services plus accessible. Ce nouveau point de présence postale, ouvert depuis le 12 juin 2023, permet aux clients locaux, particuliers comme professionnels, d'effectuer leurs opérations courantes dans un lieu d'inclusion et d'ouverture. « Ce La Poste relais permet d'ouvrir les activités de l'Esat au grand

1^{er} point de contact La Poste relais ESS ouvert en Auvergne-Rhône-Alpes.

public et favorise l'inclusion des personnes en situation de handicap en développant des passerelles vers le milieu ordinaire de travail », explique Vincent Tisserand, président de l'Adapei 63. « Six travailleurs de l'établissement ont été formés pour acquérir de nouvelles compétences que sont l'accueil de la clientèle, la gestion des réceptions et des expéditions, l'affranchissement des lettres et colis », complète Christophe Texereau, directeur régional de l'accompagnement à la transformation de la branche Grand Public et Numérique. Deux monitrices d'atelier les accompagnent au quotidien sur les activités de supervision des opérations, du suivi des approvisionnements, de contrôle de caisse et de facturation.



« Ce projet a été validé en décembre 2021 par la commission départementale de présence postale territoriale du Puy-de-Dôme. Il a été rendu possible grâce à l'implication de tous, la préfecture, La Poste, la CDPPT et l'Adapei 63. C'est un projet remarquable, le premier de la région Auvergne-Rhône-Alpes.

Cet établissement et service d'aide par le travail Saint-Jean de Clermont-Ferrand est une magnifique illustration des nouvelles formes de partenariat qui ont pour but de mettre le réseau postal au service du développement local de projets d'économie sociale et solidaire. »

Michel Sauvade, président de la CDPPT du Puy-de-Dôme



La Poste s'engage pour « l'art de bien vieillir à domicile en Isère »

Entreprise à mission, le groupe La Poste est un acteur de confiance dans les territoires qui agit avec les acteurs locaux pour le maintien à domicile des personnes âgées.

En Isère, la population des plus de 60 ans va augmenter de 38% entre 2020 et 2040, le bien vieillir est donc un véritable défi. La Poste, en partenariat avec le département et le CHU Grenoble Alpes, participe à une expérimentation du programme Icope (Integrated Care for Older People – Parcours de soins intégré pour vieillir en bonne santé) de l'Organisation mondiale de la santé (OMS). Ce programme a pour objectif de mettre en place un repérage précoce des fragilités chez les personnes âgées afin de favoriser un vieillissement en bonne santé et de préserver le plus longtemps possible l'autonomie des seniors. La Poste, acteur des territoires, intervient à plusieurs niveaux du projet. Sa proximité avec tous les Français lui permet d'aller vers les populations fragiles, notamment grâce à ses factrices et ses facteurs. Une application développée par MN Santé, filiale de La Poste Santé & Autonomie, a été lancée en septembre dernier. Elle permet d'évaluer, en autonomie ou de manière accompagnée, six capacités fonctionnelles (la mobilité, l'état

nutritionnel, la mémoire, l'humeur, l'audition, la vision) en répondant au questionnaire Icope, constitué de 12 items et de repérer précocement l'apparition de fragilités afin d'agir pour récupérer, stopper ou ralentir les pertes de capacités.

Les facteurs en action pour repérer des fragilités chez des seniors

En complément, La Poste réalise, d'octobre à décembre, des actions permettant d'accompagner 300 personnes de 75 ans et plus, vivant à Grenoble et dans le Grésivaudan, dans la réalisation du test Icope. Ces dépistages seront réalisés à domicile par les facteurs ou lors d'ateliers organisés en proximité dans les territoires. Pour Mylène Franceschi, déléguée régionale du groupe en Auvergne-Rhône-Alpes : « La Poste a de l'expérience sur le sujet grâce à plusieurs projets Icope menés en France. Nous avons ainsi réalisé avec succès, grâce à nos facteurs, des actions de type "aller vers" de repérage des fragilités chez des seniors éloignés des circuits de prise en charge. Les résultats ont été excellents et nous mettons cette expérience au service de ce projet isérois pour aller plus loin ensemble. » Si cette expérimentation est concluante, elle pourra être poursuivie en 2024 et être élargie.



« Innover en matière de bien vieillir est fondamental pour prévenir les pertes d'autonomie alors que le vieillissement de la population va en augmentant en Isère, comme en France. C'est pourquoi le projet IS-Icope est une expérimentation que nous avons immédiatement décidé de mener, aux côtés du CHU Grenoble Alpes et de La Poste et, plus largement, avec tous les professionnels concernés par la mise en place d'un parcours de prévention pour les

personnes âgées de plus de 60 ans. Un travail partenarial qui permet, avec La Poste, d'aller vers les personnes les plus éloignées et isolées, et, avec le CHU Grenoble, le centre de prévention Agirc-Arrco, les médecins généralistes et, demain, l'ensemble des professionnels de santé d'apporter une réponse préventive globale et coordonnée, de qualité. »

Delphine Hartmann, vice-présidente du conseil départemental de l'Isère chargée de l'autonomie et des handicaps

38%
Ce sera l'augmentation de la population des plus de 60 ans en Isère entre 2023 et 2030.

#dynamiser

Réouverture prochaine du bureau de poste du Puy-en-Velay Les Carmes (43), après rénovation

Cet automne, le bureau de poste du Puy-en-Velay Les Carmes va bénéficier d'importants travaux de transformation. Plus moderne et doté de nouveaux services, l'établissement ouvrira de nouveau ses portes le 12 décembre.

En attendant cette réouverture, et pour permettre aux clients de profiter des services de La Poste, une continuité de service est mise en place sur l'ensemble du secteur. Les clients du bureau de poste du Puy-en-Velay Les Carmes sont réorientés vers le bureau du Puy Lafayette.

Une offre étoffée dans le nouveau bureau de poste

Entièrement modernisé et réaménagé, le bureau de poste du Puy-en-Velay Les Carmes

proposera un spectre élargi de nouveaux services à tous les Ponots : examen du Code la route, ateliers d'inclusion numérique à L'Étape Numérique et espace dédié à un conseiller expert de Louvre Banque Privée pour les clients patrimoniaux. « Toute l'équipe est impatiente de voir ces travaux réalisés, car nous avons la chance de bénéficier du dernier format de bureau de poste créé par la branche Grand Public et Numérique de La Poste. Il est conçu pour accueillir nos clients avec plus de proximité dans un environnement plus spacieux, plus lumineux, plus ouvert, pensé pour un accueil chaleureux. Pour cela, les espaces vont être entièrement revus, des cloisons vont être abattues, d'autres montées », explique David Ollagnier, directeur du secteur du Puy-en-Velay.



590 000 euros seront investis pour la rénovation du bureau de poste du Puy-en-Velay Les Carmes.

Dynamiser le cœur de ville



Depuis plusieurs années, la ville et l'agglomération agissent pour dynamiser le cœur de ville. Plan d'action de soutien aux commerces, rue des arts, Puy de Lumières, aides pour la rénovation des logements, création d'une maison de santé ou encore d'un pôle numérique, grands travaux en faveur de la mobilité, des espaces publics, festivals, événements sportifs... Un plan d'action global, auquel La Poste, avec la rénovation du bureau du Puy-en-Velay Les Carmes participe, et qui porte ses fruits : déjà plus attrayante, la ville du Puy-en-Velay connaît une nouvelle attractivité démographique et l'agglomération voit sa fréquentation touristique progresser significativement.

#décarboner

Isère : 150 sacoches de vélo des facteurs remises à la Recyclerie Sportive

Afin d'offrir une seconde vie aux sacoches de ses facteurs, La Poste a remis, le 20 juillet dernier, 150 sacoches de vélo de facteurs isérois à l'antenne grenobloise de la Recyclerie Sportive.

Le groupe La Poste inscrit l'économie circulaire au cœur de son engagement sociétal. À ce titre, l'entreprise souhaite s'attacher à donner une seconde vie aux équipements dont elle n'a plus

l'usage, dont les sacoches des facteurs. La Poste, qui dispose de sacoches de vélo à assistance électrique remises et prêtes à être cédées en vue d'être réemployées (upcycling), mobilise ainsi ses établissements. Ces derniers ont mis ou mettront de côté les sacoches pour cession gratuite, et organisent la logistique de distribution en fonction des sites du partenaire. Les facteurs de l'Isère se sont particulièrement mobilisés, 150 sacoches ont été offertes à l'association la Recyclerie Sportive.



Remise de 150 sacoches par Hervé Chalendar, directeur opérationnel de l'Isère, le 20 juillet dernier, à la plateforme de préparation et de distribution du courrier de Mistral à Grenoble.

Les postiers mobilisés pour collecter des déchets aux côtés de The SeaCleaners

La Poste et l'association The SeaCleaners, ONG contre la pollution plastique des océans, s'allient pour agir en faveur de la préservation des écosystèmes aquatiques et du nettoyage du littoral et des abords des cours d'eau français.

120 postiers d'Auvergne-Rhône-Alpes ont participé, le 8 juin dernier, à la collecte de déchets organisée

par l'association, au Grand Parc de Miribel-Jonage, à Vaulx-en-Velin. La Poste franchit une nouvelle étape en s'engageant pour les océans auprès de l'association The SeaCleaners. Cette collecte a permis de ramasser près de 170 kilos de déchets et participe à l'action collective en matière de lutte contre le réchauffement climatique. Cette initiative s'inscrit dans la continuité des engagements de La Poste pour la préservation de la biodiversité et la lutte contre le changement climatique.



POUR EN SAVOIR PLUS SCANNEZ LE QR CODE

« Les collectivités locales anticipent les forts besoins d'investissement dans la transition écologique »

MINI-CV

Depuis février 2023
Président du comité
d'orientation des finances
locales au sein de la banque
de financement
et d'investissement
de La Banque Postale

2017-2022
Député de Corrèze (19)

2014-2017
Maire de Naves (19)

2007-2017
Dirigeant fondateur
d'un cabinet d'études
et de conseil juridique
en aménagement
du territoire

2002-2007
Chargé de mission
dans les domaines
du développement
et de l'urbanisme
de la ville d'Ussel (19)



RÉFLEXIONS

D'après la note de conjoncture sur les finances locales publiée par La Banque Postale en septembre 2023, les collectivités locales ont une bonne capacité d'autofinancement des projets de transition écologique. Pour **Christophe Jerretie**, président du comité d'orientation des finances locales de La Banque Postale, elles peuvent également compter sur des prêts et un accompagnement bancaire de plus en plus spécialisés.

Côté finances, comment les collectivités locales s'en sortent-elles en 2023 ?

Les finances locales sont globalement en bonne santé, même si leur autofinancement est en recul contrairement à 2022. Les recettes de fonctionnement restent dynamiques grâce à de la croissance des taxes foncières et de la TVA, quoique cette dernière évolution soit moins forte qu'attendu. Malgré l'inflation et la hausse de la masse salariale, les collectivités disposent d'une épargne brute de 42 milliards d'euros. C'est très conséquent et cela leur donne des capacités d'investir, mais il y a des disparités entre les collectivités et dans les territoires. Outre ces raisons conjoncturelles, c'est bien la gestion rigoureuse d'élus locaux conscients des forts besoins d'investissement dans leurs territoires qui explique cette situation.

Quels sont leurs principaux besoins d'investissement ?

Les besoins les plus forts sont désormais liés à la transition écologique. Les collectivités doivent doubler leurs investissements annuels pour atteindre les objectifs de réduction de gaz à effet de serre inscrits dans la stratégie bas carbone nationale. Leur capacité d'autofinancement permet d'absorber un tiers des investissements massifs dans la rénovation des bâtiments et la mobilité. Un tiers est financé par le recours aux subventions et aux participations, et le dernier tiers par l'emprunt bancaire.

Les investissements « verts » nécessaires vont donc pouvoir être engagés ?

Oui, mais les chantiers sont nombreux, et cela se fera par étapes. Au-delà de leurs capacités financières, les collectivités sont contraintes par l'exigence technique des projets, la disponibilité des matériaux, la durée des chantiers selon le type de projet, etc. Les investissements à engager seront aussi liés aux évolutions de la recherche sur les énergies, des priorités nationales et de la réglementation qui peuvent accélérer certaines thématiques. Les efforts des collectivités ne pourront donc être ni constants ni partout les mêmes. Ce sera essentiel que le triptyque collectivités-État-financier se coordonne pour prioriser les objectifs à atteindre et les investissements.

Qu'attendent aujourd'hui les élus de leur partenaire bancaire ?

Dans leur approche pragmatique de la transition écologique, les élus ont besoin d'un accompagnement qui, au-delà du simple financement, suppose une capacité d'analyse des projets. C'est ce que peut apporter La Banque Postale avec ses compétences internes d'ingénierie de projet et son approche financière thématique. Son service de recherche de subventions et ses financements responsables (prêt vert, prêt social), par exemple, confirment son positionnement de premier partenaire bancaire des collectivités locales.