

LE POINT SUR  
LA TRANSITION  
ÉCOLOGIQUE  
DANS LES  
TERRITOIRES

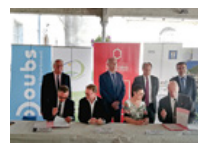
DÉCEMBRE 2020 #56  
GROUPELAPOSTE.COM

# POSTÉO

EN BOURGOGNE - FRANCHE-COMTÉ



**LES SERVICES**  
DE LA POSTE POUR  
LES COLLECTIVITÉS



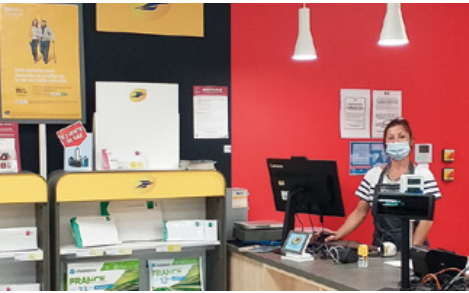
**LA BANQUE POSTALE  
PARTENAIRE DES  
COLLECTIVITÉS**

**PRIORITÉ**  
ACCOMPAGNER LES COLLECTIVITÉS  
DANS LA TRANSITION ÉNERGÉTIQUE



**ACTION PUBLIQUE**  
LA POSTE MISER  
SUR LA CONNAISSANCE  
DES TERRITOIRES !

## Sommaire



## S'INFORMER

02 - Dire merci à nos partenaires  
03 - La Poste, acteur engagé en Bourgogne - Franche-Comté

## OUVRIR LE DIALOGUE

04 - La Poste, partenaire de la transition écologique et énergétique  
06 - Le virage de la transition énergétique

## GAGNER EN PERFORMANCE

08 - La Poste, plus que jamais aux côtés des collectivités  
10 - Plus de 1,4 million de magazines distribués en une semaine

## SIMPLIFIER LE QUOTIDIEN

12 - À la fois postiers et élus en Bourgogne - Franche-Comté  
14 - D'un territoire à l'autre

## LE POINT SUR

16 - La connaissance des territoires pour une action publique efficace

## PERSPECTIVES

18 - La Poste à l'écoute pour construire son plan stratégique 2030  
19 - La Poste, acteur du soutien à l'économie

## DERNIÈRE MINUTE

Pendant la deuxième vague de Covid, La Poste est organisée pour assurer la continuité de ses activités au service de tous ses clients. Lire en page 19.



Yonne

Utile

## DIRE MERCI À NOS PARTENAIRES

Comme chaque année, sont prévues des rencontres « Tous partenaires ». Focus sur celles de l'Yonne où, dans ce contexte de pandémie, il était important pour La Poste et pour la commission départementale de présence postale territoriale (CDPPT) de remercier les élus et les gérants des agences postales communales ainsi que les commerçants des La Poste relais. Durant le mois de septembre, La Poste a organisé trois événements, afin de respecter les mesures sanitaires actuelles, et ceux-ci se sont déroulés sous le prisme de la convivialité et de la détente. L'objectif premier était de remercier par une rencontre alliant l'utile et l'agréable. Si ces rencontres ont rappelé le rôle de la commission, les convives ont eu aussi accès à divers ateliers postaux ainsi qu'à des ateliers de développement personnel et de bien-être.

DE CONSEILS,  
DE TÉMOIGNAGES  
ET DE REPERES  
[GROUPELAPOSTE.COM](http://GROUPELAPOSTE.COM)

Certaines photos de ce numéro ont été prises avant la crise sanitaire.

**OURS :** Pages régionales: Directeur de la publication: Jacques Perrier. Directeur de la rédaction: Laurent Baumann. Rédactrice en chef: Nathalie Bouley. Aide à la rédaction: PRC et DRG Bourgogne - Franche-Comté. Crédits photos: Nathalie Bouley, Sevfidxprod, Clément Loiseau, Philippe Fétiveau, Foxar, mairie de Pont-de-Roide, Mâconnais-Beaujolais Agglomération, SIEEN, Laurence Biguenet, Adobe Stock (p. 12), Dijon Métropole, Édith Dubousquet, Jacques Gérardot, photothèque du Groupe La Poste. Pages nationales: Directrice de la publication: Nathalie Collin. Directrice de la rédaction: Nathalie Valère. Rédactrice en chef: Aurélie Dehecq. Crédits photos: Howard Ponnoso / Getty Images (p. 1), Mark Magnaye (p. 18), médiathèque du Groupe La Poste, DR. Mentions légales La Poste. Conception et réalisation: **ici Barbès** 10, rue Petit, 75019 Paris. Tél.: 01 53 21 21 00. Imprimerie: Gutenberg Networks. Imprimé en France. Dépôt légal: décembre 2020. Ce magazine est imprimé sur du papier issu de sources responsables. Dans cette publication, le masculin est le plus souvent utilisé comme représentant des deux sexes sans discrimination à l'égard des femmes et des hommes, et dans le seul but d'alléger le texte.



FSC  
www.fsc.org  
RECYCLÉ  
Papier fait à partir de matériaux recyclés  
FSC® C015240

## LA POSTE, ACTEUR ENGAGÉ EN BOURGOGNE-FRANCHE-COMTÉ

**11** MOUTONS EN ÉCOPÂTURAGE sur le site DPD dans le Doubs, à Dannemarie-sur-Crête.

**3505 m<sup>2</sup>** DE PANNEAUX SOLAIRES sur la plate-forme multiactivité Clemenceau de Besançon.

**1930** VÉHICULES ÉLECTRIQUES.



## CHIFFRES CLÉS

**252 000 €** D'ACHATS ONT ÉTÉ RÉALISÉS auprès du secteur adapté et protégé (EA-ESAT) durant l'année 2019 en Bourgogne - Franche-Comté.

**246,751**

TONNES DE PAPIER ET DE CARTON ont été recyclées en Bourgogne - Franche-Comté en 2019.



## À LIRE

« Notre engagement sociétal » : [bit.ly/engagement-societal](http://bit.ly/engagement-societal)

**ESSaim#2**  
Economie Sociale et Solidaire  
audacieuse innovante et en mouvement

Journée régionale de l'économie sociale et solidaire  
en collaboration avec

RÉGION  
BOURGOGNE  
FRANCHE  
COMTÉ



## CALENDRIER

12 novembre 2020

Dans le cadre du Mois de l'économie sociale et solidaire (ESS), une signature de la convention entre l'ESSaim et le générateur BFC est prévue.



## FOXAR, UNE START-UP ALTRUISTE

\_ Foxar est une start-up chalonnaise qui fait partie des lauréates de la French IoT 2020. Nicolas Caligiuri et Louis Jeannin, ses créateurs, utilisent la réalité augmentée pour l'éducation et l'apprentissage professionnel. Ils réalisent des maquettes pédagogiques en 3D qui vont pouvoir être visualisées par les élèves ou les apprenants en général comme si elles étaient réellement présentes sur leur table ou dans leur environnement. Cela leur permet de mieux comprendre les points trop abstraits du programme scolaire. Ces maquettes sont en mouvement et ergonomiques pour que l'apprentissage soit plus ludique.

\_ Les créateurs de Foxar sont heureux d'appartenir à la communauté French IoT, un programme lancé en 2015 par Le Groupe La Poste. L'objectif de la French IoT est d'accélérer le développement des entreprises lauréates en accompagnant leurs fondateurs, qui apprécient les échanges avec leurs pairs.

EN 5 MINUTES



Pour en savoir plus sur les modules éducatifs en réalité augmentée développés par Foxar : [www.foxar.fr](http://www.foxar.fr)

# LA POSTE, PARTENAIRE DE LA TRANSITION ÉCOLOGIQUE ET ÉNERGÉTIQUE

**Les collectivités constituent le maillon clé** de l'accélération de la transition énergétique et écologique. Grâce à ses savoir-faire acquis depuis plus de quinze ans, La Poste se mobilise à leurs côtés avec une large gamme de solutions pour leur permettre de réussir leur propre transition.

Le secteur du bâtiment est le premier consommateur d'énergie, dont deux tiers dans le résidentiel\*.

\* Source : Commissariat général au développement durable, *Chiffres clés de l'énergie*, 2019.

LA POSTE SENSIBILISE LES PARTICULIERS À LA RÉALISATION DE TRAVAUX DANS LEUR LOGEMENT.



Six métropoles<sup>(1)</sup> désormais sous gouvernance «verte» ; un tiers du plan de relance post-confinement du gouvernement dédié à la transition écologique : rarement l'écologie aura pris autant de place dans le débat public pour inciter les décideurs à agir. En première ligne, les collectivités se mobilisent pour traduire localement les objectifs de la loi relative à la transition énergétique pour la croissance verte, rectifiés par la loi Énergie et climat du 8 novembre 2019. En s'appuyant sur l'expérience acquise depuis plus de quinze ans pour sa propre transition énergétique, La Poste accompagne les collectivités et met à leur disposition une gamme complète de réponses aux enjeux de la transition écologique.

## Diminuer la consommation énergétique des bâtiments des collectivités

Les collectivités doivent être exemplaires sur la gestion et la réhabilitation de leur propre patrimoine afin de réduire leur consommation énergétique. Un objectif auquel La Poste, via sa filiale Sobre Énergie<sup>(2)</sup>, contribue en réalisant des diagnostics énergétiques, en équipant les bâtiments publics de pilotage énergétique et par des actions d'optimisation et de modification sur les équipements et les comportements.

1. Bordeaux, Grenoble, Lyon, Marseille, Strasbourg, Tours (auxquelles s'ajoutent également plusieurs grandes villes : Poitiers, Besançon, Annecy, Colombes...).

2. Société commune avec la Caisse des dépôts.



Premier prêteur bancaire des collectivités, La Banque Postale est aussi la première banque publique mondiale pour sa performance RSE\*.

\* Sur un panel de 277 banques évaluées (source : ISS-ESG, 2020).



1 000 MICRO-CAPTEURS DE MESURE DE LA QUALITÉ DE L'AIR EN FRANCE GRÂCE À GEOPTIS.

## Accélérer la rénovation énergétique des logements

La Poste accompagne les collectivités pour repérer les logements énergivores puis sensibiliser les ménages aux économies d'énergie. Elle leur propose un prédiagnostic énergétique grâce à des postiers experts spécialement formés. La Poste peut aussi mettre les habitants en relation avec des professionnels labellisés RGE (reconnus garants de l'environnement), dont les tarifs ont été négociés, et gérer les dispositifs de subventions pour simplifier la réalisation de leurs travaux.

## Réussir le passage à des mobilités durables

Les collectivités désireuses d'adopter une politique de mobilité durable peuvent bénéficier des solutions de La Poste pour optimiser la gestion de leur flotte de véhicules et initier des changements de pratiques grâce à ses solutions de vélopartage ou de location longue durée de vélos à assistance électrique pour leurs agents et les citoyens. Avec sa filiale Geoptis, La Poste mesure aussi la qualité de l'air grâce à des capteurs sur ses véhicules.

## Promouvoir une logistique urbaine durable

Pour limiter les flux et les nuisances du transport de marchandises en ville tout en maintenant le dynamisme des centres urbains, La Poste, via sa filiale Urby<sup>(3)</sup>, déploie ses solutions de logistique urbaine responsable : centres de mutualisation des marchandises en périphérie, véhicules à faibles émissions et établissements de logistique urbaine pour les livraisons du dernier kilomètre.

## Encourager l'économie circulaire

Grâce à l'offre de sa filiale Recygo, issue du partenariat entre La Poste et Suez, les collectivités disposent de solutions pour le tri à la source, la collecte et la valorisation des déchets de bureaux, conformément aux obligations légales. Dans le même temps, elles renforcent l'information et la sensibilisation de leurs agents à la sobriété et au recyclage. Cette offre allie le travail des facteurs et celui de personnes en insertion.

## Financer les projets de transition énergétique et écologique

Rénovation énergétique des logements, efficacité énergétique des bâtiments, transports, eau et assainissement, énergies renouvelables (ENR) : La Banque Postale met à la disposition des collectivités une gamme de financements adaptés à leurs besoins. En souscrivant un prêt vert ou en lançant une campagne de financement participatif auprès des citoyens pour un projet d'ENR, les territoires disposent d'une palette de solutions de financement pour développer leurs projets.

3. Urby est également filiale de la Banque des Territoires, qui détient 40% de son capital.

EN 5 MINUTES



Trente des 100 milliards d'euros que mobilise le plan de relance du gouvernement sont destinés au financement de la transition écologique : [www.economie.gouv.fr/presentation-plan-relance](http://www.economie.gouv.fr/presentation-plan-relance)

## L'ESSENTIEL À RETENIR

Aux dernières municipales, les électeurs l'ont massivement appelée de leurs vœux, et le plan de relance lui fait une large place : la transition énergétique et écologique mobilise les collectivités. La Poste, à son échelle, les accompagne pour contribuer à relever ces défis\* :

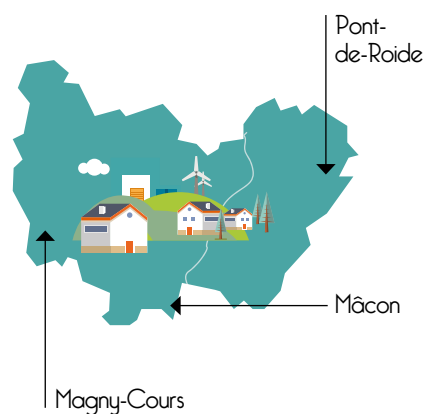
- rénover 500 000 logements par an au niveau national ;
- diviser la précarité énergétique par deux d'ici à 2022 ;
- réduire de 40 % les consommations énergétiques dans le tertiaire d'ici à 2030 ;
- augmenter de 3 à 9 % la part du vélo dans les trajets domicile-travail ;
- trier à la source cinq flux de déchets (papier/carton, métal, plastique, verre et bois) ;
- multiplier par deux la part du renouvelable dans le mix énergétique d'ici à 2030.

\* Sources : loi de transition énergétique pour la croissance verte (2015), décret « 5 flux » (2016), Plan Vélo (2018), loi Élan (2018), loi d'orientation des mobilités (2019).

# LE VIRAGE DE LA TRANSITION ÉNERGÉTIQUE



## RÉGION BOURGOGNE - FRANCHE-COMTÉ



GRUPELAPOSTE.COM



Pour en savoir plus sur les solutions de La Poste pour les collectivités : [www.laposte.fr/collectivites](http://www.laposte.fr/collectivites)

### ÉCLAIRAGE

**C**onvaincu qu'une accélération est nécessaire pour répondre à l'urgence climatique et environnementale et aux ambitions affichées par la France, Le Groupe La Poste a fait de la transition écologique et énergétique des territoires une de ses priorités. Présent partout, pour tous, tous les jours, tiers de confiance et banque de référence du secteur public local, Le Groupe La Poste est le partenaire histo-

rique et naturel des collectivités locales pour un accompagnement dans une des transitions les plus cruciales de notre société. Fort des savoir-faire acquis dans le cadre de sa propre transition énergétique depuis quinze ans, le Groupe a construit une gamme de solutions logistiques, de financement, numériques, humaines sans équivalent, couvrant les principaux domaines pour accélérer la rénovation énergétique des logements et promouvoir la performance énergétique

des bâtiments tertiaires, développer les transports propres et la mobilité durable, collecter les déchets et promouvoir l'économie circulaire et, enfin, financer les énergies renouvelables. Tout cela en alliant conseils et accompagnement !



Le secteur du bâtiment est le premier consommateur d'énergie, dont les deux tiers sont consommés dans le résidentiel.

### Pont-de-Roide (25)

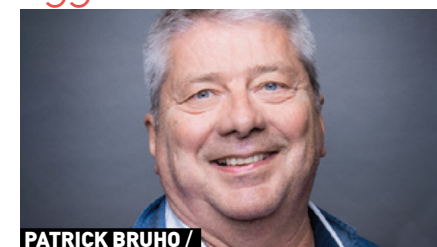


**DENIS ARNOUX /** Maire de Pont-de-Roide.

### À LA MAIRIE, ON RECYCLE LE PAPIER

« Dans mon bureau, j'ai toujours le premier certificat de recyclage remis par La Poste, en 2015. À la mairie, tous services confondus, on recycle 433 kg de papier par an. On les dépose dans la dizaine d'Éco'belles réparties dans les bureaux et ce sont les facteurs qui font le ramassage du papier, à raison d'une fois tous les quinze jours. Cela représente une économie de 130 kg de CO<sub>2</sub>, un geste pour la planète devenu chez nous un automatisme pour tous les employés de la mairie. »

### Mâconnais-Beaujolais Agglomération (MBA)



**PATRICK BRUHO /** En charge de l'habitat pour MBA.

### SENSIBILISER, SIMPLIFIER LES DÉMARCHES!

« Il nous semblait important de sécuriser le circuit d'information par un portage à domicile afin de mettre en confiance la population hors hypercentre mâconnais, (déjà ciblé par l'Opah) et la sensibiliser à la rénovation énergétique sur notre territoire. L'amélioration de l'habitat est une priorité de l'action publique. Avec Depar, La Poste propose une offre complète, avec une logistique bien rodée et une approche pédagogique, du recensement des ménages cibles de l'information jusqu'à la réalisation par Soliha (Solidaires pour l'habitat) du diagnostic énergétique certifié, accompagné d'un focus sur les aides possibles. On a signé en janvier pour 80 diagnostics, puis élargi l'objectif à 150 bénéficiaires pour aider à la rénovation. »

### Nevers Magny-Cours (58)



**PATRICE COTON /** DGA du Syndicat intercommunal d'énergies, d'équipement et d'environnement de la Nièvre (Siseen).

### UN PRÊT POUR DES OMBRIÈRES PHOTOVOLTAÏQUES

« Le conseil départemental de la Nièvre, propriétaire du circuit de Nevers Magny-Cours, la SAEMS CNMC, exploitante du circuit, et le Siseen ont souhaité financer la création d'ombrières sur les parkings, soit 28000 m<sup>2</sup> de centrales solaires photovoltaïques, pour tendre vers "un circuit à énergie positive". L'objectif était non seulement de protéger les véhicules des visiteurs mais aussi de diminuer les émissions carbone, de produire cinq fois la consommation d'électricité du circuit sur une année et d'alimenter ainsi 1 650 familles en énergie. Pour son projet Énergie propre, la société d'économie mixte (SEM) Nièvre Énergies a emprunté 5,2 millions d'euros dont 4,4 millions sur vingt ans à La Banque Postale, une première pour la banque du Groupe. »

LES ÉCO'BELLES RECYGO POUR LE TRI DES PAPIERS.



La consommation de papier représente 75 % des déchets, dont seulement 35 % sont recyclés.

# LA POSTE, PLUS QUE JAMAIS AUX CÔTÉS DES COLLECTIVITÉS

Les collectivités doivent tout à la fois accompagner les citoyens dans la deuxième vague de Covid-19 et initier la relance au plan local et les premières actions du nouveau mandat municipal. Gros plan sur des solutions de La Poste à leur disposition.



**L**a Poste accompagne les élus et les décideurs des collectivités pour répondre aux enjeux de proximité avec les citoyens, d'attractivité et de dynamisme économique des territoires.

## FACILITER LE « BIEN-VIVRE À DOMICILE » AU QUOTIDIEN

Avec les services à domicile, La Poste favorise l'autonomie des personnes âgées, dont 85 % aspirent à rester chez elles<sup>(1)</sup>, et rompt l'isolement des personnes en situation de handicap ou peu mobiles. Elle assure le portage de repas par le facteur, spécialement formé, jusqu'à six jours sur sept, depuis les cuisines centrales ou en partenariat avec un expert de la restauration collective. Le facteur livre aussi les médicaments, les courses ou les produits culturels. La Poste contribue également à la veille sociale grâce aux visites du facteur au domicile auprès des personnes fragiles identifiées par la commune et les services sociaux.

## AMÉLIORER LA QUALITÉ DU CADRE DE VIE DES TERRITOIRES

Pour dynamiser le commerce de proximité, La Poste aide les commerçants à développer une activité e-commerce locale, y compris en zone rurale. Ma Ville Mon Shopping, filiale de La Poste, met à leur disposition une plate-forme de vente en ligne, incluant des services logistiques de livraison : click and collect ou livraison à domicile par le facteur. Pour faire l'état des lieux de la voirie et du mobilier urbain, mesurer la couverture mobile ou la qualité

### EN SAVOIR +

Les solutions de La Poste pour accompagner la transition énergétique et écologique des territoires sont en pages 4 et 5.

de l'air, La Poste propose aux collectivités des solutions qui s'appuient sur des capteurs ou des caméras embarqués à bord des véhicules de tournée des facteurs. Ce sont autant d'outils d'aide à la décision au service de l'attractivité des territoires, de l'optimisation des budgets et des politiques publiques.

## SIMPLIFIER LES DÉMARCHES ADMINISTRATIVES DES CITOYENS

Chaque résident d'une commune est un usager des services publics locaux et attend des services simples et personnalisés. La plate-forme omnicanale de Gestion de la Relation Citoyen de La Poste facilite les démarches en ligne des usagers (prises de rendez-vous, inscriptions, règlements...) et leurs demandes citoyennes (déclarations d'incivilité, signalements de voirie...). Ce portail est un point d'accès unique aux services numériques de la commune (et de l'intercommunalité lorsqu'elle en fait partie) et redirige les demandes vers les services administratifs concernés. Pour utiliser cette plate-forme en toute sécurité, chaque habitant dispose d'un trousseau numérique, L'Identité Numérique La Poste, accessible depuis le portail FranceConnect, qui permet une connexion universelle à tous les services en ligne locaux et nationaux (Pôle emploi, impôts, Ameli...); ainsi que le coffre-fort numérique de La Poste Digiposte, pour gérer et archiver ses documents importants.

1. Source : étude de l'IFOP - Sociovision pour la Fédération du service aux particuliers (FESP), février 2019.

GRUPELAPOSTE.COM



Trois publications pour connaître les solutions de La Poste, partenaire des territoires : [bit.ly/partenaire-territoires](https://bit.ly/partenaire-territoires)



## LA BANQUE POSTALE ACCOMPAGNE ET FINANCE LES PROJETS DES COLLECTIVITÉS LOCALES

Gérer durablement les collectivités locales, c'est équilibrer les contraintes budgétaires fortes et les investissements nécessaires au maintien de l'attractivité des territoires. Premier prêteur bancaire des collectivités locales, La Banque Postale met à leur disposition une gamme de financements\* diversifiée :

- des crédits à moyen ou à long terme mobilisables dès 40 000 euros;
- des prêts verts pour les projets favorisant la transition écologique;
- une plate-forme permettant de valoriser les certificats d'économie d'énergie (CEE);
- un financement participatif avec ses filiales KissKissBankBank et Lendopolis;
- un simulateur budgétaire en ligne, développé avec l'Assemblée des communautés de France (AdCF), pour tester la solidité des budgets dans une approche prospective.

\* Offres soumises à conditions et sous réserve d'acceptation du dossier par La Banque Postale.



## BON À SAVOIR LA TABLETTE ARDOIZ, UN OUTIL POUR AIDER LES ÂÎNÉS À APPRIVOISER LE NUMÉRIQUE

Agir localement en faveur de l'inclusion numérique permet de lutter contre la perte de lien social des personnes âgées à domicile. Le numérique permet d'échanger avec ses proches par vidéo, d'accéder aux informations de sa commune et de faire des démarches administratives sans se déplacer. Avec la tablette Ardoiz, dont l'interface simplifiée et ludique est dédiée aux usages des seniors, être connecté devient plus aisé et particulièrement opportun en temps de crise sanitaire. La tablette est livrée à domicile par le facteur et une assistance téléphonique 6 jours sur 7 est incluse.

## CHIFFRES CLÉS

**70 000** FACTEURS  
et  
**17 000** POINTS  
DE CONTACT :  
La Poste est présente partout, pour tous.

## 1 500

COMMUNES RURALES OU URBAINES ont adopté la **plate-forme d'e-commerce locale** Ma Ville Mon Shopping, en novembre 2020. Près de 10 000 boutiques en ligne, tous secteurs d'activité confondus.

**1** PRÊT DE LA BANQUE POSTALE SUR **2** EST OCTROYÉ à une commune de **moins de 5 000 habitants.**

EN 5 MINUTES



Nouvel élu, La Banque Postale vous accompagne : [bit.ly/elus-labanquepostale](https://bit.ly/elus-labanquepostale)

# TERRITOIRES EN ACTIONS

## Bourgogne - Franche-Comté LE MAGAZINE EN BOÎTES!

**PLUS DE 1,4 MILLION DE MAGAZINES  
DISTRIBUÉS EN UNE SEMAINE.**

Au-delà des nouveaux services qu'il enrichit pour accompagner les collectivités dans leurs territoires, Le Groupe La Poste reste le partenaire historique pour distribuer les publications locales dans toutes les boîtes à lettres. La région Bourgogne - Franche-Comté a, cette année encore, fait confiance à La Poste pour distribuer, fin août, cinq jours durant, son magazine, *Ma Région est là!*, soit 1 457 682 exemplaires dans toutes les boîtes

à lettres des huit départements. Un enjeu opérationnel conséquent nécessitant une synergie dès le printemps entre la Région et les services de la branche Services-Courrier-Colis, distribuant en zone rurale, et la filiale Mediapost, distribuant en zone urbaine, pour que les bons documents, le bon nombre de palettes soient sur les bonnes plates-formes, au jour et à l'heure prévus, avec le bon nombre de distributeurs. Promesse tenue!



## Côte-d'Or À TALANT, LE FACTEUR LIVRE DES REPAS

**LA POSTE ACCOMPAGNE LES COLLECTIVITÉS  
DANS LE PORTAGE DE REPAS.**

Depuis juillet 2019, La Poste livre des repas pour le compte de la ville de Talant à une dizaine de bénéficiaires. La société de restauration collective SHCB apporte les repas à la plate-forme courrier de Talant avant le départ de la tournée dédiée

programmée trois fois par semaine. Pas de stockage, les plateaux sont chargés pour portage dans la matinée, chaque bénéficiaire recevant deux repas par livraison le lundi et le mercredi, et trois le vendredi, ce qui couvre ainsi les besoins de repas de la semaine.

Un fonctionnement qui change du portage de repas quotidien habituel, en adéquation avec le cahier des charges de l'appel d'offres conçu par la ville de Talant. Un service pour bien vieillir à domicile qui a fonctionné même lors du confinement!

GROUPELAPOSTE.COM



Les solutions de livraison de proximité par le facteur :  
[bit.ly/collectivites-portage-repas](https://bit.ly/collectivites-portage-repas)

## Haute-Saône À VOS MASQUES, VESOUL!

**AU MOMENT DU DÉCONFINEMENT, VESOUL A CHOISI LA POSTE  
POUR DISTRIBUER SES MASQUES.**

Dans le cadre de la reprise de l'activité économique, La Poste s'est mobilisée afin d'accompagner d'abord les collectivités souhaitant distribuer des masques à leurs administrés, puis les entreprises. Sa puissance logistique et son maillage de distribution ont été ses atouts principaux pour assurer cette mission. À Vesoul, la mairie avait décidé d'envoyer deux masques par foyer avec La Poste. Les Vésuliens pouvaient venir en retirer d'autres, en fonction de leurs besoins. Ce sont donc 15 000 masques qui ont été

distribués en quelques jours, juste avant le déconfinement du 11 mai dernier, par les facteurs de la plate-forme courrier de Vesoul, très mobilisés dans le cadre de cette opération. Alain Chrétien, maire de la ville, nous explique : « La distribution a été effectuée rapidement, dans les délais annoncés, et aucune rue n'a été oubliée. » Il est d'ailleurs venu en personne au centre courrier, le temps d'un « vis ma vie de facteur », pour exprimer sa satisfaction aux factrices et facteurs de Vesoul.



EN 5 MINUTES



La plate-forme de commande de masques dédiée aux TPE-PME :  
[masques-pme.laposte.fr](https://masques-pme.laposte.fr)



**ILS/ELLES  
SONT À LA FOIS  
POSTIERS  
ET ÉLUS**

# Bourgogne - franche-Comté



## 01 | KILDINE BATAILLE, ÉLUE À DIJON

Déléguée au développement régional du Groupe, chargée de l'engagement sociétal et de la transition numérique, Kildine Bataille est également adjointe au maire de Dijon, chargée de la petite enfance, de l'égalité hommes-femmes et de la lutte contre les violences faites aux femmes, et conseillère métropolitaine de Dijon Métropole. La vie d'une femme active sur le plan professionnel, politique, associatif, et mère solo demande de l'organisation. Cela nécessite un égal engagement tant pour améliorer le quotidien des citoyens que pour contribuer au développement de la ville et du Groupe.

## 02 | MARIE-CHRISTINE MARANO, ÉLUE DU JURA

Marie-Christine Marano est responsable client entreprise à la direction des ventes de La Poste en Bourgogne - Franche-Comté et conseillère municipale de Lavigny. Elle a aussi d'autres mandats, dont celui de conseillère communautaire à la commission du développement économique et numérique du territoire. Elle n'éprouve aucune difficulté pour assumer vie professionnelle, vie privée et vie publique. Le sens de l'organisation est son point fort.



## 03 | SÉBASTIEN LEFÈVRE, ÉLU EN SAÔNE-ET-LOIRE

Sébastien Lefèvre est conseiller spécialisé patrimoine au bureau de Chalon République et a été élu troisième adjoint de La Frette, commune située dans la Bresse bourguignonne. Chargé des finances et du numérique, il adapte ses horaires afin de concilier son métier et ses fonctions d'élu. Avec son équipe, il contribue à la création d'un commerce, d'une deuxième classe pour l'école en 2021 et fait vivre le site Internet de la commune.



## 04 | PATRICK MOREAU, ÉLU DANS L'YONNE

Patrick Moreau est directeur de secteur du Réseau La Banque Postale de Saint-Florentin et maire de Foissy-lès-Vézelay. Maire jusqu'en 2014, il a décidé d'entamer un nouveau mandat en 2019. Que ce soit en tant que maire ou en tant que postier, c'est le relationnel, le sens des contacts et la qualité de l'écoute qui le motivent, avec, reconnaît-il, un niveau d'exigence croissant de la part des habitants.



## 05 | MARC-ANDRÉ DODIVERS, ÉLU DANS LE DOUBS

Marc-André Dodivers est encadrant de proximité au bureau de poste de Montbétiard et maire de Blussans. Il succède à son père et suit le chemin de ses ancêtres, maires de Blussans depuis 1818. Très investi dans sa commune et dans le milieu associatif, il préside le club de football des Vétérans de Saint-Maurice Blussans. Les réunions ont souvent lieu après 18h30, ce qui permet ainsi de concilier vie professionnelle et politique.

Utile

### L'ESSENTIEL À RETENIR LE PLEIN DE RESSOURCES

Pour approfondir la réflexion sur l'éthique, sont à disposition :

- des lettres numériques (*News éthique, Pratique éthique, Le Petit Illustré*), mensuelles ou trimestrielles et thématiques.

- une appli smartphone Éthique et déontologie : [goo.gl/Xh9p1W](https://goo.gl/Xh9p1W)

- un intranet Éthique et déontologie : [www.ethique-deontologie.log.intra.laposte.fr](http://www.ethique-deontologie.log.intra.laposte.fr)

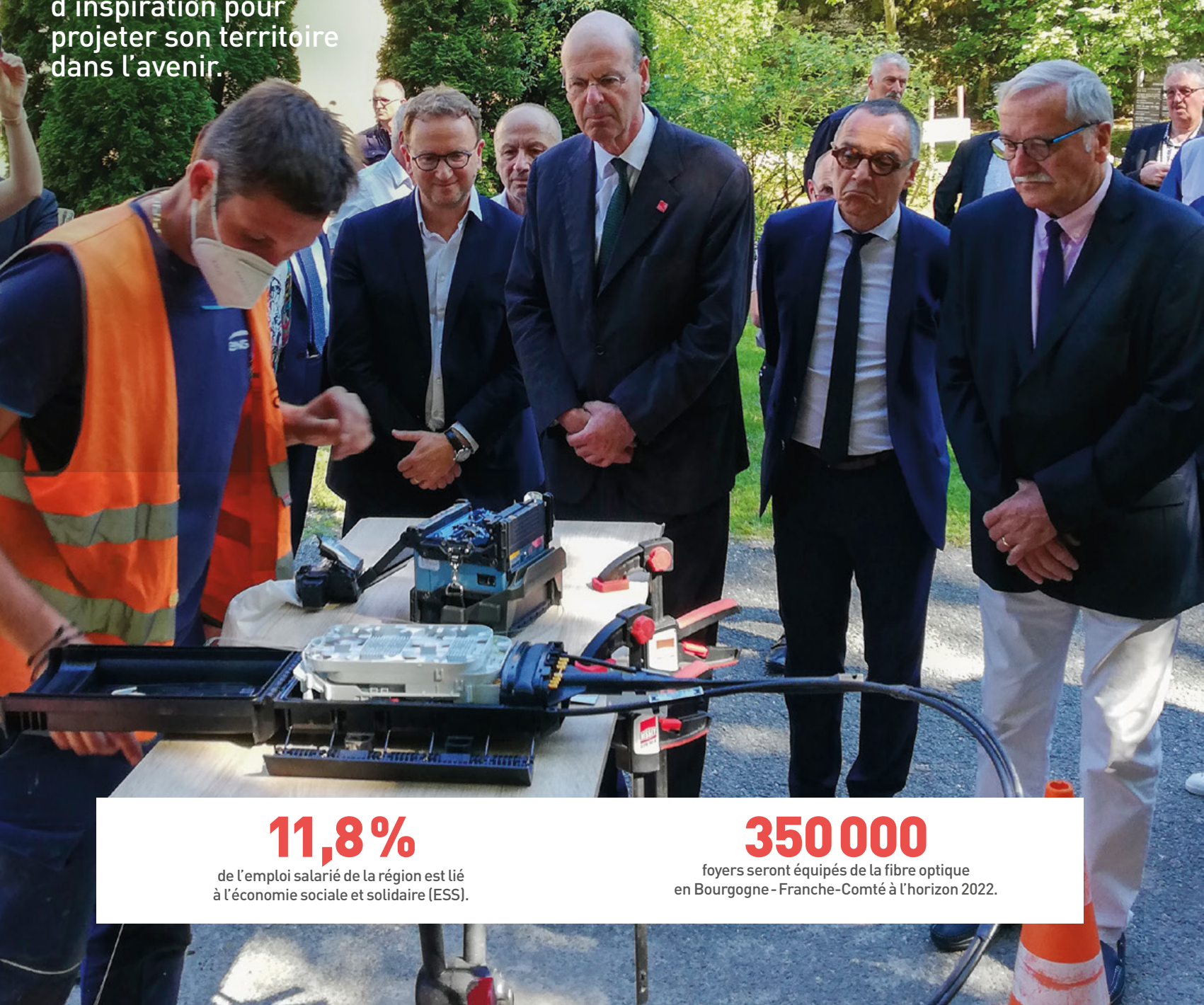
## 150

C'EST LE NOMBRE ESTIMÉ DE POSTIERS, EN ACTIVITÉ OU À LA RETRAITE, également titulaires d'un mandat d'élu local en Bourgogne - Franche-Comté. Travailler à La Poste et être élu amène à prendre des décisions dans un environnement politique, juridique et économique parfois complexe. Pour informer et accompagner ces collaborateurs, La Poste a réalisé le guide *Éthique et déontologie du postier-élu*, qui recommande les comportements à adopter face à un ensemble de situations.



# D'UN TERRITOIRE À L'AUTRE

Nouveaux partenariats, initiatives, idées neuves... des sources d'inspiration pour projeter son territoire dans l'avenir.



## 11,8%

de l'emploi salarié de la région est lié à l'économie sociale et solidaire (ESS).

## 350 000

foyers seront équipés de la fibre optique en Bourgogne - Franche-Comté à l'horizon 2022.



Lons-le-Saunier (39)

## LA MUTATION 3.0 DE L'EX-CENTRE DE TRI DE LONS

L'ancien centre de tri de La Poste, cédé à la commune en 2009, trouve une seconde jeunesse. Récemment réhabilité par le groupe Magellan, le bâtiment a été loué en partie pour la création d'un campus numérique dans le Jura. Porté par une association regroupant l'espace communautaire Lons Agglomération (ECLA), le Pays lédonien, Magellan, Crédit Agricole, Lédonova, Onlineformapro, EDF et La Poste, ce projet vise à favoriser la création de start-up jurassiennes en incluant dans ses locaux le fablab Lédonova. Une université numérique dispensant des cours à distance a été intégrée ainsi qu'une école formant aux métiers du Web. Enfin, un espace de coworking a été installé *in situ* afin de favoriser le télétravail.

EN 5 MINUTES



Pour en savoir plus sur le campus numérique de Lons : [www.campus-numerique-lons.fr/inauguration-du-ba](http://www.campus-numerique-lons.fr/inauguration-du-ba)



Doubs

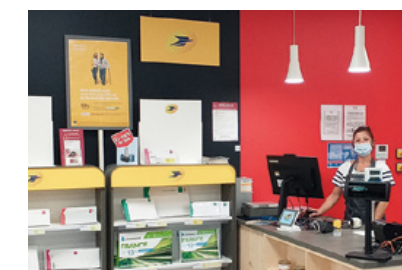
## FINANCEMENT POUR LE TRÈS HAUT DÉBIT

Le syndicat mixte Doubs Très Haut Débit signe deux contrats de prêt d'un montant total de 13,6 millions d'euros avec la Banque des Territoires et La Banque Postale pour financer le déploiement de la fibre optique dans le département. Les contrats ont été signés le 23 juin dernier sur le site naturel du cirque de Consolation, situé au cœur du futur parc naturel régional du Doubs. Ces prêts vont servir au déploiement de 22000 prises fibre supplémentaires dans le département. À ce jour, 57000 foyers et entreprises sont déjà éligibles à la fibre optique pour près de 15000 clients. Ce déploiement du très haut débit place le Doubs dans le top 15 des départements français fibrés en zone rurale.

EN 5 MINUTES



Pour en savoir plus sur le syndicat mixte Doubs Très Haut Débit : [www.doubs-thd.fr](http://www.doubs-thd.fr)



Pierreclos (71)

## LA POSTE RELAIS S'INSTALLE AU COMPTOIR DE CAMPAGNE

La Poste relais a rejoint d'autres services dans le magasin concept de la start-up de l'économie sociale et solidaire (ESS) Comptoir de Campagne, à Pierreclos. Les habitants de la commune et des environs peuvent ainsi continuer à bénéficier des services les plus courants de La Poste dans ce lieu de convivialité, engagé pour le territoire, qui regroupe services de proximité, épicerie locale et bar-cantine-espace de coworking nouvelle génération. Depuis que Le Groupe La Poste est entré dans le capital de cette start-up, plusieurs « comptoirs » ont été installés par grappes dans différents bassins de vie : dans la Loire, le bassin du Forez, le Beaujolais-Rhône et aux Vals du Dauphiné, en Isère. Au Comptoir de Campagne, on consomme durable et on soutient ainsi les savoir-faire artisanaux, on favorise le maintien des services en un même lieu d'animation et de rencontres. La Poste ne pouvait qu'être partenaire.

EN 5 MINUTES



Pour en savoir plus sur les magasins concepts Comptoir de Campagne : [www.comptoirdecampagne.fr](http://www.comptoirdecampagne.fr)





# LA CONNAISSANCE DES TERRITOIRES POUR UNE ACTION PUBLIQUE EFFICACE

Disposer de données précises sur la voirie, la signalétique, la couverture mobile, la qualité de l'air, l'adressage ou la population facilite la prise de décision avec, à la clé, de réelles économies.

## LE TABLEAU DE CLASSEMENT DES VOIES

LE TABLEAU DE CLASSEMENT DES VOIES offre aux communes, en version numérique, un inventaire complet de leurs voies avec les obligations qui s'y rattachent, leur catégorie de route répertoriée et leur niveau d'importance stratégique dans le réseau.

## C'EST DANS L'AIR

C'EST NOUVEAU ! EN S'APPUYANT SUR LE MAILLAGE DE LA POSTE, Geoptis peut mesurer la qualité de l'air en installant des microcapteurs sur les véhicules et les bâtiments postaux. Avec pour objectif d'améliorer les connaissances sur les niveaux de pollution des territoires en conditions réelles, au cœur du trafic.



## GÉORÉFÉRENCIEMENT ET AUDIT DE VOIRIE : DES TRAVAUX PRIORISÉS

GEOPTIS, FILIALE DU GROUPE LA POSTE, analyse, selon la méthodologie des Ponts et Chaussées, l'état des voies grâce à une caméra embarquée sur les véhicules des facteurs et élabore un diagnostic pour préconiser et planifier des travaux curatifs ou préventifs. Elle peut aussi géoréférencer la signalisation (de police, directionnelle) et le mobilier urbain (feux tricolores, poubelles, bancs...) pour envisager une gestion patrimoniale.

## LA BONNE ADRESSE, UN INCONTOURNABLE !

### L'ADRESSE EST UN ÉLÉMENT CLÉ DE L'AMÉNAGEMENT DU TERRITOIRE.

Une adresse précise facilite les accès, la sécurité des personnes, la livraison des colis et du courrier, le déploiement de la fibre optique et donc l'accès au très haut débit. La Poste propose ainsi d'aider les municipalités dans un plan d'action global et sur mesure basé sur son expertise : diagnostic, réalisation du projet d'adressage et fiabilisation dans le Guichet Adresse (commun La Poste-IGN), communication auprès des habitants et même fourniture et remise de nouveaux numéros et de plaques de rue.



EN SAVOIR + [www.laposte.fr/collectivites](http://www.laposte.fr/collectivites)

## Seloncourt (25)



**SAMUEL BÜHLER /** Directeur général des services (DGS) de la ville de Seloncourt.

## GEOPTIS, C'EST L'OUTIL QU'IL NOUS MANQUAIT

« C'est l'outil qu'il nous manquait, il coûte moins cher que d'embaucher quelqu'un ! On va pouvoir planifier sur six ans les investissements nécessaires pour maintenir en état ou réaliser les travaux immédiats de la chaussée. L'analyse exhaustive de la voirie va au-delà du simple constat de mauvais état, c'est un outil pertinent pour prévoir les travaux, les budgets, pour voir si ce qu'on avait envisagé de faire de manière empirique est prioritaire ou non, pour faire du curatif mais aussi du préventif. Jusque-là le repérage se faisait par le technicien de voirie ou sur signalement par les administrés ou les élus : on faisait avec les moyens du bord, sans expertise. Avec Geoptis, nous aurons un audit exhaustif à intégrer dans notre système d'information géographique (SIG). »



## L'ESSENTIEL À RETENIR GÉOINTELLIGENCE DES TERRITOIRES

Depuis mai 2020, les collectivités disposent d'un espace de stockage sécurisé, une plate-forme cartographique qui leur permet de visualiser les données de leur territoire : 150 indicateurs (Insee, Sirene...), leurs données propres ainsi que les remontées d'informations collectées à leur demande par La Poste. Un outil tout-en-un pour faciliter la prise de décision.

## Essert (90)



**ALAIN BURGER /** Adjoint au maire d'Essert en charge de l'urbanisme, de la sécurité, de la voirie, des travaux et de la forêt.

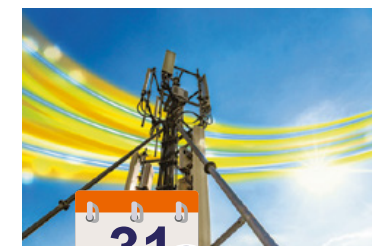
## UNE REMISE À PLAT DE L'ADRESSAGE

« La réflexion était en cours, initiée par la précédente municipalité ; la nouvelle a repris le cheminement de A à Z. Elle opte pour une offre transversale incluant le classement de ses voies en version numérique pour un SIG aux normes et l'audit de sa voirie pour mieux planifier les travaux sur trois ans, sans oublier une remise à plat de l'adressage des rues, datant des années 1970 et dépassé par l'urbanisme. Il y a des rues avec quatre ou cinq maisons sur le même numéro, un chemin et une rue de la Forêt... Il nous faut un état des lieux précis et des solutions aux problématiques recensées. Même besoin côté voirie, il faut planifier les travaux et remettre la signalisation verticale et horizontale aux normes. Nous avons ainsi un outil d'aide à la décision. »



**2<sup>E</sup>** POSTE DE DÉPENSE pour une commune après les ressources humaines : le budget voirie.

**10** MILLIARDS D'EUROS, c'est ce que coûte chaque année à l'activité économique française la mauvaise qualité de l'adresse.



## CALENDRIER

**FIN 2025**  
**LA 4G POUR TOUS D'ICI À FIN 2025 !**  
La mauvaise qualité de la couverture mobile peut nuire aux attendus du New Deal Mobile. Geoptis réalise des diagnostics précis du réseau 3G/4G pour aider les collectivités à savoir où implanter de nouvelles antennes.

# LA POSTE À L'ÉCOUTE POUR CONSTRUIRE SON PLAN STRATÉGIQUE 2030

**L'année 2020 marque la fin du plan stratégique** « La Poste, conquérir l'avenir » lancé en 2014. Pour nourrir son plan stratégique pour les dix ans à venir, La Poste a lancé une vaste consultation de l'ensemble de ses parties prenantes.

**Où en est La Poste en 2020 ?** Quels sont les attentes et les besoins des Français concernant les services postaux de demain, face aux grands défis lancés à notre pays et à la planète, accentués par le contexte de la crise sanitaire ? Pour répondre à ces questions et construire son plan stratégique 2030, La Poste a choisi de lancer une vaste consultation nationale de septembre à novembre 2020.

## DES MOYENS À LA HAUTEUR DES ENJEUX

La Poste a consulté toutes ses parties prenantes : postiers, élus, parlementaires et collectivités, clients particuliers, professionnels et entreprises, associations, fournisseurs, buralistes, start-up incubées par La Poste, partenaires numériques...

Pendant trois mois, lors de rencontres sur tout le territoire ou via une plate-forme en ligne, chacun a été invité à découvrir La Poste en 2020 et à choisir les principaux besoins auxquels le Groupe devra répondre à l'avenir, pour toujours mieux servir ses clients et rester utile à la société tout entière. La Poste a aussi donné la parole à des citoyens lors de conférences citoyennes organisées sur quatre enjeux d'avenir : la transition numérique, démographique, territoriale et écologique (cf. encadrés ci-contre). Après l'analyse des contributions, La Poste lancera son plan stratégique 2030 en février 2021.

## BON À SAVOIR

**FIN FÉVRIER 2021 :** lancement du plan stratégique La Poste 2030 et restitution des résultats de la démarche participative à toutes les parties prenantes.



### TRANSITION NUMÉRIQUE Conférence citoyenne (Nantes) Les 18 et 19 septembre

La première conférence a interrogé l'accélération des usages numériques et les attentes des citoyens sur les bouleversements qui en découlent. La Poste a déjà intégré ces nouveaux usages dans ses services que sont la banque, la boîte aux lettres électronique Digiposte, L'Identité Numérique de La Poste, l'hébergement des dossiers de santé, les services à la personne, ses actions pour l'inclusion numérique...

- Quels arbitrages entre la confiance numérique, la souveraineté et la protection des données d'une part, et la simplicité et la personnalisation des services d'autre part ?

### TRANSITION DÉMOGRAPHIQUE Conférence citoyenne (Toulouse) Les 25 et 26 septembre

Le vieillissement de la population française et les situations vécues par nos aînés lors de la crise sanitaire renforcent la certitude que La Poste a un rôle à jouer en tant qu'opérateur et intégrateur de services pour la vie quotidienne et la santé sur tout le territoire.

- Quels services de proximité et quels parcours physiques et numériques permettront de relever les défis de la protection sociale, de la lutte contre l'isolement des personnes fragiles, du maintien à domicile des personnes âgées ?

- Comment La Poste peut-elle contribuer, à son échelle, à la fluidité du parcours de soins entre le domicile et les établissements de santé ?

### TRANSITION TERRITORIALE Conférence citoyenne (Lille) Les 25 et 26 septembre

À l'heure de la métropolisation, de la montée en puissance des intercommunalités et des nouvelles aspirations en faveur des circuits courts, de nouvelles dynamiques d'échanges et de transactions réciproques émergent entre territoires urbains et espaces ruraux. La conférence de Lille a interrogé le possible rôle de La Poste dans ces évolutions.

- Quelle contribution de La Poste pour répondre aux futurs besoins de services de proximité humaine, d'accès aux services publics, de dynamisation du commerce local ou encore de développement des circuits courts ?

### TRANSITION ÉCOLOGIQUE Conférence citoyenne (Lyon) Les 2 et 3 octobre

Les territoires ont à leur main des leviers d'action concrets, qu'il s'agisse de rénovation énergétique ou d'économies d'énergie, de mobilité durable, de préservation de l'environnement ou encore d'économie circulaire.

- Face à l'urgence climatique et aux défis des mutations des territoires et des entreprises, comment construire un avenir respectueux de l'environnement ?

- Comment La Poste peut-elle aider les citoyens et les élus à agir pour rendre les villes plus respirables, les logements moins consommateurs d'énergie, la mobilité plus douce, le financement des projets plus responsable, la circulation des marchandises moins polluante ?



## LA POSTE, ACTEUR DU SOUTIEN À L'ÉCONOMIE

**En cette période de fin d'année particulière,** La Poste est aux côtés des collectivités pour soutenir l'économie, des commerçants indépendants aux acteurs du e-commerce. Elle est organisée pour continuer à assurer, dans le respect des mesures barrières, l'ensemble de ses activités et services sur tout le territoire.

**Face aux impacts de la crise, La Poste et les postiers sont pleinement mobilisés,** dans le respect des mesures de protection sanitaire, pour soutenir l'économie, maintenir le lien social, accompagner tous leurs clients, particuliers, collectivités et entreprises, grâce aux nombreux services accessibles en bureau de poste, à domicile, et en ligne.

### Ma Ville Mon Shopping : soutenir les commerçants de proximité

Ma Ville Mon Shopping, filiale de La Poste, est une plate-forme de vente en ligne locale qui permet aux commerçants et artisans de proposer leurs produits à retirer en magasin ou en livraison à domicile par le facteur. À l'approche de Noël, près de 10 000 boutiques proposent déjà plus de 120 000 produits en ligne sur cette plate-forme.

### Un dispositif exceptionnel pour faire face au boom des colis de fin d'année

La crise sanitaire et les achats de Noël vont inciter encore plus de Français à commander en ligne. La Poste déploie un dispositif sans précédent intégrant la logistique, la distribution, l'accueil en

bureau de poste et les services numériques pour pouvoir accompagner au mieux ses clients particuliers et commerçants dans cette période inédite. Pour livrer partout en France les colis qui lui sont confiés, 18 plates-formes Colissimo, dont quatre nouvelles pouvant traiter jusqu'à 35 000 colis par heure contre 15 000 habituellement, tournent à plein régime. Un dispositif de renfort de plus de 9 000 personnes soutient la mobilisation des postiers. Des postiers volontaires s'apprennent également à prêter main-forte aux opérationnels dans un dispositif d'entraide. Enfin, de nouveaux services sont proposés tels que la seconde présentation à domicile des colis.

GRUPELAPOSTE.COM



Retrouvez l'ensemble de ce dispositif sur : [www.groupelaposte.com](http://www.groupelaposte.com)

## LA POSTE ASSURE LA CONTINUITÉ DE SES SERVICES



### OUVERTS SUR L'ENSEMBLE DU TERRITOIRE

- les bureaux de poste ;
- les points de contact en partenariat (agences postales communales et La Poste relais commerçants<sup>(1)</sup>) ;
- la distribution des courriers, des colis et de la presse quotidienne est assurée 6 jours sur 7 ;
- les services de proximité (visites aux personnes âgées, portage de repas, de médicaments et de courses...) sont assurés 6 jours sur 7.

### LES SERVICES ÉGALEMENT ACCESSIBLES À DISTANCE<sup>(2)</sup>

- Pour les opérations courrier-colis, via le site [www.laposte.fr](http://www.laposte.fr), il est possible de réaliser :
- l'envoi de lettres simples ou recommandées en ligne, imprimées et distribuées par le facteur, pour les résiliations ou les démarches administratives ;
  - l'affranchissement depuis chez soi et l'envoi de colis depuis sa boîte aux lettres ;
  - l'impression de timbres depuis son imprimante ;
  - le suivi d'un envoi (courrier, colis).

Pour les opérations bancaires du quotidien, via [www.labanquepostale.fr](http://www.labanquepostale.fr) ou l'application mobile, il est possible de :

- consulter son solde ;
- réaliser des virements ;
- modifier son découvert autorisé ;
- gérer ses plafonds de paiements et retraits de carte bancaire ;
- réaliser des demandes de suspension de prélèvements ;
- contacter un conseiller pour bénéficier d'un accompagnement personnalisé.

1. Dans les commerces dits essentiels pendant les périodes de confinement.  
2. Depuis les sites [laposte.fr](http://laposte.fr) et [labanquepostale.fr](http://labanquepostale.fr) et par téléphone (3631 pour les questions relatives au courrier et au colis pour les particuliers, 3634 pour les Pros, 3639 pour toutes les opérations relevant de La Banque Postale).

# Pour vous, nous mobilisons nos forces.

En ce moment plus que jamais, La Poste s'engage à vos côtés.

**220 000** postières et postiers se mobilisent sur l'ensemble du territoire.

**16 500** bureaux de poste, agences postales communales et points relais accueillent quotidiennement **1,3 million de clients**.

**10 000** relais Pickup restent ouverts dans les commerces autorisés.

**30 000** visites de facteurs chaque semaine pour nos services de proximité : **Veiller Sur Mes Parents**, portage de repas, médicaments et courses.

**7 500** distributeurs automatiques de billets La Banque Postale couvrent l'ensemble du territoire, **500 d'entre eux** étant les uniques distributeurs dans certaines communes.

**1,2 M** de clients allocataires de La Banque Postale sont accueillis chaque mois dans nos bureaux de poste pour retirer leurs prestations sociales.

**12 M** de colis, 20 millions de journaux et magazines et 165 millions de lettres sont distribués **6 jours sur 7**, chaque semaine.

*# tous engagés*

*Ben*



Toutes nos informations et services accessibles  
24h/24 et 7 jours/7 sur [laposte.fr](http://laposte.fr) et [labanquepostale.fr](http://labanquepostale.fr)

simplifier la vie