

P. 6 Grand format
Renaissance
de La Poste
Paris Louvre

P. 8 D'intérêt général
Un outil logistique
modernisé, au service
des territoires

P. 15 Traits d'union
Signature de contrats de prêt
vert avec la communauté
d'agglomération
Paris-Saclay

postéo

ÎLE-DE-FRANCE

le billet de...



François Laborde,
délégué régional du groupe La Poste
en Île-de-France

Avec son nouveau plan stratégique « La Poste 2030, engagée pour vous », notre entreprise désire conforter sa place de référente en matière de responsabilité citoyenne, sociale et sociétale. Pour rester leader dans ce domaine, le groupe La Poste doit continuer à être au rendez-vous de ses missions de service public, tout en les adaptant pour rester en phase avec les attentes et les nouveaux besoins de la société. Cela a conduit La Poste à devenir « entreprise à mission » et à prendre quatre engagements spécifiques qui incarnent

sa contribution aux biens communs de la société tout entière. Il s'agit d'œuvrer à l'accélération de la transition écologique pour tous, de contribuer au développement et à la cohésion des territoires, de favoriser l'inclusion sociale et de promouvoir un numérique éthique, inclusif et frugal.

Sur l'axe de l'inclusion numérique, La Poste renforce ses actions qui soutiennent déjà chaque année 380 000 personnes en situation d'illectronisme. Concrètement, des partenaires de médiation sociale et numérique – 26 en Île-de-France – officient dans certains bureaux de poste de quartiers prioritaires de la politique de la ville ainsi qu'en bureaux labellisés France Services afin d'accompagner nos clients sur une meilleure maîtrise des usages numériques.

Dans 57 départements sélectionnés par l'Agence nationale de la cohésion des territoires (ANCT), 100 conseillers numériques postaux sont déployés, dont trois en Essonne. Ils seront épaulés également par les conseillers numériques de nos partenaires Croix-Rouge et Groupe SOS.

Avec la Banque des Territoires, des sites « L'Étape Numérique » proposant des ateliers et formations numériques seront ouverts en 2022 à raison d'un par département. L'usage de cet espace équipé est mis à la disposition de nos partenaires, acteurs de la formation numérique. En Île-de-France, trois sont déjà opérationnels à Houilles (78), Paris Jussieu (75), Évry (91).

ÎLE-DE-FRANCE

Facteurs de fierté

100 millions
de colis triés au total sur
la plateforme du Thillay
depuis son ouverture
le 5 octobre 2020.

dont 67 millions
de colis à destination
d'une autre région
que l'Île-de-France.


et 33 millions
de colis à destination
de l'Île-de-France.



HOMMAGE

Hommage aux compagnons de la Libération

Pour l'exposition « Entre ombre et lumière » au musée de l'Ordre de la Libération, à Paris, Christian Guémy, alias C215, a réalisé des portraits de compagnons sur des objets du quotidien des années de guerre et sur du mobilier urbain, dont des boîtes aux lettres. « À l'occasion de la disparition d'Hubert Germain, dernier Compagnon de la Libération et ministre des Postes (1972-1974), j'ai réalisé son portrait et je l'ai montré au général Baptiste, délégué national de l'Ordre de la Libération, explique l'artiste. Il a accepté, et c'est ainsi qu'est né le projet en dehors des murs. » Une convention tripartite a été signée par la direction exécutive Services-Courrier-Colis en Île-de-France, le musée de l'Ordre de la Libération et C215. Les boîtes aux lettres retrouveront leur aspect d'origine à partir du 8 mai, date de la fin de l'exposition.


PLUS D'ACTUS SUR
<https://bit.ly/3HQqM7N>



SYNERGIE

La Poste Île-de-France et le Grafie

C'est pour une approche plus territoriale du programme « L'Alliance dynamique » entre La Poste et des acteurs de l'économie sociale et solidaire, que les deux partenaires franciliens ont opéré leur rapprochement. Le Grafie, Groupement régional des acteurs franciliens de l'insertion par l'économique, est un interréseau qui accompagne les démarches transversales des 6 fédérations : Ardie, FEI, FAS, Coorace, Chantier École, CNLRQ⁽¹⁾ et de leurs 500 adhérents, dont la filiale Nouvelle Attitude. Plusieurs actions sont déployées : une opération de vente de véhicules postaux auprès de 32 adhérents, la cession de gel hydro-alcoolique à 23 adhérents, des explorations RH sur le recrutement de fins de contrat d'insertion et la mise à disposition de personnel. Pour 2022, deux chantiers sont programmés : les achats solidaires dont l'intérim d'insertion ; le codéveloppement avec les experts RSE postaux et directions commerciales pour bâtir des associations innovantes.

(1) Ardie : Agence régionale du développement, de l'innovation et de l'économie. FEI : Fédération des entreprises d'insertion. FAS : Fédération des acteurs de la solidarité. Coorace : Coordination des associations d'aide aux chômeurs par l'emploi. CNLRQ : Comité national de liaison des régies de quartier.



Certaines photos du magazine ont été prises avant la crise sanitaire.

Le cahier régional de Postéo est édité par la délégation régionale du groupe La Poste en Île-de-France. **Directeur de la publication :** François Laborde. **Directeur de la rédaction :** Erwan Huet. **Rédacteur en chef :** David Raynal. **Contributeurs :** Dominique Lacaze, Matthieu Morange, Christophe Rouesne, Lydie Lienhart, Valérie Cathely, Maryline Chapedelaine, Marie-Claude Firmin, Ariane Ribes, Julie Porte, PRC Île-de-France, Rosalie Sénécal, Françoise Charreteur, Aline Varnier. **Crédits photo :** Éric Huynh, Jean-Marie Dufour, David Raynal, Florent Michel, David Mendiboure, Ephoto Dam-Einden, médiathèque du groupe La Poste, DR. **Pages nationales – Directrice de la publication :** Marie-Aude Dubanchet. **Directrice de la rédaction :** Nathalie Valère. **Rédactrice en chef :** Aurélie Dehecq. **Crédits photo :** médiathèque du groupe La Poste. Mentions légales La Poste. **Conception et réalisation :** HAVAS PARIS. **Imprimerie :** Gutenberg Networks. Imprimé en France. **Dépôt légal :** mars 2022. Ce magazine est imprimé sur du papier issu de sources responsables. Dans cette publication, le masculin est le plus souvent utilisé comme représentant des deux sexes sans discrimination à l'égard des femmes et des hommes, et dans le seul but d'alléger le texte.

Chiffre clé

100%

des livraisons seront décarbonées à l'horizon 2024. C'est l'engagement pris par Colissimo dans Paris.



SERVICE AU CLIENT

Bureau de dernière génération à Saint-Germain-des-Prés

Après trois mois de travaux, le bureau de poste de Paris Saint-Germain-des-Prés, situé au 53, rue de Rennes, a achevé sa transformation pour ouvrir ses portes en décembre dernier. Cette transformation, pour laquelle l'entreprise a investi 550 000 euros, permet d'améliorer l'accueil, l'expérience et la satisfaction des clients.

Désormais, ces derniers sont accueillis dans un bureau de poste modernisé et totalement repensé. Pour l'éclairage, l'utilisation de LED permet une consommation minimale.

Pour compléter, un sol « effet parquet » apporte une touche contemporaine et chaleureuse à cet espace climatisé. Dès leur arrivée, les clients sont accueillis et orientés selon leurs besoins par les chargés de clientèle. Grâce à leur smartphone, ceux-ci prennent en charge les demandes tandis que trois conseillers bancaires reçoivent les clients en toute confidentialité.



PARTENARIAT

Partenaires pour la ville à Sevran

Après six mois de travaux et 711 000 euros d'investissement, le bureau de poste de Sevran Principal (93) a déménagé pour s'installer au sein du nouveau quartier Westinghouse. Dans ce bureau de dernière génération, des médiateurs de l'association Partenaire pour la ville 93 sont également présents sur quatre demi-journées pendant les périodes de versement des prestations sociales, afin d'accompagner les clients à l'utilisation des automates, notamment pour le retrait d'espèces ou l'impression de relevés d'identité bancaire. Le but est aussi de mieux gérer les flux pour éviter que des tensions ne naissent durant cette période de forte affluence. Aujourd'hui, l'association agit en collaboration avec La Poste sur environ 40 bureaux de poste en Seine-Saint-Denis et sur 6 bureaux dans le Val-de-Marne.



EN SAVOIR PLUS

LA POSTE DE SEVRAN WESTINGHOUSE OUVRE SES PORTES
<https://bit.ly/3Jt446a>

Chiffre clé

28

animations ont été organisées par le musée de La Poste en 2021 dans 2 hôpitaux parisiens à destination de 295 jeunes patients.



SOLIDARITÉ

Les Restos du cœur dans un ancien centre de tri à Saint-Denis

Dans le cadre d'une occupation temporaire du site de Saint-Denis Principal (93), Poste Immo a mis une partie de ses locaux à la disposition des Restaurants du cœur pour une durée de dix-huit mois renouvelable six mois. Cela a permis à l'association de reprendre ses activités logistiques et d'apporter ainsi une assistance bénévole aux personnes démunies dans le nord de Paris. Dorénavant, l'association créée par Coluche bénéficie d'un accès au rez-de-chaussée du site de Saint-Denis Principal. Ce bâtiment, actuellement vacant, représente une surface d'activité d'environ 1 100 m², avec un parking extérieur et un quai. Ce site assure la collecte d'inventus alimentaires, le tri et la préparation puis la livraison sur les sites de distribution de repas pour les personnes bénéficiaires.



CULTURE

Le musée de La Poste dans les hôpitaux parisiens

C'est dans le cadre de sa politique « hors les murs » que le musée de La Poste se rend régulièrement dans les hôpitaux pour faciliter l'accès à la culture aux patients. C'est le cas depuis plus de dix ans à l'hôpital Necker (Paris 15^e) et, plus récemment, à l'hôpital Robert-Debré (Paris 19^e). Des ateliers lettres au Père Noël sont proposés, ainsi que des ateliers de mail art.

Les médiateurs culturels ont aussi la possibilité d'échanger avec les patients à propos des expositions temporaires du musée. Aujourd'hui, porter la culture hors les murs, pour les publics empêchés au sens large, s'inscrit pleinement dans la vocation d'un musée. En 2021, cet espace culturel a organisé 28 animations, et 295 patients ont pu en bénéficier.

La Poste du Louvre : le symbole d'une poste humaine et digitale

Après cinq années de transformation spectaculaire, La Poste du Louvre devient, par sa mixité d'usages et son architecture révélée, un nouveau lieu incontournable au centre de Paris.

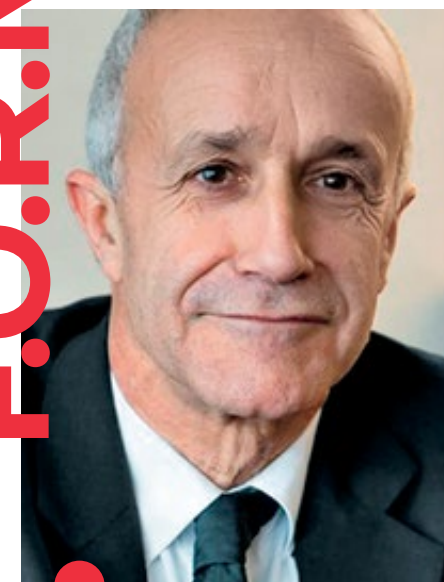
Construit en 1887 par Julien Guadet, ce monument emblématique de 32 000 m² renaît aujourd'hui dans une magistrale rénovation orchestrée par Poste Immo, filiale immobilière du groupe La Poste, et l'architecte Dominique Perrault. Symbole de la transformation du groupe La Poste, il offre désormais un véritable concentré de ville, de vie et de services accessibles à tous les publics.

La nouvelle Poste du Louvre totalement métamorphosée propose, autour d'une cour centrale à ciel ouvert, des commerces, des lieux de restauration et d'hébergement, des espaces de bureaux, des services à la population ainsi que le bureau de poste historique.

Plus que jamais, l'édifice s'affirme comme un lieu riche de son passé et adapté aux enjeux urbains et sociétaux.



G.R.A.N.D.
F.O.R.M.A.T



« La Poste du Louvre s'inscrit dans un vrai projet de mixité sociale : un hôtel de luxe de 82 chambres et sa brasserie, 17 logements sociaux, une crèche, 14 000 m² de bureaux et également une plateforme de logistique urbaine pour La Poste. Si cela avait été possible, j'aurais fait davantage de logements sociaux. Mais c'est la logique économique indispensable pour tenir financièrement ce type de projet qui prévaut dans ce cas précis. Par ailleurs, ce programme immobilier a permis d'entretenir, de moderniser et de revaloriser pour l'avenir un patrimoine exceptionnel qui appartient à tout le monde. Il a aussi le grand avantage de restituer de l'espace public avec l'ouverture de passages, dont un à l'intérieur du bâtiment. »

Ariel Weil,
maire de Paris Centre



« La rénovation de La Poste du Louvre est une opération de valorisation exemplaire qui porte une charge symbolique très forte. Partant d'un immeuble à vocation quasi exclusivement industrielle, nous avons réalisé un programme d'une grande mixité à la fois fonctionnelle et sociale. La force de ce projet repose aussi sur le fait qu'il articule les différents environnements de cet îlot comme s'il cristallisait les spécificités du quartier dans lequel il s'inscrit. Jusqu'à présent fermé, il s'ouvre désormais sur ses quatre côtés et devient un ensemble réellement connecté à la ville. À une époque où le temps de la ville s'accélère, le fait d'avoir ce service public ouvert à tous est un élément fondamental de ce que nous devons représenter pour les Français. Ce qui n'empêche pas de se moderniser et de faire du bureau de poste Paris Louvre la vitrine des innovations de La Poste. »

Rémi Feredj,
directeur général de Poste Immo,
filiale immobilière de La Poste

La Poste du Louvre, à Paris :
la renaissance
d'un vaisseau amiral.

Bureau de poste Paris Louvre :
821 m²,
ouvert 7 jours sur 7,
du lundi au samedi,
de 8 heures à minuit,
le dimanche de 10 heures à minuit.



Un outil industriel et logistique modernisé, au service des territoires

Dans le cadre de la mise en œuvre du plan stratégique « La Poste 2030, engagée pour vous », La Poste poursuit sa transformation industrielle. Au cours des quatre prochaines années, un investissement de 450 millions d'euros va permettre de développer et de moderniser son outil logistique. En se donnant les moyens de livrer plus de colis, plus vite et de manière plus écologique, elle contribue au dynamisme et à l'attractivité de tous les territoires.

Après un premier volet de 450 millions en 2018, La Poste investit à nouveau 450 millions d'euros dans son outil de production. Au total, 900 millions d'euros auront été investis par le groupe en moins de dix ans dans son outil logistique en France. L'objectif est de financer, d'ici à 2025, cinq grands projets logistiques. Une centaine de projets de modernisation ou de création de site de tri colis et de préparation et distribution courrier-colis seront aussi lancés, sur l'ensemble du territoire.

Livrer plus de colis, plus vite et de façon toujours plus écoresponsable

L'objectif est de trier et de livrer un nombre de colis en forte croissance, avec le développement de l'e-commerce. D'ici

à 2030, près de 1 milliard de Colissimo seront traités chaque année, soit deux fois plus qu'aujourd'hui. Pour répondre aux attentes des clients, le challenge de La Poste est de prendre en charge ce flux, à la fois plus rapidement et de manière plus écologique. À terme, les nouveaux investissements du groupe dans son outil logistique permettront une distribution à l'ensemble de la population de France métropolitaine en J + 1 et de réduire encore l'empreinte carbone de la livraison (voir l'encadré page 9).

Un plus pour l'attractivité et le dynamisme des territoires

Cette amélioration de la performance industrielle profitera à tous – particuliers, e-commerçants et entreprises – et

renforcera, de ce fait, l'attractivité des territoires qui profiteront, économiquement, de cette accélération. Ainsi, les nouvelles plateformes de tri devraient créer des emplois directs et indirects. Et grâce au développement de l'activité colis, des milliers d'emplois de facteurs, qui assurent déjà 80% des livraisons de Colissimo, pourront être maintenus, malgré la baisse de l'activité courrier.

Des emplois de qualité

Qu'ils soient créés ou maintenus par ces investissements massifs, les emplois postaux sont toujours des emplois de qualité. La Poste a d'ailleurs réinternalisé des activités jusqu'ici opérées par des entreprises logistiques. De nouveaux métiers (équiper spécialisé ou superviseur traitement, par exemple) ont été créés dans les grandes plateformes de tri, et des formations sont proposées à tous les opérateurs. Enfin, pour réduire la pénibilité de certains postes, de nouveaux outils d'aide à la manutention tels que les bras articulés ont été développés. Autant de preuves de l'engagement de La Poste pour un e-commerce responsable.

À Montereau-sur-le-Jard (77), la toute nouvelle plateforme Colissimo accélère le rythme

Après deux ans de travaux, la plateforme Colissimo Île-de-France Sud, à Montereau-sur-le-Jard (Seine-et-Marne) a ouvert à la fin avril 2021. Elle est la cinquième plateforme de tri colis « nouvelle génération » et de haute qualité environnementale, après les plateformes Colissimo Alpes (La Buisnière, 38), Hauts-de-France (Douvrin, 62), Côte d'Azur (Les Arcs-sur-Argens, 83) et Île-de-France Nord (Le Thillay, 95). Elle est aussi la plus grande en termes de surface (environ 23 000 m²), mais surtout en capacité de traitement avec 37 000 colis triés par heure. C'est trois fois plus que sur les plateformes des précédentes générations, grâce à des technologies innovantes et à des équipements qui facilitent les activités de manutention. Les conditions de travail y ont également été repensées pour limiter les efforts et prévenir les accidents, au moyen des matériels d'aide développés pour La Poste.



Témoignage

« L'e-commerce est une vague de fond. Les achats en ligne explosent, c'est pourquoi la modernisation de la ligne logistique à la plateforme de préparation du courrier mult flux de Varennes-Vauzelles ne peut qu'être positive. Cette automatisation de la chaîne colis est un beau compromis, car elle va pérenniser l'emploi dans la Nièvre et limiter la manutention des colis pour les postiers, avec un effet induit non négligeable sur l'impact écologique. Il n'y a que deux plateformes de ce type en Bourgogne-Franche-Comté, et c'est une bonne chose que l'une d'elles soit installée dans la Nièvre. Les habitudes de consommation évoluent, la crise les a fortement modifiées. Les consommateurs vont vers une recherche de proximité, ils sont attentifs à l'environnement; les commerces doivent revoir la relation client en utilisant les différents canaux, physiques et numériques. »

Franco Orsi,
président de la CCI de la Nièvre
jusqu'en novembre 2021

Une empreinte carbone du colis toujours plus faible



des liaisons nationales s'effectueront au GNV et au bio GNV en 2025.



grammes de CO₂, c'est l'empreinte carbone d'un Colissimo, soit le meilleur score du marché.



tonnes de CO₂ évitées chaque année, dès 2025, grâce au nouveau mode d'acheminement des colis.

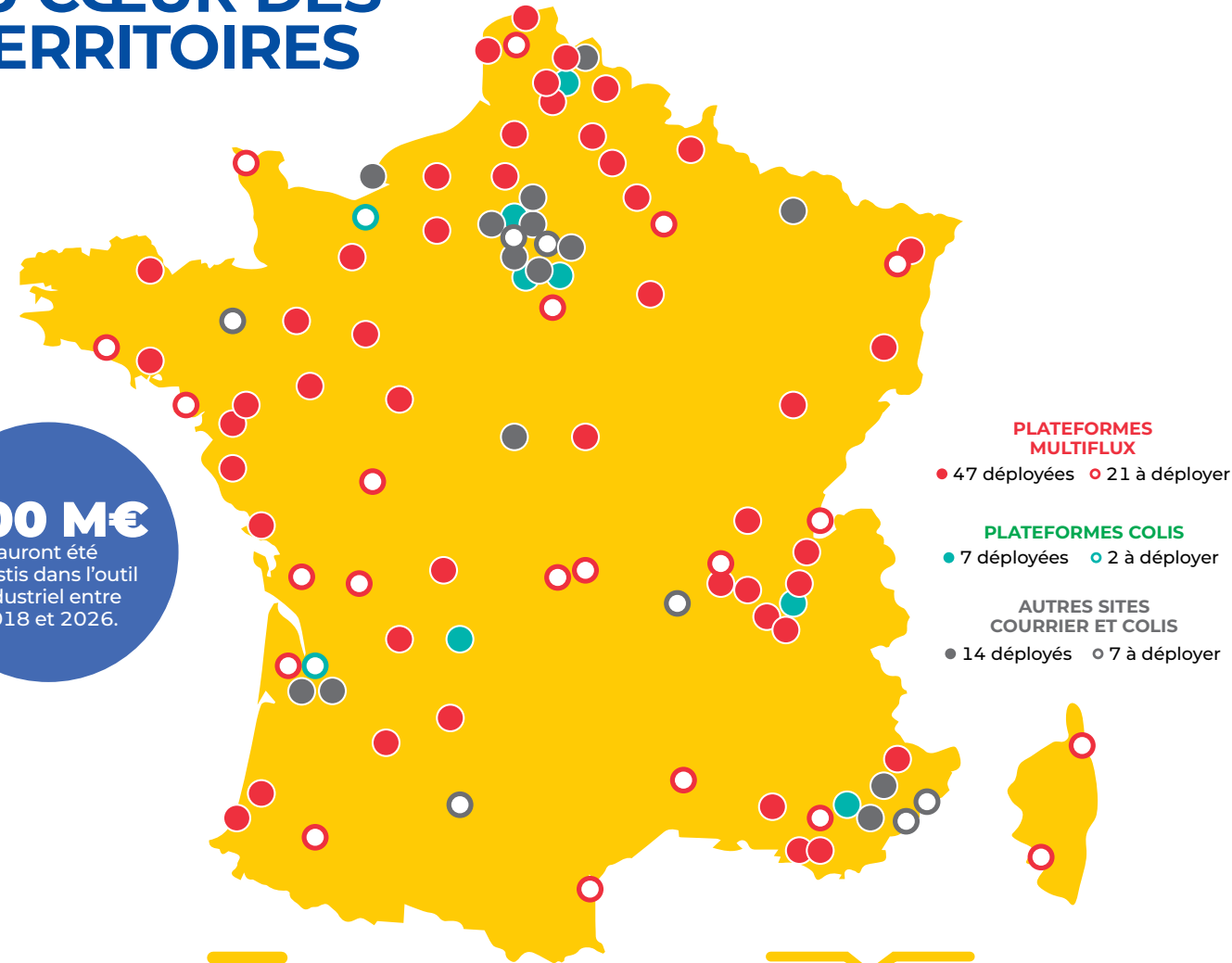


véhicules électriques et bientôt 4 500 de plus.

D'intérêt général

UN NOUVEL OUTIL INDUSTRIEL ET LOGISTIQUE AU CŒUR DES TERRITOIRES

La Poste poursuit le renforcement et la modernisation de son outil industriel, avec de nouvelles plateformes dernière génération, la création et la modernisation d'une centaine de sites de préparation et de distribution courrier-colis, en France.



900 M€
auront été investis dans l'outil industriel entre 2018 et 2026.

PHASE 1 2018-2022

Le premier investissement de 450 M€ a fait sortir de terre 5 plateformes de tri colis ultramodernes : Alpes (La Buissonnière, 38), Hauts-de-France (Douvrin, 62), Côte d'Azur (Les Arcs-sur-Argens, 83), Île-de-France Nord (Le Thillay, 95) et Île-de-France Sud (Montereau-sur-le-Jard, 77).

PHASE 2 2022-2026

Le nouvel investissement de 450 M€ financera :

- 5 grands projets logistiques;
- plus de 100 projets de modernisation ou de création de site de préparation et distribution courrier-colis sur le territoire.

OBJECTIFS



1 milliard de Colissimo à trier et livrer par an d'ici à 2030, soit 2 fois plus qu'aujourd'hui.



Une distribution des colis à l'ensemble de la population de France métropolitaine en J + 1 (à terme).



70 000 tonnes de CO₂ évitées dès 2025 grâce aux liaisons effectuées par caisses mobiles⁽¹⁾.

(1) La « caisse mobile » est un conteneur mobile transporté sur route par camion remorque. Une fois dans l'enceinte de la plateforme, elle stationne sur pieds ou est déplacée par un engin. Combinée au chargement des camions en vrac, elle permet un emport en moyenne de 30% de colis en plus par rapport à un semi-remorque.

Traits d'union

#accompagner

Avec le soutien financier de l'État, La Poste poursuit son investissement pour déployer de nouvelles structures France Services au sein de son réseau.

P. 12

#connecter

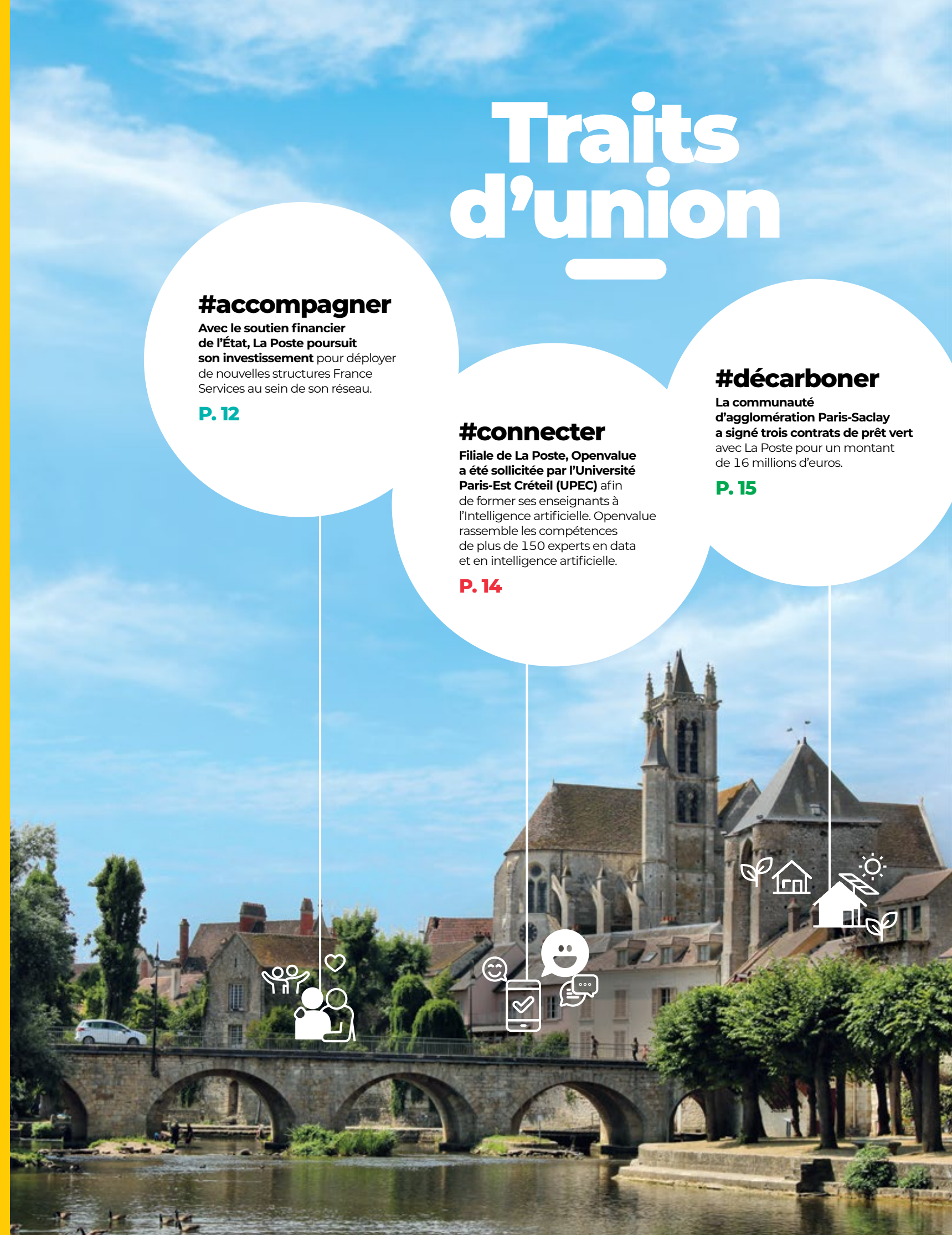
Filiale de La Poste, Openvalue a été sollicitée par l'Université Paris-Est Créteil (UPEC) afin de former ses enseignants à l'Intelligence artificielle. Openvalue rassemble les compétences de plus de 150 experts en data et en intelligence artificielle.

P. 14

#décarboner

La communauté d'agglomération Paris-Saclay a signé trois contrats de prêt vert avec La Poste pour un montant de 16 millions d'euros.

P. 15



#accompagner

Des bureaux de poste labellisés France Services en Île-de-France

Avec le soutien financier de l'État, La Poste poursuit son investissement pour déployer de nouvelles structures France Services au sein de son réseau.

En Île-de-France, l'accélération de la labellisation France Services des bureaux de poste à l'image de Paris Porte d'Aubervilliers (75) ou de Torcy (77) s'inscrit dans l'ambition du groupe La Poste de participer au maintien des services publics sur le territoire, de développer ses liens de proximité avec ses clients et de réduire la fracture numérique. Les bureaux d'Aubervilliers et de Torcy permettent désormais d'accéder à un socle commun de services publics de huit opérateurs (CAF, Pôle emploi, CPAM, Cnav, MSA, ministères de l'Intérieur et de la Justice, DGFIP), en complément des activités postales habituelles. Afin de faciliter les démarches administratives du quotidien des Français, les bureaux

de poste désormais labellisés France Services, regroupent en un même lieu un guichet unique de services publics rassemblant les huit partenaires précités. Refaire une carte grise, faire une demande d'aide personnelle au logement ou établir sa déclaration de revenus sont quelques-unes des opérations désormais possibles. Les citoyens accèdent aux services des partenaires via un espace numérique mis à disposition en libre-service par La Poste (ordinateur, tablette, imprimante et scanner) et peuvent bénéficier de l'accompagnement d'un chargé de clientèle spécialement formé pour les accompagner dans leurs démarches postales et administratives en ligne. En complément, les clients ont la possibilité de s'entretenir avec un expert dans un espace confidentiel, en présentiel ou en visioconférence, pour réaliser leurs démarches. Chaque espace France Services est ouvert au moins cinq jours par semaine, sur une amplitude minimale de vingt-quatre heures hebdomadaires et avec une présence d'au moins deux personnes polyvalentes. En amont de la labellisation France Services, les équipes de La Poste ont bénéficié d'une formation complète sur l'accueil et l'orientation des usagers vers l'ensemble des services proposés par les huit opérateurs partenaires. Ces équipes seront régulièrement formées pour intégrer les évolutions de ces services.



« À Paris, nous avons voulu tout naturellement nous appuyer sur le réseau de proximité, particulièrement développé et très identifié par les habitants. Deux bureaux de poste, l'un dans le 18^e arrondissement à la porte d'Aubervilliers, l'autre dans le 20^e arrondissement dans le quartier Saint-Blaise, ont ainsi été labellisés France Services en octobre 2021, ce qui confirme La Poste comme un partenaire reconnu du dispositif. »
Magali Charbonneau, préfète, directrice de cabinet du préfet de la région d'Île-de-France, préfet de Paris



« Je pense que l'implantation de ce bureau est une bonne chose pour les Méziéroises et les Méziérois. Il permet aux habitants de notre bassin de vie (Épône, La Falaise, Boignville-en-Mantois, Guerville, Goussonville) de profiter de l'ensemble de ces services. Qui aurait dit qu'en 2022 la CAF, la CPAM ou Pôle emploi reviendraient dans un guichet unique à Mézières-sur-Seine ? Je sais que nos habitants, commerçants, artisans et professions libérales sont très contents de cet investissement. »
Franck Fontaine, maire de Mézières-sur-Seine (78)



EN SAVOIR PLUS

LA POSTE DE PARIS PORTE D'AUBERVILLIERS
LABELLISÉE FRANCE SERVICES
<https://bit.ly/3Jx7NQe>

La Poste de Torcy, 5^e bureau de poste labellisé France Services en Seine-et-Marne.



2

CRÉTEIL (94)

Un nouveau campus sur un ancien site postal

Un campus étudiant de 18 000 m² va voir le jour à Créteil en 2025 sur le site de l'ancien centre de tri de la ville. Il se trouvera à quelques centaines de mètres de l'Université Paris-Est Créteil (UPEC). Le projet porté par Arkadea (filiale de Poste Immo et du groupe Icade) comportera 750 chambres (dont 250 conventionnées par le Crous), de multiples services (coworking, salles de sport, etc.), mais aussi 140 logements familiaux dont une trentaine de logements sociaux propriété du bailleur Toit et joie. Le projet fait la part belle aux espaces extérieurs végétalisés.

1

PARIS (75)

La Poste réfléchit aux enjeux du vieillissement

Le groupe La Poste s'est engagé à soutenir le campus des métiers et des qualifications (CMQ) « Santé, autonomie, bien-vieillir » de l'Université Paris-Est Créteil (UPEC) pour dix ans. Labélisé Campus d'excellence, il a pour objectifs de rénover des formations pour développer une vision intégrée des enjeux du vieillissement, de soutenir l'essor de nouvelles compétences métiers en s'appuyant sur l'innovation. Il s'agit d'un campus inclusif propice aux liens intergénérationnels et à la réussite des apprenants, dans le but de fédérer les acteurs et d'œuvrer à l'attractivité des métiers et des formations.



3

LE MESNIL-LE-ROI (78)

AXEO, prestataire multiservice de proximité de La Poste

Forte de sa présence territoriale et de l'engagement des postiers, La Poste a pour ambition de devenir la plus grande entreprise de services de proximité humaine. Engagée dans de nombreux services à la personne tels que le portage de repas, la téléassistance et la veille à domicile, La Poste a élargi sa gamme dans d'autres domaines moins identifiés. Ainsi, le groupe AXEO Services, filiale de La Poste, est aujourd'hui le numéro un des enseignes nationales multiservices. Ses 200 franchisés, 5 000 salariés et sa filiale Help Confort, dont le siège est dans les Yvelines, proposent pour les particuliers une gamme d'aide au ménage, de jardinage, de bricolage, de garde d'enfants, d'aide aux seniors. Pour les professionnels, le savoir-faire cible l'entretien des locaux et des espaces verts, la maintenance, l'entretien des flottes automobiles ou la manutention.



EN SAVOIR PLUS

<https://vu.fr/qlwq>

#connecter

Openvalue crée des formations pour l'Université Paris-Est Créteil

Filiale de La Poste, Openvalue a été sollicitée par l'Université Paris-Est Créteil (UPEC) afin de former ses enseignants à l'intelligence artificielle.

Avec l'acquisition du cabinet de conseil en mégadonnées et intelligence artificielle (IA) Openvalue, La Poste devient l'un des principaux acteurs en France du conseil en IA pour les grandes entreprises. En associant le cabinet de conseil Openvalue et sa filiale Probayes, La Poste crée un champion français de la data et de l'IA au service des grandes entreprises et de leurs projets. Ce nouveau pôle rassemble les compétences de plus de 150 experts qui font partager leur expérience sur des projets complexes et multisectoriels. Dernièrement, Openvalue a été sollicité par l'Université Paris-Est Créteil (UPEC) afin de proposer aux enseignants des modules de formation à l'IA. L'idée étant qu'ils puissent former leurs étudiants de niveau master par

l'acquisition d'un tronc commun qui présente les généralités de l'IA, suivi par trois autres modules portant sur l'IA dans la banque, la santé et le droit. « Le directeur numérique de l'UPEC nous a demandé de faire en sorte que le contenu de cette formation ne soit pas trop chronophage afin de ne pas perturber les cours, ni trop technique pour ne pas perdre les enseignants dès le premier jour », explique Thibault Laboria, ingénieur d'affaires commercial chez Openvalue. Aujourd'hui, il existe un réel besoin d'avoir des connaissances dans les domaines de l'IA et de la data, afin de perfectionner ses apprentissages, d'améliorer ses modes de fonctionnement et de développer son entreprise.

Filiale de La Poste, le nouveau pôle d'Openvalue rassemble les compétences de plus de 150 experts en data et en intelligence artificielle.



Les bureaux de dernière génération intègrent le numérique



En Île-de-France, que ce soit dans les bureaux de dernière génération de Saint-Germain-des-Prés (75) ou de Sevran Westinghouse (93), des automates, accessibles en libre-service, permettent d'offrir aux clients un parcours simplifié et de gagner du temps. Ils peuvent ainsi retirer et déposer des espèces, déposer des chèques ou peser et affranchir leurs courriers et colis en toute autonomie. Pour répondre aux usages et modes de vie toujours plus numériques et digitaux, une table connectée est mise à la disposition des clients, leur permettant de recharger leur téléphone ou leur ordinateur, de préparer leurs envois de courriers ou colis, ou encore, d'accéder aux applications du groupe La Poste (laposte.fr, labanquepostale.fr, lapostemobile.fr).



EN SAVOIR PLUS

OUVERTURE D'UN BUREAU DERNIÈRE GÉNÉRATION À SAINT-GERMAIN-DES-PRÉS
<https://bit.ly/3GPI84A>

#décarboner

Contrats de prêt vert



La communauté d'agglomération Paris-Saclay a signé trois contrats de prêt vert avec La Poste pour un montant de 16 millions d'euros.

Les prêts verts sont réservés au financement de projets à forte valeur ajoutée environnementale des collectivités. Grâce au prêt vert, la collectivité dispose d'une démarche cohérente pour l'ensemble du projet, y compris pour son financement. Les prêts verts concernent les projets d'approvisionnement en eau, la mobilité propre, la valorisation des déchets, la rénovation énergétique des bâtiments publics et la production d'énergie renouvelable. Ils sont ensuite refinancés par des obligations vertes émises par SFIL, banque publique partenaire de La Banque Postale. L'attribution du prêt vert à la collectivité s'accompagne d'une analyse de l'impact écologique, notamment la réduction prévue

500 prêts verts ont été mis en place par La Banque Postale avec les collectivités et les autres entités du secteur public local.

d'émissions de CO₂. Les prêts verts de La Banque Postale respectent les critères de la taxonomie (1) verte de l'Union européenne. En Île-de-France, La Banque Postale a financé, par le biais de trois prêts verts d'une durée de quinze ans pour un montant total de 16 millions d'euros, toute la partie investissement sur les budgets assainissement de la collectivité d'agglomération Paris-Saclay. « Le client est toujours heureux de pouvoir communiquer sur l'aspect vert du financement », souligne Adèle Boury, chargée d'affaires secteur public local à La Banque Postale.

Critères d'éligibilité

La communauté d'agglomération Paris-Saclay a été créée en 2016. Elle regroupe 27 communes pour 320 000 habitants sur son territoire et porte sur tous les sujets structurants qui touchent le domaine économique, telle la restructuration de zones d'activité du plateau. « Tout d'abord, nous vérifions scrupuleusement les critères d'éligibilité du projet. La Banque Postale s'engage ensuite auprès de son client pour que ce prêt reste tout au long de sa vie dans une finance et une économie respectueuses de l'environnement », rappelle Yann Le Lausque, le directeur du centre d'affaires secteur public local de Paris Suffren à La Banque Postale. Entreprise à mission, La Banque Postale se fixe l'objectif d'être la première banque verte au monde. « En 2022, nous avons l'objectif de réaliser 20% de nos crédits en prêts verts », conclut Yann Le Lausque. Demain, une grande partie de la production de crédits devra être des contrats de prêt vert.

(1) Science des lois de la classification.

Pickup et Véligo Location s'associent

Dans le cadre de leurs enjeux communs et de leur volonté de simplifier le quotidien des particuliers à travers leurs offres et services, Pickup et Véligo Location se sont associés pour proposer de nouveaux points de retrait de vélos électriques en Île-de-France. « Les clients peuvent retirer leur vélo ou vélo cargo dans deux de nos relais en propre situés à Saint-Ouen et Levallois, ou bien dans l'un de nos trois Pickup drive d'Île-de-France, situés dans le 19^e et le 11^e arrondissements et à Boulogne. La location de vélos vient s'ajouter aux nombreux services de proximité déjà disponibles dans ces drives piétons. Des points dans lesquels il est possible de déposer et retirer ses colis standards, lourds ou volumineux, mais aussi ses courses alimentaires commandées sur Carrefour.fr. L'accès au service pour les particuliers est facilité par les larges horaires d'ouverture de ces points, accessibles 6 j/7, de 9 heures à 21 heures », précise Maxime d'Hauteville, directeur général Pickup Services.



EN SAVOIR PLUS

LE RÉSEAU RATP ACCUEILLE 50 CONSIGNES DE RETRAIT DE COLIS
<https://bit.ly/3oRYysi>

« La Poste est un partenaire important de la transition écologique des territoires. »

Lucile Schmid est vice-présidente de La Fabrique écologique, un think tank qui veut promouvoir le développement durable par ses propositions pragmatiques et concrètes. Elle partage ici son analyse de l'évolution de l'outil industriel et logistique de La Poste et de son impact pour les territoires.

MINI-CV

2000
Conseillère
du ministre de l'Emploi
et de la Solidarité.

2004-2010
Conseillère régionale
d'Île-de-France.

2013-2017
Vice-présidente
puis présidente de la
Fondation de l'écologie
politique.

2016-2018
Coprésidente
de la Fondation verte
européenne.



RÉFLEXIONS

Comment les outils industriels et logistiques s'adaptent-ils à la transition écologique ?

Dans une logique de développement durable, tout appareil industriel doit s'intégrer dans un contexte et dans un territoire et répondre aux attentes locales en matière de préservation de la biodiversité, de sobriété énergétique, de durabilité... L'outil logistique ne fait pas exception et doit, en outre, relever le défi de la décarbonation du transport. Sur la livraison du dernier kilomètre – pour laquelle des solutions existent – mais aussi sur le transport long, où il s'agit encore d'imaginer la solution rentable pour sortir du tout routier.

Le développement de la place des transports ferroviaire et fluvial fait clairement partie de la politique des pouvoirs publics pour décarboner. Comment donner à cette vision des débouchés opérationnels ? Faut-il lancer des opérations pilotes en ce sens, nouer de nouveaux partenariats ? Ce sont des questions stratégiques.

Les investissements de La Poste dans son propre outil vont-ils dans le bon sens ?

Ces investissements visent à capter la forte croissance de l'e-commerce pour s'adapter à la réduction du courrier, tout en développant une logistique plus performante et écoresponsable. La rationalisation des transports et l'électrification de la flotte du dernier kilomètre permettent de réduire l'empreinte carbone des colis. Elles sont nécessaires dans le contexte de l'augmentation continue

du nombre de colis à livrer ; même si c'est surtout en rendant la consommation plus responsable que l'on pourra limiter les émissions de CO₂. Les emballages réutilisables proposés par La Poste, par exemple, y contribuent.

En quoi la modernisation de cet outil répond-elle aux attentes des citoyens et des élus ?

Les implantations des plateformes logistiques qui permettent de concentrer le flux et de désengorger les centres-villes améliorent l'empreinte carbone des territoires. La concrétisation des engagements de La Poste en matière de neutralité carbone peut aider les élus à rendre la transition écologique et leur propre politique publique plus tangibles pour les citoyens.

Sur quels autres sujets La Poste peut-elle renforcer son appui aux élus ?

Comme partenaire de l'aménagement durable du territoire, La Poste peut aider les élus à mieux appréhender les enjeux des réglementations de plus en plus strictes face à l'urgence climatique. Les limitations à l'artificialisation⁽¹⁾ des sols ou le déploiement de normes HQE, par exemple, sont des sujets compliqués sur lesquels La Poste a acquis une expérience pour ses infrastructures et qu'elle peut partager. Comme entreprise à mission, elle peut aussi légitimement s'associer aux expériences démocratiques de conventions citoyennes locales qui rendent les enjeux écologiques plus concrets pour les habitants d'un territoire.



EN SAVOIR PLUS SUR
LES ACTIONS DE LA FABRIQUE
ÉCOLOGIQUE

<https://www.lafabriqueecologique.fr/>

(1) Transformation d'un sol à caractère agricole, naturel ou forestier pouvant entraîner son imperméabilisation totale ou partielle.