

p. 6 Grand format
Contrat de présence
postale : les 4 CDPPT
bretonnes se retrouvent
à Ploërmel

p. 8 D'intérêt général
Des solutions locales
pour prévenir
l'exclusion sociale

p. 12 Traits d'union
Réemploi : un Grand Prix
du jury pour La Poste
et les étudiants de
l'université de Rennes

postéo

BRETAGNE



Jean-Christophe Merkler, délégué régional du groupe La Poste en Bretagne

Dans notre dernier numéro de Postéo, nous vous avons présenté les grandes lignes du nouveau contrat de présence postale territoriale, entre l'État, l'Association des maires de France et des présidents d'intercommunalité (AMF) et le groupe La Poste, qui fixe le cadre de la mission de service public d'aménagement du territoire confiée à La Poste. En région, ce nouveau contrat a donné lieu à une journée de présentation et d'échanges avec chacune des quatre Commissions départementales de présence postale territoriale (CDPPT) bretonnes.

Un moment de convivialité que nous vous faisons partager au travers de ce nouveau numéro de votre magazine dédié à l'information et à l'actualité postale en région Bretagne.

Vous découvrirez également quelques-unes de nos actions en matière d'inclusion sociale, en région mais également au niveau national.

Qu'il s'agisse de portage de repas ou encore de veille sociale pour le compte de collectivités ou de centres communaux d'action sociale (CCAS), notre objectif est simple : améliorer la qualité de vie à domicile de nos aînés. Qu'il s'agisse de nos actions de médiation numérique en bureaux de poste ou du déploiement de nos espaces « L'Étape Numérique », nos ambitions sont avant tout de lutter contre l'illectronisme et de faciliter les usages et les pratiques au quotidien pour tous les publics, en ville ou à la campagne, pour les jeunes comme pour les seniors. Parce que l'inclusion sociale est l'un des engagements que s'est fixés La Poste en tant qu'entreprise à mission, nous travaillons au quotidien pour accroître l'autonomie numérique des citoyens. Ainsi, La Poste s'est engagée, à l'horizon 2030, à détecter, accompagner, former et équiper 1 million de citoyens éloignés des usages numériques.

Je vous laisse découvrir, au fil de cette nouvelle édition de Postéo, la diversité des projets que nous portons ensemble, avec pour boussole commune l'intérêt général.

BRETAGNE

Chiffres clés

93 logements proposés à la location dans la future résidence services seniors de Brest.

Près d'**1 Breton** sur 3 sera un senior en 2050 selon l'Insee⁽¹⁾.

6 Soit le nombre de jours par semaine pendant lesquels le facteur passe avec le service « Veiller sur mes parents ».



LIEN SOCIAL

Résidence services seniors de Brest Siam

Annoncé en 2020, le chantier de la future résidence seniors a débuté à l'été 2022 dans le bâtiment historique de La Poste Siam, à la place des locaux du centre courrier, installé désormais à l'extérieur du centre-ville. Le 29 mars, La Poste Immobilier a organisé une cérémonie de pose de la première pierre symbolique sur le chantier en présence des partenaires du projet, les Jardins d'Arcadie, futurs exploitants des lieux, et ses maisons mères Bouygues Immobilier et Acapace. Le maire de Brest et président de Brest Métropole, François Cuillandre, était également présent. Brest fait partie des 11 premières villes françaises concernées par le partenariat La Poste et les Jardins d'Arcadie. Avec des travaux planifiés entre 2022 et 2024, la mise en exploitation est prévue à l'horizon 2025.

(1) source : <https://www.insee.fr/fr/statistiques/2868091>



PROXIMITÉ

Bien vieillir chez soi avec le phygital

Les besoins en matière de santé et de confort évoluent avec l'âge. L'accès aux services de santé à domicile, la sécurité au quotidien et le maintien d'une vie sociale active sont essentiels pour préserver une bonne qualité de vie et l'autonomie des seniors. Acteur de proximité, le facteur a la possibilité de faire des visites régulières de la personne âgée ou en perte d'autonomie. Ce dispositif de veille sociale (« Veiller sur mes parents ») peut être complété par un dispositif de téléassistance (bracelet ou médaillon connecté) également installé par le facteur. C'est le cas de Jean-Claude, de Ploërmel, dans le Morbihan, 80 ans, qui vient d'être équipé : « S'il m'arrive quelque chose, il me suffit d'appuyer sur le médaillon pour alerter le centre d'assistance, qui peut joindre les secours et mes enfants. Je suis rassuré ! » Quand ils reçoivent une alerte, les conseillers du centre d'assistance contactent les proches et organisent les secours, si nécessaire. Ce service de téléassistance permet de sécuriser les seniors lors de leurs activités en extérieur comme au domicile.



BRETAGNE

Le cahier régional de Postéo est édité par la délégation régionale du groupe La Poste en Bretagne. **Directeur de la publication** : Jean-Christophe Merkler. **Directeur de la rédaction** : Pascal Percheron. **Rédactrice en chef** : Anne-Marie Jégou. **Crédits photo** : université de Rennes, mairie de Carantec, Anne-Marie Jégou, Chatillon Architectes, Boris Périgaud - Havas Paris, Adobe Stock, médiathèque du groupe La Poste. **Pages nationales - Directrice de la publication** : Marie-Aude Dubanchet. **Directrice de la rédaction** : Fabienne Rougeot. **Rédactrice en chef** : Aurélie Dehecq. **Crédits photo** : médiathèque du groupe La Poste, DR, Sébastien Borda, 1 000 cafés. Mentions légales La Poste. **Conception et réalisation** : HAVAS PARIS. **Imprimerie** : Gutenberg Networks. Imprimé en France. **Dépôt légal** : juin 2023. Ce magazine est imprimé sur du papier issu de sources responsables. Dans cette publication, le masculin est le plus souvent utilisé comme représentant des deux sexes sans discrimination à l'égard des femmes et des hommes, et dans le seul but d'alléger le texte.



La version PDF de ce document est conforme aux normes d'accessibilité PDF/UA (ISO 14289-1), WCAG 2.1 niveau AA et RGAA 4.1 à l'exception des critères sur les couleurs. Elle est ainsi accessible aux personnes handicapées motrices qui naviguent uniquement au clavier, aux personnes déficientes visuelles qui utilisent une synthèse vocale et / ou une plage braille, à toutes celles et ceux qui doivent personnaliser l'affichage (malvoyance, dyslexie...).

Chiffres clés

4

Étapes Numériques en Bretagne dans les bureaux de poste de Sens-de-Bretagne, Quimper, Saint-Brieuc et Pontivy.

13

millions de Français rencontrent des difficultés avec le numérique (accès à Internet ou couverture géographique) (source : BVA 2020).

1 400

services en ligne sont accessibles via FranceConnect.



INCLUSION

Ouverture de L'Étape Numérique de Quimper

L'Étape Numérique est un espace spécifique connecté et modulable installé au sein des locaux de La Poste située dans la zone d'activité commerciale de Creac'h Gwen. Accessible au grand public sur rendez-vous du lundi au vendredi, il a pour vocation de proposer des ateliers et des formations numériques. L'Étape Numérique de Quimper a ouvert officiellement ses portes le 29 mars dernier et a déjà accueilli 28 Quimpérois éloignés du numérique avec l'animation de deux ateliers les 29 mars et 12 avril derniers. Le premier atelier a porté sur la sensibilisation aux enjeux de L'Identité Numérique et était animé par les deux conseillers numériques de la ville, les médiateurs du Pimms et les postiers du bureau de poste principal de Quimper. Le second, organisé par l'association Championnet, a porté sur le certificat Pix, qui permet de mesurer et d'améliorer sa maîtrise des outils numériques.



FORMATION

Webinaires avec La Poste pour les élus

Dans le cadre des actions menées en collaboration entre la délégation régionale du groupe La Poste et l'Association des maires d'Ille-et-Vilaine (AMF 35), deux webinaires ont été proposés aux élus de l'association en mars et avril derniers. Le premier webinaire a porté sur les mesures des lois de finances et la contribution à l'élaboration du budget communal en 2023 et a été animé par Luc-Alain Vervish, le directeur des études de La Banque Postale. Le second portait sur la création de L'Identité Numérique La Poste. Un sujet souhaité par l'AMF 35 puisque, depuis le 25 octobre 2022, l'identification FranceConnect+ via L'Identité Numérique La Poste est désormais nécessaire pour que les élus puissent s'inscrire à une formation via le compte personnel de formation (CPF) et utiliser leur droit individuel à la formation des élus locaux (Dife).

Chiffres clés

3^e

événement sportif étudiant de France, le Challenge Ecricome s'est tenu en avril dernier en Ille-et-Vilaine.

52,7%

de femmes dans l'effectif total de La Poste en 2022.



ARBITRAGE

La Poste partenaire du challenge Ecricome

Du 7 au 10 avril, La Poste était partenaire de la 31^e édition du challenge Ecricome. Cet événement sportif a rassemblé près de Rennes plus de 2 500 étudiants. Sur le stand aux couleurs de l'arbitrage, les postiers étaient mobilisés pour promouvoir auprès des jeunes les valeurs et les offres (La Poste Mobile, Ma French Bank...) du groupe La Poste mais aussi les opportunités de stage, d'alternance et d'emploi. Partenaire des fédérations et ligues professionnelles de football, de rugby, de handball et de basket, La Poste accompagne les 58 000 arbitres élités et amateurs investis, comme les postiers, d'une mission de service public et qui agissent toute l'année partout et pour tous.



ENTRAIDE

Collecte pour les Restaurants du cœur

Cette opération d'appel aux dons sur le site du Village La Poste à Rennes a été lancée le 8 mars, date de la Journée internationale des droits des femmes. La générosité des postiers a permis de collecter plus d'une centaine de produits d'hygiène : shampoings, crèmes de soin, serviettes hygiéniques ou encore maquillage. Les dons ont été remis le 30 mars à Claude Sauzé, administrateur délégué à la présidence des Restaurants du cœur d'Ille-et-Vilaine, très touché par l'implication des postiers dans ce premier partenariat. « Le premier droit est celui de vivre dans la dignité. C'est-à-dire de se loger, de se nourrir, de se laver », déclare Stéphanie Missir, responsable RSE et ESS à la délégation régionale du groupe La Poste en Bretagne.

Contrat de présence postale : les 4 CDPPT bretonnes se retrouvent à Ploërmel

Un nouveau contrat de présence postale territoriale (2023-2025) a été signé entre l'État, l'Association des maires de France et des présidents d'intercommunalité et La Poste. Afin de partager et de pouvoir échanger sur le contenu du nouveau contrat tripartite, Jean-Christophe Merkle, délégué régional du groupe La Poste, a souhaité le présenter le 22 mars dernier aux membres des Commissions départementales de présence postale territoriale (CDPPT) de Bretagne. Deux points principaux ont retenu tout particulièrement l'attention : ce contrat s'inscrit dans la continuité avec la modernisation du réseau, la création de points de contact postaux mutualisés et l'accompagnement des clientèles en situation de fragilité tout en proposant des innovations, comme de nouveaux formats de présence. Le second point est la consolidation du montant du fonds de péréquation (174 millions d'euros par an), qui permet d'assurer notamment le fonctionnement des points de contact postaux ou la formation des agents.



G.R.A.N.D F.O.R.M.A.T

« Le format régional du matin a permis aux membres des quatre CDPPT de partager leurs éventuelles interrogations avec leurs collègues des autres départements bretons, ce qu'ils n'ont pas l'occasion de faire habituellement. Le nouveau contrat de présence postale territoriale met l'accent sur un dialogue nécessaire et renforcé entre les élus et La Poste. Le problème des fermetures intempestives est un grain de sable sur lequel nous devons travailler. La Poste propose un maillage de très grande proximité qui évolue, cela nécessite une implication à tous les niveaux : communal, intercommunal, associations d'élus... Pour que cette concertation vive au mieux, il faut aussi que les membres des CDPPT veillent à une bonne assiduité dans ces instances. Une prochaine réunion pourrait se tenir dans les nouveaux locaux de la préfecture de département. »



Matthieu Blet, secrétaire général adjoint de la préfecture d'Ille-et-Vilaine

« Lors d'une réunion nationale des présidents de CDPPT, j'avais évoqué l'intérêt de se retrouver par région afin de partager entre La Poste et les CDPPT nos actualités en lien avec la présence postale. Cette rencontre du 22 mars à Ploërmel répond donc parfaitement à cela. L'intervention du délégué régional du groupe La Poste nous a permis de pointer les priorités du nouveau contrat de présence postale territoriale et surtout de se rendre compte des impacts très forts de la digitalisation des services sur les activités de La Poste. Des réponses claires ont également été apportées sur le problème des fermetures intempestives, les plages minimales d'ouverture, le fonds de péréquation... Ce dialogue coconstructif renforce aussi la légitimité d'un président de CDPPT sur son territoire. La Poste, dans cette démarche de transparence et d'ouverture, se positionne non pas à côté de nous mais avec nous! »

Georges Le Franc, président de la CDPPT des Côtes-d'Armor et maire de Saint-Barnabé



L'ensemble des membres des CDPPT bretonnes présents le 22 mars.

8,48 M€
C'est le montant du fonds de péréquation pour la Bretagne en 2023.



Des solutions locales pour prévenir l'exclusion sociale

En première ligne pour organiser la solidarité dans leur territoire, les collectivités sont en quête de solutions innovantes permettant de renforcer le lien social. Pour relever ce défi, elles peuvent s'appuyer sur la proximité des postiers, notamment en faveur des publics les plus isolés.

En raison d'une perte de mobilité ou de leur précarité économique, 11 millions de personnes⁽¹⁾ se trouvent aujourd'hui en situation d'isolement relationnel. Il s'agit le plus souvent de personnes âgées ou sans activité, mais aussi de jeunes n'ayant pas de relation sociale en dehors de leur foyer. 20% de la population de plus de 15 ans serait ainsi « assignée à résidence » et exposée à un risque accru de perte d'autonomie et d'exclusion. Un phénomène qui touche les territoires « reculés » comme les quartiers prioritaires de la politique de la ville, où l'isolement peut être tout aussi complet.

La proximité humaine pour rompre l'isolement

Enjeu majeur pour les acteurs locaux de la solidarité, la lutte contre l'exclusion est aussi un des engagements de

La Poste en tant qu'entreprise à mission. Dans une logique d'« aller vers », La Poste développe depuis plusieurs années une offre de services de proximité à destination des personnes isolées ou fragiles.

Les facteurs assurent une veille sociale auprès des personnes âgées et vulnérables mais aussi des visites en périodes de canicule ou de grand froid. Ils peuvent également se charger du portage de repas, de courses, de médicaments ou de biens culturels. Pour accompagner les jeunes, notamment en milieu rural, La Poste offre des opportunités d'emploi, de stage ou de contrat en alternance partout sur le territoire. Partenaire de leur autonomie, elle leur permet de passer l'examen du Code de la route dans un site postal près de chez eux pour faciliter leur mobilité.

La force d'un maillage territorial unique

Par sa présence dans tous les territoires, La Poste est un partenaire privilégié des collectivités pour maintenir un lien social et l'accessibilité aux services publics. Plus de 1 500 facteurs-guichetiers maintiennent une présence polyvalente en milieu rural. Dans le cadre du contrat de présence postale territoriale, La Poste développe avec les élus différents formats de présence postale gérés par des agents communaux (La Poste agence communale), par des commerçants ou des acteurs de l'économie sociale et solidaire (La Poste relais) pour répondre aux attentes des habitants. Dans plus de 400 bureaux de poste labellisés France services ou les « France services en mobilité » (permanence itinérante), les personnes éloignées des guichets administratifs trouvent un accompagnement pour réaliser leurs démarches en ligne : impôts, allocations chômage et familiales, assurance maladie... En 2022, ce sont 300 000 administrés qui ont pu être aidés pour maintenir leurs droits⁽²⁾. Une contribution aussi concrète qu'indispensable à la lutte contre l'exclusion.

Quand un café multiservice redonne vie à un village



À Montgesty, dans le Lot (46), quand le dernier commerce a fermé ses portes en 2020, son maire, Jean-Noël Galthié, a immédiatement voulu agir. Avec le Groupe SOS et son initiative 1 000 cafés, il a pu trouver un accompagnement adapté pour l'installation d'un café multiservice dans l'ancienne école communale. Après quelques travaux et le recrutement d'un gérant par l'association, les habitants de tous âges ont rapidement pris leurs habitudes pour profiter du bar, d'une offre de restauration, ainsi que des services d'un La Poste relais et d'un relais colis. « À 25 kilomètres de Cahors, ces services simplifient la vie quotidienne des habitants âgés de la commune et des villages alentour. Ils contribuent également à l'attractivité du village pour les jeunes qui peuvent aujourd'hui s'y installer, grâce au télétravail, mais aussi pour les touristes de passage », se félicite le maire.

Témoignage

« C'est important que La Poste propose des services en faveur de l'autonomie des seniors. Vieillir chez soi, dans de bonnes conditions, est le souhait de tout le monde. Le bouquet de services comprend la tablette numérique Ardoiz, l'éclairage nocturne pour éviter les chutes dans la chambre, les visites de lien social et le portage de médicaments par le facteur. Le dispositif fonctionne très bien et je constate au quotidien la disponibilité, la bienveillance et le dévouement des accompagnants postiers. »

Colette Caron, conseillère municipale en charge des seniors aux Andelys. Cette commune de l'Eure bénéficie du dispositif « Pack Maintien A Dom », dans le cadre du partenariat entre La Poste et le département.

L'ISOLEMENT EN FRANCE DANS LES TERRITOIRES

2 MILLIONS des plus de 60 ans sont isolés⁽¹⁾

530 000 sont en situation de « mort sociale »⁽¹⁾

Plus de **1,4 MILLION** de personnes de plus de 60 ans vivant à domicile peuvent être considérées comme dépendantes⁽²⁾

3 FRANÇAIS sur 10 indiquent se sentir en situation de vulnérabilité (+ 10 % par rapport à 2018)⁽³⁾

(1) Source : baromètre 2021 « Solitude et isolement », Les Petits Frères des pauvres. (2) Source : santepubliquefrance.fr. (3) Source : Crédoc, octobre 2021.

RENFORCER LE LIEN SOCIAL

Par sa présence, La Poste accompagne les collectivités pour lutter contre l'isolement et la fracture territoriale. Qu'il s'agisse de favoriser l'autonomie des jeunes, des seniors et des plus fragiles, La Poste est partout, au service de tous et utile à chacun.



« La diversification des services de proximité constitue un grand défi stratégique pour La Poste. Les factrices et facteurs jouent un rôle essentiel dans la cohésion de la société par leur présence 6 jours sur 7 sur l'ensemble du territoire. »

Philippe Dorge, directeur général adjoint du groupe La Poste, en charge de la branche Services-Courrier-Colis

PRÉSENCE TERRITORIALE*



62 000 facteurs dont **1 507** facteurs-guichetiers pour « aller vers » les habitants



402 bureaux de poste labellisés France services pour faciliter l'accès aux services publics

SERVICES DE PROXIMITÉ*



3 millions de repas portés par les facteurs



3 000 pharmacies partenaires de Mes Médicaments Chez Moi



Près de **200 000** visites à domicile ont été réalisées par les facteurs



80 000 tablettes Ardoiz mises en service. Ces tablettes, conçues pour les seniors, sont configurées à domicile par le facteur



915 000 examens du Code de la route passés à La Poste pour favoriser l'insertion des jeunes et l'égalité des chances

709 millions d'euros de chiffre d'affaires sur les services de proximité (objectif : 1 milliard d'euros en 2027)

Traits d'union

Nouvelle Attitude a trié en 2022 **93 000** tonnes de matière.

#décarboner

La Poste a participé au Challenge Sustainability Transformer, un concours pour développer l'esprit d'entreprise des étudiants de Rennes axé sur des objectifs de développement durable. Neuf entreprises et collectivités ont proposé des sujets, dont La Poste.

P. 12

#dynamiser

Geoptis, une filiale du groupe La Poste, accompagne la commune de Carantec, dans le Finistère, pour mettre à jour son tableau de classement des voies depuis mars 2023. Cette collaboration a été précédée d'un audit de voirie réalisé par La Poste en 2021.

P. 14

#connecter

Au salon Grand Ouest Innovations, à Saint-Brieuc, La Poste a présenté son programme d'innovation à destination des start-up (French IoT), visant à accélérer le développement de services numériques à impact. Le jury breton a sélectionné des start-up bretonnes pour participer à la neuvième édition du concours French IoT, Impact x Technologie de La Poste.

P. 15

10

organismes experts dans le numérique en Bretagne partenaires de La Poste pour le jury régional French IoT.

Geoptis utilise les véhicules de La Poste, une des **1^{res}** flottes européennes de véhicules électriques.



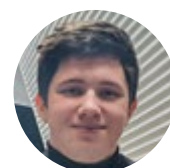
#décarboner

Réemploi : un Grand Prix du jury pour La Poste et les étudiants de l'université de Rennes

Dans le cadre du partenariat signé avec la Fondation de l'université de Rennes, La Poste a participé au Challenge Sustainability Transformer.

Celui-ci a pour but de développer l'esprit d'entreprendre d'étudiants rennais lors d'un challenge centré sur les objectifs du développement durable en favorisant l'interdisciplinarité et les contacts avec les entrepreneurs questionnés par le thème. Neuf entreprises et collectivités ont ainsi proposé des sujets. En début d'année, Sophie Fontaine et Stéphanie Missir, de la délégation régionale bretonne du groupe La Poste, ont proposé aux étudiants le sujet « Du recyclage à l'upcycling : comment La Poste peut-elle mieux valoriser certains déchets non encore traités ? » Six étudiants se sont portés volontaires pour travailler sur

le sujet. Après des séances de travail avec La Poste intégrant notamment la visite de l'agence Colissimo Grand Rennes, des pistes se sont dégagées sur le réemploi des tenues de travail en fin de vie ainsi que des sacs à colis. Les étudiants ont participé, à un hackathon le 24 mars qui s'est conclu, à l'occasion du festival Nos futurs, par une soirée de restitution ouverte à tous. Cette intense journée s'est achevée, pour le plus grand plaisir de l'équipe tutorée par La Poste, avec l'obtention du Grand Prix du Jury. « Nous sommes fiers d'avoir remporté ce challenge, déclare Sophie Fontaine, déléguée territoriale du groupe La Poste, pour l'Ille-et-Vilaine, et nous allons poursuivre l'aventure en espérant que ces projets puissent se concrétiser. Je vais d'ailleurs, dès le mois d'avril, présenter ce challenge au siège du groupe La Poste ! »



« En janvier, lors de la présentation des sujets par les entreprises membres de la Fondation de l'université de Rennes celui de La Poste m'a tout particulièrement intéressé. Avec cinq autres étudiants issus de différents établissements supérieurs, nous avons lancé nos investigations pour pouvoir répondre au sujet de La Poste d'ici au 26 mars, date de présentation de l'étude. Lors de la visite de l'agence Colissimo de Rennes, j'ai été étonné de voir autant d'actions menées par l'entreprise dans le cadre de la RSE et du développement durable.

C'est d'ailleurs impressionnant de voir le parc de véhicules électriques. J'ai découvert une entreprise innovante et différente de tous les clichés que l'on peut véhiculer. Fin mars, nous avons donc présenté devant un jury nos pistes d'actions : upcycling des uniformes, réutilisation des sacs à colis. Nous sommes très fiers d'avoir remporté le Grand Prix du Jury avec La Poste pour cette édition 2023 du Challenge Sustainability Transformer. »
Mathis Delanoë, étudiant à l'IUT de Saint-Malo (35)



Une nouvelle vie pour les vélos des facteurs rennais

Le congrès national de la Fédération française des usagers de la bicyclette s'est tenu à Rennes en mars dernier. Au cœur de l'espace des exposants, Nouvelle Attitude, entreprise d'insertion, filiale du groupe La Poste, est venue présenter aux visiteurs (collectivités, associations...) un vélo électrique de facteur totalement reconditionné.

En effet, après cinq ans d'utilisation, les vélos à assistance électrique qui appartiennent à des flottes d'entreprises ou de collectivités arrivent en fin de vie. Nouvelle Attitude les récupère et les reconditionne avec les mêmes exigences de qualité et de sécurité que pour des vélos neufs, afin de pouvoir les revendre à des collectivités, des entreprises ou des

particuliers. La Poste souhaite systématiser le recyclage des vélos de facteurs avec ces expérimentations. Pour cela, en 2022, des tests ont eu lieu, à l'image de la plateforme de distribution de Rennes Colombier. 120 anciens vélos électriques de facteurs ont été récupérés par Nouvelle Attitude pour être totalement remis à neuf et être affectés à de nouveaux usages. Nouvelle Attitude est une entreprise d'insertion par l'activité économique conventionnée par l'État et Pôle emploi. Nouvelle Attitude recrute, forme et accompagne vers l'emploi des personnes jusqu'alors éloignées du monde du travail. Elle propose aux entreprises et collectivités de nombreux services en lien principalement avec l'économie circulaire : collecte et traitement de matières, tri de papiers et cartons, reconditionnement et expédition, réparation de matériels, logistique...



« Le réemploi des vélos électriques est une nouvelle activité au sein de Nouvelle Attitude. En Bretagne, nous avons deux belles histoires, une avec Vél'Orient, l'association des cyclistes au quotidien du pays de Lorient, et une avec Ouest-France, qui a acheté des vélos reconditionnés pour ses livreurs de presse. Aujourd'hui, nos clients sont à 80% des particuliers mais cette

activité de recyclage faite par une entreprise d'insertion séduit de plus en plus les collectivités, les entreprises et les associations locales. En 2022, Nouvelle Attitude représente 193 personnes accompagnées et 93 000 tonnes de matières triées. »
Serge Da Silva, directeur du développement commercial chez Nouvelle Attitude

#dynamiser

Tableau de classement des voies communales avec Geoptis

Après avoir réalisé en 2021 un audit de voirie avec La Poste, la commune de Carantec, dans le Finistère, est accompagnée depuis mars 2023 par Geoptis, filiale du groupe La Poste, pour la mise à jour de son tableau de classement des voies.

Il permet aux collectivités territoriales de réaliser un inventaire de l'intégralité des voies communales pour avoir une connaissance fine et précise de leur patrimoine et des obligations. L'inventaire est réalisé par le croisement des données disponibles à la mairie (précédent tableau de classement des voies, délibérations du conseil municipal...) dans les bases de données officielles et dans les outils de cartographie. Les données collectées sont analysées par une cellule spécialisée pour permettre l'identification complète des voies

constituant le patrimoine routier communal ainsi que leur statut. L'intégralité des données est mise à disposition dans un tableau unique de classement des voies communales intégrable au système d'information géographique. Le classement de voies ou chemins en voies communales ou le déclassement de celles-ci relève de la compétence du conseil municipal. Il constitue un enjeu important pour la commune, qui doit avoir une bonne connaissance de son patrimoine et des obligations qui s'y rattachent, notamment un meilleur calcul de la dotation globale de fonctionnement (DGF). En effet, la connaissance du linéaire réel de voies classées permet d'ajuster la part de la dotation globale de fonctionnement qui revient à la commune.

La commune de Carantec compte **213** voies communales, soit **67** km de voirie.



« Nous avons lancé un audit de voirie en 2021 pour disposer d'un véritable outil d'aide à la décision et de planification des travaux et des budgets. Le fait que Geoptis effectue ce travail apporte des arguments et objectifs solides pour prioriser les travaux. Cet audit a permis d'ajuster le kilométrage de voirie. Cela n'est pas anodin pour la commune dont la DGF est en partie indexée sur le linéaire de voirie. En mars dernier, nous avons lancé un travail autour de notre tableau de classement des voies communales, document obligatoire pour les communes. Geoptis va

procéder à la mise à jour des données. Cet outil a une valeur légale et représente pour la commune un travail énorme si elle décide de le faire par elle-même. La mission doit être finalisée avant l'été pour une présentation en conseil municipal en septembre. Conformément à la loi 3DS, nous avons engagé avec La Poste un travail sur l'adressage qui facilitera l'installation de la fibre dans la commune et l'accès aux services de secours et de livraison, avec une validation programmée avant l'été. »

Antoine Morvan, directeur des services techniques de la mairie de Carantec (29)



#connecter

La Poste aux côtés des start-up au salon Grand Ouest Innovations

Faire découvrir au grand public les innovations dans divers domaines d'activité lors d'un salon regroupant des start-up de l'ouest de la France (Bretagne, Normandie et Pays de la Loire), c'est le challenge de Grand Ouest Innovations.

La Poste et La Banque Postale étaient présentes lors de l'édition 2023 du salon Grand Ouest Innovations, à Saint-Brieuc, l'occasion pour elles de présenter French IoT, programme d'open innovation dédié à accélérer le

développement des services numériques à impact positif pour la société, ainsi que les offres en matière d'accompagnement bancaire à destination des professionnels. Ce salon a été l'opportunité de rencontrer des jeunes innovateurs investis pour un numérique à impact positif, responsable, durable et inclusif. Cet événement fut également l'occasion pour La Poste de valoriser les solutions numériques utiles au quotidien telles que la tablette connectée Ardoiz, dédiée aux personnes éloignées des pratiques digitales, ainsi que L'Identité Numérique La Poste.



Le salon Grand Ouest Innovations.

French IoT, Impact x Technologie : le jury breton s'est réuni



Le jury régional qui s'est tenu le 13 avril a sélectionné les start-up bretonnes qui participeront à la neuvième édition du concours French IoT, Impact x Technologie lancé par La Poste. Ce programme se distingue par son engagement en faveur d'un numérique responsable, de la mixité dans les équipes dirigeantes et de la création de valeur dans les territoires. Pour candidater, les start-up devaient présenter un projet de service numérique répondant à l'un des quatre challenges de transformation de la société proposés : proximité, territoires, entreprises et santé. Révélées lors de VivaTech en juin 2023, les start-up lauréates bénéficieront d'un programme complet et personnalisé d'accompagnement de six mois destiné à accélérer leur développement. Ce fut le cas en 2022 pour trois start-up bretonnes.

« Réimplanter des commerces de proximité permet de lutter contre l'isolement »

MINI-CV

2014

Diplômée de Sciences Po

2016-2017

Conseillère au cabinet de la ministre des Familles, de l'Enfance et des Droits des femmes

2017

Elle rejoint le Groupe SOS, au sein de la direction projets Groupe, où elle participe à la conception du programme 1 000 cafés

2020

Membre du Comex du Groupe SOS et directrice générale du secteur action territoriale



REFLEXIONS

Pour les petites communes rurales, la fermeture du dernier commerce de proximité ne pose pas qu'un problème d'offre de services. Pour **Chloé Brillon**, directrice générale du secteur action territoriale du Groupe SOS et en charge du pilotage de l'opération 1000 cafés, c'est aussi une perte de lien social synonyme de mal-être et de désengagement citoyen, contre lesquels les élus peuvent toutefois lutter.

En quoi la disparition des commerces de proximité accentue-t-elle les fractures territoriales ?

Plus de la moitié des communes rurales (53%) n'ont aujourd'hui plus de commerce de proximité⁽¹⁾ et cela pose un double défi : celui de l'accès aux services et celui du lien social. Comme le taux de chômage, la disparition des commerces de proximité et, plus généralement, des lieux de socialisation a un impact négatif direct sur le bien-être des habitants en milieu rural. À l'inverse, la réouverture d'un commerce multiservice agit positivement sur l'interaction sociale, sur l'engagement dans la vie locale et sur la participation citoyenne des habitants.

La fermeture des commerces dans ces petites communes est-elle pour autant une fatalité ?

Si le phénomène a longtemps pu apparaître comme tel, il provoque aujourd'hui une forte résistance dans les territoires. 80% des habitants des communes concernées souhaitent voir un lieu de convivialité et de services se recréer. Les élus y trouvent un levier pour rendre la vie locale harmonieuse et apaisée mais aussi pour lutter contre l'isolement et le sentiment d'abandon. Les solutions existent aujourd'hui sous la forme de lieux hybrides qui, en plus de proposer une offre de services de proximité, permettent de recréer du lien social.

Association, élus, habitants... quel est le rôle de chacun ?

Ouvrir un café est un prétexte pour impulser une dynamique dans la commune. La démarche 1000 cafés consiste à apporter l'ingénierie de projet et à donner des outils aux élus. Les maires ont les rôles de bailleur en apportant le foncier, de mobilisateur des habitants, des associations locales, autour du projet et de facilitateur pour que le projet s'inscrive dans la durée. Épicerie solidaire, services postaux, programmation culturelle, ateliers intergénérationnels ou de médiation numérique... C'est l'adéquation de l'offre qui permet de fédérer tous les âges, de rendre chacun acteur de la vie locale et d'assurer la fréquentation du lieu.

Que vous apporte La Poste dans cette revitalisation des petites communes rurales ?

Les services postaux sont très demandés et présents dans 10% des 200 cafés multiservice déjà ouverts. L'activité colis, notamment, attire tous les profils (seniors, mères de famille, jeunes...) et illustre que la coexistence de l'e-commerce et du commerce de proximité est possible. La Poste est un partenaire historique avec qui nous partageons l'objectif d'assurer un accès aux services et d'adapter en permanence l'offre aux besoins locaux. C'est en parfaite complémentarité avec les points de contact postaux que nous déployons nos cafés dans les territoires.

(1) Note du Conseil d'analyse économique « Territoires, bien-être et politiques publiques », 2020.