

P. 6 Grand format
Implantation
d'une conciergerie
happytal à Alençon

P. 8 D'intérêt général
Des financements
pour relever les défis
écologiques et sociétaux

P. 14 Traits d'union
Le numérique
à portée de tous

postéo

NORMANDIE





Valérie Radix, déléguée régionale du groupe La Poste en Normandie

La Poste et Geopost, son réseau international de livraison de colis, sont « Supporteur Officiel » des Jeux Olympiques et Paralympiques de Paris 2024. Ce partenariat est un symbole fort des valeurs qui nous animent : respect, équité et performance. Depuis 1984, plus de 100 médailles ont été rapportées au camp français par des athlètes postiers qui ont bénéficié d'un accompagnement de l'entreprise. En 2024, Kévin Champion est bien parti pour porter haut les couleurs de notre pays. Le facteur de Dieppe (lire son portrait dans Postéo n° 59) devrait participer à sa deuxième olympiade.

Sa récente quatorzième place aux championnats du monde du 35 kilomètres marche à Budapest est un formidable espoir de podium.

Lancé en 2021, le plan stratégique « La Poste 2030, engagée pour vous » est aussi une course de fond où il faut déployer des trésors d'endurance, de combativité et de ténacité. Il faut savoir aussi surmonter les obstacles. Conflits armés, crise inflationniste, hausse des taux... Malgré ce contexte défavorable, le groupe La Poste a su garder le cap. Lors de la présentation des résultats semestriels 2023 en août dernier, Philippe Wahl, président-directeur général du groupe La Poste, a souligné la capacité de résistance de l'entreprise et réaffirmé les engagements pris en matière de développement durable et d'accompagnement des politiques publiques.

« L'agence Moody's a attribué à La Poste la meilleure notation extra-financière, tous secteurs, tous pays dans le monde sur près de 5000 entreprises », s'est félicité Philippe Wahl dans une interview accordée au journal Ouest-France à la mi-septembre. Pour la troisième année consécutive, les orientations sociales et environnementales prises par le groupe ont été saluées par cet organisme indépendant. Dans votre nouveau magazine Postéo, je vous invite à découvrir des exemples concrets d'actions responsables menées avec nos partenaires en région Normandie. L'objectif collectif fixé étant de franchir la ligne d'arrivée en 2030 en ayant réduit les émissions de gaz à effet de serre du groupe de 42%.

NORMANDIE

Facteur de fierté

600000

travaux accompagnés par EDE depuis sa création, en 2011, ont donné droit à des financements via les certificats d'économie d'énergie.



SOBRIÉTÉ

Valorisation des économies d'énergie

La communauté de communes Côte Ouest Centre Manche a lancé la réhabilitation et l'extension d'un Ehpad à Montsenelle. Chiffré à 6 millions d'euros, ce projet prévoit le regroupement de deux unités de vie en un seul lieu et la création d'un pôle spécialisé dans le traitement de la maladie d'Alzheimer. Les travaux intègrent aussi un volet de rénovation thermique éligible aux certificats d'économie d'énergie (CEE). La collectivité a fait appel à Économie d'Énergie (EDE) pour les valoriser. Créée en 2011, cette filiale du groupe La Poste, aujourd'hui leader européen de l'efficacité énergétique, intervient dans chacune des phases de la constitution du dossier, depuis l'audit sur les travaux à réaliser jusqu'au versement de la prime. Dans ce dossier, la rétribution CEE est évaluée à 100000 euros.



SERVICE

Relevage par les facteurs

À la suite d'un appel d'offres lancé par Suez, La Poste a été retenue pour le relevage de compteurs d'eau auprès de particuliers et de TPE à Mortagne-au-Perche et dans quelques communes alentour. De mai à juillet derniers, 5 facteurs, détachés à temps plein de la plateforme de préparation et de distribution courrier de Valframbert Alençon, ont réalisé près de 6000 relevages. Ces postiers, au profil chevronné, connus de la population et recrutés sur la base du volontariat, ont bénéficié de deux jours de formation délivrée par Suez. Au total, plus de 80% des relevages ont pu être réalisés, un bilan jugé positif par le donneur d'ordres. En Normandie, outre dans le Perche ornais, La Poste a également remporté 3 autres marchés analogues, à Argentan et en Seine-Maritime, à Fécamp et à Rouen.



Le cahier régional de Postéo est édité par la délégation régionale du groupe La Poste en Normandie. **Directrice de la publication** : Valérie Radix. **Directrice de la rédaction** : Madeleine Baillet. **Rédacteur en chef** : Fabrice Chavalard. **Secrétaire de rédaction** : Catherine Legrand, Alice Royer. **Crédits photo** : Adobe Stock, Alice Baudoin, Aurélie Bedetovic, Gilles Havard, Alice Royer, The SeaCleaners, médiathèque du groupe La Poste. **Pages nationales - Directrice de la publication** : Marie-Aude Dubanchet. **Directrice de la rédaction** : Fabienne Rougeot. **Rédactrice en chef** : Aurélie Dehecq. **Crédits photo** : médiathèque du groupe La Poste, DR. Mentions légales La Poste. **Conception et réalisation** : HAVAS Paris. **Imprimerie** : Gutenberg Networks. Imprimé en France. **Dépôt légal** : novembre 2023. Ce magazine est imprimé sur du papier issu de sources responsables. Dans cette publication, le masculin est le plus souvent utilisé comme représentant des deux sexes sans discrimination à l'égard des femmes et des hommes, et dans le seul but d'alléger le texte.



La version PDF de ce document est conforme aux normes d'accessibilité PDF/UA (ISO 14289-1), WCAG 2.1 niveau AA et RGAA 4.1 à l'exception des critères sur les couleurs. Elle est ainsi accessible aux personnes handicapées motrices qui naviguent uniquement au clavier, aux personnes déficientes visuelles qui utilisent une synthèse vocale et / ou une page braille, à toutes celles et ceux qui doivent personnaliser l'affichage (malvoyance, dyslexie...).

Fiers d'être « Supporteur Officiel » de Paris 2024. Logos for Paris 2024, La Poste, and Geopost.



POUR EN SAVOIR PLUS SCANNEZ LE QR CODE

Chiffre clé

48

commerçants inscrits sur le portail MaVilleMonShopping.fr de la communauté d'agglomération Agglo Seine-Eure (+26% vs 2021), 870 produits référencés.



RESTAURATION

Repas en entreprise livrés par La Poste

En 2021, le groupe La Poste a signé un partenariat avec Foodles. Fondée en 2015 par deux jeunes entrepreneurs passionnés de gastronomie, cette start-up basée en région parisienne propose aux entreprises une formule de restauration collective directement sur le lieu de travail. Des repas frais et variés sont mis à la disposition du personnel dans des réfrigérateurs connectés en libre-service et accessibles 24 heures sur 24. Depuis la rentrée, les employés du Grand Hôtel de Cabourg, dans le Calvados, bénéficient de ce service innovant. Le réapprovisionnement quotidien des frigos connectés et la livraison des plats cuisinés sont pris en charge par des postiers. Le transport s'effectue en véhicule réfrigéré afin de garantir la chaîne du froid.



E-COMMERCE

Boutique virtuelle, succès réel

La convention signée entre MaVilleMonShopping.fr, filiale du groupe La Poste, et la communauté d'agglomération Agglo Seine-Eure, dans le département de l'Eure, a été reconduite pour une année supplémentaire. Cette marketplace avait été lancée en novembre 2020, en plein confinement, pour soutenir l'activité des commerçants, artisans, restaurateurs et producteurs locaux et pour les accompagner dans le développement d'une offre complémentaire en ligne. Aujourd'hui, près de 50 commerçants sont référencés sur la plateforme, et le nombre de visiteurs est en constante augmentation. Un succès obtenu grâce à des campagnes promotionnelles financées par la collectivité et au travail des conseillers MaVilleMonShopping.fr qui aident les commerçants dans l'agencement et l'ergonomie de leur boutique en ligne.



4

Chiffres clés

13

grandes villes françaises ont accueilli le Campus Tour entre septembre et octobre 2023.

4500

étudiants rencontrés lors de l'édition 2022.



SANTÉ

Lutte contre le cancer

La construction d'un nouveau bâtiment a débuté en septembre dernier au CHAG (centre hospitalier Avranches-Granville) sur le site d'Avranches. Les travaux dureront près de deux ans pour une mise en service prévue pour le courant 2025. Établie sur deux étages et d'une superficie de 600 m², cette nouvelle unité disposera d'un TEP (tomographe par émission de positons) scan, un appareil de haute technologie d'aide au dépistage du cancer. Estimée à 4 millions d'euros, l'opération a été en partie financée par la Banque des Territoires et La Banque Postale. La communauté d'agglomération Mont Saint-Michel - Normandie, quant à elle, s'est portée caution. Après celui de Cherbourg-en-Cotentin, le TEP scan d'Avranches sera le deuxième équipement de ce type à être installé dans le département de la Manche.



UNIVERSITÉ

Le Campus Tour fait sa rentrée

Pour la troisième année consécutive, le Poste truck de La Poste a fait escale le 19 septembre dernier sur le campus de Neoma Business School à Mont-Saint-Aignan, en Seine-Maritime. « L'intérêt d'intervenir en début d'année académique, c'est qu'à cette période, toutes les promotions sont présentes sur le campus, explique Agnès Sacleux, responsable espace commercial au bureau de poste de Bois-Guillaume. L'objectif de cette opération est de faire découvrir des offres et produits de La Poste, comme la banque, la téléphonie mobile, l'assurance habitation ou les prêts étudiants. » Intégré dans un programme postal de renforcement des « relations écoles », le Campus Tour a poursuivi sa route en direction de Rennes, étape d'un parcours qui s'est achevé le 19 octobre.



5

G.R.A.N.D F.O.R.M.A.T

« L'offre happytal apporte un meilleur confort en chambre et s'adapte aux souhaits, à l'âge et à la pathologie des patients. Les services que nous proposons en conciergerie s'appuient sur des partenariats locaux et privilégient les circuits courts. Pour un établissement de santé, notre présence est un argument d'attractivité. Au début, notre action était centrée sur le parcours et l'expérience du patient. Au fur et à mesure, nous avons élargi notre gamme à destination du personnel. Nous proposons des services sur mesure, comme ceux de La Poste, du pressing ou des prestations bien-être. Nous accompagnons aussi les politiques menées par les établissements de santé auprès de leurs salariés en matière de qualité de vie au travail par des activités (ateliers de cuisine) et de l'événementiel tout au long de l'année (Noël, Pâques). Cela participe à l'équilibre vie privée-vie professionnelle. »

Paul-Maxime Journoud,
directeur régional des partenariats hospitaliers chez happytal



« Le CHICAM est composé du centre hospitalier Alençon-Mamers, de l'hôpital de proximité de Sées, du CPO (Centre Psychothérapique de l'Orne) à rayonnement départemental et depuis peu, du centre hospitalier de l'Aigle. Au total, 2 000 personnes travaillent dans ces unités qui possèdent des identités propres. L'idée est de doter chaque site d'une conciergerie en ajustant les services selon les besoins : ici des activités sportives, là un dépôt de pain ou un pressing avec des partenaires locaux et à des prix négociés. C'est un argument de fidélisation du personnel et un moyen d'attirer des praticiens qui hésitent à s'installer dans l'Orne. Vis-à-vis des patients, happytal permet d'améliorer leur confort, de fluidifier leur parcours et garantit la conformité avec la réglementation sur le recueil de leur consentement à disposer d'une chambre individuelle. »

Christophe Mazin,
directeur du centre hospitalier intercommunal Alençon-Mamers



Présent dans

130

hôpitaux de l'Hexagone,
happytal compte
400 collaborateurs
qui accompagnent
chaque mois
25 000 patients.

Implantation d'une conciergerie happytal à Alençon

Spécialiste de l'accompagnement des patients et de l'amélioration des conditions de travail du personnel, happytal a rejoint le pôle Santé et autonomie du groupe La Poste en 2022.

Créée en 2013, cette société est aujourd'hui leader en France des services et de la digitalisation du parcours hospitalier. Depuis le 24 juillet dernier, un comptoir happytal est installé dans le hall d'accueil du centre hospitalier intercommunal Alençon-Mamers (CHICAM), dans l'Orne. La conciergerie propose à la vente des produits de première nécessité, des doudous, des jouets pour enfant, des produits d'hygiène et assure le relais pour des prises de rendez-vous avec des professionnels du bien-être (coiffeurs, réflexologues, esthéticiennes). Prochainement, des services postaux compléteront l'offre. Ces prestations s'adressent aux patients et à leurs familles mais sont également accessibles au personnel de l'établissement.



Thibaud Le Gall, concierge du comptoir happytal au CHICAM d'Alençon.



POUR EN SAVOIR PLUS SCANNEZ LE QR CODE



Des financements pour relever les défis écologiques et sociétaux

Dans un contexte budgétaire contraint, les collectivités sont en quête de solutions pour financer les investissements nécessaires aux transitions écologique et sociétale de leur territoire. Face à des besoins massifs, La Banque Postale, en tant que leader de la finance à impact, leur propose une gamme de financements responsables pour les accompagner.

Les collectivités locales ont un rôle majeur à jouer pour permettre à la France d'atteindre son objectif de neutralité carbone d'ici à 2050. Dans le cadre de la stratégie nationale bas-carbone (SNBC) du pays, ce sont à minima 12 milliards d'euros qu'elles vont devoir investir chaque année de 2021 à 2030, selon l'ICCE, l'Institut de l'économie pour le climat. Cela représente 20% de leur budget d'investissement et pose, dans un contexte d'inflation et de hausse des frais de personnel, l'épineuse question du financement.

Choisir des prêts adaptés aux projets à impact

Premier prêteur bancaire des collectivités locales depuis 2015, La Banque Postale s'est mobilisée pour développer des réponses dédiées aux projets territoriaux à impact environnemental et social.

Sa banque de financement et d'investissement citoyenne distribue un prêt vert lancé en 2019. Celui-ci permet de concrétiser des actions dans les domaines des énergies renouvelables, de la gestion durable de l'eau et de l'assainissement, de la mobilité durable, de l'efficacité énergétique des bâtiments... Au total, 1 000 projets du secteur public local en ont d'ores et déjà bénéficié, pour un montant de 3,5 milliards d'euros. En octobre 2022, La Banque Postale a également lancé son offre de prêt social à destination des collectivités locales. Tout aussi innovant, celui-ci permet de financer les investissements locaux socialement utiles tels que les établissements sociaux ou médico-sociaux, les programmes de renouvellement urbain de quartiers prioritaires de la politique de la ville,

les équipements sportifs, culturels, de la vie associative et des espaces verts... À la fin septembre 2023, grâce au prêt social, une centaine de projets portés par des collectivités ont pu voir le jour, pour un montant de 350 millions d'euros.

Être accompagné pour trouver des subventions

Afin d'alléger le coût de tels projets pour les finances locales, les collectivités peuvent bénéficier de subventions des financeurs locaux et nationaux, et de fonds structurels européens. Encore faut-il disposer de l'ingénierie nécessaire pour trouver les bonnes subventions et monter des dossiers de demande... Là encore, La Banque Postale, avec Subzen, propose un accompagnement utile aux décideurs locaux. Subzen est, en effet, un service de veille permanente auprès des financeurs mais aussi de gestion des dépôts et de suivi des demandes de financement de projet. Avec l'appui d'une telle expertise, réussir ces transitions est accessible à toutes les collectivités territoriales, quelle que soit leur taille.

Un prêt vert pour viser l'autoconsommation collective d'énergie

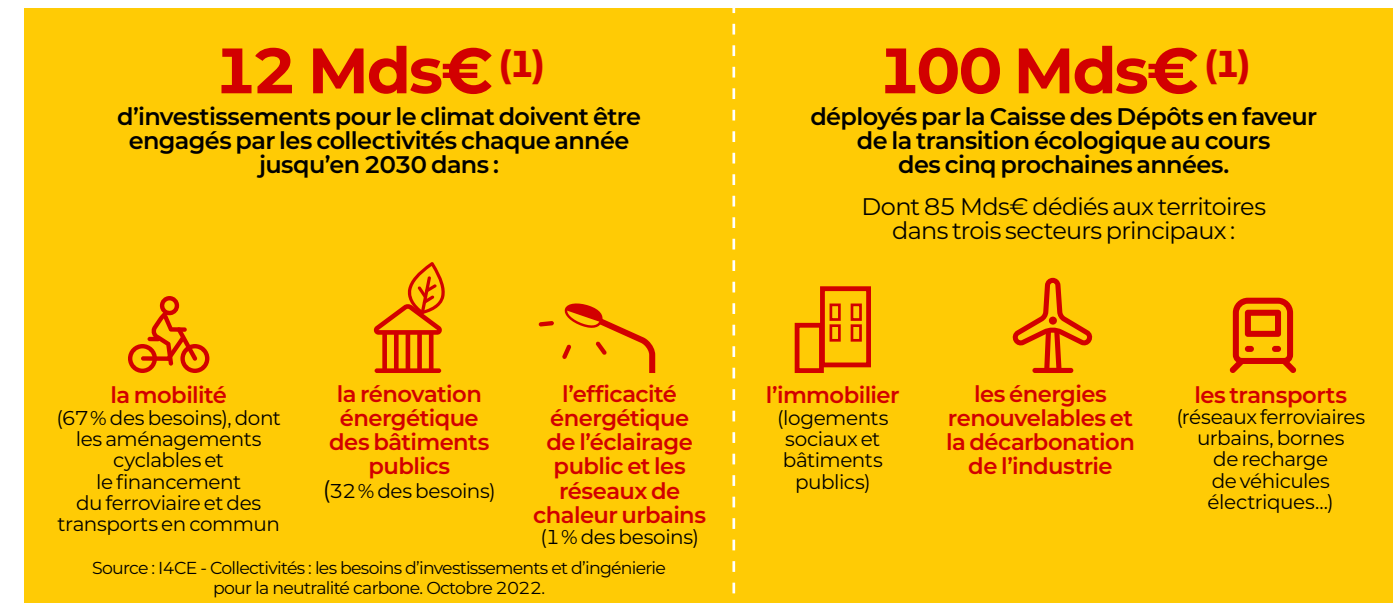


Pour bâtir la plus importante opération d'autoconsommation collective de France en cinq ans (2020-2025), le bailleur social Grand Dijon Habitat de Dijon métropole s'est appuyé notamment sur le prêt vert de La Banque Postale pour la réhabilitation du quartier de la Fontaine d'Ouche. Une évidence pour Jean-François Macaigne, directeur général de Grand Dijon Habitat : « Le taux fixe des prêts verts proposé par La Banque Postale nous a semblé particulièrement attractif, au moment même où les bailleurs sociaux sont soumis à de fortes contraintes financières. » Grâce à ces 4,5 millions d'euros d'investissement, 4 îlots de bâtiments du quartier prioritaire de la politique de la ville de la Fontaine-d'Ouche, soit près de 1 000 logements, auront été écoréhabilités entre 2021 et 2024. La métropole a testé 80 solutions (panneaux solaires, système de pilotage de chauffage intelligent s'adaptant au mode de vie des habitants et prenant en compte les données météorologiques...) qui permettront, à terme, une réduction de 75% des émissions de CO₂. Une sacrée impulsion pour la métropole de Dijon, collectivité pilote du programme européen Response, qui vise, d'ici à 2040, à faire émerger des villes qui produisent plus d'énergie qu'elles n'en consomment.

Témoignage

« Choisir le prêt social de La Banque Postale pour rénover l'école de notre commune nous a permis d'investir durablement, et de façon conséquente, pour l'avenir des enfants scolarisés, tout en garantissant un taux fixe dans un contexte global de hausse des taux. »

Paul Salvador,
président de la Communauté d'agglomération Gaillac-Graulhet (Tarn)



(1) Dans le contexte de l'objectif de neutralité carbone d'ici à 2050 que la France s'est donnée dans le cadre de la stratégie nationale bas-carbone (SNBC).

UN PARTENAIRE PRIVILÉGIÉ DES COLLECTIVITÉS

Anticiper l'intégration des nouvelles normes environnementales est un réel défi pour les collectivités. La Banque Postale les accompagne dans l'ingénierie et le financement de projets écologiques durables et dans des projets favorables au maintien des liens sociaux.



« L'ambition de La Banque Postale est d'œuvrer pour une transition juste en accompagnant les transitions écologique, sociale et territoriale. Elle s'y emploie en proposant aux collectivités de financer leurs projets en faveur du climat et de la cohésion sociale par des prêts engagés. »

Serge Bayard, directeur général adjoint de la banque de financement et d'investissement de La Banque Postale

LA BANQUE DE RÉFÉRENCE DES COLLECTIVITÉS



1^{er} prêteur des collectivités locales depuis 2015⁽¹⁾



1/4 des besoins liés à l'investissement public local en France financés par La Banque Postale



Près de 1 prêt sur 2 octroyé à une commune de moins de 5000 habitants



+ de 8 Mds€ de prêts verts et sociaux octroyés au secteur public local et à l'économie sociale depuis leur lancement

UNE BANQUE AU PLUS PRÈS DES TERRITOIRES



120 chargés d'affaires spécialisés sur le secteur public



3 500 bureaux de poste pour le retrait et le dépôt d'espèces⁽³⁾

UNE BANQUE ENGAGÉE POUR LE CLIMAT

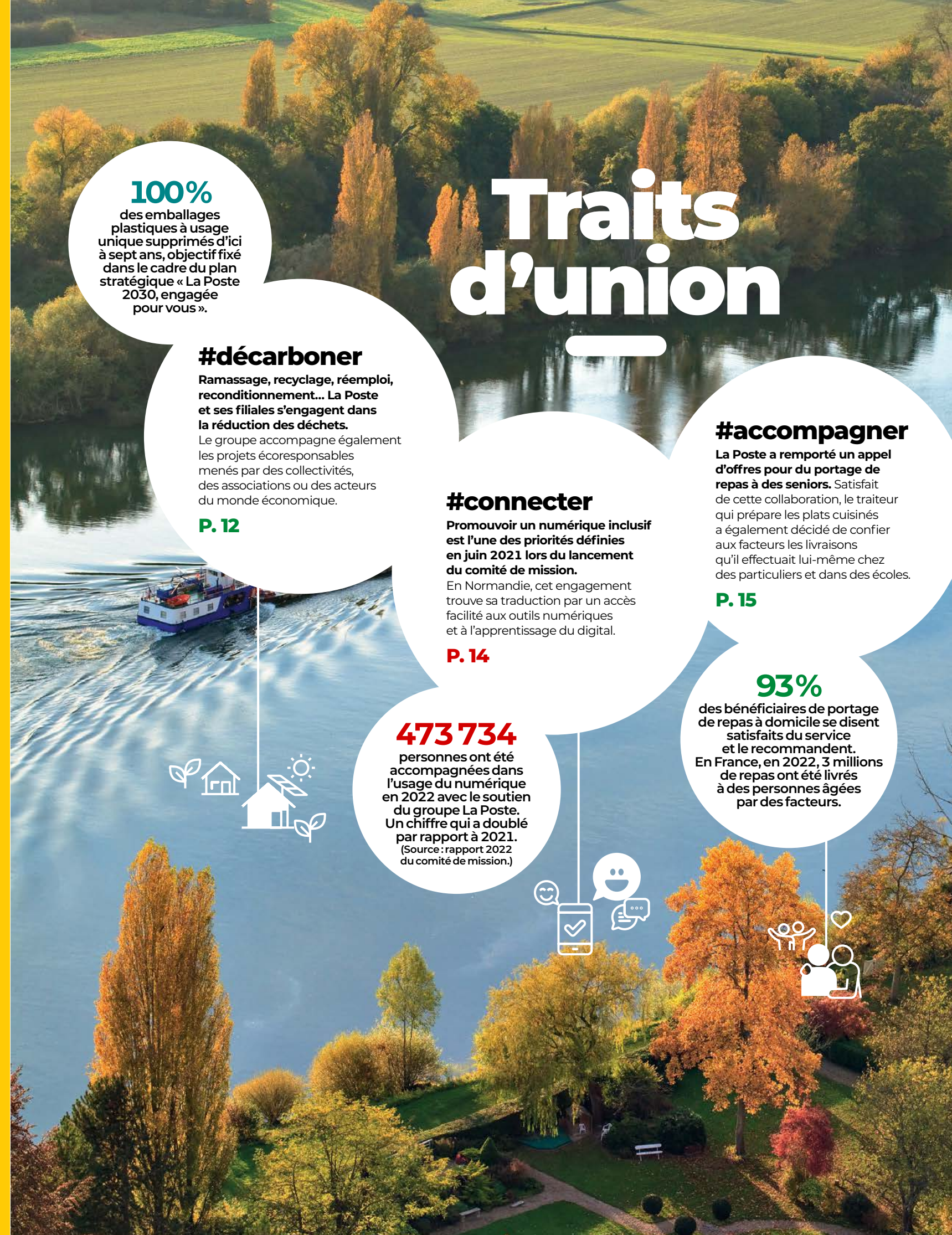


1^{re} banque européenne à disposer d'une trajectoire de décarbonation validée scientifiquement



Notation A Seule banque française à avoir obtenu cette notation pour son engagement en faveur du climat par CDP⁽²⁾ (janvier 2023)

(1) Source : Finance Active, Observatoire de la dette, mars 2023.
(2) Carbon Disclosure Project.
(3) Dans le cadre du partenariat avec la DGFiP.



Traits d'union

100%

des emballages plastiques à usage unique supprimés d'ici à sept ans, objectif fixé dans le cadre du plan stratégique « La Poste 2030, engagée pour vous ».

#décarboner

Ramassage, recyclage, réemploi, reconditionnement... La Poste et ses filiales s'engagent dans la réduction des déchets.

Le groupe accompagne également les projets écoresponsables menés par des collectivités, des associations ou des acteurs du monde économique.

P. 12

#connecter

Promouvoir un numérique inclusif est l'une des priorités définies en juin 2021 lors du lancement du comité de mission.

En Normandie, cet engagement trouve sa traduction par un accès facilité aux outils numériques et à l'apprentissage du digital.

P. 14

#accompagner

La Poste a remporté un appel d'offres pour du portage de repas à des seniors. Satisfait de cette collaboration, le traiteur qui prépare les plats cuisinés a également décidé de confier aux facteurs les livraisons qu'il effectuait lui-même chez des particuliers et dans des écoles.

P. 15

473 734

personnes ont été accompagnées dans l'usage du numérique en 2022 avec le soutien du groupe La Poste. Un chiffre qui a doublé par rapport à 2021. (Source : rapport 2022 du comité de mission.)

93%

des bénéficiaires de portage de repas à domicile se disent satisfaits du service et le recommandent. En France, en 2022, 3 millions de repas ont été livrés à des personnes âgées par des facteurs.



#décarboner

Le groupe La Poste engagé dans la réduction des déchets

Chaque année, l'humanité consomme l'équivalent de 1,75 fois les ressources de notre planète pour satisfaire ses besoins. Dans un rapport publié en fin d'année dernière, le ministère de la Transition écologique et de la Cohésion des territoires a évalué à 310 millions de tonnes la quantité de déchets produits en France en 2020, un chiffre qui a doublé en quarante ans.

Conscient de la responsabilité des entreprises sur l'impact environnemental et des risques pour la biodiversité, le groupe La Poste s'est engagé dans la réduction et la valorisation des déchets. Cette politique volontariste se traduit en premier lieu par la réduction des déchets générés dans le cadre des activités du groupe (produits et services). Des actions de sensibilisation et de formation auprès des équipes sont conduites en interne. Des méthodologies sont également mises en place afin d'atteindre l'objectif de réutiliser ou recycler 75% des débris. Par ailleurs, fidèle à ses valeurs, le groupe mène une politique d'achats responsables

et contribue à réduire les effets néfastes sur l'environnement via l'écoconception de ses produits et services. À l'horizon 2030, l'objectif fixé par le groupe est que 60% des emballages colis et courrier soient issus de produits recyclés et eux-mêmes recyclables à 100%. L'économie circulaire illustre cet axe stratégique de développement vertueux. Une orientation partagée avec des partenaires historiques que sont les collectivités locales et les acteurs des mondes économique et associatif. Recyclage, réemploi (voir l'article sur le don d'ordinateurs à une association de l'Orne en page 14), etc. Voilà dix ans que le groupe La Poste s'investit dans le traitement des déchets avec l'appui de ses filiales expertes : Recygo et Nouvelle Attitude. Depuis le début de l'année 2023, cette dernière propose même un service de reconditionnement de vélos électriques sur son site de Saint-Étienne-du-Rouvray, en Seine-Maritime (voir l'article dans Postéo n° 64).

3035 ordinateurs et 22 063 téléphones mobiles et tablettes ont été réemployés en externe en 2021.



« Une tonne de déchets plastiques se déverse toutes les trois secondes dans les océans, après avoir transité par les rivières et les fleuves. Agir aux côtés de La Poste partout en France est une formidable opportunité de renforcer notre action au plus près des territoires, de sensibiliser la population et de contribuer à préserver les océans pour les générations futures. »

Yvan Bourgnon, président de l'association The SeaCleaners



« Anne-Sophie Raoult (cofondatrice d'Hipli) et moi sommes sensibles à la réduction des déchets, y compris ceux recyclables, car de plus en plus nombreux. Ce qui nous importe, à travers les emballages réutilisables, c'est de développer un modèle économique circulaire avec un impact positif sur les hommes et la planète. Notre vision est de changer les habitudes de consommation et de les pérenniser à long terme. »

Léa Got, cofondatrice de la société Hipli



POUR EN SAVOIR PLUS SCANNEZ LE QR CODE



POUR EN SAVOIR PLUS SCANNEZ LE QR CODE

2

BARENTIN (76)

Tri sélectif : une collectivité sollicite les facteurs

L'entreprise à mission Citeo a signé un partenariat avec le Smédar (Syndicat mixte d'élimination des déchets de l'arrondissement de Rouen) afin d'améliorer la qualité du tri des ordures ménagères. Adhérente du Smédar, la communauté de communes Caux-Austreberthe (76) a engagé une campagne de sensibilisation des habitants avec l'aide de La Poste. Pendant deux mois, cinq facteurs de la plateforme de préparation et de distribution courrier de Barentin ont arpenté les rues de la ville et celles de Pavilly pour apposer des stickers sur les bacs de collecte d'emballages recyclables. « Le bilan de cette campagne est très positif, s'est réjoui Julie Aicardo, responsable du pôle propreté de la communauté de communes Caux-Austreberthe. 3 600 bacs jaunes ont été stickés et ont donc été éligibles aux subventions accordées par Citeo et le Smédar. »

1

LE HAVRE (76)

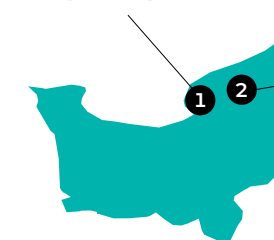
Nettoyage en forêt avec les postiers

L'association The SeaCleaners, fondée et présidée par le navigateur Yvan Bourgnon, et La Poste se sont associées pour mener des opérations de préservation des écosystèmes. Jeudi 19 octobre 2023, 70 postiers normands ont participé au ramassage de déchets près du lac du parc forestier de Montgeon, au Havre. Parmi les nombreux débris, 2 000 mégots ont été récupérés. Cette étape était la quinzième et dernière d'une campagne de nettoyage du littoral et des abords de cours d'eau, lancée depuis mai dernier sur tout le territoire national par The SeaCleaners, avec la participation de postiers.



POUR EN SAVOIR PLUS SCANNEZ LE QR CODE

Le Havre



Barentin

1

LE HAVRE (76)

Hipli s'ouvre aux particuliers

Jusqu'à alors réservée aux professionnels, la société Hipli a étendu sa gamme d'emballages réutilisables à la clientèle des particuliers en janvier dernier. À réception d'une commande faite en ligne, les destinataires peuvent désormais utiliser le colis pour un nouvel envoi en imprimant une liasse de transport via une application. Ce mode d'expédition responsable séduit de plus en plus d'utilisateurs. Chaque mois, le stock d'emballages réutilisables grossit de 50 000 nouvelles unités. D'ici à la fin de l'année, la société Hipli estime à plus de 1 million le nombre de ses colis en circulation.



#connecter

Ateliers numériques à Vire : les collectivités et La Poste partenaires

À la fin 2022, la municipalité de Vire Normandie, dans le Calvados, a signé une convention avec La Poste afin de disposer de locaux pour des formations.

Ainsi, depuis mai dernier, des ateliers de maniement aux outils numériques et d'apprentissage à la réalisation de démarches en ligne sont désormais organisés dans l'espace L'Étape Numérique du bureau de poste. Bien équipée (neuf ordinateurs, une imprimante scanner, un vidéoprojecteur avec barre de son et une caméra), la salle de cours a été conçue pour accueillir jusqu'à huit stagiaires. Les modules sont dispensés par des conseillers numériques de la commune (les lundis) et du conseil départemental (les jeudis). Ce partenariat résulte d'une enquête publiée dans le journal municipal courant 2022, qui avait mis en évidence les difficultés rencontrées par une partie de

la population avec les nouvelles technologies. Une décision prise aussi pour donner suite à des alertes lancées par des maires de communes déléguées. Dans cette ville dépourvue d'espace France services, la mise en place de ce dispositif complète les permanences hebdomadaires tenues par une conseillère numérique à la médiathèque, au CCAS (centre communal d'action sociale) et à l'espace info jeunes. En Normandie, avec celui de Vire, quatre autres bureaux de poste (Argentan, Évreux, Granville et Rouen) proposent une Étape Numérique dont l'accès est gratuit pour les collectivités et les différents acteurs du monde associatif qui combattent la fracture numérique.

15% de la population française souffre d'illectronisme en 2021. (Source : étude Insee publiée le 22 juin 2023.)



Don d'ordinateurs à l'association La Boîte aux lettres



À la fin mai 2023, le groupe La Poste a offert une quinzaine d'ordinateurs à l'association La Boîte aux lettres, dont elle est partenaire depuis 2010. Basée à Alençon, cette structure qui a soufflé ses 30 bougies en 2022, œuvre au quotidien à l'inclusion sociale et numérique auprès de population en situation de vulnérabilité. Ce don va permettre de poursuivre les actions de médiation entreprises conjointement dans les principaux bureaux de poste du département de l'Orne et d'augmenter le nombre d'ateliers numériques. Cette initiative s'inscrit également dans la volonté du groupe La Poste d'encourager le réemploi et le recours à l'économie circulaire.



#accompagner

Livraison de repas par les facteurs pour les 7 à 77 ans

Un appel d'offres pour la livraison de repas lancé par le CCAS (centre communal d'action sociale) de Trouville-sur-Mer (Calvados) a été remporté par La Poste.

Depuis avril dernier, tous les matins, du lundi au vendredi, des facteurs de la plateforme de préparation et de distribution courrier de Lisieux se rendent au domicile de 35 seniors de la station balnéaire de la Côte fleurie. La livraison de

ces plats concoctés par l'entreprise Saveurs traiteur s'effectue en camion frigorifique. Satisfaite du travail en commun avec La Poste, cette société lexovienne a décidé d'élargir la collaboration en déléguant ses propres livraisons. Depuis septembre, une quarantaine d'habitants de Touques et de Lisieux et les élèves de 3 écoles élémentaires de Beuvillers, du Pin et de Touques (où près de 400 enfants déjeunent chaque midi) bénéficient aussi de cette prestation.



Le portage de médicaments fait la une

En septembre dernier, une équipe de TF1 s'est déplacée dans le département de l'Eure afin de réaliser un reportage sur la livraison de médicaments par les facteurs.

Deux reporters de la chaîne de télévision ont suivi Sylvie Godart, factrice à Gisors, qui effectue cette prestation une fois par mois auprès de personnes fragiles.

« Je me sens utile, a expliqué la postière aux journalistes, en particulier pour les personnes qui ne peuvent pas se déplacer. » Au programme de sa tournée, une visite chez Annie Marigot, 84 ans : « Il y a quatre ans, c'était une cliente, mais au fil du temps, nous avons noué un lien d'amitié. » En complément du service rendu, ces visites contribuent à lutter activement contre la sensation d'isolement des seniors et assurent un lien avec les familles et les aidants.



Sylvie Godart, factrice à Gisors, suivie par une équipe de TF1 pour un reportage sur la livraison de médicaments à domicile.

« Les collectivités locales anticipent les forts besoins d'investissement dans la transition écologique »

MINI-CV

Depuis février 2023
Président du comité
d'orientation des finances
locales au sein de la banque
de financement
et d'investissement
de La Banque Postale

2017-2022
Député de Corrèze (19)

2014-2017
Maire de Naves (19)

2007-2017
Dirigeant fondateur
d'un cabinet d'études
et de conseil juridique
en aménagement
du territoire

2002-2007
Chargé de mission
dans les domaines
du développement
et de l'urbanisme
de la ville d'Ussel (19)



RÉFLEXIONS

D'après la note de conjoncture sur les finances locales publiée par La Banque Postale en septembre 2023, les collectivités locales ont une bonne capacité d'autofinancement des projets de transition écologique. Pour **Christophe Jerretie**, président du comité d'orientation des finances locales de La Banque Postale, elles peuvent également compter sur des prêts et un accompagnement bancaire de plus en plus spécialisés.

Côté finances, comment les collectivités locales s'en sortent-elles en 2023?

Les finances locales sont globalement en bonne santé, même si leur autofinancement est en recul contrairement à 2022. Les recettes de fonctionnement restent dynamiques grâce à de la croissance des taxes foncières et de la TVA, quoique cette dernière évolution soit moins forte qu'attendu. Malgré l'inflation et la hausse de la masse salariale, les collectivités disposent d'une épargne brute de 42 milliards d'euros. C'est très conséquent et cela leur donne des capacités d'investir, mais il y a des disparités entre les collectivités et dans les territoires. Outre ces raisons conjoncturelles, c'est bien la gestion rigoureuse d'élus locaux conscients des forts besoins d'investissement dans leurs territoires qui explique cette situation.

Quels sont leurs principaux besoins d'investissement ?

Les besoins les plus forts sont désormais liés à la transition écologique. Les collectivités doivent doubler leurs investissements annuels pour atteindre les objectifs de réduction de gaz à effet de serre inscrits dans la stratégie bas carbone nationale. Leur capacité d'autofinancement permet d'absorber un tiers des investissements massifs dans la rénovation des bâtiments et la mobilité. Un tiers est financé par le recours aux subventions et aux participations, et le dernier tiers par l'emprunt bancaire.

Les investissements « verts » nécessaires vont donc pouvoir être engagés ?

Oui, mais les chantiers sont nombreux, et cela se fera par étapes. Au-delà de leurs capacités financières, les collectivités sont contraintes par l'exigence technique des projets, la disponibilité des matériaux, la durée des chantiers selon le type de projet, etc. Les investissements à engager seront aussi liés aux évolutions de la recherche sur les énergies, des priorités nationales et de la réglementation qui peuvent accélérer certaines thématiques. Les efforts des collectivités ne pourront donc être ni constants ni partout les mêmes. Ce sera essentiel que le triptyque collectivités-État-financier se coordonne pour prioriser les objectifs à atteindre et les investissements.

Qu'attendent aujourd'hui les élus de leur partenaire bancaire ?

Dans leur approche pragmatique de la transition écologique, les élus ont besoin d'un accompagnement qui, au-delà du simple financement, suppose une capacité d'analyse des projets. C'est ce que peut apporter La Banque Postale avec ses compétences internes d'ingénierie de projet et son approche financière thématique. Son service de recherche de subventions et ses financements responsables (prêt vert, prêt social), par exemple, confirment son positionnement de premier partenaire bancaire des collectivités locales.