

P. 6 Grand format
Livraison de repas
La Poste pour les ADMR
et les Ehpad

P. 8 D'intérêt général
Des financements
pour relever les défis
écologiques et sociétaux

P. 15 Traits d'union
Les facteurs
au domicile des patients
pour Asten Santé

postéo

BOURGOGNE-FRANCHE-COMTÉ





Blandine Alglave,
déléguée régionale du groupe La Poste
en Bourgogne-Franche-Comté

**Nous partageons avec les collectivités
l'ambition de mieux vivre dans nos
campagnes comme dans nos villes.**

Même si le chemin pour nous adapter est encore long, compte tenu de la mutation rapide de notre société, La Poste chemine. La Poste et Geopost, son réseau international de livraison de colis, sont devenus « Supporteur Officiel » des Jeux Olympiques et Paralympiques de Paris 2024, témoignant ainsi de l'engagement de La Poste dans le monde sportif, aux côtés des 58 000 arbitres élités et amateurs de football, de rugby, de handball et de basket. Ces initiatives ont un marqueur commun : celui du respect

des règles du jeu. Cela passe, par exemple, par la recherche constante de la considération des femmes et des hommes de « l'équipe postale ».

Cette édition vous présente des initiatives réussies de ce que le groupe La Poste, avec ses factrices, ses facteurs, ses chargées et chargés de clientèle, ses expertes et experts, et ses filiales, déploie au quotidien pour simplifier la vie et faire en sorte que chacune et chacun trouve l'essentiel, au plus près de soi, sans déplacement inutile. Avec le développement du portage de repas ou avec ses frigos connectés Foodles, placés en entreprise ou dans des structures collectives, La Poste démontre sa capacité à accompagner les boucles alimentaires locales, tout en offrant des solutions de restauration sans se déplacer. Avec ses dispositifs d'inclusion numérique, portés par des médiateurs de proximité, comme à Montbéliard, La Poste donne à toute personne qui le souhaite la possibilité d'accéder simplement à l'univers de services qui se reporte toujours plus vers le monde digital.

La Poste va vers les habitants, 6 jours sur 7, avec un visage humain et en ayant à cœur d'être exemplaire en matière d'empreinte carbone, par exemple en développant l'usage de ses vélos-cargos ou en accompagnant les collectivités dans la rénovation énergétique. La Poste poursuit sa transformation au service de tous et reste un groupe engagé, qui contribue aux mouvements du monde. Elle apporte des réponses aux besoins de la société dans ses transitions, écologique et énergétique, numérique, démographique et sociale, territoriale.

BOURGOGNE-FRANCHE-COMTÉ

Facteurs de fierté

12 communes accompagnées dans leur rénovation énergétique avec l'Économie d'Énergie (EDE).

174 km de voirie audités sur 4 communes de Saône-et-Loire.

100 postiers devenus inspecteurs du permis de conduire.



CONNECTÉ

La Poste alimente des frigos connectés

La Poste étend son offre de portage de repas aux salariés des entreprises. En nouant un partenariat avec Foodles, le spécialiste des réfrigérateurs connectés, La Poste propose aux entreprises une offre de cantine connectée, qualitative et pratique, pour nourrir les salariés sur leur lieu de travail. Foodles contractualise avec les entreprises ciblées par La Poste, installe le réfrigérateur connecté et en assure l'entretien et la maintenance. La Poste assure le transport (dans le respect de la chaîne du froid) et le réapprovisionnement 5 jours sur 7 des repas, des plats frais et de saison concoctés par des traiteurs artisanaux, dans les frigidaires connectés. Un premier frigo connecté s'installe dans une blanchisserie à Magny-Cours, dans la Nièvre, le premier en Bourgogne-Franche-Comté. Un nouveau service de portage de repas pour les facteurs avec cette solution de restauration clé en main, incluant un remplissage quotidien!



CONVENTION

Soutien à l'agriculture locale

La Poste, à travers sa filiale Chronofresh, soutient l'agroalimentaire local grâce à une convention signée avec la Chambre d'agriculture de Côte-d'Or. Depuis juillet 2023, Chronofresh propose aux agriculteurs et artisans du département des tarifs de transport négociés, avec une réduction exceptionnelle de 40%. Cette convention ouvre de nouvelles opportunités pour le développement de l'agroalimentaire local. Une livraison express de produits alimentaires frais, secs ou surgelés, en préservant strictement la chaîne du froid : une initiative qui profite à une large clientèle, allant des professionnels aux particuliers, en passant par les collectivités. Ce partenariat renforce les liens entre producteurs et consommateurs tout en stimulant l'économie locale.



POUR EN SAVOIR PLUS
SCANNEZ LE QR CODE



Le cahier régional de Postéo est édité par la délégation régionale du groupe La Poste en Bourgogne-Franche-Comté. **Directrice de la publication** : Blandine Alglave. **Directeur de la rédaction** : Laurent Baumann. **Rédactrice en chef** : Nathalie Bouley. **Rédacteurs** : Baptiste Arbor, Laurence Biguenet, Nathalie Bouley, Tom Brevot, Édith Thomas, Thibaut Rinquin. **Crédits photo** : Adobe Stock, médiathèque du groupe La Poste, Nathalie Bouley, Nadia Maach, Thibaut Rinquin, Thomas Brazier, Baptiste Arbor, Nicolas Couvet, Laurent Bardiau, UTBM, mairie de Clairegoutte, ville de Chalon-sur-Saône, Asten Santé. **Pages nationales - Directrice de la publication** : Marie-Aude Dubanchet. **Directrice de la rédaction** : Fabienne Rougeot. **Rédactrice en chef** : Aurélie Dehecq. **Crédits photo** : médiathèque du groupe La Poste, DR. Mentions légales La Poste. **Conception et réalisation** : HAVAS Paris. **Imprimerie** : Gutenberg Networks. Imprimé en France. **Dépôt légal** : novembre 2023. Ce magazine est imprimé sur du papier issu de sources responsables. Dans cette publication, le masculin est le plus souvent utilisé comme représentant des deux sexes sans discrimination à l'égard des femmes et des hommes, et dans le seul but d'alléger le texte.



La version PDF de ce document est conforme aux normes d'accessibilité PDF/UA (ISO 14289-1), WCAG 2.1 niveau AA et RGAA 4.1 à l'exception des critères sur les couleurs. Elle est ainsi accessible aux personnes handicapées moteurs qui naviguent uniquement au clavier, aux personnes déficientes visuelles qui utilisent une synthèse vocale et / ou une plage braille, à toutes celles et ceux qui doivent personnaliser l'affichage (malvoyance, dyslexie...).



Fiers d'être « Supporteur Officiel » de Paris 2024

Chiffre clé

15

réunions tous partenaires organisées cet automne 2023 avec les maires, les gérants de La Poste agences communales et les commerçants des La Poste relais.



MÉDIATION

Mobilisation de La Poste pour ses clients fragiles

Depuis juillet 2023, une médiatrice accompagne la clientèle fragile qui se rend au bureau de poste de Montbéliard Petite Hollande. Chaque jour, sur les 110 clients, environ un quart rencontrent des difficultés à réaliser leurs opérations. Les raisons sont diverses : barrière de la langue, incapacité à écrire, grand âge, etc. Pour les aider, La Poste fait appel à une médiatrice, Myriam Ajmi, qui intervient à temps plein au sein de l'établissement. Concrètement, elle guide les plus fragiles, les aide à réaliser leurs opérations (courrier, bancaires...) et fluidifie les relations sociales, ce qui permet de réduire les incivilités. Cette médiation est soutenue financièrement par la Commission départementale de présence postale territoriale (CDPPT) du Doubs grâce au fonds de péréquation, à hauteur de 45 000 euros.

4



EXAMINATEUR

Des postiers inspecteurs du permis de conduire

Vingt-trois postiers de toute la France ont fait leur rentrée à l'Institut national de sécurité routière et de recherches, à Nevers, pour se former pendant quatre mois à un nouveau métier : inspecteur du permis de conduire. Une formation pratique et théorique pour troquer la voiture jaune contre un véhicule à double commande. Mis à disposition pendant trois ans, ils pourront être définitivement affectés au ministère de l'Intérieur à la réussite du concours d'inspecteur du permis de conduire ou revenir au sein de La Poste. Depuis 2015 et la réforme de la loi Macron, une centaine de postiers ont rejoint le ministère pour exercer cette nouvelle fonction. Une initiative pour réduire la durée d'attente de l'examen pratique du permis B.

Chiffre clé

35 M€

C'est le montant du prêt vert La Banque Postale accordé au syndicat mixte pour l'installation du très haut débit dans le Doubs.



TRANSPORT

Le vélo-cargo a le vent en poupe

Après Dijon, Besançon et Sens, c'est au tour de Chalon-sur-Saône, Mâcon, Nevers et Vesoul d'accueillir au cœur de leur centre-ville ce nouveau mode de transport doux pour acheminer les colis : le vélo-cargo triporteur! La livraison du dernier kilomètre est l'ultime maillon jusqu'au client final. Compte tenu du nombre important de points de livraison et de leur éparpillement, cette partie du transport est la plus difficile à gérer, d'autant plus au cœur du centre-ville. Avec les vélos-cargos triporteurs, les facteurs peuvent distribuer plus facilement. Le triporteur électrique est un tricycle électrique autorisé et conçu pour emprunter les pistes cyclables, contribuant ainsi à la décarbonation et à la décongestion des centres-villes.

5



PRÊT VERT

Le Doubs dans l'ère du haut débit

Après dix ans de chantier d'installation accélérée de la fibre optique dans toutes les communes du Doubs, le département bascule dans une nouvelle ère à très haut débit. Un chantier industriel de grande ampleur (220 millions d'euros) financé à hauteur de 64,5 millions d'euros par plusieurs banques (la Banque des Territoires, la Caisse d'Épargne), dont 35 millions d'euros par La Banque Postale. Par sa coopération avec le Syndicat mixte Doubs Très Haut Débit, le département et les intercommunalités du Doubs, les échanges réguliers et sa réactivité, La Banque Postale renforce son socle de valeurs et d'ambitions autour de l'inclusion sociale et le soutien économique des territoires. Donner l'accès au très haut débit à 140 000 abonnés et contribuer à la lutte contre la fracture numérique font partie de l'ADN de La Banque Postale.



Livraison de repas au service des professionnels du bien vieillir à domicile

« Notre force est notre agilité au quotidien, car les fréquences des livraisons de repas peuvent varier [...] et les circuits des tournées changent. Notre savoir-faire, c'est s'adapter, tout comme le fait d'être un acteur du lien social pour aider au maintien à domicile de nos aînés! »

Un résumé très opérationnel du savoir-faire de La Poste par Thomas Schoutitch, directeur par intérim de la plateforme courrier de Saint-Denis-lès-Sens, qui explique pourquoi en Bourgogne-Franche-Comté des professionnels dans le domaine du bien vieillir comme l'Ehpad Villa d'Azon, à Saint-Clément, dans l'Yonne, ou l'Aide à domicile en milieu rural (ADMR) de Parcey, dans le Jura, viennent de privilégier la solution petits plats portés de La Poste. Une première avec un Ehpad. En effet, le groupe Colisée vient de conclure un accord à l'échelle nationale pour partager son service de restauration à des convives hors les murs, en utilisant le service de livraison à domicile de La Poste.

G.R.A.N.D F.O.R.M.A.T

« Le partenariat qui unit les trois entités que sont La Poste, le syndicat mixte La Grande Tablee et l'ADMR du Jura, est né d'une idée de complémentarité. Tout d'abord, La Grande Tablee est en mesure de produire des repas adaptés à tout type de public. Puis, La Poste, avec qui l'ADMR partage des valeurs communes telles que la proximité, dispose de l'organisation et des capacités logistiques pour mettre en place rapidement tout l'aspect pratique de la livraison de repas. Enfin, l'ADMR a cette connaissance du public, notamment des personnes âgées, qui, nous le savons, ont ce besoin de livraison de repas à domicile dans l'objectif de bien vieillir chez eux. Nous allons donc nous appuyer sur La Poste pour démarrer cette activité sur le secteur de Parcey et sur les 20 communes couvertes par l'association locale ADMR de Parcey. »

Thomas Scrive,
directeur général de la fédération ADMR du Jura



« C'est un souhait du groupe Colisée que d'ouvrir les maisons de retraite sur l'extérieur afin de faire connaître notre cuisine et notre façon de travailler.

En maison de retraite, on fait aussi de la cuisine traditionnelle et du tout-prêt maison! On a démarré l'activité en janvier, auprès d'une seule convive. L'équipe de Villa d'Azon se chargeait de la livraison. Cette activité s'est ensuite développée avec 15 convives. Nous avons alors fait le choix de travailler avec La Poste car elle ne fait pas que de la livraison, elle crée aussi un lien social avec nos convives. Elle rentre chez les personnes, discute et vérifie que tout va bien. Cela permet de faire le lien avec nous ou encore avec les services sociaux. Villa d'Azon est l'une des premières maisons de retraite du groupe Colisée à travailler avec La Poste et à lancer cette démarche nationale au niveau local. »

Khaled Fersiti,
chef de cuisine à Villa d'Azon (Ehpad groupe Colisée)



Livraison de
15
convives dans l'Yonne et
10
convives dans le Jura
grâce aux nouveaux
partenariats.

Chargement des box isothermes à la cuisine de l'Ehpad.



Des financements pour relever les défis écologiques et sociétaux

Dans un contexte budgétaire contraint, les collectivités sont en quête de solutions pour financer les investissements nécessaires aux transitions écologique et sociétale de leur territoire. Face à des besoins massifs, La Banque Postale, en tant que leader de la finance à impact, leur propose une gamme de financements responsables pour les accompagner.

Les collectivités locales ont un rôle majeur à jouer pour permettre à la France d'atteindre son objectif de neutralité carbone d'ici à 2050. Dans le cadre de la stratégie nationale bas-carbone (SNBC) du pays, ce sont à minima 12 milliards d'euros qu'elles vont devoir investir chaque année de 2021 à 2030, selon l'ICCE, l'Institut de l'économie pour le climat. Cela représente 20% de leur budget d'investissement et pose, dans un contexte d'inflation et de hausse des frais de personnel, l'épineuse question du financement.

Choisir des prêts adaptés aux projets à impact

Premier prêteur bancaire des collectivités locales depuis 2015, La Banque Postale s'est mobilisée pour développer des réponses dédiées aux projets territoriaux à impact environnemental et social.

Sa banque de financement et d'investissement citoyenne distribue un prêt vert lancé en 2019. Celui-ci permet de concrétiser des actions dans les domaines des énergies renouvelables, de la gestion durable de l'eau et de l'assainissement, de la mobilité durable, de l'efficacité énergétique des bâtiments... Au total, 1 000 projets du secteur public local en ont d'ores et déjà bénéficié, pour un montant de 3,5 milliards d'euros. En octobre 2022, La Banque Postale a également lancé son offre de prêt social à destination des collectivités locales. Tout aussi innovant, celui-ci permet de financer les investissements locaux socialement utiles tels que les établissements sociaux ou médico-sociaux, les programmes de renouvellement urbain de quartiers prioritaires de la politique de la ville,

les équipements sportifs, culturels, de la vie associative et des espaces verts... À la fin septembre 2023, grâce au prêt social, une centaine de projets portés par des collectivités ont pu voir le jour, pour un montant de 350 millions d'euros.

Être accompagné pour trouver des subventions

Afin d'alléger le coût de tels projets pour les finances locales, les collectivités peuvent bénéficier de subventions des financeurs locaux et nationaux, et de fonds structurels européens. Encore faut-il disposer de l'ingénierie nécessaire pour trouver les bonnes subventions et monter des dossiers de demande... Là encore, La Banque Postale, avec Subzen, propose un accompagnement utile aux décideurs locaux. Subzen est, en effet, un service de veille permanente auprès des financeurs mais aussi de gestion des dépôts et de suivi des demandes de financement de projet. Avec l'appui d'une telle expertise, réussir ces transitions est accessible à toutes les collectivités territoriales, quelle que soit leur taille.

Un prêt vert pour viser l'autoconsommation collective d'énergie

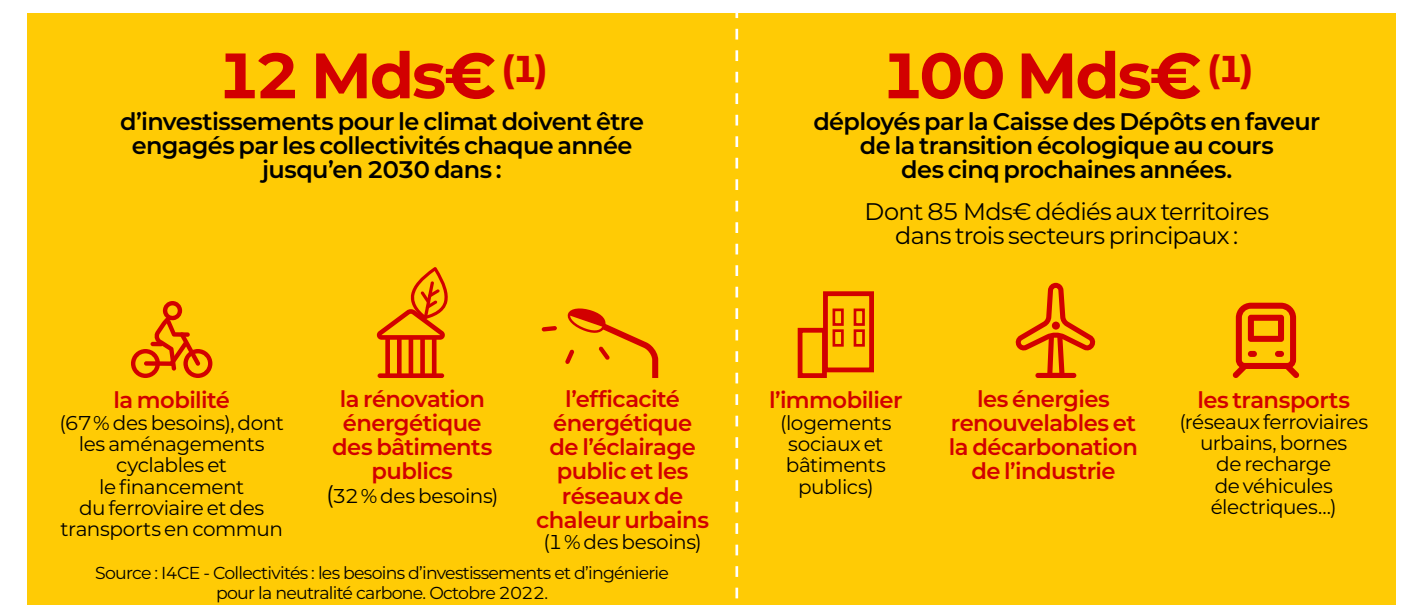


Pour bâtir la plus importante opération d'autoconsommation collective de France en cinq ans (2020-2025), le bailleur social Grand Dijon Habitat de Dijon métropole s'est appuyé notamment sur le prêt vert de La Banque Postale pour la réhabilitation du quartier de la Fontaine d'Ouche. Une évidence pour Jean-François Macaigne, directeur général de Grand Dijon Habitat : « Le taux fixe des prêts verts proposé par La Banque Postale nous a semblé particulièrement attractif, au moment même où les bailleurs sociaux sont soumis à de fortes contraintes financières. » Grâce à ces 4,5 millions d'euros d'investissement, 4 îlots de bâtiments du quartier prioritaire de la politique de la ville de la Fontaine-d'Ouche, soit près de 1 000 logements, auront été écoréhabilités entre 2021 et 2024. La métropole a testé 80 solutions (panneaux solaires, système de pilotage de chauffage intelligent s'adaptant au mode de vie des habitants et prenant en compte les données météorologiques...) qui permettront, à terme, une réduction de 75% des émissions de CO₂. Une sacrée impulsion pour la métropole de Dijon, collectivité pilote du programme européen Response, qui vise, d'ici à 2040, à faire émerger des villes qui produisent plus d'énergie qu'elles n'en consomment.

Témoignage

« Choisir le prêt social de La Banque Postale pour rénover l'école de notre commune nous a permis d'investir durablement, et de façon conséquente, pour l'avenir des enfants scolarisés, tout en garantissant un taux fixe dans un contexte global de hausse des taux. »

Paul Salvador,
président de la Communauté d'agglomération Gaillac-Graulhet (Tarn)



(1) Dans le contexte de l'objectif de neutralité carbone d'ici à 2050 que la France s'est donnée dans le cadre de la stratégie nationale bas-carbone (SNBC).

UN PARTENAIRE PRIVILÉGIÉ DES COLLECTIVITÉS

Anticiper l'intégration des nouvelles normes environnementales est un réel défi pour les collectivités. La Banque Postale les accompagne dans l'ingénierie et le financement de projets écologiques durables et dans des projets favorables au maintien des liens sociaux.



« L'ambition de La Banque Postale est d'œuvrer pour une transition juste en accompagnant les transitions écologique, sociale et territoriale. Elle s'y emploie en proposant aux collectivités de financer leurs projets en faveur du climat et de la cohésion sociale par des prêts engagés. »

Serge Bayard, directeur général adjoint de la banque de financement et d'investissement de La Banque Postale

LA BANQUE DE RÉFÉRENCE DES COLLECTIVITÉS



1^{er} prêteur des collectivités locales depuis 2015⁽¹⁾



1/4 des besoins liés à l'investissement public local en France financés par La Banque Postale



Près de 1 prêt sur 2 octroyé à une commune de moins de 5000 habitants



+ de 8 Mds€ de prêts verts et sociaux octroyés au secteur public local et à l'économie sociale depuis leur lancement

UNE BANQUE AU PLUS PRÈS DES TERRITOIRES



120 chargés d'affaires spécialisés sur le secteur public



3 500 bureaux de poste pour le retrait et le dépôt d'espèces⁽³⁾

UNE BANQUE ENGAGÉE POUR LE CLIMAT



1^{re} banque européenne à disposer d'une trajectoire de décarbonation validée scientifiquement



Notation A Seule banque française à avoir obtenu cette notation pour son engagement en faveur du climat par CDP⁽²⁾ (janvier 2023)

(1) Source : Finance Active, Observatoire de la dette, mars 2023.
(2) Carbon Disclosure Project.
(3) Dans le cadre du partenariat avec la DGFiP.

Traits d'union

#décarboner

Engagée en tant que leader de la transition écologique pour tous, La Poste accompagne les particuliers et les professionnels dans la mise aux normes énergétiques et environnementales de bâtiments via sa filiale EDE, garantissant un confort d'utilisation de manière pérenne.

P. 12

#dynamiser

La Banque Postale a inscrit comme raison d'être « la transition juste ». Après les prêts verts, elle lance une offre de prêts sociaux qui aide les collectivités à financer des actions destinées à encourager la création de liens sociaux entre citoyens.

P. 14

#accompagner

Un rôle social et sociétal placé au centre des préoccupations, c'est ce qui encourage La Poste à se rapprocher des professionnels de la santé, comme avec sa filiale Asten Santé, pour développer des solutions alternatives destinées aux seniors fragilisés dans le cadre du bien vieillir à domicile.

P. 15



#décarboner

La Poste accompagne la rénovation énergétique d'écoles de Charnay-lès-Mâcon

Charnay-lès-Mâcon a fait appel à Économie d'Énergie, filiale du groupe La Poste spécialisée dans la valorisation des CEE (1) qui fournit du conseil dans le choix des travaux de rénovation pour économiser l'énergie, pour faire le tri dans les aides disponibles et le choix des artisans.

La commune a achevé, au début de l'été 2023, la rénovation thermique de trois sites scolaires (La Coupée, Champgrenon et La Verchère) pour un montant de 3 350 964 euros. Les bâtiments, jusqu'alors vétustes et énergivores, font désormais place à de nouvelles structures qui répondent aux objectifs énergétiques et environnementaux imposés par la loi depuis 2018, ceci

dans un contexte de flambée des coûts de l'énergie. Cette rénovation a permis de mettre aux normes d'accessibilité l'accueil, la sécurité et d'améliorer le confort thermique, été comme hiver, des élèves, des enseignants et des personnels. Mais aussi de significativement réduire les charges de fonctionnement de la collectivité et son impact environnemental. La commune ne s'arrêtera pas là puisqu'elle prévoit de passer par EDE et ce même montage financier pour mener les travaux d'un gymnase et d'une salle des fêtes.

37% à 45% de gain énergétique attendu par la ville selon les bâtiments.

(1) Certificats d'économie d'énergie.



« Dans le cadre des travaux de rénovation énergétique qui vont s'imposer aux collectivités d'ici à 2030, celles-ci vont générer des CEE qu'elles pourront monnayer afin d'assurer leurs engagements financiers. Mais la complexité administrative des démarches fait qu'une collectivité n'a pas forcément les compétences. Elle peut recourir à un tiers comme EDE, avec la sécurisation d'un groupe comme La Poste en arrière-plan. »
Christine Robin, maire de Charnay-lès-Mâcon



« EDE accompagne les collectivités dans le conseil et leurs démarches administratives pour réaliser leur dossier de travaux qui pourront être financés en partie par les fournisseurs d'énergie. Les travaux demandés seront vérifiés pour remplir les critères requis à partir de plus de 210 fiches standardisées complexes, demandées par l'État pour chaque type de travaux. »
Miguel Mendes, directeur de projet territorial nord-est à l'unité d'affaires efficacité énergétique de la branche Services-Courrier-Colis



2

HAUTE-SAÔNE (70)

Impulsion de travaux avec le Coup de pouce réseau de chaleur!

En 2022, l'État étend les bonifications en CEE aux opérations d'économie d'énergie auprès de bâtiments résidentiels collectifs et tertiaires dans le cadre du dispositif Coup de pouce réseau de chaleur. Dans ce contexte, la communauté de communes Rahin et Chérimont a signé avec EDE, la filiale de La Poste, un contrat d'accompagnement dans sa démarche de rénovation thermique d'une friche industrielle. Ainsi, 2 bâtiments tertiaires de la filature de Ronchamp seront reliés au réseau de chaleur existant. De même, Clairegoutte a prévu de raccorder 3 bâtiments à son réseau de chaleur. À Champagny, 9 bâtiments communaux d'une surface totale à chauffer de 4 741 m² seront également reliés en 2024 au réseau via ce montage financier intégrant les CEE.

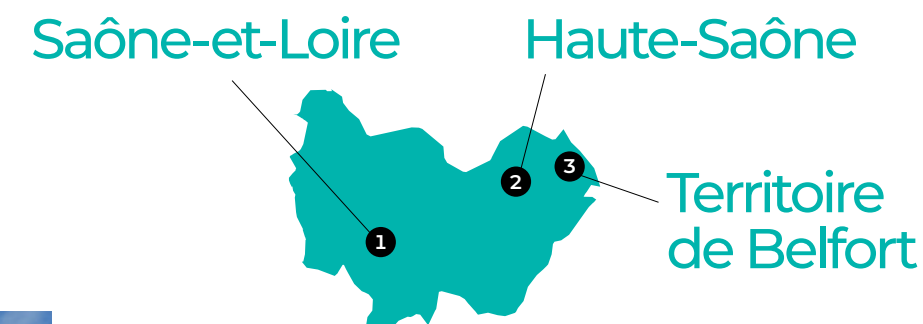
1

SAÔNE-ET-LOIRE (71)

EDE suscite l'enthousiasme dans le département



Au-delà de Charnay-lès-Mâcon, La Poste, via sa filiale EDE, s'est engagée aux côtés de plusieurs autres villes de Saône-et-Loire pour les aider dans le montage financier de leurs travaux de rénovation énergétique éligibles aux CEE. Ce sera le cas à Sancé pour la rénovation d'une école, à La Roche-Vineuse pour la salle des fêtes, à Mâcon pour le centre hospitalier et à Tournus pour la réhabilitation d'une friche industrielle de 3 000 m² pour le compte de la communauté de communes Mâconnais-Tournaigeois. De beaux projets vertueux pour l'environnement en perspective.



3

TERRITOIRE DE BELFORT (90)

Des projets avec EDE à l'UTBM et à Delle

À Delle, trois bâtiments (une école, un gîte et un gymnase) seront reliés au réseau de chaleur, une solution pour répondre aux besoins de chauffage des bâtiments. Des travaux de rénovation énergétique sur deux sites de l'université de technologie de Belfort-Montbéliard (UTBM) vont être effectués avec l'aide de subventions via la rétribution de certificats d'économie d'énergie (CEE) à l'UTBM dans le cadre d'un accompagnement de la filiale EDE du groupe La Poste.



#dynamiser

Chalon-sur-Saône : prêt social pour le Carmel, transformé en centre de loisirs

La ville de Chalon-sur-Saône a décidé de transférer les services d'accueil du centre de loisirs dans les locaux du Carmel en proposant une rénovation adaptée aux spécificités du site. Ce nouvel établissement pourra accueillir jusqu'à 150 enfants de 3 à 6 ans. Les travaux d'aménagement permettront de mettre en valeur ce site historique, avec notamment la restauration intérieure de la chapelle du Carmel (qui reste un lieu d'exposition) et le ravalement des façades.

Ce projet a pour objectif de renforcer l'offre de services destinés aux familles dans une zone géographique centrale, au cœur de la ville. Les enfants auront ainsi accès à un espace clos et sécurisé,

avec des espaces extérieurs de qualité. Le montant de ces travaux est actuellement estimé à 2,65 millions d'euros. Il sera soutenu à hauteur de 1 million d'euros (soit 40%) par un prêt social La Banque Postale, un prêt dont les fonds sont issus d'investisseurs sélectionnés sur les marchés financiers selon des critères ESG (environnementaux, sociétaux et de gouvernance) en cohérence avec la raison d'être de La Banque Postale et les souhaits de la ville de Chalon-sur-Saône de s'intéresser à l'impact de ses investissements. La transformation de l'ancien Carmel de Chalon en centre de loisirs rentre dans les critères d'obtention de ce prêt. C'est un cercle vertueux puisque le projet est social et le financement qui l'accompagne l'est également.

1 million d'euros de prêt social pour la rénovation du Carmel de Chalon-sur-Saône.



Prêt social : 5 critères d'octroi



Déjà pionnière dans le champ des prêts verts, La Banque Postale a lancé en octobre 2022 une offre de prêts sociaux qui démocratise les possibilités d'accès des collectivités de toutes tailles aux investisseurs. Avoir recours à un prêt social aide les collectivités à identifier les critères permettant de dynamiser leurs projets créateurs de liens sociaux et de mieux communiquer sur ces projets. La Banque Postale a identifié cinq thématiques possibles pour pouvoir bénéficier de cette offre de prêt social parmi lesquelles : l'action sanitaire, sociale et familiale, le développement et la cohésion des territoires, l'enseignement et la formation professionnelle, le sport et la vie associative et, enfin, les services d'incendie.



#accompagner

Asten Santé coordonne la santé à domicile avec La Poste

En Franche-Comté, Asten Santé expérimente la récupération du matériel médical par les facteurs au domicile des patients, un bel exemple de mutualisation des compétences entre La Poste et sa filiale qui partage le même ADN du service à domicile.

Face au vieillissement de la population, à l'augmentation des maladies chroniques et à la raréfaction de l'offre médicale sur les territoires, La Poste s'oriente vers plus de prestations à domicile (livraison de repas, portage de médicaments, veille du facteur, etc.). Elle propose aux professionnels de la santé des solutions alternatives dans le bien vieillir à domicile. Le groupe La Poste se positionne également comme un partenaire de confiance, éthique et responsable pour accompagner les établissements et les professionnels de santé dans les défis actuels de transformation du système de santé. En 2017, le groupe entre même au capital d'Asten Santé. Ce rapprochement s'est fait dans le respect des relations avec les associations, qui se poursuivent pour développer la prise en charge spécifique des patients, le financement d'études et tout projet de formation s'adressant aux professionnels de santé. En Bourgogne-Franche-Comté, Asten Santé, devenue filiale du groupe La Poste, compte 200 salariés répartis sur 6 sites, qui assurent le suivi d'environ 20 000 patients.

Acteur référent de la santé à domicile en France, Asten Santé doit son origine aux associations fondées dans les années 1970 par des médecins pour permettre aux patients sous assistance respiratoire d'être suivis chez eux, et non plus à l'hôpital. Depuis, cette entreprise a réuni des entités régionales reconnues pour leur expertise dans la prise en charge et le suivi à domicile, et propose une gamme de services et de prestations médico-techniques qui permettent aux patients d'être suivis chez eux. Asten Santé coordonne l'ensemble des prestations de santé à domicile pour les patients affectés par une pathologie chronique (apnée du sommeil, pompe à insuline, ventilation non invasive, etc.) ou de courte durée (antibiothérapie, corticothérapie, oxygénothérapie, etc.). Aujourd'hui, Asten Santé joue un rôle essentiel dans le maillage de l'offre de soins en utilisant pour certaines prestations le savoir-faire logistique de La Poste.



« Avec le groupe La Poste, nous avons énormément de synergies et de tests en cours. En Franche-Comté, nous testons la récupération de matériel au domicile des patients par les facteurs. Il s'agit principalement d'appareils pour traiter l'apnée du sommeil. Sur 20 000 patients suivis, 15 000 le sont pour des apnées du sommeil. Mais il y a aussi d'autres appareils comme des

pompes à perfusion ou des pompes à insuline. Le test avec les facteurs francs-comtois avait démarré juste avant la période Covid; il a été stoppé et a repris à l'automne dernier. Nous allons l'étendre à toute la Bourgogne-Franche-Comté et à la Normandie pour passer à une échelle plus grande. »

Jean-Philippe Darey, directeur régional d'Asten Santé



« Les collectivités locales anticipent les forts besoins d'investissement dans la transition écologique »

MINI-CV

Depuis février 2023
Président du comité
d'orientation des finances
locales au sein de la banque
de financement
et d'investissement
de La Banque Postale

2017-2022
Député de Corrèze (19)

2014-2017
Maire de Naves (19)

2007-2017
Dirigeant fondateur
d'un cabinet d'études
et de conseil juridique
en aménagement
du territoire

2002-2007
Chargé de mission
dans les domaines
du développement
et de l'urbanisme
de la ville d'Ussel (19)



RÉFLEXIONS

D'après la note de conjoncture sur les finances locales publiée par La Banque Postale en septembre 2023, les collectivités locales ont une bonne capacité d'autofinancement des projets de transition écologique. Pour **Christophe Jerretie**, président du comité d'orientation des finances locales de La Banque Postale, elles peuvent également compter sur des prêts et un accompagnement bancaire de plus en plus spécialisés.

Côté finances, comment les collectivités locales s'en sortent-elles en 2023 ?

Les finances locales sont globalement en bonne santé, même si leur autofinancement est en recul contrairement à 2022. Les recettes de fonctionnement restent dynamiques grâce à de la croissance des taxes foncières et de la TVA, quoique cette dernière évolution soit moins forte qu'attendu. Malgré l'inflation et la hausse de la masse salariale, les collectivités disposent d'une épargne brute de 42 milliards d'euros. C'est très conséquent et cela leur donne des capacités d'investir, mais il y a des disparités entre les collectivités et dans les territoires. Outre ces raisons conjoncturelles, c'est bien la gestion rigoureuse d'élus locaux conscients des forts besoins d'investissement dans leurs territoires qui explique cette situation.

Quels sont leurs principaux besoins d'investissement ?

Les besoins les plus forts sont désormais liés à la transition écologique. Les collectivités doivent doubler leurs investissements annuels pour atteindre les objectifs de réduction de gaz à effet de serre inscrits dans la stratégie bas carbone nationale. Leur capacité d'autofinancement permet d'absorber un tiers des investissements massifs dans la rénovation des bâtiments et la mobilité. Un tiers est financé par le recours aux subventions et aux participations, et le dernier tiers par l'emprunt bancaire.

Les investissements « verts » nécessaires vont donc pouvoir être engagés ?

Oui, mais les chantiers sont nombreux, et cela se fera par étapes. Au-delà de leurs capacités financières, les collectivités sont contraintes par l'exigence technique des projets, la disponibilité des matériaux, la durée des chantiers selon le type de projet, etc. Les investissements à engager seront aussi liés aux évolutions de la recherche sur les énergies, des priorités nationales et de la réglementation qui peuvent accélérer certaines thématiques. Les efforts des collectivités ne pourront donc être ni constants ni partout les mêmes. Ce sera essentiel que le triptyque collectivités-État-financier se coordonne pour prioriser les objectifs à atteindre et les investissements.

Qu'attendent aujourd'hui les élus de leur partenaire bancaire ?

Dans leur approche pragmatique de la transition écologique, les élus ont besoin d'un accompagnement qui, au-delà du simple financement, suppose une capacité d'analyse des projets. C'est ce que peut apporter La Banque Postale avec ses compétences internes d'ingénierie de projet et son approche financière thématique. Son service de recherche de subventions et ses financements responsables (prêt vert, prêt social), par exemple, confirment son positionnement de premier partenaire bancaire des collectivités locales.