

P. 6 Grand format
Favoriser l'accès
au numérique pour
assurer la continuité
pédagogique

P. 8 D'intérêt général
La Poste, engagée
avec les territoires

P. 12 Traits d'union
La livraison de proximité,
un service essentiel
en plein essor

posteo

CENTRE-VAL DE LOIRE



le billet de...



Ludovic Provost,
délégué régional du Groupe La Poste
en Centre-Val de Loire

Écho de la nouvelle stratégie du Groupe La Poste sur le terrain, votre nouveau magazine *Postéo* illustrera par la preuve cette dynamique et valorisera les solutions mises en œuvre au plus près de vos préoccupations. *Postéo* vous donnera aussi largement la parole et fera la part belle aux projets réussis dans vos territoires, aux partenariats créés avec vous, à vos témoignages et aux partages d'expériences. La double intermédiation numérique et humaine est la richesse émergente de cette crise. Elle porte en elle la nouvelle alliance entre La Poste et les collectivités locales.



Vanik Berberian

Dans cet esprit, je veux rendre hommage à un élu local récemment disparu, dont l'influence est passée de l'Arménie à Paris, depuis son cher Berry : le regretté **Vanik Berberian**, l'homme de la ruralité heureuse depuis Gargilles-Dampierre, président hyperactif de la Commission départementale de présence postale territoriale de l'Indre, membre de l'Observatoire national de la présence postale. Je salue donc la mémoire de cet homme et vous garantis que **La Poste demeure engagée pour vous.**

Nouveau Postéo, nouveau plan stratégique : « La Poste 2030, engagée pour vous » !

Dans un contexte de baisse des volumes du courrier, de taux d'intérêt bas, d'explosion de l'e-commerce, La Poste et les postiers ont su se réinventer. Confrontée aux nouveaux défis de la société française, La Poste a su accompagner les nouveaux enjeux des territoires – vieillissement de la population, développement du numérique, impératifs écologiques – pour en faire des leviers de croissance. Et le nouveau plan stratégique de La Poste continuera de se nourrir de cette formidable capacité de résilience des postiers pour en faire un atout majeur.



postéo CENTRE-VAL DE LOIRE

Certaines photos du magazine ont été prises avant la crise sanitaire.

Le cahier régional de Postéo est édité par la délégation régionale du Groupe La Poste en Centre-Val de Loire.

Directeur de la publication : Ludovic Provost. **Directrice de la rédaction :** Daphnée Leblanc. **Rédactrice en chef :** Daphnée Leblanc. **Rédacteurs :** Agnès Mestre, Anaïs Petit, David Raynal, Daphnée Leblanc.

Crédits photo : pôle régional de communication Centre-Val de Loire, Andrey Popov, stock.adobe.com, Ezio Gutzemberg – stock.adobe.com, La Poste, Éric Huynh, Géraldine Aresteanu. Pages nationales – **Directrice de la publication :** Marie-Aude Dubanchet. **Directrice de la rédaction :** Nathalie Valère. **Rédactrice en chef :** Aurélie Dehecq. **Crédits photo :** Getty images, médiathèque du Groupe La Poste, DR, Ipsos. Mentions légales La Poste. **Conception et réalisation :** HAVAS PARIS. **Imprimerie :** Gutenberg Networks. Imprimé en France.

Dépôt légal : avril 2021. Ce magazine est imprimé sur du papier issu de sources responsables. Dans cette publication, le masculin est le plus souvent utilisé comme représentant des deux sexes sans discrimination à l'égard des femmes et des hommes, et dans le seul but d'alléger le texte.



ECOLOGIC
Priorité neutralité carbone

CENTRE-VAL DE LOIRE

Un trafic record

414 000
colis triés le
15 décembre 2020
sur la plateforme
colis de Mer.

6 millions
Plus de 6 millions de colis
distribués dans la région
pour Noël.



PLUS D'ACTUS SUR
GROUPELAPOSTE.COM
<https://www.lendopolis.com/project/4019>



INAUGURATION

Une deuxième France Services postale dans le Cher

Avec l'inauguration, le 25 février, de l'espace France Services (FS) du bureau de poste de Mehun-sur-Yèvre, La Poste poursuit son ambition de participer au maintien des services publics sur le territoire et de développer ses liens de proximité avec ses clients. Ces espaces proposent l'ensemble des services de la CAF, Pôle emploi, la CPAM, la CARSAT, la MSA, les ministères de l'Intérieur et de la Justice, la DGFIP, l'Agirc-Arrco en plus des services de La Poste. Les FS sont le fruit d'une concertation entre La Poste, les préfetures, les communes, les membres des commissions départementales de présence postale territoriale et les opérateurs présents. Mehun-sur-Yèvre est la deuxième France Services hébergée en bureau de poste dans le département du Cher. L'Indre-et-Loire, le Loir-et-Cher et le Loiret en possèdent également deux chacun. Seule l'Indre en compte quatre à ce jour.



FINANCEMENT PARTICIPATIF

Un parc éolien financé par La Poste

Une collecte a été lancée en février pour le financement du parc éolien Les Pierrots, situé sur les communes de Migny et de Saint-Georges-sur-Arnon (36) et développé par RWE, l'un des leaders mondiaux dans le domaine des énergies renouvelables. L'objectif est de trouver 700 000 euros dans le cadre d'un financement participatif de Lendopolis, filiale du groupe KissKissBankBank & Co et filiale à 100% de La Banque Postale. Ce placement responsable permet aux citoyens de participer, pour un montant minimal de 20 euros, au développement de projets d'énergies renouvelables et de percevoir une rémunération comprise entre 4% et 6% annuels bruts. Le projet, qui se compose de 11 éoliennes terrestres, devrait alimenter en électricité verte l'équivalent de 15 570 foyers et réduire de 4 200 tonnes par an les émissions de CO₂.

L . A . R . É . G . I . O . N .

Favoriser l'accès au numérique pour assurer la continuité pédagogique

La Région Centre-Val de Loire a fait de la lutte contre le décrochage scolaire l'une de ses priorités. Aussi a-t-elle, au sortir du premier confinement, diligenté une enquête pour comprendre les conditions d'étude des lycéens durant cette période. Sans surprise, des difficultés d'accès à Internet ont été mises en évidence. Une expérimentation a donc été décidée avec un double objectif : lutter contre le décrochage numérique et assurer la continuité pédagogique. C'est avec La Poste Mobile que le partenariat a été noué. En effet, la Région et La Poste s'entretiennent régulièrement. La synergie interne du Groupe a donc joué pour permettre la mise en relation de l'opérateur mobile postal et des services de la Région. Après plusieurs rencontres, le choix s'est porté sur l'équipement en box mobile 4G de lycéens éloignés du numérique. Selon des critères précis fixés par le service éducatif, des lycées ont alors été sélectionnés dès janvier pour recevoir ces premiers boîtiers 4G.

6

C.R.A.N.D.
E.O.R.M.A.T



« La Région souhaitait équiper les familles d'une connexion Internet car certaines n'avaient pas les moyens de payer un abonnement à une box ou à un téléphone avec Internet. C'était un vrai sujet. Au regard de leurs attentes, nous leur avons proposé une box mobile. C'est un routeur avec des cartes SIM à l'intérieur et beaucoup de data qui permettent à l'élève de travailler de chez lui ou d'ailleurs (bibliothèque, lycée, etc.). En fin d'année scolaire, les cartes SIM sont désactivées et l'élève restitue le matériel au lycée. Des points réguliers sur la consommation sont également partagés pour être certains que les élèves utilisent bien la box, qu'il n'y a pas de défaut de fonctionnement. Si l'expérimentation est aujourd'hui renouvelée, c'est parce que ce partenariat a donné satisfaction. La Région a apprécié la proximité dans la relation avec La Poste. La sécurité aussi, car c'est une offre sans engagement et adaptée à leur mode de fonctionnement. »

Nathalie Phelep,
responsable commerciale pro partenaires
La Poste Mobile

« Quand on parle de continuité pédagogique, on ne parle pas seulement accès distanciel, cours en visio, échanges avec les équipes pédagogiques. On parle également de l'accès aux ressources pédagogiques, aux ressources granulaires, au partage de fichiers, et tout cela dans le contexte de l'espace numérique de travail (ENT). L'équipement en box 4G était donc nécessaire pour certains qui, sans ce boîtier, n'auraient pu profiter de tout cet environnement et de toutes ces données. De plus, La Poste Mobile a su intégrer dans son offre, outre la fourniture du routeur, l'assistance nécessaire au déploiement de ce type d'équipement. Les équipes de La Poste Mobile se sont réellement positionnées comme des partenaires faisant évoluer la prestation au regard de l'évolution de nos attentes suite au premier retour de cette expérimentation! »

Éric Billet,
responsable service numérique éducatif



Révision d'une lycéenne grâce à l'accès Internet fourni par le routeur 4G.

Au total, ce sont
70%
des lycées qui vont être équipés après
3 vagues
de dotations pour plus de
600 box.

7

La Poste, engagée avec les territoires

Le 25 février dernier a été présenté le nouveau plan stratégique « La Poste 2030, engagée pour vous ». Un plan à l'élaboration duquel les élus ont largement participé. En effet, 684 élus locaux, parlementaires et membres de CDPPT (1) ont partagé leur vision de l'évolution de La Poste et remonté les besoins de leur territoire en la matière. La Poste les a écoutés. Présentation.



LA POSTE 2030 ENGAGÉE POUR VOUS

Avec le concours des élus et toutes ses parties prenantes (postiers, clients...), La Poste s'est donné une ambition : être, dans 10 ans, la première plateforme européenne du lien et des échanges, humaine et digitale, verte et citoyenne, au service de ses clients dans leurs projets et de la société tout entière dans ses transformations. Pour y parvenir, La Poste devra s'affirmer toujours plus présente, grâce à la puissance combinée de ses réseaux physiques, numériques et humains. Car c'est là un des enseignements majeurs dont les élus se sont fait l'écho : la proximité humaine et le maillage territorial sont perçus comme les deux atouts de La Poste jugés les plus utiles pour le présent et pour l'avenir. Il en ressort que La Poste, acteur clé de l'attractivité des territoires, doit s'engager au plus près des élus pour répondre aux défis des transitions écologique, territoriale, numérique et démographique.

La Poste, acteur clé de l'accompagnement des élus face aux transitions sociétales

Dans les territoires, les élus attendent de La Poste qu'elle consolide l'accès aux services postaux et maintienne ses missions de service public. Mais aussi qu'elle soutienne l'économie locale et renforce les partenariats locaux. En réponse, La Poste prévoit de consolider sa présence physique dans les territoires : passer en 2025, à 40 000 points d'accès contre 32 000 aujourd'hui. Ceux-ci comptent 17 000 points de contact (bureaux de poste, agences postales communales, relais poste commerçants) et 15 000 points d'accès

à un service postal (relais Pick-Up, Carrés Pros, consignes ou encore drive colis). Elle va aussi octroyer une plus grande autonomie aux équipes en local pour développer offres, services et partenariats. Autre préoccupation des élus : le développement des services aux seniors. C'est un fait connu, en 2030, les plus de 60 ans représenteront plus d'un tiers de la population française, et 12 millions de personnes vivront seules. La Poste innove pour répondre aux besoins des personnes âgées et de leurs proches, notamment grâce à des services autour du maintien à domicile et de la santé.

La Poste, tiers de confiance numérique et leader de la transition écologique

Elle va aussi jouer, comme les élus en expriment le souhait, un rôle clé dans l'inclusion et la transition numériques. Tiers de confiance numérique, La Poste rendra 100% des produits et services postaux, destinés aux particuliers et aux professionnels, accessibles par Internet d'ici 2025. Convaincue, enfin, comme les élus, que la transition écologique nécessite d'accroître la logistique de proximité à faibles émissions, La Poste, déjà référente en matière de RSE (2), s'engage à poursuivre ses efforts pour devenir le leader européen de la logistique verte, de la livraison écologique et du financement à impact positif.

(1) CDPPT : Commission départementale de présence postale territoriale.
(2) Meilleure note attribuée en 2020 par l'organisme leader de notation extra-financière, Vigeo Eiris.

« La Poste doit conserver ce dialogue permanent avec les élus locaux »



3 questions à Michel Vergnier, président de la Commission départementale de présence postale territoriale de la Creuse et trésorier de l'AMF.

Vous avez été associé à la construction du futur plan stratégique de La Poste. Que pensez-vous de cette initiative ?

Cette action est indispensable. Les élus connaissent parfaitement leur territoire et leurs habitants. Qui mieux que les élus pour renseigner La Poste sur les réalités, les problématiques que nous vivons tous les jours, au travers des remontées de nos concitoyens ?

Le dialogue constant que La Poste entretient avec les collectivités est donc important ?

Je dirais qu'il est crucial. La décision de soumettre à l'accord du maire la transformation ou l'évolution du statut d'un bureau de poste a été une étape importante. De son côté, La Poste n'a pas diminué sa présence, elle l'a adaptée. C'est un travail partenarial. Elle doit conserver ce dialogue permanent avec les élus locaux.

Quels sont les points forts de La Poste pour accompagner les besoins des territoires ?

Son maillage territorial unique et le rôle du facteur, mais aussi le partenariat France Services, le portage de repas, la veille sociale... Toutes ces initiatives en lien avec l'humain sont indispensables dans les territoires.

les élus nous ont dit

« En 2030, La Poste fera toujours partie de notre quotidien, même si celui-ci sera différent. Nous aurons de plus en plus besoin de relais Pickup, certes, mais aussi de la présence de La Poste auprès des plus isolés. »

Sylvie Sourisseau, maire de Brissac-Loire-Aubance (49)

« Nous devons réfléchir ensemble à la présence du service public sur les territoires. Il est intéressant de miser sur la complémentarité des services avec des lieux partagés tout en conservant l'expertise des métiers. Nous devons également lutter contre la fracture numérique et ne laisser personne de côté, d'où l'importance de garder de la présence physique. Dans ce monde qui change, savoir s'adapter est essentiel, mais La Poste doit garder sa raison d'être et ses valeurs. »

Gilles Leproust, maire d'Allonnes (72)

Un nouveau plan stratégique issu d'une consultation de grande envergure

Plus de 142 000 participants

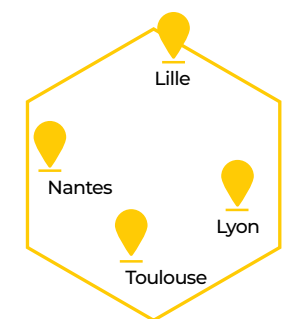
ont donné leur avis lors de la démarche participative :

- 135 539 postiers
- 5 777 clients particuliers
- 219 clients professionnels, entreprises et associations
- 684 élus locaux, parlementaires et membres de CDPPT (1)
- 334 fournisseurs, start-up et partenaires numériques

4

conférences citoyennes

La Poste a souhaité donner la parole à des citoyens, sur quatre enjeux sociétaux clés pour les dix prochaines années (les transitions écologique, numérique, démographique et territoriale). Quatre conférences citoyennes ont donc été organisées entre septembre et octobre 2020



afin que les citoyens puissent émettre un avis sur la contribution sociétale de La Poste en 2030.

LA POSTE 20 30 ENGAGÉE POUR VOUS

Notre ambition

Devenir la première plateforme européenne du lien et des échanges, humaine et digitale, verte et citoyenne, au service de ses clients dans leurs projets et de la société tout entière dans ses transformations.

Notre raison d'être

Au service de tous, utile à chacun, La Poste, entreprise de proximité humaine et territoriale, développe les échanges et tisse des liens essentiels en contribuant aux biens communs de la société tout entière.

D'intérêt général

Nos 3 dynamiques

1

CONFORTER NOS ACTIVITÉS HISTORIQUES ET NOS MISSIONS DE SERVICE PUBLIC



Courrier



Réseau



Missions de service public

2

ACCÉLÉRER LES MOTEURS DE CROISSANCE ACTUELS



Colis



Services à l'e-commerce



Bancassurance

3

CONSTRUIRE LA CROISSANCE DE DEMAIN



Services digitaux de confiance



Services de proximité humaine

Nos priorités



CLIENT

Servir les clients au plus haut niveau de qualité, rester l'intermédiaire privilégié des clients et conquérir de nouvelles clientèles (professionnels, jeunes...).



PRÉSENCE

S'affirmer toujours plus présente, grâce à la puissance combinée de ses réseaux physiques, numériques et humains, au service des clients et du développement.



NUMÉRIQUE

Accélérer la transformation digitale, développer les services de confiance numérique et contribuer à l'inclusion numérique.



VERT

S'engager en tant qu'entreprise leader de la transformation écologique et la rendre accessible à tous.



CITOYEN

Devenir une entreprise à mission dont l'activité crée un impact positif pour la société, et donner les preuves de sa responsabilité citoyenne, sociale et sociétale.



INTERNATIONAL

Dépasser les frontières géographiques en captant la croissance internationale.



PACTE SOCIAL

Renforcer la fierté d'être postier, présenter un nouveau pacte social et une nouvelle organisation permettant l'agilité.

Traits d'union

#accompagner

Livraison de proximité : un service essentiel

Suite au premier confinement, les services de proximité, et notamment la livraison à domicile par le facteur, se sont fortement accélérés.

En Centre-Val de Loire, les facteurs sont ainsi investis dans le portage de repas, de courses, de livres mais aussi de fleurs et de médicaments.

P. 12

#dynamiser

Promouvoir le tourisme et le commerce local

Avec les plateformes Ma Ville Mon Shopping ou KissKissBankBank, La Poste déploie des solutions digitales de promotion des territoires et s'impose comme un acteur majeur du soutien au développement local.

P. 14

#décarboner

Recycler pour insérer
Une chaîne de mobilisation entoure le recyclage en territoire.

P. 15

#accompagner

Livraison de proximité : un service essentiel

Avec le portage de repas, La Poste crée du lien avec les citoyens. Nouveau service du facteur depuis 2017, cette prestation monte en puissance : de 250 000 repas servis quotidiennement à 1 500 seniors en 2019, La Poste est passée en 2020 à 600 000 repas pour 3 000 bénéficiaires.

Acteur de proximité et de confiance, La Poste a mis au point deux offres de service à destination des collectivités, afin qu'elles puissent contribuer à l'autonomie des seniors et faciliter leur maintien à domicile. Le facteur qui livre à domicile est l'acteur incontournable de la présence postale, connu et particulièrement apprécié des personnes âgées. Apporter un repas, mais aussi des courses, des médicaments, des livres ou encore veiller sur des personnes fragiles en période de canicule, sont des actions désormais prises en charge par les facteurs qui s'intègrent parfaitement dans la continuité de leurs missions de services à la personne. Ces distributions quotidiennes

2 postières dédiées,
2 véhicules réfrigérés,
150 repas chaque jour livrés à **70** bénéficiaires,
42 travailleurs handicapés confectionnant les repas, encadrés par **20** professionnels.

facilitent le bien-vieillir à domicile. Lancé en 2019, Proxi course Repas est un service de livraison de repas préparés par les collectivités elles-mêmes ou leur prestataire habituel. Pour la distribution, La Poste utilise une box isotherme ou un camion frigorifique pour garantir la chaîne du froid. Tous les facteurs concernés suivent une formation à l'hygiène alimentaire et à la chaîne du froid. Ils rangent les repas directement dans le réfrigérateur, au domicile des seniors. Actuellement, une centaine de facteurs font du portage de repas sur le territoire. En région Centre-Val de Loire, ce service est utilisé dans plusieurs départements pour différents types de structures. Ainsi, dans l'Eure-et-Loire, La Poste et l'Adapei 28 (Association départementale de amis et parents d'enfants inadaptés d'Eure-et-Loire) se sont associées pour répondre à un appel d'offres du centre communal d'action sociale (CCAS) de Dreux. Depuis le 1^{er} janvier de cette année, La Poste distribue aux bénéficiaires identifiés par le CCAS les repas réalisés par les travailleurs handicapés de l'établissement et service d'aide par le travail Le Village des métiers. Les premiers retours sont extrêmement positifs car, en plus de distribuer les repas, les postiers s'occupent de la veille sociale exigée par le donneur d'ordre. Ainsi, le CCAS est assuré que les repas sont remis, que le bénéficiaire est présent et bien portant. De plus, des données qualitatives sur le goût et les préférences alimentaires sont également remontées à l'Adapei, lui permettant d'affiner la prestation!



« Dans le cadre du renouvellement du marché, nous voulions, au travers de la veille sociale assurée par La Poste, un suivi renforcé des livraisons. Dans sa proposition, La Poste nous a parlé de l'existence de son smartphone qui permet le suivi des prestations en temps réel et le scannage des commandes. La remontée d'informations et l'enquête hebdomadaire ont immédiatement emporté notre adhésion, puisque cela répondait parfaitement à notre projet. »
Cécile Cabrita,
directrice du CCAS de Dreux (28)



« Aujourd'hui, grâce à La Poste, nous pouvons livrer en temps et en heure des repas d'une excellente qualité. C'est un challenge que Le Groupe La Poste a su relever dès le 4 janvier. L'Esat nous propose des menus différents pour le midi et le soir. Nous avons l'impression d'être dans un restaurant livré à domicile. Nous sommes très compétitifs à moins de 12 euros par repas, et surtout nous travaillons avec les producteurs locaux. C'est vraiment un succès total. »
Mounir Chakkar,
vice-président du CCAS et élu à la mairie de Dreux (28)



Des fleurs préparées avec soin pour les clients.

2

CHARTRES

Livraison à domicile garantie

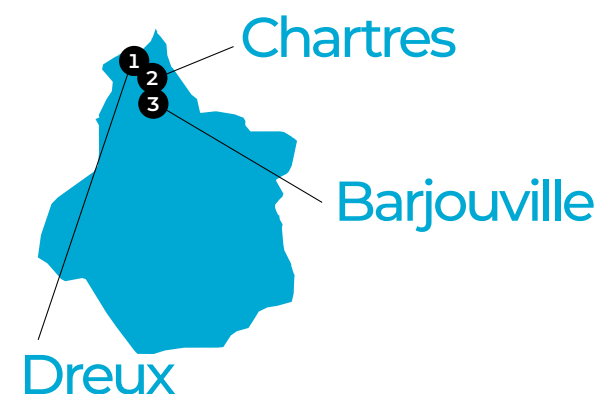
Lucie Grandin, Monceau Fleurs à Chartres (28), a rencontré le directeur de la plateforme de préparation et de distribution du courrier (PPDC) de Gellainville pour mettre en place un service de livraison de fleurs à domicile le jour de la Saint-Valentin. Le jour J, la fleuriste avait agrafé à chaque bouquet une adresse et un numéro de téléphone. La mission de La Poste était donc de remettre les fleurs en main propre aux particuliers en les contactant directement par téléphone en cas d'absence, et ce afin de convenir d'un rendez-vous. Un Proxi course est également réalisé à Tours (37) depuis plusieurs mois maintenant, et avec la même satisfaction client!

1

DREUX

Portage de repas sur l'agglomération

Depuis le début de l'année, La Poste est partenaire de l'Adapei 28 pour un portage de repas à domicile. Bastien Lambrecq, directeur du pôle travail, a tout de suite apprécié les échanges avec les collaborateurs du Groupe, partageant des valeurs communes autour du service à la personne. « Sur la ville de Dreux, un certain nombre de convives adhérents du CCAS souhaitaient bénéficier d'un portage de repas », explique-t-il. Travailler ensemble avait donc du sens. 65 personnes étaient bénéficiaires de cette prestation au démarrage, soixante-cinq personnes qui recevaient les bons petits plats préparés par Le Village des métiers. « Au bout d'un mois et demi, nous avons déjà cinq personnes supplémentaires qui bénéficient de ces repas », précise le directeur, preuve du bon fonctionnement de ce partage. Concrètement, les repas sont produits sur l'agglomération chartraine, puis allotés en paquets individuels. Ils sont ensuite transportés jusqu'à Dreux, où La Poste et Le Village des métiers se rassemblent. Un transfert de responsabilités s'opère alors. Les postières partent en tournée assurer leurs livraisons.



3

BARJOUVILLE

La Poste, Père Noël des aînés

Dans le contexte de la crise sanitaire, la mairie de Barjouville (28) n'a pas pu organiser son repas des aînés. En remplacement, et afin de maintenir le lien social, elle a choisi d'adresser à chacun de ses aînés une boîte de chocolats apportée à domicile par le facteur. Les 400 aînés de la commune de Barjouville se sont ainsi vu remettre, à la mi-décembre, une boîte de chocolats pour les fêtes de Noël. Un service de portage conventionné entre La Poste et Barjouville. « Choisir La Poste pour assurer cette prestation a été évident car elle bénéficie d'un lien spécifique avec les habitants, explique Benoît Delatouche, maire de Barjouville. Par cette prestation, elle prolonge l'action de proximité que nous nous attachons à mener auprès de nos aînés. »



#dynamiser

Des solutions digitales de promotion du tourisme et du commerce

Lancée fin 2019 à Vierzon, Ma Ville Mon Shopping a pris son essor durant cette année sanitaire avec un pic d'affluence au mois de novembre, apportant un vrai soutien économique aux commerçants de la ville.

Depuis le 12 octobre 2019, les Vierzonnais connaissent la plateforme de vente à distance des commerçants de leur ville : Ma Ville Mon Shopping (MVMS), filiale du Groupe La Poste, permet aux commerçants, artisans, producteurs locaux et restaurateurs de proposer leurs produits très facilement et inclut des services logistiques de livraison à domicile. À l'origine, une trentaine de commerçants s'étaient inscrits dans la démarche, accompagnés par une équipe de MVMS et un soutien managérial et financier de la Communauté de communes Vierzon-Sologne-Berry.

Au cours du premier confinement, le nombre de visiteurs a doublé pour atteindre 900 vues. Mais c'est lors du deuxième confinement que Ma Ville Mon Shopping a décollé à Vierzon : pas moins de 2 840 visites ont été enregistrées en novembre 2020. Pour continuer le développement de la plateforme, une campagne de promotion, financée par MVMS pour le compte de la ville de Vierzon, a eu lieu du 25 au 29 janvier sous forme d'un flyer distribué en boîte aux lettres. La même opération commerciale a été organisée en février à Bourges. MVMS avait été lancée dans la préfecture du Cher, un mois après Vierzon, le 16 novembre 2019.

80 commerçants à Vierzon utilisent MVMS avec 2007 produits en ligne.
MVMS Bourges, ce sont 94 commerçants pour 1757 produits en ligne.



Commerçante posant devant son magasin.

CHER

KissKissBankBank et l'agence Tourisme & Territoires du Cher de nouveau associés



Suite au succès de leur première collaboration, le pionnier du financement participatif, KissKissBankBank, et l'agence Tourisme & Territoires du Cher ont lancé la seconde édition de l'appel à projets de promotion touristique du territoire du Cher. En 2020, KissKissBankBank, filiale de La Banque Postale, et Tourisme & Territoires du Cher lançaient un premier appel à projets inédit pour favoriser le développement touristique dans le département. Les 10 projets sélectionnés ont bénéficié d'un accompagnement complet pour préparer et débiter leur campagne de financement participatif. Tous ont atteint leur objectif de financement initial, grâce au soutien de près de 1 500 contributeurs pour la somme de 98 000 euros. Aujourd'hui, les projets commencent à voir le jour et permettent l'émergence d'une offre touristique nouvelle dans le Cher. Une offre à laquelle viendront s'ajouter les projets de la seconde édition, commencée depuis le 8 février.

#décarboner

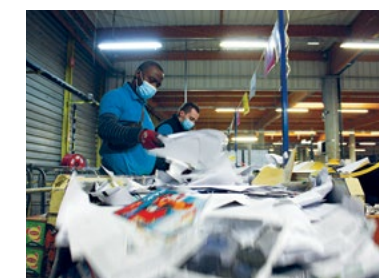
Recygo et Nouvelle Attitude : la boucle vertueuse du papier

Rendre le recyclage accessible à tous les bureaux, c'est la mission de La Poste à travers ses filiales Recygo et Nouvelle Attitude, située à Joué-lès-Tours.

Un actif sur deux travaille dans un bureau et génère 75 kilos de déchets papiers par an, dont seulement 20% sont recyclés. Partant de ce constat, La Poste a décidé de s'engager à rendre le recyclage accessible à tous les bureaux. Avec ses filiales Nouvelle Attitude, acquise en 2012, et Recygo, cocrée avec Suez, elle contribue ainsi à la transition vers une économie circulaire, solidaire et de proximité. Plus de 800 entreprises et collectivités ont adopté le dispositif dans la région. Des contenants pour y déposer les papiers de bureau sont mis à leur disposition. Une fois pleins, ils sont collectés par le facteur ou par un équipier de Suez pour les sites les plus importants. À Nogent-le-Phaye, la mairie est cliente depuis fin 2020, séduite par les retours d'expériences d'autres collectivités. Le dispositif s'inscrit dans sa démarche globale de développement durable et lui permet de sécuriser la destruction de documents comportant des données confidentielles. Cinq contenants sont collectés par le facteur. Et pour le maire, Benjamin Beyssac, travailler avec Recygo est un véritable gage de qualité et de confiance, surtout lorsqu'il s'agit du traitement de données personnelles.

Les papiers sont acheminés quotidiennement par La Poste jusqu'à la plateforme jocondienne de Nouvelle Attitude, maillon indispensable entre la collecte des papiers et la prise en charge par les papetiers recycleurs partenaires en France.

L'an dernier, 11 400 tonnes de papiers sont passées entre les mains des collaborateurs de l'entreprise, dont 10 emplois d'insertion. Et cette mission d'insertion par l'activité professionnelle, c'est Marc Lerouilly, responsable du site de Nouvelle Attitude, structure agréée par l'État et par Pôle emploi, qui en parle le mieux : « En valorisant la matière, nous valorisons l'humain. » La structure propose un accompagnement socioprofessionnel adapté à chacun et qui fait ses preuves, puisque « près de 9 salariés sur 10 retrouvent le chemin de l'emploi à leur sortie ». Aujourd'hui, Nouvelle Attitude cherche à élargir son périmètre d'activité en se positionnant sur les marchés de la logistique, de la réparation et du réemploi des ressources, avec pour ambition de créer toujours plus d'emplois d'insertion sur le territoire.



Comment Recygo s'intègre-t-il dans votre démarche RSE? Le dispositif Recygo s'inscrit dans un écosystème d'actions que nous réalisons en faveur du développement durable. Nous sommes sensibles à l'impact de notre activité sur l'environnement et à la problématique du recyclage. Depuis la signature du contrat il y a dix-huit mois, chaque collaborateur a un contenant au pied de son bureau ou à proximité. Sur l'année écoulée, nous avons ainsi pu recycler 1 300 kilos de papier.

Pourquoi avoir choisi Recygo? Avant, nous ne savions pas où portaient nos déchets papiers et cartons. Dorénavant, nous avons l'assurance qu'ils sont valorisés au sein d'une filière adaptée et en circuit court.

Jean-Yves Bourgeois, président de WDK Groupe Partner



La Poste occupe en France une place singulière

Brice Teinturier est le directeur général délégué d'Ipsos, l'institut de sondage chargé par La Poste d'organiser la démarche participative à la source de son plan stratégique La Poste 2030. Pour *Postéo*, cet observateur attentif de la société française dresse un bilan des attentes exprimées, à l'égard de La Poste, par les parties prenantes, et en particulier, par les élus.

MINI-CV

2017
Publication de l'essai « Plus rien à faire, plus rien à foutre » – *La vraie crise de la démocratie.*

2010
Directeur général délégué d'Ipsos.

2005
Directeur général adjoint de TNS Sofres.



RÉFLEXIONS

Par l'ampleur des parties prenantes qui ont été interrogées, des postiers bien sûr, mais aussi le grand public, des élus, des fournisseurs, des start-up, des clients pros..., la démarche participative La Poste 2030 montre que La Poste occupe, en France, une place singulière, qu'elle n'est pas une entreprise comme les autres. L'analyse des perceptions indique que La Poste favorise l'accessibilité, crée du lien humain, de l'ancrage dans les territoires. Mais elle est aussi perçue comme une marque servicielle devant répondre à des enjeux précis de qualité de service, face à des clients de plus en plus exigeants. Cette polarité est à l'image de la France d'aujourd'hui; d'un côté, les Français sont en attente d'ancrage, de tradition, de repères, et La Poste joue bien ce rôle. En même temps, ces mêmes Français attendent que cette institution soit en mesure de répondre aux enjeux les plus récents de la modernité. Et leurs représentants, les élus donc, se font les porte-parole des attentes des Français, en matière de solutions et de services. Ces élus sont ainsi particulièrement sensibles à l'accompagnement des seniors, mais aussi à la présence postale dans les territoires. Ils sont très attentifs à ce qui peut favoriser la dynamisation des territoires, et c'est pour La Poste un réel défi que de parvenir à maintenir, dans

le futur, son maillage territorial. Ils anticipent aussi une Poste qui serait le relais des institutions, où, à titre illustratif, le vote électronique et par correspondance pourrait être facilité, grâce à la collecte par les postiers des votes à domicile. Cette dimension d'accompagnement est celle à laquelle les Français, par la voix de leurs élus, sont le plus sensibles. *In fine*, organiser ce type de démarche participative me semble fondamental pour une entreprise. Une entreprise doit aujourd'hui être capable de s'adresser à l'ensemble de ses parties prenantes. L'intelligence collective n'est pas qu'une formule. Les citoyens collaborateurs ont des choses à dire et, réunis ensemble, ils sont susceptibles de produire un surcroît d'intelligence. Ces schémas de coopération sont des schémas d'avenir, ce sont, selon moi, les organisations les plus capables de mobiliser ces formes de participation qui seront les plus performantes.