

P. 6 Grand format
Dans l'Yonne,
un complexe
multisport tout vert

P. 8 D'intérêt général
La Poste, engagée
avec les territoires

P. 14 Traits d'union
La Poste favorise
l'inclusion numérique

postéo

BOURGOGNE-FRANCHE-COMTÉ

Je passe
l'examen du
code de la route

Je finance mon
permis



Tu souhaites passer ton examen du
code de la route ? Tu peux le faire dans
un centre La Poste près de chez toi
pour un tarif fixe de 30€.



600 centres d'examen
sur toute la France



Ton résultat d'examen
sous 2h en moyenne



Annulation jusqu'à 2-2
et remboursement en cas

M'inscrire à l'examen





Jacques Perrier, délégué régional du Groupe La Poste en Bourgogne-Franche-Comté

Connaissez-vous La Poste ? Bien sûr, vous la connaissez depuis que, tout petit, vous avez reçu une carte d'anniversaire de votre grand-mère ou grand-père ou un colis-cadeau de votre marraine ou parrain. Cette carte et ce colis, c'est le facteur qui vous les a apportés. En 2021, les 2800 facteurs de Bourgogne-Franche-Comté apportent toujours les lettres – de moins en moins – et les colis – de plus en plus. Mais ils font beaucoup d'autres choses. Le magazine Postéo que vous avez entre les mains va vous faire mieux connaître La Poste et vous montrer comment elle évolue, tout en restant fidèle à ses missions

de développement des échanges et de tissage de liens sociaux essentiels. Vous lirez dans ce numéro comment La Banque Postale déploie les prêts verts ou comment La Poste développe des solutions connectées.

Dans ce magazine et les prochains, vous découvrirez les solutions que La Poste crée aux côtés des élus pour les accompagner dans les défis du quotidien : notre objectif commun est celui d'une Poste qui sert ses clients de façon exemplaire, une Poste présente de façon innovante sur les territoires, au travers de ses 1800 points de contact en Bourgogne-Franche-Comté ou de ses 2800 facteurs déjà cités. Vous souhaitez également une Poste plus digitale, une Poste plus verte, engagée dans la transition écologique, mais aussi une Poste citoyenne qui assume ses responsabilités sociales et sociétales. Nous allons vous montrer au fil des parutions comment La Poste avance dans tous ces domaines et nous l'illustrerons par des témoignages. Dans ce numéro, le cahier central est d'ailleurs consacré aux orientations prises par La Poste dans son nouveau plan stratégique « La Poste 2030, engagée pour vous ».

Et de notre côté, nous sommes fiers d'être postiers, nous sommes fiers d'accomplir quotidiennement nos missions de service public, de développer de nouvelles offres et de contribuer à la transformation des territoires. Notre fierté principale, c'est votre satisfaction.

postéo BOURGOGNE-FRANCHE-COMTÉ
Certaines photos du magazine ont été prises avant la crise sanitaire.
Le cahier régional de Postéo est édité par la délégation régionale du Groupe La Poste de Bourgogne-Franche-Comté – Directeur de la publication : Jacques Perrier. Directeur de la rédaction : Laurent Baumann. Rédactrice en chef : Nathalie Bouley – Rédacteurs : Jacques Perrier, Laurence Biguenet, Nathalie Bouley, Florine Sutorius, Édith Thomas. Crédits photo : Adobe Stock Éléonore H (une et p. 11), David Bouquerel (p. 3), Kildine Bataille et Alexandra Brohier (p. 4), Nathalie Bouley (une, p. 5, 14), Communauté de communes de l'Aillantais (p. 6-7), Léa Croissant (p. 7), CCAS de Mathay et Carine Goisset (p. 12), Christine Comte, FACE Grand Besançon et Jean-François Courtoy (p. 13), Edith Thomas (p. 15), médiathèque du Groupe La Poste (p. 3, 5, 14). Pages nationales – Directrice de la publication : Marie-Aude Dubanchet. Directrice de la rédaction : Nathalie Valère. Rédactrice en chef : Aurélie Dehecq. Crédits photo : Getty images, médiathèque du Groupe La Poste, DR, Ipsos. Mentions légales La Poste. Conception et réalisation : HAVAS PARIS. Imprimerie : Gutenberg Networks. Imprimé en France. Dépôt légal : avril 2021. Ce magazine est imprimé sur du papier issu de sources responsables. Dans cette publication, le masculin est le plus souvent utilisé comme représentant des deux sexes sans discrimination à l'égard des femmes et des hommes, et dans le seul but d'alléger le texte.

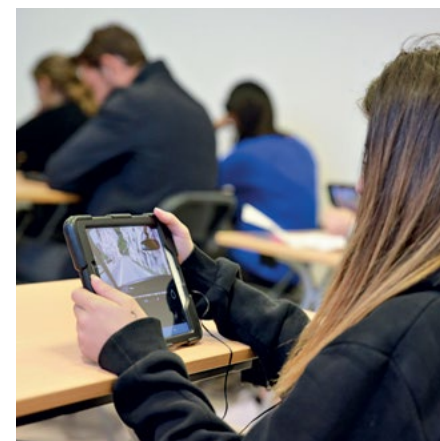


BOURGOGNE-FRANCHE-COMTÉ

Facteurs de fierté

92% En Bourgogne, 92% de la population ont accès à un service postal à moins de vingt minutes et/ou 10 kilomètres en voiture.

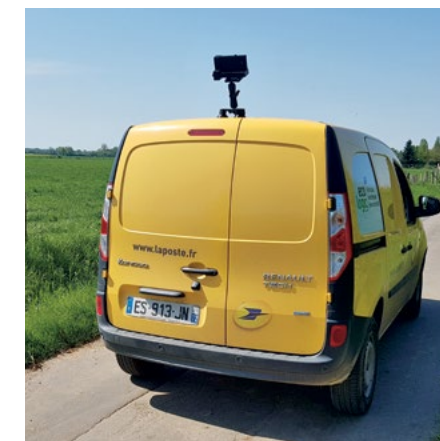
93% En Franche-Comté, 93% de la population ont accès à un service postal à moins de vingt minutes et/ou 10 kilomètres en voiture.



APPRENTISSAGE

61 sites pour passer le Code de la route

Suite à la réforme du Code la route, La Poste permet de passer les codes auto et moto. Grâce à son maillage territorial, elle dispose de toutes les ressources nécessaires pour organiser des sessions au plus près des candidats. Au total, 61 sites La Poste, dont certains en mairie pour renforcer l'offre et proposer davantage de possibilités aux candidats, permettent le passage du code en individuel ou collectif en Bourgogne-Franche-Comté. Cela représente 3 360 places par semaine à travers la région : 1 760 en Bourgogne et 1 600 en Franche-Comté. Les postiers formés garantissent le respect des principes de neutralité et d'égalité qui doivent présider à la réalisation de cette mission. Ces actions illustrent la volonté du Groupe La Poste de contribuer à la modernisation de l'action publique.



AUDITS

3 nouveaux audits Geoptis en région

Les communes de Gray (70), Prissé (71) et Saint-Martin-Belle-Roche (71) ont fait appel à Geoptis, filiale du Groupe La Poste, pour réaliser un audit de la voirie. Installée sur le véhicule du facteur, une caméra filme la route. L'état des voies est ensuite analysé et des préconisations de travaux pluriannuels sont réalisées, via un algorithme. « Il nous fallait un organisme indépendant, qui puisse fournir une fréquence et une densité de ces problèmes, de manière objective. C'est un moyen d'identifier ce qui peut être géré en préventif ou en curatif. C'est aussi la possibilité, en fin de mandat, de voir l'évolution de nos réseaux entre le moment où on les a pris et le moment où on les redonne à nos successeurs », explique Michel Berthier, premier adjoint au maire de Saint-Martin-Belle-Roche.



Chiffres clés

330 000

objets distribués
en moyenne le samedi
en Bourgogne-
Franche-Comté,

75 000

dont 75 000 colis,
un trafic 120 %
plus important
qu'un jour de semaine.

La totalité des plis et objets sont distribués le samedi (lettres prioritaires et lettres vertes, presse urgente, colis et objets suivis).



SOLUTIONS

Idéathon, des solutions postales innovantes

La Poste est partenaire de l'Idéathon en Bourgogne Franche-Comté. Chaque année, l'ESADD (École supérieure appliquée au design et au digital) de Dijon et le Campus des métiers et des qualifications organisent un événement destiné aux étudiants et aux entreprises de la région pour imaginer des ébauches de solutions novatrices à un problème donné. Lancé en janvier par un marathon des idées, l'Idéathon a été l'occasion pour les 120 étudiants de réfléchir sur deux problématiques proposées par Le Groupe La Poste : la smart city et l'alimentation durable. Engagé dans les problématiques RSE et numériques du territoire, Le Groupe La Poste pourra expérimenter localement une nouvelle solution à partir des propositions travaillées en partenariat avec les étudiants.



LABORATOIRE

Le Labo rural : interagir sur la ruralité

Le Labo rural est une plateforme communautaire née en Haute-Saône pour interagir sur la ruralité. La Poste a rejoint sa communauté pour mener une réflexion, issue du terrain, autour du rôle et de la place du facteur de demain au cœur de la ruralité. Une question sur laquelle La Poste se penche déjà, inventant de nouvelles interventions dans les territoires. Le métier de facteur est en constante évolution, et pourtant il reste en milieu rural un acteur spécifique à fortes ressources de par sa proximité, sa connaissance des lieux et des gens, son image positive. Dès lors, Le Labo rural trouve intéressant de voir comment le facteur peut s'intégrer dans les enjeux majeurs pour l'avenir de la ruralité en essayant d'identifier des solutions concrètes à expérimenter en fonction des besoins du territoire.



PLUS D'ACTUS SUR
GROUPELAPOSTE.COM
<https://bit.ly/3aBERaf>

Chiffre clé

6

6 mai : vente en avant-première du timbre
Bibracte-Mont Beuvray au Musée de Bibracte sur le site
du mont Beuvray. Timbre de la série touristique en vente
dans les bureaux de poste dès le 10 mai 2021.

PHILATÉLIE

Bel à l'honneur avec un timbre

Un clin d'œil de La Poste au célèbre fromage triangulaire du Groupe jurassien Bel est lancé depuis le 19 avril 2021 avec une composition originale de huit timbres.

Cette création inédite s'inscrit dans la nouvelle thématique philatélique sur le patrimoine industriel français. Ce groupe familial, qui préserve depuis 1865 son identité et grandit en faisant de l'ouverture, de la responsabilité, de l'accessibilité et de l'innovation le socle de sa pérennité, a toute sa place dans cette série.

Porte-drapeau d'une formidable histoire humaine, marketing et industrielle, son savoir-faire a permis au Groupe Bel de devenir un incontournable dans le quotidien des familles en France et dans plus de 120 autres pays. Un événement bienvenu pour La Vache qui rit, qui fête ses 100 ans en 2021!



PLUS D'ACTUS SUR
GROUPELAPOSTE.COM
www.bit.ly/3vUVGW4



INNOVANT

Proxi course au service d'un vétérinaire

L'idée de recourir au portage est venue d'un client mécontent, lors du premier confinement, de ne pouvoir se procurer ses produits habituels chez son vétérinaire, ouvert que pour les urgences. Le docteur Tuetey a cherché comment faire pour livrer, depuis la clinique La Rocado, ses clients qui ne pouvaient pas se déplacer et a trouvé le service Proxi course santé de La Poste, « pour continuer à vendre les produits en accord avec les demandes de l'ordre des vétérinaires ». D'une course tous les jours pendant le confinement, le portage par le facteur perdue à un rythme moins régulier aujourd'hui, mais toujours apprécié pour sa rapidité (dans la demi-journée suivant la demande). Seul regret : que la livraison ne puisse pas aller au-delà de l'agglomération de Chalon-sur-Saône pour mieux correspondre à sa zone de chalandise.

Dans l'Yonne, un complexe multisport tout vert grâce à La Poste

Les travaux de réhabilitation et d'extension du complexe multisport d'Aillant-sur-Tholon ont débuté en mai 2020 et devraient s'achever en septembre 2021.

Le projet vise à agrandir le complexe sportif de 1 400 m² en créant une extension de 500 m² qui abritera une aire de jeux (avec de nouveaux terrains de volley, de badminton), un dojo (avec un espace supplémentaire pour la gymnastique) et un mur d'escalade.

Seule l'ossature du bâtiment a été conservée, tout a été repensé du sol au plafond pour réduire l'impact environnemental (isolation, chauffage, éclairage) et les coûts de fonctionnement. Réalisé par des entreprises à 90% icaunaises, ce projet de 3,2 millions d'euros a obtenu un financement labellisé vert par La Banque Postale de 1,1 million d'euros provenant d'un fonds « prêts verts » alimenté par une centaine d'investisseurs soucieux de l'environnement.

C.R.A.N.D.
E.O.R.M.A.T



« Ce prêt vert a été finalisé en un mois, dans un délai très court. Lorsque la Communauté de communes de l'Aillantais a consulté La Banque Postale, en octobre 2020, son projet était mûr, son plan de financement finalisé avec toutes les notifications de subventions. Après analyse du dossier, j'ai tout de suite proposé à la collectivité un prêt vert pour ce projet de réhabilitation d'un complexe sportif qui entrait dans les critères avec des travaux à efficacité énergétique : étanchéité et isolation du bâtiment, réfection totale du système de chauffage au fioul pour une chaufferie biomasse et passage de l'éclairage en LED. Ces prêts verts s'échelonnent sur de longues durées avec des investisseurs soucieux de l'environnement. La constitution du dossier n'est pas beaucoup plus lourde, avec juste une annexe sur les économies d'énergie prévues à partir des travaux réalisés. »

Léa Croissant,
chargée d'affaires collectivités locales, direction des entreprises et du développement des territoires en Bourgogne-Franche-Comté

« Dès que la Communauté de communes de l'Aillantais a pris en charge, en 2018, la gestion de ce gymnase, elle a démarré des études pour sa réhabilitation.

Cette salle multisport avait près de 50 ans et était dans un état de vétusté lamentable. Situé dans un endroit privilégié, avec une population jeune, nous avions le souhait de proposer un complexe multisport à la hauteur des attentes des jeunes et associations de l'intercommunalité. Ce projet s'inscrit dans un cercle vertueux avec une extension de 500 m² et un coût de fonctionnement identique à celui d'aujourd'hui... Pour notre demande de prêt, nous nous sommes d'emblée tournés vers La Banque Postale car, dès qu'elle a lancé l'offre de prêt vert aux collectivités, elle a été bien placée. Et c'est sécurisant de s'adresser à un établissement bancaire reconnu. Jamais on n'aurait pu espérer de telles conditions sur trente ans, il y a quelques années. »

Mahfoud Aomar,
Président de la Communauté de communes de l'Aillantais



3,2 M€
Budget total pour la réhabilitation.

1,1 M€
de prêt vert La Banque Postale.

1,48 M€
de subventions
(État, Région, Département).

La maquette
du complexe
multisport.

La Poste, engagée avec les territoires

Le 25 février dernier a été présenté le nouveau plan stratégique « La Poste 2030, engagée pour vous ». Un plan à l'élaboration duquel les élus ont largement participé. En effet, 684 élus locaux, parlementaires et membres de CDPPT (1) ont partagé leur vision de l'évolution de La Poste et remonté les besoins de leur territoire en la matière. La Poste les a écoutés. Présentation.



LA POSTE 2030 ENGAGÉE POUR VOUS

Avec le concours des élus et toutes ses parties prenantes (postiers, clients...), La Poste s'est donné une ambition : être, dans 10 ans, la première plateforme européenne du lien et des échanges, humaine et digitale, verte et citoyenne, au service de ses clients dans leurs projets et de la société tout entière dans ses transformations. Pour y parvenir, La Poste devra s'affirmer toujours plus présente, grâce à la puissance combinée de ses réseaux physiques, numériques et humains. Car c'est là un des enseignements majeurs dont les élus se sont fait l'écho : la proximité humaine et le maillage territorial sont perçus comme les deux atouts de La Poste jugés les plus utiles pour le présent et pour l'avenir. Il en ressort que La Poste, acteur clé de l'attractivité des territoires, doit s'engager au plus près des élus pour répondre aux défis des transitions écologique, territoriale, numérique et démographique.

La Poste, acteur clé de l'accompagnement des élus face aux transitions sociétales

Dans les territoires, les élus attendent de La Poste qu'elle consolide l'accès aux services postaux et maintienne ses missions de service public. Mais aussi qu'elle soutienne l'économie locale et renforce les partenariats locaux. En réponse, La Poste prévoit de consolider sa présence physique dans les territoires : passer en 2025, à 40 000 points d'accès contre 32 000 aujourd'hui. Ceux-ci comptent 17 000 points de contact (bureaux de poste, agences postales communales, relais poste commerçants) et 15 000 points d'accès

à un service postal (relais Pick-Up, Carrés Pros, consignes ou encore drive colis). Elle va aussi octroyer une plus grande autonomie aux équipes en local pour développer offres, services et partenariats. Autre préoccupation des élus : le développement des services aux seniors. C'est un fait connu, en 2030, les plus de 60 ans représenteront plus d'un tiers de la population française, et 12 millions de personnes vivront seules. La Poste innove pour répondre aux besoins des personnes âgées et de leurs proches, notamment grâce à des services autour du maintien à domicile et de la santé.

La Poste, tiers de confiance numérique et leader de la transition écologique

Elle va aussi jouer, comme les élus en expriment le souhait, un rôle clé dans l'inclusion et la transition numériques. Tiers de confiance numérique, La Poste rendra 100% des produits et services postaux, destinés aux particuliers et aux professionnels, accessibles par Internet d'ici 2025. Convaincue, enfin, comme les élus, que la transition écologique nécessite d'accroître la logistique de proximité à faibles émissions, La Poste, déjà référente en matière de RSE (2), s'engage à poursuivre ses efforts pour devenir le leader européen de la logistique verte, de la livraison écologique et du financement à impact positif.

(1) CDPPT : Commission départementale de présence postale territoriale.
(2) Meilleure note attribuée en 2020 par l'organisme leader de notation extra-financière, Vigeo Eiris.

« La Poste doit conserver ce dialogue permanent avec les élus locaux »



3 questions à Michel Vergnier, président de la Commission départementale de présence postale territoriale de la Creuse et trésorier de l'AMF.

Vous avez été associé à la construction du futur plan stratégique de La Poste. Que pensez-vous de cette initiative ?
Cette action est indispensable. Les élus connaissent parfaitement leur territoire et leurs habitants. Qui mieux que les élus pour renseigner La Poste sur les réalités, les problématiques que nous vivons tous les jours, au travers des remontées de nos concitoyens ?

Le dialogue constant que La Poste entretient avec les collectivités est donc important ?
Je dirais qu'il est crucial. La décision de soumettre à l'accord du maire la transformation ou l'évolution du statut d'un bureau de poste a été une étape importante. De son côté, La Poste n'a pas diminué sa présence, elle l'a adaptée. C'est un travail partenarial. Elle doit conserver ce dialogue permanent avec les élus locaux.

Quels sont les points forts de La Poste pour accompagner les besoins des territoires ?
Son maillage territorial unique et le rôle du facteur, mais aussi le partenariat France Services, le portage de repas, la veille sociale... Toutes ces initiatives en lien avec l'humain sont indispensables dans les territoires.

les élus nous ont dit

« En 2030, La Poste fera toujours partie de notre quotidien, même si celui-ci sera différent. Nous aurons de plus en plus besoin de relais Pickup, certes, mais aussi de la présence de La Poste auprès des plus isolés. »

Sylvie Sourisseau, maire de Brissac-Loire-Aubance (49)

« Nous devons réfléchir ensemble à la présence du service public sur les territoires. Il est intéressant de miser sur la complémentarité des services avec des lieux partagés tout en conservant l'expertise des métiers. Nous devons également lutter contre la fracture numérique et ne laisser personne de côté, d'où l'importance de garder de la présence physique. Dans ce monde qui change, savoir s'adapter est essentiel, mais La Poste doit garder sa raison d'être et ses valeurs. »

Gilles Leproust, maire d'Allonnes (72)

Un nouveau plan stratégique issu d'une consultation de grande envergure

Plus de 142 000 participants

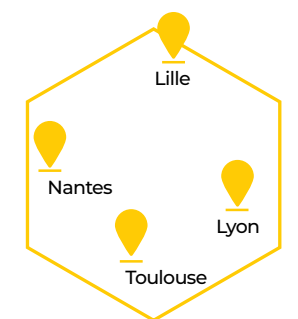
ont donné leur avis lors de la démarche participative :

- 135 539 postiers
- 5 777 clients particuliers
- 219 clients professionnels, entreprises et associations
- 684 élus locaux, parlementaires et membres de CDPPT (1)
- 334 fournisseurs, start-up et partenaires numériques

4

conférences citoyennes

La Poste a souhaité donner la parole à des citoyens, sur quatre enjeux sociétaux clés pour les dix prochaines années (les transitions écologique, numérique, démographique et territoriale). Quatre conférences citoyennes ont donc été organisées entre septembre et octobre 2020



afin que les citoyens puissent émettre un avis sur la contribution sociétale de La Poste en 2030.

LA POSTE 20 30 ENGAGÉE POUR VOUS

Notre ambition

Devenir la première plateforme européenne du lien et des échanges, humaine et digitale, verte et citoyenne, au service de ses clients dans leurs projets et de la société tout entière dans ses transformations.

Notre raison d'être

Au service de tous, utile à chacun, La Poste, entreprise de proximité humaine et territoriale, développe les échanges et tisse des liens essentiels en contribuant aux biens communs de la société tout entière.

Nos 3 dynamiques

1

CONFORTER NOS ACTIVITÉS HISTORIQUES ET NOS MISSIONS DE SERVICE PUBLIC



Courrier



Réseau



Missions de service public

2

ACCÉLÉRER LES MOTEURS DE CROISSANCE ACTUELS



Colis



Services à l'e-commerce



Bancassurance

3

CONSTRUIRE LA CROISSANCE DE DEMAIN



Services digitaux de confiance



Services de proximité humaine

Nos priorités



CLIENT

Servir les clients au plus haut niveau de qualité, rester l'intermédiaire privilégié des clients et conquérir de nouvelles clientèles (professionnels, jeunes...).



PRÉSENCE

S'affirmer toujours plus présente, grâce à la puissance combinée de ses réseaux physiques, numériques et humains, au service des clients et du développement.



NUMÉRIQUE

Accélérer la transformation digitale, développer les services de confiance numérique et contribuer à l'inclusion numérique.



VERT

S'engager en tant qu'entreprise leader de la transformation écologique et la rendre accessible à tous.



CITOYEN

Devenir une entreprise à mission dont l'activité crée un impact positif pour la société, et donner les preuves de sa responsabilité citoyenne, sociale et sociétale.



INTERNATIONAL

Dépasser les frontières géographiques en captant la croissance internationale.



PACTE SOCIAL

Renforcer la fierté d'être postier, présenter un nouveau pacte social et une nouvelle organisation permettant l'agilité.

Traits d'union

#connecter

Dans le Doubs, La Poste favorise l'inclusion numérique grâce à des formations destinées aux gérants d'agences postales communales, aux seniors et aux réfugiés. Dans le Jura, l'agence postale communale de Voiteur témoigne sur les offres La Poste Mobile proposées au sein de l'agence.

P. 12

#accompagner

Des bureaux de poste 100% connectés! En Côte-d'Or, le bureau de poste de Dijon Mansart propose désormais des services innovants à destination des jeunes. Dans le Doubs, le bureau de poste de Besançon Proudhon se transforme en un bureau de poste numérique.

P. 14

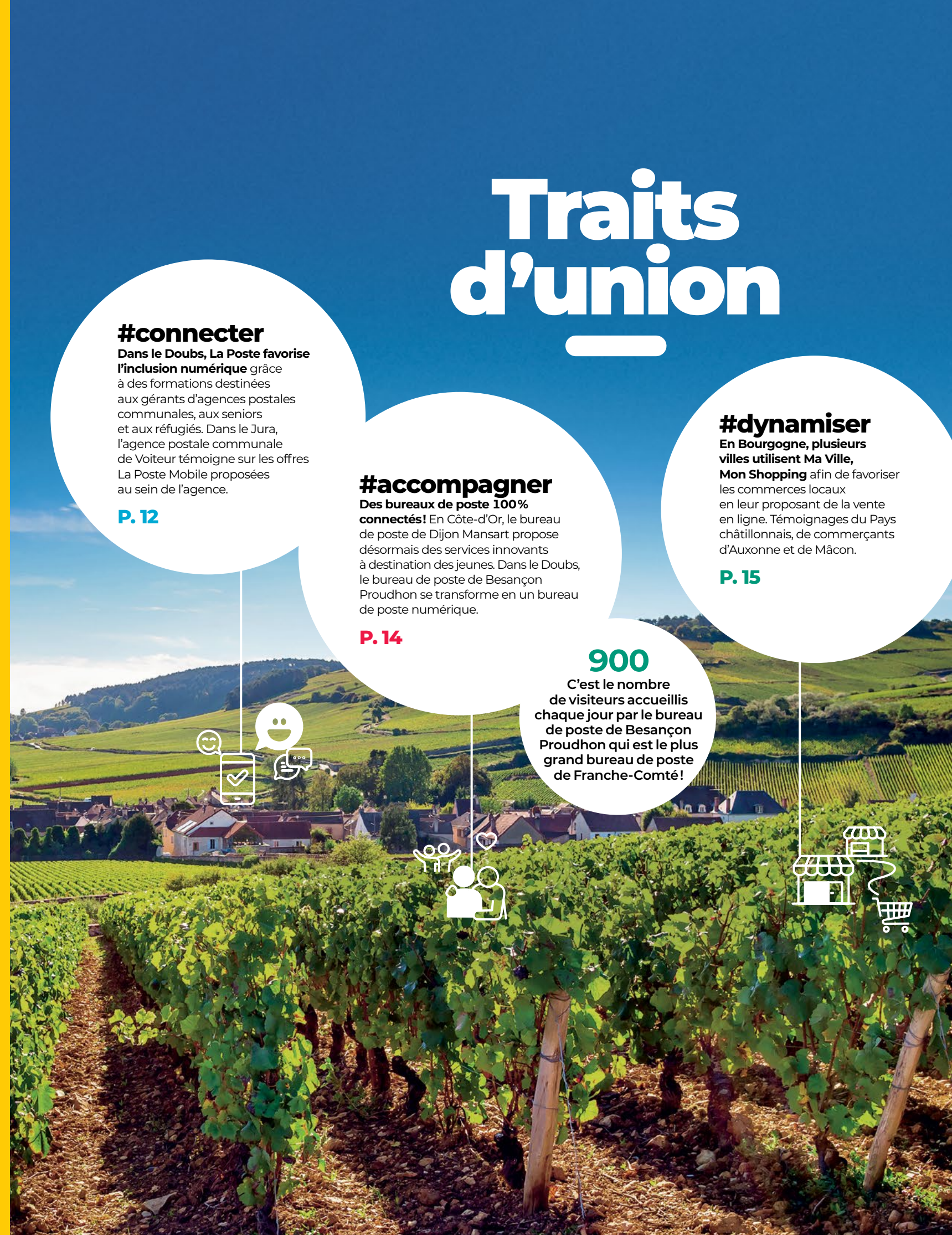
#dynamiser

En Bourgogne, plusieurs villes utilisent Ma Ville, Mon Shopping afin de favoriser les commerces locaux en leur proposant de la vente en ligne. Témoignages du Pays châtillonnais, de commerçants d'Auxonne et de Mâcon.

P. 15

900

C'est le nombre de visiteurs accueillis chaque jour par le bureau de poste de Besançon Proudhon qui est le plus grand bureau de poste de Franche-Comté!



#connecter

Cap sur le Doubs et le Jura : La Poste favorise l'inclusion numérique!

La Commission départementale de présence postale territoriale (CDPPT) du Doubs et le conseil départemental s'associent pour former les seniors au numérique. Des « c@fés connectés » sont organisés par les CCAS.

Pour lutter contre l'isolement et la marginalisation des personnes face aux évolutions digitales, l'Union départementale des centres communaux d'action sociale (UDCCAS) a créé des « c@fés connectés » pour accompagner les CCAS dans la formation aux usages numériques auprès des populations âgées du territoire. La CDPPT et le Département du Doubs financent ces initiatives qui sont inscrites dans le schéma directeur d'inclusion numérique du département. C'est ainsi que le CCAS de Mathay, partenaire de l'UDCCAS 25, s'est inscrit dans cette démarche. Un groupe de 12 personnes a été constitué. Les formations sont assurées par l'association Saint-Vit Informatique. Chaque senior bénéficie d'une tablette Ardoiz tactile dont l'utilisation est adaptée et simplifiée. Elle regroupe des fonctions simples qui facilitent sa prise en main (taille des caractères réglable, synthèse vocale, clavier alphabétique...) et est équipée de la 4G. Cette formation gratuite permet

aux participants d'apprendre à utiliser l'appareil photo, les jeux, la commande vocale et même le guide d'utilisation. À la fin des cours, les personnes peuvent emporter la tablette chez elles afin de continuer à s'entraîner grâce à des exercices envoyés par le formateur. De ce fait, malgré l'arrêt brutal de la formation suite au deuxième confinement à la fin octobre, après deux cours, les participants ont appris à utiliser les tablettes à distance. Ces outils numériques sont un véritable atout pour créer et maintenir le lien social. Depuis 2018, neuf CCAS conduisent l'action c@fés connectés sur le département du Doubs : Montbéliard, Bavans, L'Isle-sur-le-Doubs, Pays de Montbéliard, Bethoncourt, Morneau, Valdahon, Baume-les-Dames et Mathay. La CDPPT du Doubs a également financé des formations collectives réalisées par l'ADMR, qui utilise aussi le matériel Ardoiz. Ces formations permettent de former plus de 200 seniors au numérique chaque année, dans le département du Doubs. La CDPPT a, de ce fait, validé un nouveau budget afin de financer de nouveaux projets d'inclusion numérique en 2021.

200 seniors sont formés au numérique chaque année dans le département du Doubs.



« Cette formation a pour but de réduire la fracture numérique et de permettre aux seniors d'utiliser les outils modernes pour communiquer avec le monde qui les entoure, leurs petits-enfants mais aussi le centre des impôts, par exemple. La formation s'appelle « c@fés connectés » car une collation est faite au milieu de chaque séance. Ils adorent! »

Delphine Gaiffe, membre du CCAS du Doubs et adjointe aux affaires scolaires de Mathay



« On s'est aperçu que la fracture numérique est au cœur de l'actualité. Choisir la tablette Ardoiz était une évidence car elle est simple d'utilisation et intuitive. Elle permet de découvrir l'outil informatique avec moins d'appréhension. Étant donné qu'on laisse les tablettes à la disposition des participants pendant neuf mois, il fallait qu'ils puissent s'appropriier l'outil. »

Carine Gouisset, chargée de mission à l'UDCCAS du Doubs



PLUS D'ACTUS SUR
GROUPELAPOSTE.COM
<https://bit.ly/3tOVkQf>



Démarrage, pour les 10 réfugiés, des formations dispensées par FACE sur la tablette Ardoiz.

2

BESANÇON

Ardoiz participe à l'inclusion des réfugiés

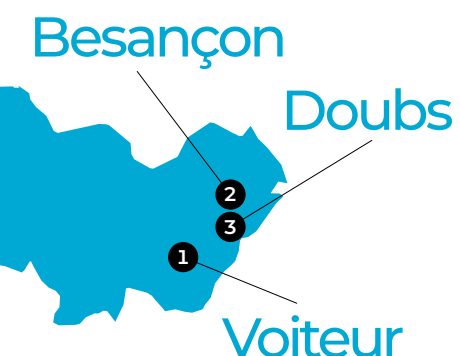
La Poste porte un engagement fort lié au développement des actions en faveur de l'inclusion numérique et se donne pour objectif d'accompagner chaque année 1 million de personnes en situation d'illectronisme. C'est dans ce cadre qu'elle est partenaire de la Fondation Agir Contre l'Exclusion, qui accompagne une dizaine de réfugiés à Besançon vers une inclusion numérique. « Nous leur donnons accès, via une prise en main de la tablette Ardoiz, à des offres d'emploi en ligne, par exemple », précise la directrice de la fondation du Grand Besançon, Nathalie Castillon. À l'issue de la formation, les tablettes sont proposées à un tarif solidaire. « Nous avons choisi Ardoiz pour nos formations car elle correspond à tous nos besoins : une conception dédiée aux personnes en situation d'illectronisme, un équipement nomade et une connexion 4G », complète la directrice.

1

VOITEUR

La Poste Mobile en agences communales

Les agences communales peuvent à présent commercialiser les offres de La Poste Mobile. L'agence postale communale (APC) de Voiteur y a vu l'opportunité pour ses clients d'avoir accès aux offres de téléphonie, sans qu'ils soient obligés d'aller en ville. « On fait de la vente à trois, avec le client, l'agence postale et les conseillers téléphoniques dédiés aux problèmes techniques », explique Julie Roy, gérante de l'APC de Voiteur. En plus des cartes SIM, des forfaits mobiles et des cartes prépayées, un îlot numérique donne accès à tous les services de La Poste Mobile.



3

DOUBS

Comment être au rendez-vous de l'ère numérique?

Voilà une question importante dans les nouveaux lieux de « présence postale » qui se développent en milieu rural pour apporter des services à la population en lien avec l'évolution de la société. Dans le Doubs, une initiative a été entreprise pour mieux accompagner les gérants de La Poste agence communale. En effet, deux journées de formation sont financées par la Commission départementale de présence postale territoriale du Doubs pour faire monter en compétence les gérants sur l'utilisation des offres de services de La Poste en ligne mais aussi sur la sécurité des données et l'utilisation des réseaux sociaux.



PLUS D'ACTUS SUR
GROUPELAPOSTE.COM
<https://bit.ly/32EzSBJ>

#accompagner

Des bureaux de poste 100% connectés!
Zoom sur Dijon et Besançon

Situé aux abords du campus universitaire et de ses plus de 30000 étudiants, La Poste de Dijon Mansart propose un concept d'accueil très innovant, s'adressant plus particulièrement aux jeunes.

Avec sa nouvelle table-bar connectée disposée au centre de l'espace commercial, le bureau de Dijon Mansart se démarque depuis sa réouverture, fin 2020. Outre cet équipement permettant aux clients de s'installer et de recharger leur portable, de nouveaux services adaptés aux 15-30 ans sont désormais proposés au sein de l'agence. Une borne multiservice permet de mieux appréhender les différents services de La Poste. Un espace de coworking est à disposition, il peut aussi se transformer en salle d'examen du Code de la route. Autre nouveauté, une consigne connectée Monkey Locky, un moyen de déposer et

de retirer des clés en toute sécurité pour louer facilement un logement entre particuliers. Du côté de la clientèle, les nouveaux services sont d'ores et déjà bien perçus. « Cela change vraiment par rapport au bureau de poste traditionnel. L'emplacement est idéal, je peux y passer dès que j'ai fini les cours, remarque Manon, 24 ans, étudiante en communication à l'université de Dijon. J'ai testé les différents espaces, notamment la grande table connectée pour brancher ordinateur et téléphone. Je peux m'y poser pour préparer un courrier et ensuite l'envoyer. Le point fort, c'est l'autonomie. En tant qu'étudiant, on aime aller vite dans les démarches et surtout se débrouiller seul. La Poste facilite les démarches des étudiants, c'est du sur-mesure pour nous. »

480 K€ ont été investis par La Poste en Bourgogne afin de réaliser les travaux.



BESANÇON PROUDHON

Un service digital et humain



Une chargée de clientèle devant son terminal tactile.

La Poste de Besançon Proudhon est en complète transformation : vers un bureau de poste digital et humain. Avec près de 900 visiteurs par jour, le plus grand bureau de poste de Franche-Comté est en cours de réaménagement pour proposer une offre de services élargie. « Nous devons nous adapter aux nouveaux modes de consommation des clients en instaurant le 100% connecté », explique Stéphane Hafner, le directeur. En effet, les chargés de clientèle effectueront les opérations sur leur terminal tactile, dans l'espace de vente. Grâce à l'ilot numérique, les clients, via une table connectée, pourront accéder à des services en ligne. Et avec la consigne Duo, retirer et envoyer son colis deviendront un jeu d'enfant. Un service unique en Franche-Comté à découvrir en mai 2021, à la réouverture!

#dynamiser

Ma Ville Mon Shopping soutient l'économie locale

Ma Ville Mon Shopping est une plateforme de vente en ligne qui permet aux commerçants d'une ville de proposer leurs produits. Une solution clés en main!

« Les périodes de confinement successives ont fait ressortir deux tendances nouvelles dans les modes de consommation : acheter local et favoriser les plateformes numériques, relève Jérémie Brigand, président de la Communauté de communes du Pays châillonnais. De par notre adhésion au dispositif Ma Ville Mon Shopping, les commerçants locaux peuvent s'inscrire gratuitement sur la plateforme. Il leur suffit de prendre en photo leurs produits, les intégrer sur leur page en ajoutant un descriptif, consulter leurs commandes et, enfin, préparer les colis. Les acheteurs, eux, n'ont qu'à sélectionner leurs articles, les ajouter à leur panier et choisir le mode de règlement et de livraison. » De multiples commerçants, provenant de différents départements de Bourgogne-Franche-Comté, ont également adhéré au service. Maud Zamo est commerçante à Auxonne. Sa boutique, nommée

15 commerçants auxonnais ont déjà rejoint la plateforme digitale Ma Ville Mon Shopping

« L'Atelier du Colibri », est un lieu coopératif et participatif permettant de créer du lien via des ateliers créatifs, de bien-être et de gestion personnelle. Un espace offrant la possibilité à de multiples artisans et prestataires de services d'évoluer et de vivre de leur passion. « Bénéficier d'une vitrine en centre-ville, c'est bien. Mais le numérique est devenu nécessaire pour toucher les clients qui sont chez eux. J'invite donc les autres créateurs à rejoindre la plateforme Ma Ville Mon Shopping. Le but est de développer l'offre de proximité d'Auxonne. » Rosa Duperret est commerçante à Mâcon. Gérante de la boutique Les Divines, elle confirme également l'utilité d'adhérer à la plateforme qui lui permet de digitaliser l'intégralité de son offre : « Ma Ville Mon Shopping est un outil à notre portée, accessible à tous sans besoin de créer un site Internet. Il faut simplement prendre le temps de mettre régulièrement son espace à jour pour conserver une bonne visibilité. Ma Ville Mon Shopping est tombée à point compte tenu de la crise sanitaire! J'y ai vendu quelques articles. La plateforme suscite de l'intérêt et des appels en boutique. Les clients souhaitent des informations complémentaires sur les produits proposés en ligne. » Ma Ville Mon Shopping aide les commerçants à se digitaliser pour les vitrines en ligne des villes d'aujourd'hui.



« La crise sanitaire a accéléré notre entrée dans l'e-commerce, et Ma Ville Mon Shopping permet à nos commerçants auxonnais d'y être accompagnés de manière plus sereine. Après avoir fait une étude de marché sur les différentes solutions et après avoir ressenti ce fort besoin d'acheter local, notamment grâce à la mise en place d'une page Facebook dédiée à ce sujet, Ma Ville Mon Shopping s'est avérée être

une plateforme de commerce en ligne qui correspond à nos besoins. Quinze commerçants de la commune d'Auxonne s'y projettent, et nous serons au rendez-vous pour les aider, appuyés par le professionnalisme et la proximité de La Poste. »

Jacques-François Coiquil, maire d'Auxonne et premier vice-président de la Communauté de communes Auxonne-Pontailleur Val de Saône



PLUS D'ACTUS SUR GROUPELAPOSTE.COM <https://bit.ly/3xeCWm9>

La Poste occupe en France une place singulière

Brice Teinturier est le directeur général délégué d'Ipsos, l'institut de sondage chargé par La Poste d'organiser la démarche participative à la source de son plan stratégique La Poste 2030. Pour *Postéo*, cet observateur attentif de la société française dresse un bilan des attentes exprimées, à l'égard de La Poste, par les parties prenantes, et en particulier, par les élus.

MINI-CV

2017
Publication de l'essai
« Plus rien à faire, plus rien à foutre » – *La vraie crise de la démocratie.*

2010
Directeur général délégué d'Ipsos.

2005
Directeur général adjoint de TNS Sofres.



RÉFLEXIONS

Par l'ampleur des parties prenantes qui ont été interrogées, des postiers bien sûr, mais aussi le grand public, des élus, des fournisseurs, des start-up, des clients pros..., la démarche participative La Poste 2030 montre que La Poste occupe, en France, une place singulière, qu'elle n'est pas une entreprise comme les autres. L'analyse des perceptions indique que La Poste favorise l'accessibilité, crée du lien humain, de l'ancrage dans les territoires. Mais elle est aussi perçue comme une marque servicielle devant répondre à des enjeux précis de qualité de service, face à des clients de plus en plus exigeants. Cette polarité est à l'image de la France d'aujourd'hui; d'un côté, les Français sont en attente d'ancrage, de tradition, de repères, et La Poste joue bien ce rôle. En même temps, ces mêmes Français attendent que cette institution soit en mesure de répondre aux enjeux les plus récents de la modernité. Et leurs représentants, les élus donc, se font les porte-parole des attentes des Français, en matière de solutions et de services. Ces élus sont ainsi particulièrement sensibles à l'accompagnement des seniors, mais aussi à la présence postale dans les territoires. Ils sont très attentifs à ce qui peut favoriser la dynamisation des territoires, et c'est pour La Poste un réel défi que de parvenir à maintenir, dans

le futur, son maillage territorial. Ils anticipent aussi une Poste qui serait le relais des institutions, où, à titre illustratif, le vote électronique et par correspondance pourrait être facilité, grâce à la collecte par les postiers des votes à domicile. Cette dimension d'accompagnement est celle à laquelle les Français, par la voix de leurs élus, sont le plus sensibles. *In fine*, organiser ce type de démarche participative me semble fondamental pour une entreprise. Une entreprise doit aujourd'hui être capable de s'adresser à l'ensemble de ses parties prenantes. L'intelligence collective n'est pas qu'une formule. Les citoyens collaborateurs ont des choses à dire et, réunis ensemble, ils sont susceptibles de produire un surcroît d'intelligence. Ces schémas de coopération sont des schémas d'avenir, ce sont, selon moi, les organisations les plus capables de mobiliser ces formes de participation qui seront les plus performantes.