

P. 6 Grand format
Le financement
de la transition
écologique

P. 8 D'intérêt général
Un outil logistique
modernisé, au service
des territoires

P. 15 Traits d'union
Premier bureau
de poste Format
Jeunes en Occitanie

postéo

OCCITANIE



le billet de...



Christian Carles,
délégué régional du groupe La Poste
en Occitanie

89 589

sessions du Code
de la route à La Poste,
en Occitanie, en 2021.

42

bureaux de poste
labellisés France Services
en Occitanie, sur 370
au plan national.

En 2022, La Poste poursuit sa transformation.

Elle innove pour adapter le réseau de ses points de contact au plus près des besoins des habitants de la région. À Catus, dans le Lot, deux facteurs guichetiers se relaieront pour assurer le service postal. En partenariat avec la Banque des Territoires, La Poste teste dans ce même département un format de France Services hybride, incluant les services itinérants du facteur. Pour favoriser l'inclusion numérique en quartiers prioritaires de la ville, deux France Services « L'Étape Numérique » ont ouvert, à Toulouse et Perpignan.

La Poste investit et modernise également son infrastructure industrielle. Deux nouveaux sites seront inaugurés au printemps : la plateforme multimodale de traitement du courrier et des colis de Nîmes-Grézan et une agence colis installée au sein de la plateforme logistique de Toulouse, dans le quartier de Fondeyre.

Les nouveaux services de proximité du facteur connaissent un succès grandissant. Communes et intercommunalités sont de plus en plus nombreuses à confier à La Poste la livraison de repas, de médicaments, ou le portage de biens culturels. Certaines ont testé avec succès les prestations d'audit de voirie ou de géoréférencement que peuvent assurer les facteurs avec l'aide de notre filiale Geoptis. Plus que jamais, nos facteurs incarnent la présence de La Poste, en ville comme à la campagne, partout en région.

OCCITANIE

Facteur de fierté

1,7

milliard d'euros en 2021 et 2022,
dédié à l'accord régional de relance,
pour la relance de l'économie, la cohésion sociale
et l'équité territoriale.



INNOVATION

L'engagement sociétal récompensé

Le 9 décembre se tenait à Montpellier la sixième édition des Trophées Occinov' de l'innovation et de l'économie en Occitanie, organisée par le Groupe La Dépêche du Midi. Cette soirée récompense chaque année huit entreprises de la région, sélectionnées parmi les plus innovantes du territoire à travers les trophées départementaux. Anne-Valérie Crespo, déléguée au développement régional social et sociétal du groupe La Poste, était cette année membre du jury Occinov' : « C'est une occasion de mettre en lumière l'engagement sociétal de ces entreprises locales, à l'instar de The SEED Crew (Chabane Hadji, président, au centre de la photo). Cette entreprise toulousaine conçoit des jeux vidéo pédagogiques pour faire prendre conscience des stéréotypes dans le monde de l'entreprise et ainsi lutter concrètement contre les discriminations au cœur même des organisations. »



ÉCONOMIE

Élections aux chambres consulaires

La volonté d'être plus présente et plus active au sein du monde économique a conduit La Poste à présenter, depuis 2016, des candidats aux élections des chambres de commerce et d'industrie (CCI), dans la catégorie des entreprises de services. Pour la mandature 2021-2026, Christian Carles, délégué régional du groupe La Poste en Occitanie, est élu de la CCI Occitanie Pyrénées-Méditerranée et de la CCI Hérault, Évelyne Estripeau est élue de la CCI régionale et de la CCI Aveyron (photo). Sont également élus Isabelle Ambry à la CCI Aude et Stéphane Visseq à la CCI Pyrénées-Orientales. Au sein des chambres consulaires, La Poste souhaite soutenir le dynamisme et l'équilibre économique des territoires, conformément à sa politique d'engagement sociétal.



postéo

OCCITANIE



Certaines photos du magazine ont été prises avant la crise sanitaire.

Le cahier régional de Postéo est édité par la délégation régionale du groupe La Poste en Occitanie. **Directeur de la publication :** Christian Carles. **Directrice de la rédaction :** Sophie Muntadas. **Rédactrice en chef :** Marie-Pierre Bos. **Rédactrices :** Farrah Legerot, Nicole Cros. **Crédits photo :** Adobe Stock, agence Coq Noir, Benjamin Teillard, CCI Aveyron/DR, Farrah Legerot, Guillaume Mancera, Hugues Rubio, Louis Balmay, Véronique Rousti. **Pages nationales – Directrice de la publication :** Marie-Aude Dubanquet. **Directrice de la rédaction :** Nathalie Valère. **Rédactrice en chef :** Aurélie Dehecq. **Crédits photo :** médiathèque du groupe La Poste. Mentions légales La Poste. **Conception et réalisation :** HAVAS PARIS. **Imprimerie :** Gutenberg Networks. Imprimé en France. **Dépôt légal :** mars 2022. Ce magazine est imprimé sur du papier issu de sources responsables. Dans cette publication, le masculin est le plus souvent utilisé comme représentant des deux sexes sans discrimination à l'égard des femmes et des hommes, et dans le seul but d'alléger le texte.

9 juin 2022**Chiffres clés**

La Poste présente son bouquet de services pour le maintien à domicile de nos aînés au Salon Seniors Occitanie, au Centre de congrès Pierre-Baudis à Toulouse.

6

millions d'habitants en Occitanie, qui devient la 4^e région de France.

Chiffres clés**55 000**

tournées hebdomadaires de collecte de colis pour plus de 11 000 entreprises en Occitanie.

400

communes ont bénéficié d'un audit de voirie, de 5 à 700 kilomètres, avec Geoptis.



DÉMATÉRIALISATION

Une boîte aux lettres numérique

La transformation numérique impacte la gestion des ressources humaines (RH). La communauté de communes Tarn-Agout (Tarn) a choisi la solution Maileva Bulletins de Paie. Ceux-ci sont envoyés par voie postale ou déposés dans un coffre-fort numérique Digiposte, stockés dans un data center de La Poste, en France, dans le respect du RGPD (règlement général sur la protection des données). Le service comprend également l'archivage d'une durée de cinquante ans, l'accompagnement de l'équipe RH à la mise en place et un volet « communication » pour favoriser l'adhésion des agents. La communauté de communes a bénéficié d'un accord-cadre collectivités : une réduction de 50% du montant de l'abonnement. Plus de 80% des salariés ont choisi la dématérialisation dès le premier envoi, en janvier 2022. Désormais, ils peuvent centraliser l'ensemble des documents de la vie courante dans leur coffre, et celui-ci restera leur propriété s'ils quittent la collectivité.



SERVICES

Le plaisir de se restaurer à domicile

Depuis le 3 janvier, les facteurs livrent entre 60 et 120 repas par jour à des personnes âgées de la commune de Frontignan (34). Grâce à un partenariat noué entre Toque & Sens, cuisine centrale du groupe Sodexo basée à Sète (34), et les équipes locales de La Poste, la confection et la livraison de repas à domicile sont possibles dans la commune. Proximité, connaissance du territoire et emploi local ont été des atouts pour satisfaire à la demande de la collectivité. La Poste amène une dimension sociale à ce service : le facteur discute avec les bénéficiaires, vérifie les dates de péremption des aliments présents dans le frigo en y déposant les repas. Personnage reconnu et apprécié, le facteur est un relais incontournable du lien social entre la commune et ses habitants. Le mot de la fin revient à un bénéficiaire : « Se mettre à table redevient un plaisir. »



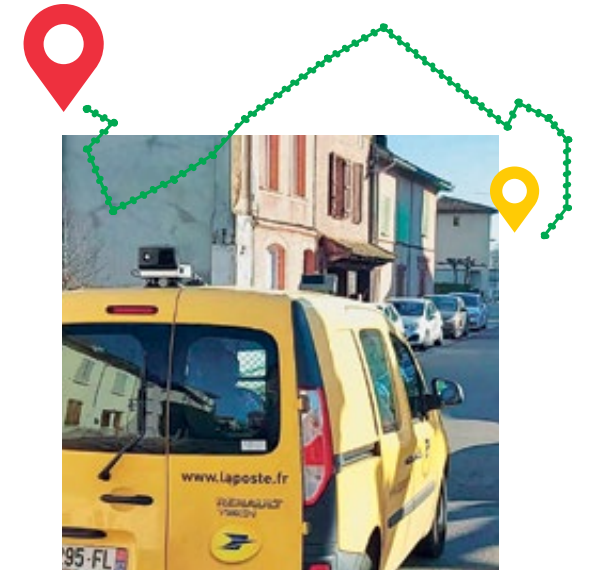
EN SAVOIR PLUS
SUR LA LIVRAISON DE REPAS :
<https://bit.ly/3wK2FFh>



COMMUNICATION

Distribution du magazine du département

Le conseil départemental de la Haute-Garonne édite un magazine bimestriel à destination d'environ 730 000 foyers. La Poste a remporté l'appel d'offres pour sa distribution pendant quatre ans. La collectivité était à la recherche d'un partenaire agile, capable de couvrir la quasi-exhaustivité du département. François Boursier, directeur de la communication au conseil départemental, précise : « La distribution du magazine nouvellement opérée par les services de La Poste est conforme à nos attentes. Nous sommes notamment très attentifs à sa diffusion sur les zones rurales et reculées de notre département. » Transparence, engagement, confiance, des critères qui ont pesé au profit de ce partenariat. Depuis janvier, ce sont les facteurs qui distribuent *Haute-Garonne magazine*.



GÉOLOCALISATION

Un audit de voirie à Albias

C'est une première pour une commune du département du Tarn-et-Garonne. Grâce au système de caméras embarquées sur son véhicule, conçu par la filiale du groupe La Poste Geoptis, Audrey Saubestre, factrice, réalise, le 17 décembre dernier, l'audit de la voirie et du mobilier urbain de la commune d'Albias. Au volant de son véhicule, sur un parcours de 54 kilomètres et de 120 rues et chemins, la factrice capte les images, sans incidence sur le flux de circulation. Celles-ci sont analysées pour qu'y soit repéré l'état de la chaussée et du mobilier urbain : nids-de-poule, panneaux dégradés, etc. Les experts de Geoptis produisent une évaluation finale pour les services de la mairie, avec des recommandations et des priorisations en matière de travaux d'entretien à effectuer.



EN SAVOIR PLUS
www.geoptis.fr

Trifyl mise sur un financement vert pour la transition écologique du Tarn

Syndicat mixte pour la valorisation des déchets ménagers, Trifyl dessert 100% du département du Tarn. Le service de collecte et de valorisation des déchets, assuré par 250 agents, est dédié à plus de 750 communes et 700 000 habitants, sur un territoire⁽¹⁾ d'environ 7 000 km². Trifyl lance un plan ambitieux à l'horizon 2030. Unique en France par son ampleur, ce projet de territoire se structure autour de l'économie circulaire, avec la transformation des déchets en biogaz. La Banque Postale se félicite d'accompagner ce projet de transition écologique, à travers un financement responsable en prêt vert d'une partie des investissements nécessaires à l'établissement public. 150 millions d'euros sont consacrés à l'optimisation du dispositif de gestion des déchets. À Labruguière, un centre de tri de nouvelle génération ouvrira en janvier 2023. Quelques mois plus tard, une nouvelle unité d'affinage du tout-venant ouvrira à Blaye-les-Mines. La mise en service, en mai 2024, d'une usine de tri et de valorisation à Labessière-Candeil complétera le dispositif.

La nouvelle unité de méthanisation sur le site de Labessière-Candeil (Tarn) verra le jour en 2022

À terme,
50
emplois créés,
80% de déchets valorisés
et 10% des besoins en gaz
du territoire couverts.



« La Banque Postale participe à hauteur de 13 millions d'euros en prêt vert moyen-long terme sur les deux premières tranches d'emprunt lancées par Trifyl. »

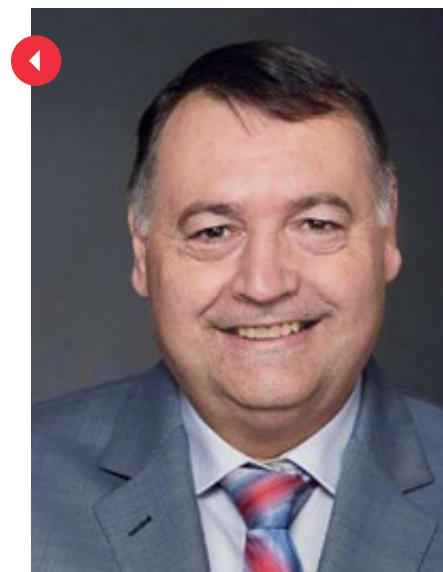
Alors que la loi sur la transition énergétique s'impose aux collectivités, celles-ci trouvent plusieurs avantages dans les prêts verts proposés par La Banque Postale. Elles contribuent à une finance responsable en ciblant un investisseur éthique qui se préoccupe de ses impacts environnementaux dans ses choix d'investissement. Elles adoptent une démarche cohérente pour l'ensemble des projets, y compris le financement. Elles peuvent, enfin, communiquer sur leur stratégie en faveur de l'environnement, via un crédit spécifiquement dédié à cette thématique. »

Mathieu Fages,
chargé d'affaires secteur public local
à La Banque Postale

« Il s'agit de transformer les contraintes de la loi sur la transition énergétique en une opportunité pour notre territoire. »

L'enjeu : diviser par 5 le tonnage de déchets actuellement enfouis, bien au-delà de l'objectif légal. Nous avons conçu un projet à la fois ambitieux sur le plan environnemental, vertueux socialement grâce aux emplois créés et économiquement intéressant. La valorisation de nos déchets en biogaz va générer 4 millions d'euros par an. Au final, les communes adhérentes ne vont payer que 35% des coûts de l'investissement. La chaîne de valeur du projet intègre le choix de partenaires financiers qui, comme La Banque Postale, proposent des solutions de financement dédiées à notre transition écologique. »

Daniel Vialelle,
président de Trifyl



« Trifyl Horizon 2030 est un projet nécessaire, puisqu'il s'agit de respecter les dispositions de la loi sur la transition énergétique de 2015. »

C'est un projet ambitieux, de par sa surface financière, puisque 150 millions sont investis dans le projet, mais également de par l'objectif de traquer et valoriser le déchet ultime. Enfin, c'est un projet avant-gardiste, substituant à l'enfouissement un processus industriel innovant de valorisation des déchets, conforme à l'esprit de la loi. Le projet d'économie circulaire déployé par Trifyl épouse les valeurs de la commune de Labruguière et permet de préserver à la fois son environnement et sa tradition industrielle. »

David Cucullières,
maire de Labruguière



(1) Trifyl s'étend sur le Tarn (81), le Lauragais (31), le Minervois et le Haut-Languedoc (34). Il assure un service public de traitement et de valorisation des déchets. Son principal client pour le traitement est l'Aveyron, ce qui porte la population concernée à 700 000 habitants.



Un outil industriel et logistique modernisé, au service des territoires

Dans le cadre de la mise en œuvre du plan stratégique « La Poste 2030, engagée pour vous », La Poste poursuit sa transformation industrielle. Au cours des quatre prochaines années, un investissement de 450 millions d'euros va permettre de développer et de moderniser son outil logistique. En se donnant les moyens de livrer plus de colis, plus vite et de manière plus écologique, elle contribue au dynamisme et à l'attractivité de tous les territoires.

Après un premier volet de 450 millions en 2018, La Poste investit à nouveau 450 millions d'euros dans son outil de production. Au total, 900 millions d'euros auront été investis par le groupe en moins de dix ans dans son outil logistique en France. L'objectif est de financer, d'ici à 2025, cinq grands projets logistiques. Une centaine de projets de modernisation ou de création de site de tri colis et de préparation et distribution courrier-colis seront aussi lancés, sur l'ensemble du territoire.

Livrer plus de colis, plus vite et de façon toujours plus écoresponsable

L'objectif est de trier et de livrer un nombre de colis en forte croissance, avec le développement de l'e-commerce. D'ici

à 2030, près de 1 milliard de Colissimo seront traités chaque année, soit deux fois plus qu'aujourd'hui. Pour répondre aux attentes des clients, le challenge de La Poste est de prendre en charge ce flux, à la fois plus rapidement et de manière plus écologique. À terme, les nouveaux investissements du groupe dans son outil logistique permettront une distribution à l'ensemble de la population de France métropolitaine en J + 1 et de réduire encore l'empreinte carbone de la livraison (voir l'encadré page 9).

Un plus pour l'attractivité et le dynamisme des territoires

Cette amélioration de la performance industrielle profitera à tous – particuliers, e-commerçants et entreprises – et

renforcera, de ce fait, l'attractivité des territoires qui profiteront, économiquement, de cette accélération. Ainsi, les nouvelles plateformes de tri devraient créer des emplois directs et indirects. Et grâce au développement de l'activité colis, des milliers d'emplois de facteurs, qui assurent déjà 80% des livraisons de Colissimo, pourront être maintenus, malgré la baisse de l'activité courrier.

Des emplois de qualité

Qu'ils soient créés ou maintenus par ces investissements massifs, les emplois postaux sont toujours des emplois de qualité. La Poste a d'ailleurs réinternalisé des activités jusqu'ici opérées par des entreprises logistiques. De nouveaux métiers (équiper spécialisé ou superviseur traitement, par exemple) ont été créés dans les grandes plateformes de tri, et des formations sont proposées à tous les opérateurs. Enfin, pour réduire la pénibilité de certains postes, de nouveaux outils d'aide à la manutention tels que les bras articulés ont été développés. Autant de preuves de l'engagement de La Poste pour un e-commerce responsable.

À Montereau-sur-le-Jard (77), la toute nouvelle plateforme Colissimo accélère le rythme

Après deux ans de travaux, la plateforme Colissimo Île-de-France Sud, à Montereau-sur-le-Jard (Seine-et-Marne) a ouvert à la fin avril 2021. Elle est la cinquième plateforme de tri colis « nouvelle génération » et de haute qualité environnementale, après les plateformes Colissimo Alpes (La Buisnière, 38), Hauts-de-France (Douvrin, 62), Côte d'Azur (Les Arcs-sur-Argens, 83) et Île-de-France Nord (Le Thillay, 95). Elle est aussi la plus grande en termes de surface (environ 23 000 m²), mais surtout en capacité de traitement avec 37 000 colis triés par heure. C'est trois fois plus que sur les plateformes des précédentes générations, grâce à des technologies innovantes et à des équipements qui facilitent les activités de manutention. Les conditions de travail y ont également été repensées pour limiter les efforts et prévenir les accidents, au moyen des matériels d'aide développés pour La Poste.



Témoignage

« L'e-commerce est une vague de fond. Les achats en ligne explosent, c'est pourquoi la modernisation de la ligne logistique à la plateforme de préparation du courrier multiflux de Varennes-Vauzelles ne peut qu'être positive. Cette automatisation de la chaîne colis est un beau compromis, car elle va pérenniser l'emploi dans la Nièvre et limiter la manutention des colis pour les postiers, avec un effet induit non négligeable sur l'impact écologique. Il n'y a que deux plateformes de ce type en Bourgogne-Franche-Comté, et c'est une bonne chose que l'une d'elles soit installée dans la Nièvre. Les habitudes de consommation évoluent, la crise les a fortement modifiées. Les consommateurs vont vers une recherche de proximité, ils sont attentifs à l'environnement ; les commerces doivent revoir la relation client en utilisant les différents canaux, physiques et numériques. »

Franco Orsi,
président de la CCI de la Nièvre
jusqu'en novembre 2021

Une empreinte carbone du colis toujours plus faible



25%

des liaisons nationales s'effectueront au GNV et au bio GNV en 2025.



420

grammes de CO₂, c'est l'empreinte carbone d'un Colissimo, soit le meilleur score du marché.



70 000

tonnes de CO₂ évitées chaque année, dès 2025, grâce au nouveau mode d'acheminement des colis.

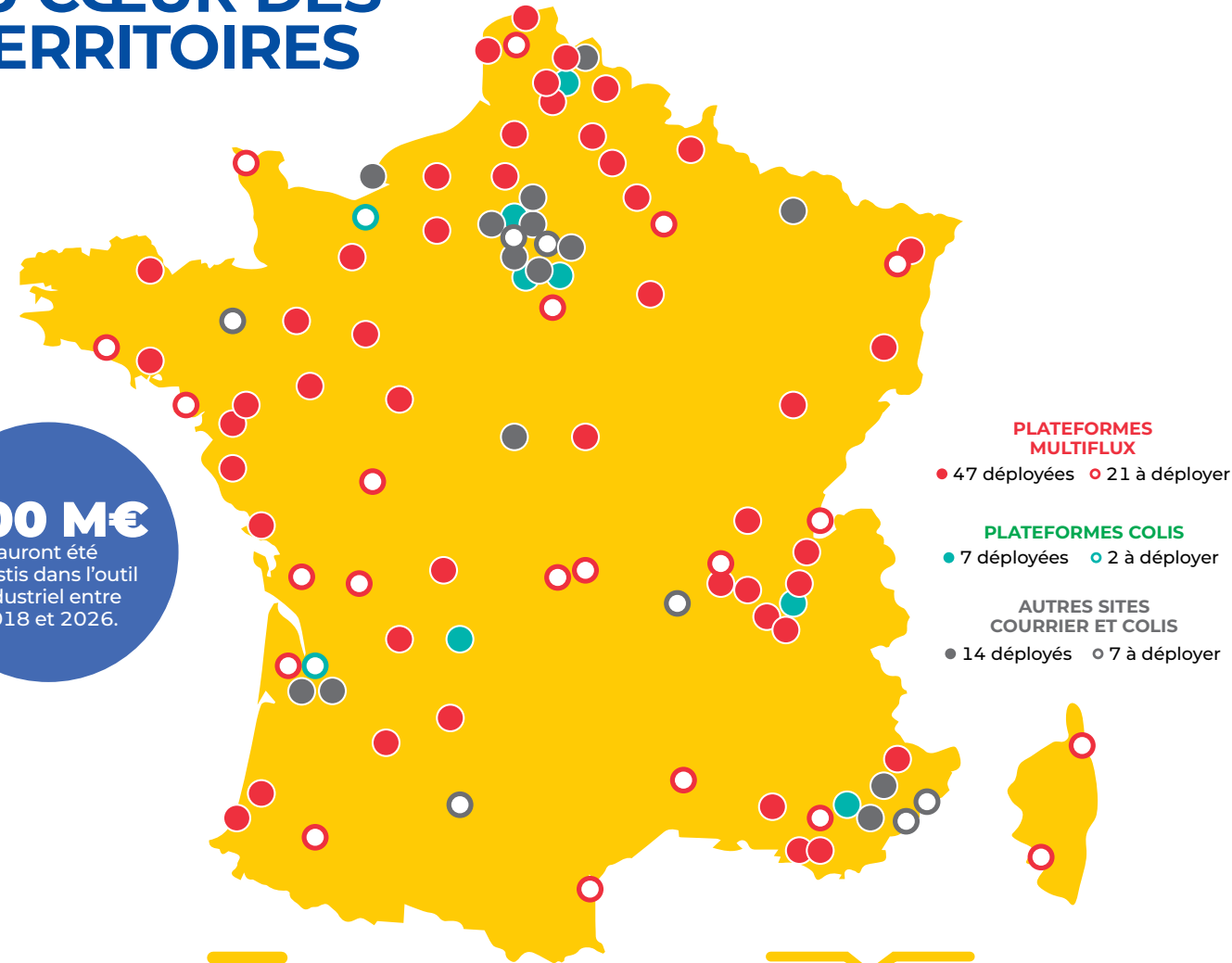


37 000

véhicules électriques et bientôt 4 500 de plus.

UN NOUVEL OUTIL INDUSTRIEL ET LOGISTIQUE AU CŒUR DES TERRITOIRES

La Poste poursuit le renforcement et la modernisation de son outil industriel, avec de nouvelles plateformes dernière génération, la création et la modernisation d'une centaine de sites de préparation et de distribution courrier-colis, en France.



900 M€
auront été investis dans l'outil industriel entre 2018 et 2026.

PHASE 1 2018-2022

Le premier investissement de 450 M€ a fait sortir de terre 5 plateformes de tri colis ultramodernes : Alpes (La Buissonnière, 38), Hauts-de-France (Douvrin, 62), Côte d'Azur (Les Arcs-sur-Argens, 83), Île-de-France Nord (Le Thillay, 95) et Île-de-France Sud (Montereau-sur-le-Jard, 77).

PHASE 2 2022-2026

Le nouvel investissement de 450 M€ financera :

- 5 grands projets logistiques;
- plus de 100 projets de modernisation ou de création de site de préparation et distribution courrier-colis sur le territoire.

OBJECTIFS



1 milliard de Colissimo à trier et livrer par an d'ici à 2030, soit 2 fois plus qu'aujourd'hui.



Une distribution des colis à l'ensemble de la population de France métropolitaine en J + 1 (à terme).



70 000 tonnes de CO₂ évitées dès 2025 grâce aux liaisons effectuées par caisses mobiles⁽¹⁾.

(1) La « caisse mobile » est un conteneur mobile transporté sur route par camion remorque. Une fois dans l'enceinte de la plateforme, elle stationne sur pieds ou est déplacée par un engin. Combinée au chargement des camions en vrac, elle permet un emport en moyenne de 30% de colis en plus par rapport à un semi-remorque.

Traits d'union

#accompagner

Treize millions de Français sont en difficulté avec le numérique. Pour répondre aux enjeux d'inclusion sociale et numérique sur les territoires, La Poste et la Banque des Territoires lancent « L'Étape Numérique ». Perpignan compte désormais l'un de ces lieux ouverts à tous pour se familiariser avec le monde numérique.

P. 12

#décarboner

Décongestionner le centre-ville et favoriser les mobilités douces sont au cœur des préoccupations de Montpellier Méditerranée Métropole et du groupe La Poste. La Poste participe au programme de covoiturage proposé par la métropole aux entreprises de son territoire.

P. 14

#dynamiser

Le groupe La Poste porte une attention particulière à l'insertion des jeunes dans l'emploi. Employeur responsable, présent dans tous les territoires et sur une grande variété de métiers, le groupe La Poste propose aux élèves de troisième de se familiariser avec le monde de l'entreprise.

P. 15



#accompagner

« L'Étape Numérique », pour l'inclusion numérique de tous

La Poste et la Banque des Territoires ont renforcé leur engagement en faveur de l'inclusion numérique en lançant, le 17 décembre 2021, au sein de La Poste de Perpignan Saint-Assisclé, « L'Étape Numérique » et une France Services, en présence de Thibaut Félix, sous-préfet à la relance auprès du préfet des Pyrénées-Orientales.

Après un premier site à Agen (Lot-et-Garonne), l'Occitanie a été choisie par La Poste et la Banque des Territoires, l'un des cinq métiers de la Caisse des Dépôts, pour développer « L'Étape Numérique ». Leur ambition commune est d'ouvrir, au long de l'année 2022, ces nouveaux espaces sur l'ensemble du territoire. Installée dans une zone spécialement aménagée au sein du bureau de poste, « L'Étape Numérique » est un espace spécifique connecté et modulable. Accessible au grand public

100 conseillers numériques France Services déployés par La Poste dans 57 départements, dont 19 en Occitanie.

sur rendez-vous du lundi au samedi, elle offre des formations et des ateliers numériques en groupe ou individuels gratuits, animés par des partenaires du tissu associatif local, ainsi que la location de l'espace aux professionnels. Une France Services est également déployée. Ce lieu propose un socle commun de services publics de huit opérateurs (CAF, Pôle emploi, CPAM, Cnav, MSA, ministères de l'Intérieur et de la Justice, DGFIP) en complément des activités postales, permettant à chacun d'effectuer ses opérations administratives en ligne, avec un accompagnement en toute confidentialité par un agent France Services habilité. La Banque des Territoires forme et déploie, dans l'Hexagone et les départements d'outre-mer, un réseau de 4 000 conseillers numériques France Services, par mandat confié par l'État, dans le cadre du volet « inclusion numérique » du plan France Relance piloté par l'Agence nationale de la cohésion des territoires. Pour orienter les habitants et les élus vers l'offre de services des conseillers numériques, l'Agence nationale de la cohésion des territoires met à disposition un site dédié présentant une cartographie permettant de localiser les permanences des conseillers numériques France Services des territoires.



« "L'Étape Numérique" répond à l'enjeu de l'inclusion numérique, à travers le maillage de proximité des bureaux de poste. Elle s'inscrit dans le cadre de notre partenariat avec France Services, dont elle complète l'offre. Les conseillers numériques France Services ont pour mission de former les Français en favorisant des usages du numérique citoyens et critiques – maîtrise de l'information et des réseaux sociaux – et de les accompagner vers l'autonomie. »
Olivier Bourhis, pôle inclusion numérique de la Banque des Territoires



« Nous avons décidé de réaliser une France Services au sein de La Poste de Perpignan Saint-Assisclé, avec l'accord du préfet. La Commission départementale de présence postale territoriale des Pyrénées-Orientales a participé au financement de cette belle réussite à hauteur de 185 000 euros. Pour aller plus loin, nous avons travaillé sur "L'Étape Numérique", qui prouve l'engagement de La Poste pour lutter contre la fracture numérique. »
Frédéric Perrin, La Poste Grand Public et Numérique Languedoc-Roussillon



EN SAVOIR PLUS
SITE CONSEILLERS NUMÉRIQUES :
<https://bit.ly/3wtWpBI>



2

ALBI (81)

Des secrétaires de mairie polyvalentes

« Fruit d'un partenariat entre le centre de gestion de la fonction publique territoriale du Tarn et l'Institut national universitaire Champollion, le diplôme d'établissement des métiers de l'administration territoriale valide la formation à la gestion et l'administration des collectivités, depuis 2020. Il s'adresse aux agents publics, aux étudiants préparant un concours et aux demandeurs d'emploi proposés par Pôle emploi. Pour offrir aux collectivités une solution de remplacement de leurs gérant(e)s d'agence postale communale indisponibles, nous avons, en partenariat avec La Poste, ajouté un module de formation optionnel dispensé par un postier, intitulé "Gestion d'agence postale communale". Environ un tiers des apprenants de chaque promotion opte pour le module. Nous partageons avec nos élus mandants la volonté d'assurer un maillage territorial de l'offre postale le plus efficient possible. »

Sylvain Cals, président du centre de gestion de la fonction publique territoriale du Tarn

1

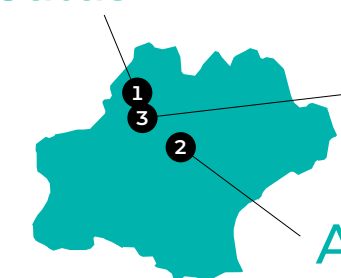
CATUS (46)

Deux facteurs-guichetiers pour le service postal

Pour maintenir l'emploi sur le bassin de Cahors et l'amplitude horaire d'ouverture du bureau de poste, La Poste a proposé à la mairie de Catus de mettre en place, non pas un, mais deux facteurs guichetiers. Ils assurent depuis le mois de mars, en alternance, le service clients en bureau de poste, du lundi au vendredi, ainsi que la distribution du courrier et des colis, depuis la plateforme courrier attenante au bureau. Une solution qui permet au bureau de poste de demeurer ouvert vingt-cinq heures par semaine, et d'être désormais éligible au fonds de péréquation.



Catus



Cahors

Albi

3

CAHORS (46)

Fiabiliser l'envoi des cartes électorales

Pour optimiser la distribution des cartes électorales et améliorer le taux de participation aux élections, la ville de Cahors avait besoin de fiabiliser sa base de 14 000 électeurs inscrits. La Poste a proposé Optimis 2 mairie, un service de tri de la base pour identifier les personnes qui ont déménagé dans la commune ou hors de celle-ci. Les échanges de fichiers sont sécurisés et Optimis respecte le RGPD en ne communiquant que les adresses pour lesquelles une autorisation a été donnée sur un ordre de réexpédition du courrier. La carte électorale est ainsi envoyée à la bonne adresse ou bien une démarche de radiation peut être entamée.



#décarboner

La Poste participe au covoiturage interentreprises à Montpellier



La métropole de Montpellier propose aux entreprises qui le souhaitent d'utiliser le service de covoiturage, via l'application Klaxit. Comme une trentaine d'entreprises, La Poste invite ses collaborateurs à utiliser le service pour leurs trajets domicile-travail.

C'est grâce au programme national, piloté par le ministère de la Transition écologique, et relayé par Montpellier Méditerranée Métropole que le projet prend vie. En partenariat avec Klaxit, le leader européen du covoiturage courte distance, le service est proposé à toutes les entreprises du territoire qui le souhaitent. La Poste et La Banque Postale participent au déploiement de ce service qui permet aux passagers de bénéficier de la gratuité du trajet et au conducteur d'être rémunéré. En 2021, sur le territoire métropolitain, on atteint déjà 5 000 inscrits et 19 000 trajets réalisés, ce qui

425 000 kilomètres parcourus, **48 tonnes de CO₂** économisées.

correspond à 425 000 kilomètres parcourus. Gain pour la planète : 48 tonnes de CO₂.

Pourquoi La Poste met-elle en place ce service ?

La politique RSE est un thème central d'engagement au Village La Poste de Montpellier, site regroupant les directions et services supports. Il ne lui restait plus qu'un levier à activer pour atteindre les trois objectifs de développement de la mobilité douce. Le covoiturage vient s'ajouter à l'autopartage, un service de partage d'un véhicule entre plusieurs salariés, et aux véhicules électriques.

Comment ça marche ?

L'utilisateur s'inscrit sur l'application Klaxit via le store de son téléphone, entre son trajet et définit les points d'arrêt. Deux profils sont possibles : passager et/ou conducteur. Les trajets sont gratuits pour les passagers. Le conducteur est rémunéré 2 euros par passager, puis 0,10 euro par kilomètre entre 20 et 40 kilomètres de trajet. La compensation financière est assurée par le programme national jusqu'en juillet 2022. Le passager ne paie donc rien jusqu'à cette date. Si le conducteur doit se désister à la dernière minute, la garantie de retour à la maison est déclenchée. Il suffit de contacter les équipes de Klaxit, qui enverront un taxi ou un Uber. Le développement se poursuit, puisque, en novembre 2021, Montpellier Méditerranée Métropole a voté l'élargissement du service au grand public. Il est actif depuis le 1^{er} janvier 2022.



Le lancement de ce projet en 2021 a été une réussite, malgré le contexte sanitaire et la mise en place massive du recours au télétravail. En huit mois, le nombre de trajets quotidiens est passé de 25 à 250. C'est un départ significatif, et compte tenu de la hausse du prix du carburant, le succès de l'offre devrait aller croissant. Montpellier Méditerranée Métropole continue d'investir dans cette démarche RSE : 450 000 euros ont été votés sur le budget 2022 pour accompagner le cofinancement des

trajets. « La première étape, celle d'ouvrir le service aux grands employeurs de la métropole, est rodée. C'est une ouverture au plus grand nombre qui s'opère désormais, le grand public ayant maintenant accès à ce service de covoiturage. Une campagne d'information massive est en cours de déploiement sur notre territoire. »

Julie Frêche, vice-présidente de Montpellier Méditerranée Métropole, déléguée au transport et aux mobilités actives



EN SAVOIR PLUS
SUR KLAXIT À MONTPELLIER :
<https://bit.ly/351pl2C>

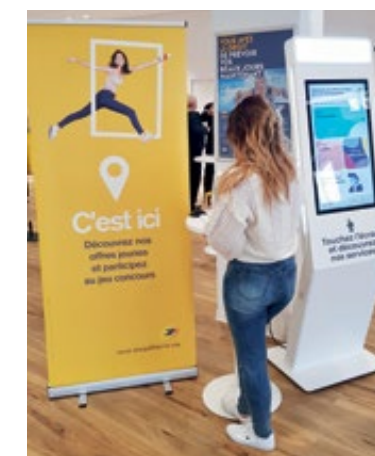
#dynamiser

Un bureau de poste Format Jeunes à Béziers, une première en Occitanie

Plusieurs mois de travaux ont été nécessaires pour transformer le bureau de poste de Béziers Clemenceau. Le 14 décembre 2021, il ouvrait ses portes sur un espace moderne et connecté, spécialement tourné vers les jeunes.

C'est le premier bureau de poste de ce type en région. La Poste y propose un bouquet de services adaptés aux jeunes et à leurs besoins. Elle met à leur disposition

un espace de coworking, réservable à l'heure ou à la journée, leur offre la possibilité d'imprimer et d'envoyer des documents. Une borne digitale multiservice leur permet de s'informer sur toutes les offres qui leur sont dédiées dans ce bureau de poste, pour les accompagner dans tous leurs moments de vie : ouvrir un compte dans une banque mobile (Ma French Bank), emménager dans un nouveau logement (via Studylease), partir à l'étranger (via Ma French Bank et Digiposte+), passer le Code de la route, trouver un stage ou un premier emploi (via huLink).



À La Poste, les collégiens découvrent le monde de l'entreprise

En Occitanie, La Poste a accueilli 54 collégiens des quartiers prioritaires de la politique de la ville de huit villes de la région cet hiver. Une action menée en partenariat avec FACE Occitanie.

Ces stages d'observation sont la première expérience en entreprise pour ces jeunes. Tous les acteurs de l'orientation scolaire et de l'insertion professionnelle sont mobilisés en local : la région, les missions locales des jeunes, les Écoles de la 2^e chance... À La Poste, cet engagement sociétal est porté

par de nombreux collaborateurs, via des visites de sites postaux, des présentations de métiers, des formations en alternance, la mobilisation de parrains vers l'insertion professionnelle et des tuteurs de stagiaires. À l'instar de Salem Saidani, tuteur depuis de nombreuses années : il exerce en bureau de poste à Montpellier en tant que responsable de l'espace commercial : « C'est une fierté pour toute l'équipe d'accueillir ces jeunes, ils sont très curieux de découvrir notre fonctionnement. Une occasion de partager les valeurs de l'entreprise – proximité, accessibilité et sens du service. »



« La Poste est un partenaire important de la transition écologique des territoires. »

Lucile Schmid est vice-présidente de La Fabrique écologique, un think tank qui veut promouvoir le développement durable par ses propositions pragmatiques et concrètes. Elle partage ici son analyse de l'évolution de l'outil industriel et logistique de La Poste et de son impact pour les territoires.

MINI-CV

2000
Conseillère
du ministre de l'Emploi
et de la Solidarité.

2004-2010
Conseillère régionale
d'Île-de-France.

2013-2017
Vice-présidente
puis présidente de la
Fondation de l'écologie
politique.

2016-2018
Coprésidente
de la Fondation verte
européenne.



RÉFLEXIONS

Comment les outils industriels et logistiques s'adaptent-ils à la transition écologique ?

Dans une logique de développement durable, tout appareil industriel doit s'intégrer dans un contexte et dans un territoire et répondre aux attentes locales en matière de préservation de la biodiversité, de sobriété énergétique, de durabilité... L'outil logistique ne fait pas exception et doit, en outre, relever le défi de la décarbonation du transport. Sur la livraison du dernier kilomètre – pour laquelle des solutions existent – mais aussi sur le transport long, où il s'agit encore d'imaginer la solution rentable pour sortir du tout routier.

Le développement de la place des transports ferroviaire et fluvial fait clairement partie de la politique des pouvoirs publics pour décarboner. Comment donner à cette vision des débouchés opérationnels ? Faut-il lancer des opérations pilotes en ce sens, nouer de nouveaux partenariats ? Ce sont des questions stratégiques.

Les investissements de La Poste dans son propre outil vont-ils dans le bon sens ?

Ces investissements visent à capter la forte croissance de l'e-commerce pour s'adapter à la réduction du courrier, tout en développant une logistique plus performante et écoresponsable. La rationalisation des transports et l'électrification de la flotte du dernier kilomètre permettent de réduire l'empreinte carbone des colis. Elles sont nécessaires dans le contexte de l'augmentation continue

du nombre de colis à livrer ; même si c'est surtout en rendant la consommation plus responsable que l'on pourra limiter les émissions de CO₂. Les emballages réutilisables proposés par La Poste, par exemple, y contribuent.

En quoi la modernisation de cet outil répond-elle aux attentes des citoyens et des élus ?

Les implantations des plateformes logistiques qui permettent de concentrer le flux et de désengorger les centres-villes améliorent l'empreinte carbone des territoires. La concrétisation des engagements de La Poste en matière de neutralité carbone peut aider les élus à rendre la transition écologique et leur propre politique publique plus tangibles pour les citoyens.

Sur quels autres sujets La Poste peut-elle renforcer son appui aux élus ?

Comme partenaire de l'aménagement durable du territoire, La Poste peut aider les élus à mieux appréhender les enjeux des réglementations de plus en plus strictes face à l'urgence climatique. Les limitations à l'artificialisation⁽¹⁾ des sols ou le déploiement de normes HQE, par exemple, sont des sujets compliqués sur lesquels La Poste a acquis une expérience pour ses infrastructures et qu'elle peut partager. Comme entreprise à mission, elle peut aussi légitimement s'associer aux expériences démocratiques de conventions citoyennes locales qui rendent les enjeux écologiques plus concrets pour les habitants d'un territoire.



EN SAVOIR PLUS SUR
LES ACTIONS DE LA FABRIQUE
ÉCOLOGIQUE

<https://www.lafabriqueecologique.fr/>

(1) Transformation d'un sol à caractère agricole, naturel ou forestier pouvant entraîner son imperméabilisation totale ou partielle.