

**P. 6 Grand format**  
TriAngle Saint-Charles,  
un îlot de biodiversité  
au cœur de Marseille

**P. 8 D'intérêt général**  
Ensemble pour  
une logistique urbaine  
plus durable

**P. 15 Traits d'union**  
Les services de  
proximité du facteur,  
au cœur du lien social

# postéo

PROVENCE-ALPES-CÔTE D'AZUR



le billet de...



**Christine Bord Le Tallec,**  
déléguée régionale du groupe La Poste  
en Provence-Alpes-Côte d'Azur

**La transformation du groupe La Poste est une réalité qui se traduit par de nombreuses initiatives sur le territoire.**

Notre présence cette année au Congrès mondial de la nature à Marseille a permis de rendre plus visibles nos actions en matière de transition écologique et de biodiversité au travers de la réhabilitation durable de l'immeuble TriAngle Saint-Charles au cœur de Marseille. L'engagement d'Urby, notre filiale spécialiste de la logistique urbaine, dans le projet européen EnerNETMob pour accélérer

les livraisons en véhicules électriques en centres-villes est un autre exemple marquant. Nos solutions pour accompagner les politiques publiques en matière de rénovation énergétique, de mobilité douce et de logistique urbaine durable, d'économie circulaire ou encore les solutions de financements verts par La Banque Postale sont autant d'engagements qui contribuent à l'accélération de la transition écologique pour tous.

**La livraison de colis et les services à domicile prennent aujourd'hui une place importante dans le métier de facteur.** Veiller sur mes parents, le service de vigie des seniors, se développe avec plus de 9000 contrats déjà signés au niveau national. L'innovation est au cœur de notre stratégie avec la nouvelle plateforme Colissimo des Arcs-sur-Argens qui traite jusqu'à 100 000 colis par jour, mais aussi avec la mise en place de nouveaux modes de retrait pour nos clients – par exemple, le nouveau drive colis Pickup de Nice en partenariat avec Carrefour.

**Nous développons la place du numérique pour simplifier les démarches de nos clients,** notamment dans nos 19 bureaux de poste labellisés France Services sur la région. Par ailleurs, AR24, filiale de Docaposte, vient d'équiper les mairies de Marseille et Toulon, pour recevoir des lettres recommandées en ligne. Une pratique qui simplifie les échanges notamment avec les 10 000 professionnels de l'immobilier qui ont adopté ce type d'envoi. Au service de tous et utile à chacun, La Poste s'engage à vos côtés.



Certaines photos du magazine ont été prises avant la crise sanitaire.

Le cahier régional de *Postéo* est édité par la délégation régionale du groupe La Poste en Provence-Alpes-Côte d'Azur.  
**Directrice de la publication :** Christine Bord Le Tallec. **Directrice de la rédaction :** Christine Bord Le Tallec. **Rédactrice en chef :** Anne Balestier. **Rédactrices :** Fabienne Escallier, Anne Balestier. **Crédits photo :** Éric Huynh, médiathèque du groupe La Poste, Adobe Stock, Fabienne Escallier, Anne Balestier, Vanessa Mainardi, Françoise Rochefeuille. Pages nationales – **Directrice de la publication :** Marie-Aude Dubanchet. **Directrice de la rédaction :** Nathalie Valère. **Rédactrice en chef :** Aurélie Dehecq. **Crédits photo :** Poste Immo, médiathèque du groupe La Poste, Studio FC-Photos/François Cima, DR. Mentions légales La Poste. **Conception et réalisation :** HAVAS PARIS. **Imprimerie :** Gutenberg Networks. Imprimé en France. **Dépôt légal :** décembre 2021. Ce magazine est imprimé sur du papier issu de sources responsables. Dans cette publication, le masculin est le plus souvent utilisé comme représentant des deux sexes sans discrimination à l'égard des femmes et des hommes, et dans le seul but d'alléger le texte.

# PROVENCE-ALPES-CÔTE D'AZUR

Facteurs de fierté

**4 000**  
facteurs de la région invités à photographier les visages de France.

**Septembre 2021**  
La Banque Postale signe le Finance for Biodiversity Pledge, s'engageant à développer une stratégie en faveur de la biodiversité.



PORTRAITS

## Les facteurs à l'honneur

À la fin septembre 2021, en déplacement à Nice pour l'inauguration de sa triple exposition « La Terre vue du ciel », « Legacy » et « Bestiaux », Yann Arthus Bertrand a souhaité valoriser l'opération qu'il mène actuellement avec La Poste baptisée « Visages de France par les facteurs ». Dans le cadre de ce partenariat, les facteurs de France réalisent des portraits de leurs clients « préférés » ou de ceux avec lesquels ils sont en réelle proximité. Parmi toutes les photos, 200 feront partie de la plus grande exposition de portraits de France, présentée, notamment, à La Poste du Louvre en 2022. Lors de cette inauguration, le photographe a déclaré : « Je travaille avec les facteurs sur ce projet depuis deux mois et j'en suis très fier. Qu'est-ce qu'il y a de plus beau que de faire un métier utile aux autres ? Je voudrais les remercier et leur dire que je les porte dans mon cœur. »



BIODIVERSITÉ

## Congrès mondial de la nature

Du 3 au 11 septembre derniers, au parc Chanot de Marseille, le Congrès mondial de la nature était l'événement de la rentrée, ouvrant la voie à des actions pour une relance fondée sur la nature, les changements climatiques et la biodiversité. Le groupe La Poste y était présent. Pionnière de la transition écologique, neutre en carbone depuis 2012, La Poste poursuit ses efforts en faveur de l'environnement et vise désormais le « zéro émission ». « Notre présence sur ce congrès permet d'expliquer en détail nos solutions en matière de rénovation énergétique, de déploiement de vélos à assistance électrique, de logistique urbaine avec Urby, de recyclage avec Recygo, de financements verts avec La Banque Postale et également de biodiversité », résume Michel Ughetto, directeur régional adjoint de Poste Immo DR Sud-Est.

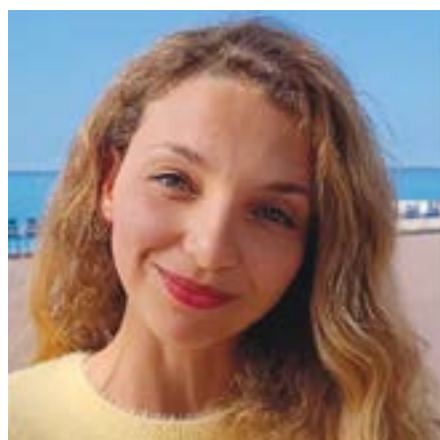


**PLUS D'ACTUS SUR**  
<https://bit.ly/3Bx7st8>

## Chiffre clé

92 148

étudiants sur l'académie d'Aix-Marseille. C'est le public de la tournée des campus présentant les offres de La Poste dédiées aux jeunes.



ÉCORESPONSABILITÉ

## Coup de Cœur : The Good Habits

Souhaitant revenir à plus de simplicité dans sa vie, Cassandra Milius a adopté, il y a un an, des habitudes plus durables. Suite à cette décision, elle constate que de nombreuses personnes veulent emprunter le chemin de l'écoresponsabilité. Elle décide alors de créer The Good Habits : une application dédiée à ceux qui veulent évoluer tout en se faisant plaisir. Un projet qui a fait de Cassandra l'un des 13 Coups de Cœur #FemmesduNumérique de La Poste. The Good Habits permet à chaque personne de s'inspirer et de partager au quotidien les petites habitudes écoresponsables qui, mises bout à bout, feront toute la différence. L'application aide à trouver le changement qui correspond à chacun pour s'épanouir dans un mode de vie plus durable en matière d'alimentation, de mode ou d'hygiène.



TOURNÉE DES CAMPUS

## La Poste rencontre les étudiants

À la fin septembre 2021, La Poste est allée à la rencontre des 92 148 étudiants d'Aix-Marseille lors d'une tournée événementielle sur les campus de l'IAE et de l'ESG d'Aix-en-Provence. À l'occasion de cette tournée, un camion aux couleurs de La Poste s'est installé dans 11 villes étudiantes pour faire découvrir aux jeunes les offres qui leur sont dédiées : financer ses études avec un prêt étudiant, ouvrir un compte bancaire Ma French Bank et/ou La Banque Postale, être accompagné dans sa recherche d'emploi, souscrire un forfait La Poste Mobile, stocker et organiser ses documents administratifs... Les étudiants pourront retrouver l'ensemble de ces offres et services qui leur sont dédiés au sein du bureau de poste d'Aix La Rotonde. Un concept mettant le numérique au cœur de l'expérience client.



PLUS D'ACTUS SUR  
<https://bit.ly/3ar4AC7>

## Chiffre clé

100 000

Jusqu'à 100 000 colis par jour traités par la plateforme Colissimo des Arcs-sur-Argens.



MODERNISATION

## La plateforme Colissimo inaugurée

Près de 100 000 colis par jour ! C'est le trafic que traite en moyenne la nouvelle plateforme Colissimo (PFC) mise en service l'an dernier dans le Var. Sur le site, d'une superficie de 12 000 m<sup>2</sup>, près de 130 personnes se relaient 6 jours sur 7 afin de traiter l'ensemble des Colissimo à destination et en provenance des Alpes-Maritimes et du Var. Dans un contexte de forte accélération de l'e-commerce, La Poste a déployé, en deux ans, une stratégie industrielle ambitieuse en construisant, en France, 5 nouvelles plateformes de tri ultramodernes consacrées uniquement aux colis. Implanté sur la commune des Arcs-sur-Argens, le site logistique Colissimo a été inauguré le 15 octobre par Philippe Wahl, président-directeur général du groupe La Poste.



E-COMMERCE

## Un Pickup drive à Nice

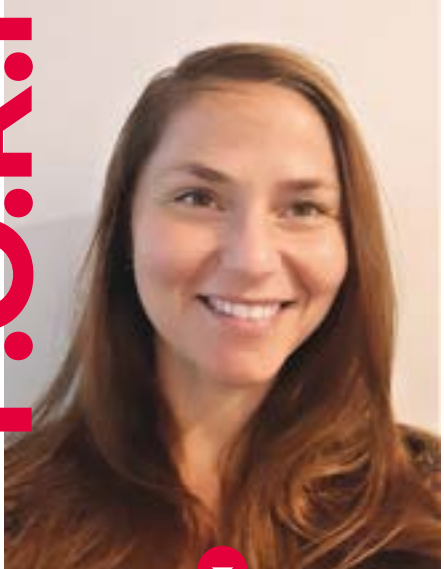
Après Paris et Boulogne, c'est un troisième Pickup drive qui a ouvert le 30 août à Nice au 45, boulevard François-Grosso. Depuis la mi-octobre, Pickup y accueille Carrefour pour permettre aux particuliers de retirer l'ensemble de leurs livraisons e-commerce, alimentaires et non alimentaires, dans un lieu unique de proximité. Accessible de 9 heures à 21 heures et 6 jours sur 7, cet espace vise à simplifier la vie des particuliers, en associant les services de Pickup au drive piéton de Carrefour. Les clients du Pickup drive Nice Grosso peuvent y retirer leurs colis e-commerce (Colissimo, Chronopost, DPD France) commandés sur l'un des 10 000 sites e-commerçants proposant la solution Pickup, mais également y déposer leurs envois de relais à relais (Shop2Shop by Chronopost) et leurs retours e-commerce. Ce Pickup drive sert, par ailleurs, de point de retrait des courses commandées sur [carrefour.fr](http://carrefour.fr) ou sur l'application Carrefour.

G.R.A.N.D.  
F.O.R.M.A.T

# TriAngle Saint-Charles, un îlot de biodiversité au cœur de Marseille

**Ancien bâtiment accueillant des activités postales au cœur du centre-ville de Marseille, le TriAngle Saint-Charles est un exemple de réhabilitation en matière de respect de l'environnement et de la biodiversité** mené par Poste Immo, filiale immobilière du groupe La Poste. L'immeuble de 12 500 m<sup>2</sup> a obtenu une triple certification : « Bâtiment durable méditerranéen » niveau argent, « NF HQE <sup>(1)</sup> Bâtiment tertiaire en exploitation » axe « Gestion durable » et « Effinature ». Avec ce projet, Poste Immo démontre son savoir-faire et ses engagements en matière d'immobilier durable : 86% des déchets du chantier valorisés, quatre cuves à fioul réutilisées pour le stockage des eaux de pluie, maîtrise des consommations énergétiques, isolation énergétique de l'ensemble du bâtiment, utilisation de matériaux biosourcés, implantation de 1 400 m<sup>2</sup> de toitures végétalisées, nichoirs et hôtels à insectes pour favoriser la biodiversité.

(1) Norme française (NF) Haute Qualité Environnementale (HQE).

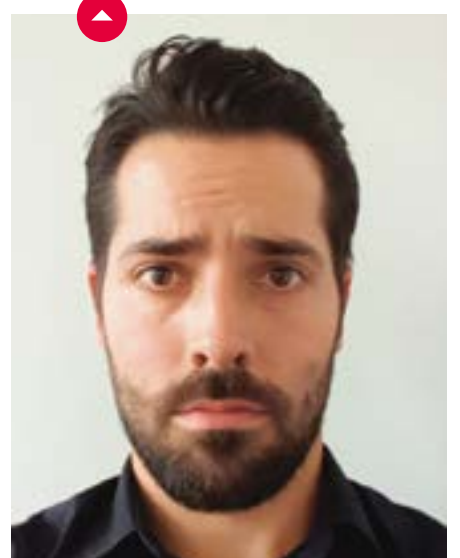


« Le projet de réhabilitation du TriAngle Saint-Charles prévoyait la création d'un îlot de biodiversité sur les toits. L'enjeu était de créer un habitat naturel pour y faire revenir certaines espèces d'oiseaux, en particulier le groupe des passereaux. Nous avons ainsi planté 1 400 m<sup>2</sup> de prairie en sélectionnant des semis adaptés au climat méditerranéen et propices au développement des espèces animales visées. Des abris à insectes et des nichoirs à oiseaux ont également été installés. Avec cet îlot végétal, notre objectif est de recréer un écosystème qui fonctionne en parfaite autonomie : les oiseaux se nourrissent des insectes, les insectes des espèces végétales et les espèces végétales du substrat et des eaux de pluie. Depuis la livraison du bâtiment, en juin dernier, nous surveillons de près l'implantation des espèces pour adapter l'écosystème et atteindre notre objectif : la création d'un espace naturel diversifié, fonctionnel et autosuffisant. »

**Cédric Juvenelle Taza,**  
responsable d'agence Novacert

« Le TriAngle Saint-Charles était initialement un centre de tri du courrier de La Poste. Lorsque cette activité s'est arrêtée, Poste Immo a décidé de réhabiliter ce bâtiment pour le transformer en immeuble tertiaire. Faire le choix de la réhabilitation plutôt que de la démolition a été le premier engagement fort de Poste Immo en matière d'immobilier durable. En s'engageant dans cette voie, nous savions que nous aurions davantage de contraintes. Ces difficultés nous ont poussés à être plus inventifs – par exemple, à trouver des solutions pour implanter une prairie sur le toit d'un bâtiment ancien. Nous avons dû créer du relief dans le substrat pour que celui-ci puisse être supporté par les fondations. Cette réhabilitation est, pour nous, une fierté démontrant tout notre savoir-faire en matière d'immobilier durable, avec quatre engagements majeurs : la gestion des déchets, la réduction de l'impact carbone, la réduction des consommations énergétiques et, enfin, le développement de la biodiversité. »

**Leslie Morfin-Fau,**  
responsable maîtrise d'ouvrage pour Poste Immo



**47**  
anciennes cuves à fioul  
permettent de stocker  
les eaux de pluie pour arroser  
les toitures végétalisées  
en quasi-autonomie.

Vue aérienne  
du TriAngle Saint-Charles.

# Ensemble pour une logistique urbaine plus durable

L'e-commerce poursuit son essor spectaculaire, les villes sont confrontées à une augmentation des flux créant des difficultés pour les centres urbains, menacés de congestion et de pollution. Le groupe La Poste, leader de la logistique urbaine durable, se mobilise aux côtés des collectivités pour développer avec elles des solutions permettant de concevoir des villes plus durables. Explications.



Désengorger les villes et les rendre plus respirables... C'est un enjeu majeur pour les collectivités et leurs administrés. Acteur de la logistique urbaine responsable, le groupe La Poste développe des solutions de logistique décarbonées, en s'appuyant sur son réseau d'opérateurs de livraison : Colissimo, Chronopost, DPD France, Urby, Pickup et Stuart, Poste Immo... Des expertises qu'il met à la disposition des collectivités territoriales, dont il est le partenaire logistique privilégié.

## Des solutions pour le diagnostic et l'action

« Nous apportons d'abord aux collectivités des solutions de diagnostic », explique Olivier Storch, directeur général adjoint de GeoPost. Mesure de la qualité de l'air, système mobile de mesure des particules fines... « Les données qui en découlent renseignent sur les modalités de l'action. » Car une fois le diagnostic posé, La Poste accompagne les collectivités dans la mise en place de solutions d'optimisation : restrictions d'horaires et de circulation des véhicules, création de zones à faibles émissions mobilité, mais aussi mise en place de solutions cyclologistiques ou mise à disposition du foncier municipal disponible.

## Créer une dynamique vertueuse et coordonnée de la logistique durable

« Le dialogue que nous engageons avec les collectivités vise à créer une dynamique vertueuse entre les différents acteurs de la livraison de marchandises, au-delà des seuls intérêts du groupe. La priorité doit être donnée aux opérateurs les plus vertueux », précise Olivier Storch. En contrepartie, les collectivités s'engagent, en général, à leur octroyer des avantages – par exemple, la mise à disposition de créneaux et de capacités de livraison supplémentaires.

## L'accompagnement du transport des marchandises

La logistique urbaine durable ne repose pas seulement sur la régulation des colis, qui ne représente qu'environ 20% des marchandises qui circulent dans la ville. « On a beau avoir des livraisons de colis vertueuses, si rien n'est fait sur la circulation des palettes, le problème ne sera pas résolu, explique Olivier Storch. C'est pourquoi nous encourageons les collectivités à passer des marchés qui intègrent non seulement la fourniture des marchandises, mais aussi leur transport pour le choix d'une logistique décarbonée, avec des économies à la clé. » Fournisseur de solutions transverses de logistique urbaine, La Poste est un opérateur à même d'apporter des réponses en fonction des besoins de chaque territoire.

## À Toulouse, une plateforme de logistique urbaine de nouvelle génération



Pour rendre plus « vertueuse » la livraison en centre-ville, le consortium Lumin'Toulouse (le groupe La Poste via Poste Immo, Semmaris, Caisse d'Épargne de Midi-Pyrénées) a investi 28,5 millions d'euros pour réaliser une plateforme de 19 500 m<sup>2</sup> qui accueillera, en face du marché d'intérêt national (MIN) et à 4 kilomètres de l'hypercentre, des professionnels du colis et de la logistique urbaine. Première plateforme régionale dédiée à la livraison du dernier kilomètre, la zone logistique de Toulouse Fondreyre accueillera aussi des opérateurs locaux pour le stockage et la livraison durable, en centre-ville, de produits secs et de produits frais et froids. Comme le souligne l'adjoint au maire de Toulouse et vice-président de Toulouse Métropole, Jean-Michel Lattes, « pour les années 2021-2026, le groupe La Poste nous accompagne sur plusieurs axes : élaboration d'un schéma d'implantation logistique, levier de la commande publique, adaptation des réglementations, verdissement des flottes, développement des plateformes de livraison et recherche de solutions innovantes ».

les élus nous ont dit “

« L'initiative d'entrepôt mobile de Stuart nous semble extrêmement opportune, à un moment où la dimension environnementale est plus prégnante que jamais. L'usage des mobilités actives (à faibles émissions), particulièrement adaptées à la livraison du dernier kilomètre dans une ville aussi dense que Paris, cumule des avantages (décongestionnement des rues, absence d'émissions de CO<sub>2</sub>, silence...) que tous réclament désormais. »

**Philippe Goujon,**  
maire du 15<sup>e</sup> arrondissement de Paris

« La Poste est connue et visible de tous sur l'ensemble du territoire. Cette visibilité et cette présence peuvent conférer un rayonnement important aux mobilités à faibles émissions et booster la pratique du vélo pour tous types de déplacements : pour la cyclologistique, les déplacements en entreprise, mais aussi pour ceux du quotidien. Plus les acteurs allant dans le même sens seront nombreux, plus la transition sera aisée. »

**Hindeley Mattard,**  
maire de Colombiers et vice-président du Grand Châtellerault, en charge des mobilités

## S'engager dans une finance durable, c'est aussi engager ses partenaires

Dans le cadre de ses objectifs ambitieux de réduction d'émissions de gaz à effet de serre (GES), La Banque Postale s'est fixé, outre son engagement de sortie du charbon à 2030, une sortie totale des autres énergies fossiles (pétrole et gaz) à ce même horizon. Sa filiale, La Banque Postale Asset Management (LBP AM), en tant qu'investisseur, appuie sa stratégie sur la finance durable. « Nous participons aux grandes initiatives françaises et européennes : LBP AM a, par exemple, rejoint la coalition Climate Action 100+, qui réunit

600 investisseurs mondiaux dialoguant avec les entreprises les plus émettrices de GES pour inciter à accélérer vers la neutralité carbone. De plus, nous avons développé un engagement actionnarial fort et dialoguons de façon rapprochée avec certains acteurs, comme TotalEnergies, afin d'influencer leur stratégie de transition énergétique. Enfin, notre engagement 100% ISR<sup>(1)</sup> passe aussi par la mise en œuvre d'une politique RSE cohérente », explique Emmanuelle Mourey, présidente du directoire de LBP AM.

**100** fonds labellisés ISR<sup>(1)</sup>, près de **1 milliard** d'encours labellisés Greenfin<sup>(2)</sup>.



**Objectif zéro** émission nette de carbone sur l'ensemble des activités bancaires de La Banque Postale à l'horizon 2040.

Chiffres au 15 octobre 2021.

(1) Investissement socialement responsable. (2) Label d'État dédié à la finance verte, qui garantit la qualité verte des fonds d'investissement.

# La proximité, c'est tout une entreprise

Le groupe La Poste innove pour apporter des services utiles à chacun et à la société toute entière. Découvrez, en preuves et en chiffres, comment la proximité s'illustre autant dans ses métiers traditionnels que dans ses nouvelles activités.



**32 000**  
points de services  
pour être à moins de 5 km  
de chaque Français.



**1 million**  
de repas livrés  
au domicile de personnes  
âgées ou en perte  
d'autonomie.



**2,3 milliards**  
de colis livrés  
à travers le monde.



**1,1 milliard**  
de visites  
sur laposte.fr et  
**202,5 millions**  
de visiteurs en bureau  
de poste.



**4 511 210**  
examens du Code  
de la route  
passés à La Poste  
depuis 2016.



**249 000**  
femmes et hommes  
mobilisés pour répondre  
aux attentes des Français.



**225**  
villes européennes dont



**22**  
métropoles françaises  
bénéficieront d'une  
livraison propre d'ici à 2025.



**1,4 million**  
de clients  
de La Banque Postale  
se rendent chaque mois  
en bureau de poste  
pour retirer leurs  
prestations sociales.



**1<sup>er</sup>**  
prêteur bancaire  
aux collectivités  
locales et  
hôpitaux publics.



**1<sup>er</sup>**  
hébergeur  
de données  
de santé en France.



**37 846**  
véhicules électriques.

Sources : données du groupe La Poste 2020.

## La Poste annonce un investissement de 450 M€ dans son outil logistique pour faire face au boom de l'e-commerce

La Poste entame le deuxième volet de son plan logistique, démarré en 2018, et investit, de nouveau, 450 millions d'euros dans son outil de production sur 4 ans. Cet investissement permettra la construction de 5 nouvelles plateformes et plus de 100 projets

de modernisation et créations de sites de distribution, sur l'ensemble du territoire. Outre la capacité à absorber les flux de colis toujours plus nombreux, cet investissement bénéficiera à l'emploi et aux conditions de travail des postiers.

# Traits d'union

## #dynamiser

AR24, filiale de Docaposte, propose un service de lettre recommandée électronique plébiscité notamment par les notaires. Les mairies suivent progressivement ce mouvement, s'équipant à leur tour, à l'instar de celles de Marseille et Toulon.

P. 13

## #connecter

19 bureaux de poste labellisés France Services sur la région permettent d'accompagner les clients sur les services en ligne de neuf opérateurs publics.

P. 14

## #décarboner

À Marseille, Urby participe au projet européen EnerNETMob en testant une borne de recharge photovoltaïque sur l'un de ses véhicules. Ce projet, mené conjointement dans 13 pays, ambitionne de développer l'électromobilité pour les livraisons du dernier kilomètre dans les centres-villes.

P. 12

## #accompagner

Avec Veiller sur mes parents, La Poste propose un service pour mieux vieillir à domicile. La visite du facteur chez les seniors, toutes les semaines, permet de maintenir le lien social et de rassurer les familles sur la santé de leurs aînés.

P. 15



# #décarboner

Urby, au cœur d'un projet européen pour accélérer la mobilité verte

**À Marseille, Urby participe au projet européen EnerNETMob en testant une borne de recharge photovoltaïque sur l'un de ses véhicules.**

Mené conjointement dans 13 pays, ce projet ambitionne de développer l'électromobilité pour les livraisons du dernier kilomètre dans les centres-villes. Piloté par le pôle de compétitivité Capenergies et ses partenaires, le démonstrateur français est installé au marché d'intérêt national (MIN) des Arnaux, à Marseille. Urby, spécialiste de la logistique urbaine, est le bras armé de cette expérimentation sur le terrain. La filiale du groupe La Poste, spécialisée dans la livraison du dernier kilomètre, utilise depuis huit mois un camion électrique dont la borne de recharge est alimentée par une ombrière photovoltaïque. Sébastien Philibert, directeur d'Urby Marseille, explique l'intérêt du projet : « L'ADN d'Urby, c'est de tester de nouveaux modes de transport et de partager des expériences avec nos partenaires. C'est la meilleure façon d'innover pour accélérer la décarbonation des centres-villes. Aujourd'hui, ce camion, d'une autonomie de 100 kilomètres, nous permet de livrer entre 20 et 35 restaurants autour du Vieux-Port de Marseille. » Grâce à la borne de recharge alimentée par des panneaux photovoltaïques situés sur

le toit de l'ombrière, le véhicule est rechargé en 3 heures. Le démonstrateur permet de coupler quotidiennement les données de production et de stockage de l'ombrière (énergie, puissance) avec les données de recharge (durée, puissance, énergie) et d'exploitation du véhicule (kilomètres parcourus, autonomie de la batterie, charge du camion, nombre de livraisons...). En huit mois d'exploitation, 18 000 kilomètres devraient être parcourus par le véhicule utilitaire électrique pour acheminer près de 100 tonnes de marchandises. La recharge de sa batterie étant couverte à plus de 80% par la production photovoltaïque.



« Je suis très heureux que ce projet mené en équipe puisse voir le jour au sein du MIN et de la métropole Aix-Marseille. Lorsque l'on constate qu'une petite ombrière a la capacité de produire assez d'énergie pour livrer le centre-ville de Marseille, on peut rêver à un futur plus écologique. Sur le MIN, nous avons plus de 22 hectares et

beaucoup de surfaces de toitures disponibles. Nous pourrions imaginer d'autres projets de ce type qui pourraient contribuer à dépolluer la ville de Marseille. Il faut passer du rêve à la réalité pour transformer notre belle ville. »

**Christian Burle,** vice-président de la Métropole Aix-Marseille-Provence



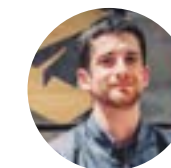
# #dynamiser

Les mairies de Marseille et Toulon adoptent la lettre recommandée en ligne

**Docaposte, filiale numérique du groupe la Poste, développe la lettre recommandée électronique (LRE) AR24, plébiscitée notamment par les notaires pendant la crise sanitaire, pour maintenir leur activité pendant les différents confinements. Les mairies suivent progressivement ce mouvement, s'équipant à leur tour, à l'instar de celles de Marseille et Toulon.**

Les notaires comptent parmi les professions ayant adopté la lettre recommandée électronique (LRE) pour leurs échanges avec les acquéreurs et vendeurs de biens immobiliers, les syndicats et les administrations publiques de l'urbanisme. Cette pratique s'est développée pendant les différents confinements pour qu'ils maintiennent leur activité en signant des actes à distance. Mais ils restent majoritairement contraints d'envoyer par courrier leurs recommandés destinés aux services locaux de l'urbanisme, car les communes sont rarement équipées pour réceptionner les LRE. Afin de simplifier ces démarches, les mairies de Marseille et Toulon se sont équipées et reçoivent, depuis quelques mois, les LRE. Ainsi, en avril dernier, les équipes d'AR24, filiale de Docaposte, ont fourni à la mairie de Marseille une clé USB spécifique qui facilite

l'accusé de réception des LRE et déclenche la réception du courrier en PDF dans la boîte e-mail de l'utilisateur. Cette approche simplifie considérablement l'accès aux LRE à des services de mairie dont tous les utilisateurs ne sont pas dotés d'une adresse e-mail individuelle. Chaque jour, la mairie de Marseille reçoit 60 déclarations d'intention d'aliéner (DIA). En juillet, à son tour, la mairie de Toulon a opté pour le même système. Les autres mairies devraient prochainement s'équiper puisque, au 1<sup>er</sup> janvier 2022, la loi Elan impose à toutes les communes de plus de 3500 habitants la dématérialisation des principaux actes d'urbanisme. Dans la pratique, chaque commune devra pouvoir recevoir au format électronique les demandes de permis de construire ou encore les DIA.



« AR24 a équipé plusieurs communes en France (Marseille, Toulon, Perpignan, La Rochelle...) qui peuvent désormais recevoir des lettres recommandées électroniques (LRE). Pour elles, comme pour leurs administrés, cela représente un confort, des délais raccourcis, un gain de temps et d'argent. Dès le 1<sup>er</sup> janvier 2022, toutes les communes de plus de 3500 habitants

vont devoir s'équiper d'un système pour la dématérialisation des principaux actes d'urbanisme. Nos équipes accompagnent les mairies dans cette transition avec une solution simple : des identifiants AR24 permettant aux personnels municipaux d'envoyer et de recevoir des LRE. Nos équipes sont également à leurs côtés pour les former à ce nouvel outil. » **Louis de Larrard,** directeur commercial d'AR24



# #connecter

## 19 bureaux de poste France Services

Depuis le mois de juillet dernier, la région Provence-Alpes-Côte d'Azur compte 19 bureaux de poste labellisés France Services (FS).

La labellisation France Services est un enjeu important en matière de présence postale qui remplace les anciennes maisons de services au public (MSAP). Ugo Cézanne, délégué au développement régional du groupe La Poste, revient sur cet enjeu : « La labellisation de nos bureaux de poste ruraux en France Services permet de maintenir notre présence tout en apportant de nouveaux services à la population. C'est pourquoi nous souhaitons, à terme, labelliser 24 bureaux de poste sur la région, comme nous l'avions fait pour les MSAP. »

Si le cahier des charges des FS est relativement semblable à celui des MSAP, la nécessité de proposer

deux chargés de clientèle pour accompagner le public dans ses différentes démarches a été mentionnée. Par ailleurs, ce nouveau label est une opportunité de revoir l'implantation des FS en fonction des besoins de la population. « En collaboration avec les services de la préfecture, notre démarche est d'assurer une présence et des services homogènes dans chaque canton. Ainsi, pour les labellisations obtenues au mois de juillet, cinq des six bureaux de poste étaient déjà des MSAP mais nous avons souhaité en proposer un nouveau : Oraison », précise Ugo Cézanne. Enfin, ce nouveau label permet de programmer des travaux pour répondre au cahier des charges gouvernemental. Pour la plupart, il s'agit d'un habillage aux couleurs FS, mais c'est aussi l'occasion de rénover certains établissements. La Poste du Thoronet, par exemple, a bénéficié d'une rénovation complète au mois d'octobre.

## Un nouveau service de mobilité aux Saintes-Maries-de-la-Mer



Pour la première fois en région Sud Provence-Alpes-Côte d'Azur, La Poste s'associe à Transdev, acteur de la mobilité, pour proposer aux habitants des Saintes-Maries-de-la-Mer d'acheter les titres d'Envia, le réseau de transport public de la communauté d'agglomération Arles Crau Camargue Montagnette, dans le bureau de poste labellisé France Services (FS). Dans cette FS, les Saintois seront renseignés par les agents de La Poste, formés par Transdev et pourront consulter les offres du réseau Envia. Ils seront accompagnés pour acheter des titres de transport sur le site tout-envia.com, consultable sur l'îlot numérique du bureau de poste. Ce nouveau partenariat vient enrichir le bouquet de services déjà existant au sein du bureau de poste FS.

9 opérateurs présents. Au-delà des services de La Poste, les clients bénéficient des services de différents opérateurs : Caf, CPAM, Carsat, MSA, Pôle Emploi, ministère de l'Intérieur, ministère de la Justice et Direction générale des finances publiques.



# #accompagner

## Les services de proximité du facteur, au cœur du lien social

Pour préserver le lien social des personnes âgées et leur assurer une présence familière et rassurante, La Poste propose un service de visite à domicile baptisé « Veiller sur mes parents ».

À Marseille, dans le 6<sup>e</sup> arrondissement, Clément, facteur depuis six ans, assure sa tournée quotidienne, et chaque jeudi, il a rendez-vous au domicile



de Paule, bénéficiaire de 67 ans, qui l'attend. Durant un entretien, il échange avec elle, lui pose quelques questions dont les réponses sont enregistrées sur son smartphone connecté. Si nécessaire, il peut signaler un besoin ou alerter sur une situation en transmettant directement les informations à la famille de Paule. « J'aime bien mon facteur, il ne manque jamais le rendez-vous ! Il vient tous les jeudis depuis presque trois ans. Avant, il venait nous voir, mon mari et moi, pour savoir si tout allait bien, et prendre de nos nouvelles. En janvier, mon mari nous a quittés, et depuis, le passage de Clément est encore plus précieux pour moi. Et cela rassure ma fille, elle travaille et ne peut pas venir très souvent. » Clément ajoute : « Paule me guette parfois sur le pas de sa porte. Elle ne sort presque pas, et j'aime prendre le temps de lui parler. J'adapte la répartition de ma charge de travail pour venir chaque jeudi à la même heure car je sais qu'elle m'attend. »

Plus de 9000 clients ont déjà souscrit au service Veiller sur mes parents.

## Des médicaments livrés dans la vallée de la Roya



Depuis cet été, les facteurs de Tende distribuent des médicaments aux habitants des communes de Tende et de La Brigue dans le cadre d'un nouveau contrat Proxi course santé signé avec la pharmacie de Breil-sur-Roya. La mise en place de ce service a été motivée par la fermeture de la pharmacie de Tende et suite au passage de la tempête Alex, en octobre 2020, dont les répercussions perturbent encore aujourd'hui la circulation entre le nord et le sud de la vallée de la Roya. Le contrat a été établi sur une base de 50 ordonnances de médicaments par jour et concerne un potentiel de 1 700 personnes sur les communes desservies.

# « Finances locales : une crise moins grave que prévu ? »

## MINI-CV

Depuis juin 2018  
Directeur des études  
à La Banque Postale.

2006-2018  
Directeur associé  
de Kalyps, société  
de conseil en finance  
et gestion locales.

1995-2006  
Directeur des finances  
puis directeur général  
adjoint du département  
du Val-d'Oise.



# RÉFLEXIONS

La direction des études de La Banque Postale a publié la note annuelle de conjoncture sur les finances locales, présentée à la presse le 1<sup>er</sup> octobre dernier. Pour *Postéo*, **Luc Alain Vervisch**, son directeur, également administrateur de l'AFIGESE<sup>(1)</sup> et membre du conseil scientifique de l'OFGL<sup>(2)</sup>, en décrypte les grands enseignements et questionne l'avenir proche.

## Comment les finances des collectivités locales se portent-elles en 2021, après la crise sanitaire ?

Le premier enseignement de cette étude est que la crise a été moins dure, sur le plan des finances locales, que ce que l'on aurait pu redouter. Et cela en raison, tout d'abord, de la nature même des recettes locales, en grande partie moins sensibles à la conjoncture (les taxes foncières, par exemple). Pour cette raison, la crise a donc moins pesé sur les finances des collectivités que sur celles de l'État ou de la Sécurité sociale. Ensuite, la reprise a été plus rapide que prévu, ce qui tient, outre au traditionnel « effet de rebond », pour partie à un phénomène inattendu : la modification du marché immobilier. Celui-ci est une composante assez importante des finances locales, en particulier départementales. Que s'est-il passé ? D'abord, le développement du télétravail ; ensuite, les taux d'intérêt qui ont atteint des plateaux historiquement bas ; enfin, l'épargne accumulée par les ménages lors de la crise : ces trois facteurs conjugués ont permis aux ménages d'investir plus largement dans le foncier. En conséquence, le marché des transactions immobilières, via ce que l'on appelle « les frais de notaire », a ainsi rapporté des recettes supplémentaires aux collectivités. Le deuxième enseignement est que les investissements locaux sont en forte progression, ce qui est très atypique pour une première année de mandat pour les maires,

et que l'autofinancement (que l'on appelle souvent « épargne brute ») des collectivités est en voie de reconstitution.

## La tendance des indicateurs « au vert » va-t-elle se confirmer ?

Ces résultats plutôt encourageants ne doivent pas masquer des interrogations. D'abord, rien n'indique que le marché immobilier se maintienne à ce rythme ; personne ne peut prévoir quelles seront les recettes, notamment des départements, à partir de l'année prochaine. Ensuite, on observe des tensions inflationnistes, dues notamment au renchérissement des coûts de l'énergie, des coûts d'acheminement des matières premières ou des prix dans le BTP. Quels en seront les effets sur les finances publiques locales ? Nul ne le sait avec précision. Enfin, l'évolution des politiques publiques locales aura un impact en termes de dépenses. Ainsi, le développement du télé-enseignement peut se traduire par une augmentation des dépenses d'équipement ; l'adaptation des transports en commun aux nouveaux usages post-crise ou le développement du transport à la demande pourraient entraîner des coûts supplémentaires. Pour conclure sur une note positive, les indicateurs « au vert » pour 2021 montrent que l'assainissement des finances publiques locales peut dégager des marges de manœuvre, permettant de faire face, dans l'avenir, à un environnement incertain.



RETROUVEZ LA NOTE  
DE CONJONCTURE SUR  
LABANQUEPOSTALE.COM  
<https://bit.ly/3qtcNyM>

(1) Association Finances-Gestion-Évaluation des collectivités territoriales, qui rassemble plus de 400 collectivités, a été fondée en 2000 et est un partenaire de longue date de La Banque Postale.  
(2) Observatoire des finances et de la gestion publique locales, « un lieu de collecte, d'analyse et de partage d'informations » dont les missions actuelles ont été définies par la loi du 7 août 2015.