

P. 6 Grand format
Présence postale
territoriale :
bilan et perspectives

P. 8 D'intérêt général
Un outil logistique
modernisé, au service
des territoires

P. 14 Traits d'union
Encourager une
économie de proximité,
créatrice de valeur

postéo

NOUVELLE-AQUITAINE

le billet de...



Jacques Lemaire,
délégué régional du groupe La Poste
en Nouvelle-Aquitaine

En 2022, La Poste poursuit sa transformation, avec vous, dans l'écoute et la compréhension mutuelle. Les négociations engagées au début de l'année pour coconstruire le contrat de présence postale territoriale 2023-2025 en témoignent. Nos préoccupations sont communes : améliorer la qualité de nos services et accompagner les grandes transitions qui impactent profondément nos territoires. Transition démographique avec le vieillissement de la population, transition écologique qui impose de changer nos modes de production et de consommation, de veiller à la maîtrise

énergétique des bâtiments et logements, transition numérique avec pour priorité la lutte contre l'exclusion numérique, transition territoriale avec la préservation des équilibres entre les territoires. Ces transitions doivent être conduites dans une période marquée par l'émergence de nouveaux comportements (généralisation du télétravail, nouvelles mobilités vers des villes moyennes et des communes rurales, accroissement de l'e-commerce...).

Ce numéro de Postéo se fait l'écho de nombreuses actions ou expérimentations menées en Nouvelle-Aquitaine : développement de projets qui favorisent une économie de proximité, soutien du programme France Services pour rapprocher les services publics de ceux qui en ont le plus besoin, actions pour encourager le commerce local, accompagnement des personnes en situation d'illectronisme ou transformation des flottes de véhicules pour garantir des livraisons à faibles émissions.

Vous découvrirez un numéro riche de nos complémentarités et qui rappelle notre exigence, celle d'être au service de tous et utile à chacun.

Bonne lecture.



Certaines photos du magazine ont été prises avant la crise sanitaire.

Le cahier régional de Postéo est édité par la délégation régionale du groupe La Poste en Nouvelle-Aquitaine – **Directeur de la publication :** Jacques Lemaire. **Directeur de la rédaction :** François Roudière. **Rédactrice en chef :** Valérie Crasnier. **Conseillère éditoriale :** Christine Magnanou. **Contributeurs :** S. Blanchet, S. Claret, M. Condet, V. Deluchapt, M. Grazilly, A. Grégoire, V. Knap, C. Lacombe, V. Lamarche, C. Miremont, A. Potard, A. Seveau, C. Sirot. **Crédits photo :** DR La Poste, Adobe Stock, LM Influence – Havas Paris, Photographie.eu, Ooshot, E. Huynh, F. Jellaoui, C. Vidal, E. Barnabé, R. Ruiz. **Pages nationales – Directrice de la publication :** Marie-Aude Dubanchet. **Directrice de la rédaction :** Nathalie Valère. **Rédactrice en chef :** Aurélie Dehecq. **Crédits photo :** médiathèque du groupe La Poste. Mentions légales La Poste. **Conception et réalisation :** HAVAS PARIS. **Imprimerie :** Gutenberg Networks. Imprimé en France. **Dépôt légal :** mars 2022. Ce magazine est imprimé sur du papier issu de sources responsables. Dans cette publication, le masculin est le plus souvent utilisé comme représentant des deux sexes sans discrimination à l'égard des femmes et des hommes, et dans le seul but d'alléger le texte.

NOUVELLE-AQUITAINE

Facteurs de fierté

71
bureaux de poste labellisés
France Services
en Nouvelle-Aquitaine
au 1^{er} janvier 2022.

7000
colis livrés chaque mois
par Urby dans Bordeaux
et sa métropole.

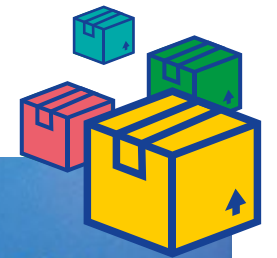


FRANCE SERVICES

Égalité d'accès aux services publics

En octobre 2021, le village de Grignols (33) a inauguré sa France Services, implantée au sein d'un bureau de poste. Les habitants de Grignols et des communes environnantes y sont accompagnés dans leurs démarches auprès de huit opérateurs publics, dont Pôle emploi, l'Agence nationale des titres sécurisés (ANTS) et la Caisse d'allocations familiales (CAF). Ce point d'accès facilite le quotidien des citoyens qui ne maîtrisent pas les démarches administratives sur Internet ou qui ne disposent pas d'une connexion de qualité. Un partenariat qui fait sens pour la maire, Françoise Dupiol-Tach : « Avoir une France Services au sein du bureau de poste complète et conforte un service public de proximité indispensable. Nous entretenons une relation de confiance entre la mairie et La Poste car c'est en unissant nos forces que nous pouvons être efficaces. »

Photo : inauguration de la France Services en présence de Françoise Dupiol-Tach, maire de Grignols.



PROXIMITÉ

Point de retrait Ikea au cœur de Bordeaux

Urby, filiale de logistique urbaine de La Poste et de la Banque des Territoires, a développé pour Ikea, à Bordeaux (33) un drive à proximité de l'hypercentre, dans le quartier Mériadeck. Ce point de livraison XL, adapté aux articles lourds, volumineux et/ou fragiles, permet aux clients d'Ikea de récupérer leurs commandes en centre-ville. Un service utile pour la majorité d'entre eux qui travaillent au cœur de Bordeaux mais n'y habitent pas. Chaque mois, une cinquantaine de commandes transite par le site de Mériadeck. Urby propose des services de stockage et de livraison urbaine adaptés aux besoins des collectivités, commerçants, artisans, transporteurs, entreprises et particuliers, en utilisant des véhicules à faible niveau d'émissions et des vélos cargos.



POUR DÉCOUVRIR URBY
<https://bit.ly/3IUNRQx>

Chiffre clé**68%**

des e-acheteurs considèrent que les commerces de centre-ville devraient proposer la possibilité de commander sur Internet.
Source : Baromètre Fevad/Médiamétrie, août 2020.



PROFESSIONNELS

Accompagner les pros

Après trois mois de travaux et 426 000 euros d'investissements, le bureau de poste de Brive Winston-Churchill (19) accueille ses clients, depuis novembre 2021, dans un espace entièrement digitalisé. Dans ce bureau hyperconnecté, la priorité a été mise sur l'accompagnement des professionnels, qui bénéficient de services personnalisés. Tous les jours, une conseillère est à leur disposition dans un espace qui leur est entièrement dédié. Objectif : offrir aux entrepreneurs et commerçants locaux des solutions sur mesure. Les particuliers sont également conseillés dans leurs démarches dès leur entrée dans le bureau. Des liens de proximité renforcés pour simplifier le quotidien de tous.



COMMERÇANTS

Encourager le commerce en ligne local

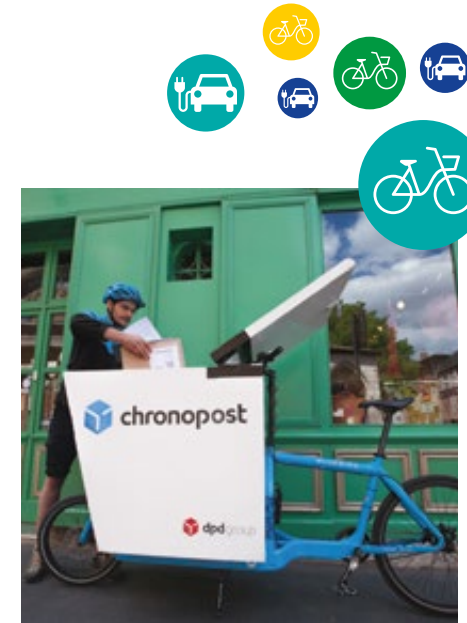
L'agglomération du Grand Périgueux (24) est adhérente à la plateforme Ma Ville Mon Shopping, filiale du groupe La Poste. Ce site offre aux commerçants, artisans et producteurs de l'agglomération une solution pérenne pour créer leur e-boutique et vendre en ligne, en complément de leur activité. Un an après son lancement, 133 commerçants et artisans utilisent ce service. Ce sont principalement des commerces alimentaires ou de prêt-à-porter, mais aussi des artisans d'art. Ainsi, 3 600 produits ont été vendus sur la plateforme. Les retours sur l'outil sont positifs, mais, pour le Grand Périgueux, la vitalité du service varie en fonction de l'animation que l'agglomération et les communes en font et de l'accompagnement proposé aux commerçants qui s'engagent dans cette transition numérique.



MA VILLE, MON SHOPPING
<https://bit.ly/3Gk0Uzn>

Chiffre clé**18%**

C'est la part du transport de marchandises dans les émissions de gaz à effet de serre en Nouvelle-Aquitaine en 2019.
Source : Arec Nouvelle-Aquitaine.



ENVIRONNEMENT

Livraisons à faibles émissions

Chronopost renforce ses investissements dans le déploiement de sa flotte de véhicules moins polluants. Après Paris en 2019, puis 16 autres grandes métropoles françaises, dont Bordeaux en 2020, c'est au tour de 24 nouvelles villes, parmi lesquelles Brive, Pau et Poitiers, de bénéficier d'une livraison assurée en totalité avec des véhicules à faibles émissions. Pour les trois villes de Nouvelle-Aquitaine, la filiale de La Poste, leader français de la livraison express de colis de moins de 30 kilos, vient d'acquérir 22 nouveaux véhicules (véhicules électriques, véhicules au gaz naturel et vélos cargos). Depuis 2019, Chronopost a investi 25 millions d'euros pour transformer sa flotte de véhicules et la rendre moins polluante (immobilier, bornes de rechargement, véhicules, maintenance).



EN SAVOIR PLUS
<https://bit.ly/352iKKR>



NUMÉRIQUE

Favoriser l'inclusion numérique

Alors que le numérique devrait être un levier d'inclusion, il est pour beaucoup un facteur d'exclusion. Coût des équipements, manque de compétences numériques, peur des nouvelles technologies, les freins sont nombreux. En Charente, la Commission départementale de présence postale territoriale (CDPPT) a financé 100 passes pour favoriser l'inclusion numérique des citoyens. Le dispositif est simple. La Poste propose aux habitants de réaliser un diagnostic d'aisance digitale. Ceux ayant des difficultés dans leur usage du numérique se voient remettre un PASS APTIC leur permettant d'être sensibilisés gratuitement au numérique auprès d'une association partenaire locale. L'opération a déjà permis à 85 Charentais de bénéficier de ce dispositif.



DÉCOUVRIR LE PASS APTIC
<https://bit.ly/3KUoXZt>

Présence postale territoriale : bilan et perspectives

Dans le cadre de sa contribution à l'aménagement du territoire, La Poste développe une concertation étroite avec les collectivités, dont les bases sont posées par le contrat de présence postale territoriale. Les négociations pour coconstruire le contrat 2023-2025 entre La Poste, l'État et l'Association des maires de France se déroulent actuellement et jusqu'à la fin de l'année.

Le 20 janvier dernier, les présidents des Commissions départementales de présence postale territoriale (CDPPT) de Nouvelle-Aquitaine et les équipes de la délégation régionale de La Poste se sont réunis. Objectif : partager le bilan du contrat 2020-2022 et faire émerger des propositions d'actions pour celui à venir. Témoignages de deux présidentes de CDPPT.

G.R.A.N.D.
F.O.R.M.A.T



« Le plus marquant dans notre département, c'est l'augmentation des agences postales communales et des France Services, véritables "agences de proximité". Les élus ont pris conscience que les bureaux de poste doivent évoluer. Une transformation concertée, réfléchie, bien menée est une bonne nouvelle ! Avec le fonds postal de péréquation, nous investissons dans des lieux de mutualisation des services de proximité, au plus près des citoyens. Dans le cadre du prochain contrat, nous devons poursuivre le travail engagé. Gageons que les financements seront à la hauteur des enjeux. Pour que La Poste demeure un service public, les élus doivent s'associer positivement à la réflexion pour accompagner sa transformation. La Poste est, et doit rester, un maillon fort de l'aménagement de notre territoire. Sa force, c'est d'être un partenaire de proximité, présent partout. »

Pascale Guittet,
présidente de la CDPPT de la Vienne
et membre de l'Observatoire national
de la présence postale

« Parmi les actions de la CDPPT, ce qui est moins visible, ce sont les projets que nous menons pour accompagner les citoyens dans l'usage des services. Nous sommes par exemple, au sein de la CDPPT des Pyrénées-Atlantiques, engagés dans la lutte contre l'illectronisme. En 2021, nous avons financé un dispositif de formation des personnels de centres communaux d'action sociale (CCAS) et des aides à domicile à l'inclusion numérique. Dans le cadre de leur travail, ces professionnels sont parfois sollicités par un bénéficiaire pour les accompagner dans une démarche numérique, comme l'accès en ligne à un service de La Poste. Ils se retrouvent en situation d'aidants numériques, sans pour autant disposer de compétences adaptées. Grâce à ce dispositif, ils sont outillés pour apporter un soutien de proximité précieux. Tout le monde est gagnant : La Poste, la collectivité et les aidants, qui y trouvent une valeur ajoutée dans leur accompagnement quotidien. »

Isabelle Lahore,
présidente de la CDPPT
des Pyrénées-Atlantiques



Une formation à l'inclusion numérique pour les aidants en première ligne.

76
millions d'euros,
c'est le montant du fonds
postal de péréquation
alloué en Nouvelle-Aquitaine
pour la période 2020-2022.



Un outil industriel et logistique modernisé, au service des territoires

Dans le cadre de la mise en œuvre du plan stratégique « La Poste 2030, engagée pour vous », La Poste poursuit sa transformation industrielle. Au cours des quatre prochaines années, un investissement de 450 millions d'euros va permettre de développer et de moderniser son outil logistique. En se donnant les moyens de livrer plus de colis, plus vite et de manière plus écologique, elle contribue au dynamisme et à l'attractivité de tous les territoires.

Après un premier volet de 450 millions en 2018, La Poste investit à nouveau 450 millions d'euros dans son outil de production. Au total, 900 millions d'euros auront été investis par le groupe en moins de dix ans dans son outil logistique en France. L'objectif est de financer, d'ici à 2025, cinq grands projets logistiques. Une centaine de projets de modernisation ou de création de site de tri colis et de préparation et distribution courrier-colis seront aussi lancés, sur l'ensemble du territoire.

Livrer plus de colis, plus vite et de façon toujours plus écoresponsable

L'objectif est de trier et de livrer un nombre de colis en forte croissance, avec le développement de l'e-commerce. D'ici

à 2030, près de 1 milliard de Colissimo seront traités chaque année, soit deux fois plus qu'aujourd'hui. Pour répondre aux attentes des clients, le challenge de La Poste est de prendre en charge ce flux, à la fois plus rapidement et de manière plus écologique. À terme, les nouveaux investissements du groupe dans son outil logistique permettront une distribution à l'ensemble de la population de France métropolitaine en J + 1 et de réduire encore l'empreinte carbone de la livraison (voir l'encadré page 9).

Un plus pour l'attractivité et le dynamisme des territoires

Cette amélioration de la performance industrielle profitera à tous – particuliers, e-commerçants et entreprises – et

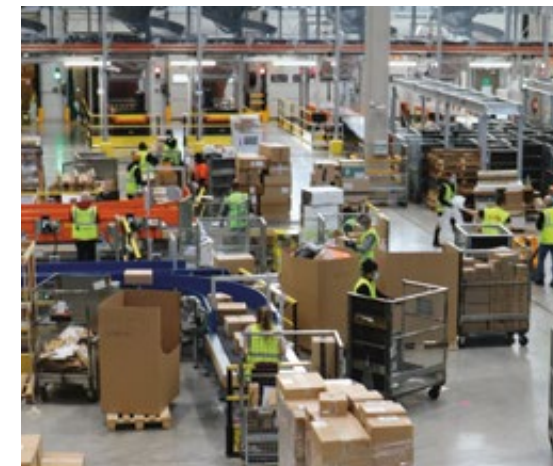
renforcera, de ce fait, l'attractivité des territoires qui profiteront, économiquement, de cette accélération. Ainsi, les nouvelles plateformes de tri devraient créer des emplois directs et indirects. Et grâce au développement de l'activité colis, des milliers d'emplois de facteurs, qui assurent déjà 80% des livraisons de Colissimo, pourront être maintenus, malgré la baisse de l'activité courrier.

Des emplois de qualité

Qu'ils soient créés ou maintenus par ces investissements massifs, les emplois postaux sont toujours des emplois de qualité. La Poste a d'ailleurs réinternalisé des activités jusqu'ici opérées par des entreprises logistiques. De nouveaux métiers (équiper spécialisé ou superviseur traitement, par exemple) ont été créés dans les grandes plateformes de tri, et des formations sont proposées à tous les opérateurs. Enfin, pour réduire la pénibilité de certains postes, de nouveaux outils d'aide à la manutention tels que les bras articulés ont été développés. Autant de preuves de l'engagement de La Poste pour un e-commerce responsable.

À Montereau-sur-le-Jard (77), la toute nouvelle plateforme Colissimo accélère le rythme

Après deux ans de travaux, la plateforme Colissimo Île-de-France Sud, à Montereau-sur-le-Jard (Seine-et-Marne) a ouvert à la fin avril 2021. Elle est la cinquième plateforme de tri colis « nouvelle génération » et de haute qualité environnementale, après les plateformes Colissimo Alpes (La Buisnière, 38), Hauts-de-France (Douvrin, 62), Côte d'Azur (Les Arcs-sur-Argens, 83) et Île-de-France Nord (Le Thillay, 95). Elle est aussi la plus grande en termes de surface (environ 23 000 m²), mais surtout en capacité de traitement avec 37 000 colis triés par heure. C'est trois fois plus que sur les plateformes des précédentes générations, grâce à des technologies innovantes et à des équipements qui facilitent les activités de manutention. Les conditions de travail y ont également été repensées pour limiter les efforts et prévenir les accidents, au moyen des matériels d'aide développés pour La Poste.



Témoignage

« L'e-commerce est une vague de fond. Les achats en ligne explosent, c'est pourquoi la modernisation de la ligne logistique à la plateforme de préparation du courrier multiflux de Varennes-Vauzelles ne peut qu'être positive. Cette automatisation de la chaîne colis est un beau compromis, car elle va pérenniser l'emploi dans la Nièvre et limiter la manutention des colis pour les postiers, avec un effet induit non négligeable sur l'impact écologique. Il n'y a que deux plateformes de ce type en Bourgogne-Franche-Comté, et c'est une bonne chose que l'une d'elles soit installée dans la Nièvre. Les habitudes de consommation évoluent, la crise les a fortement modifiées. Les consommateurs vont vers une recherche de proximité, ils sont attentifs à l'environnement ; les commerces doivent revoir la relation client en utilisant les différents canaux, physiques et numériques. »

Franco Orsi,
président de la CCI de la Nièvre
jusqu'en novembre 2021

Une empreinte carbone du colis toujours plus faible



25%

des liaisons nationales s'effectueront au GNV et au bio GNV en 2025.



420

grammes de CO₂, c'est l'empreinte carbone d'un Colissimo, soit le meilleur score du marché.



70 000

tonnes de CO₂ évitées chaque année, dès 2025, grâce au nouveau mode d'acheminement des colis.



37 000

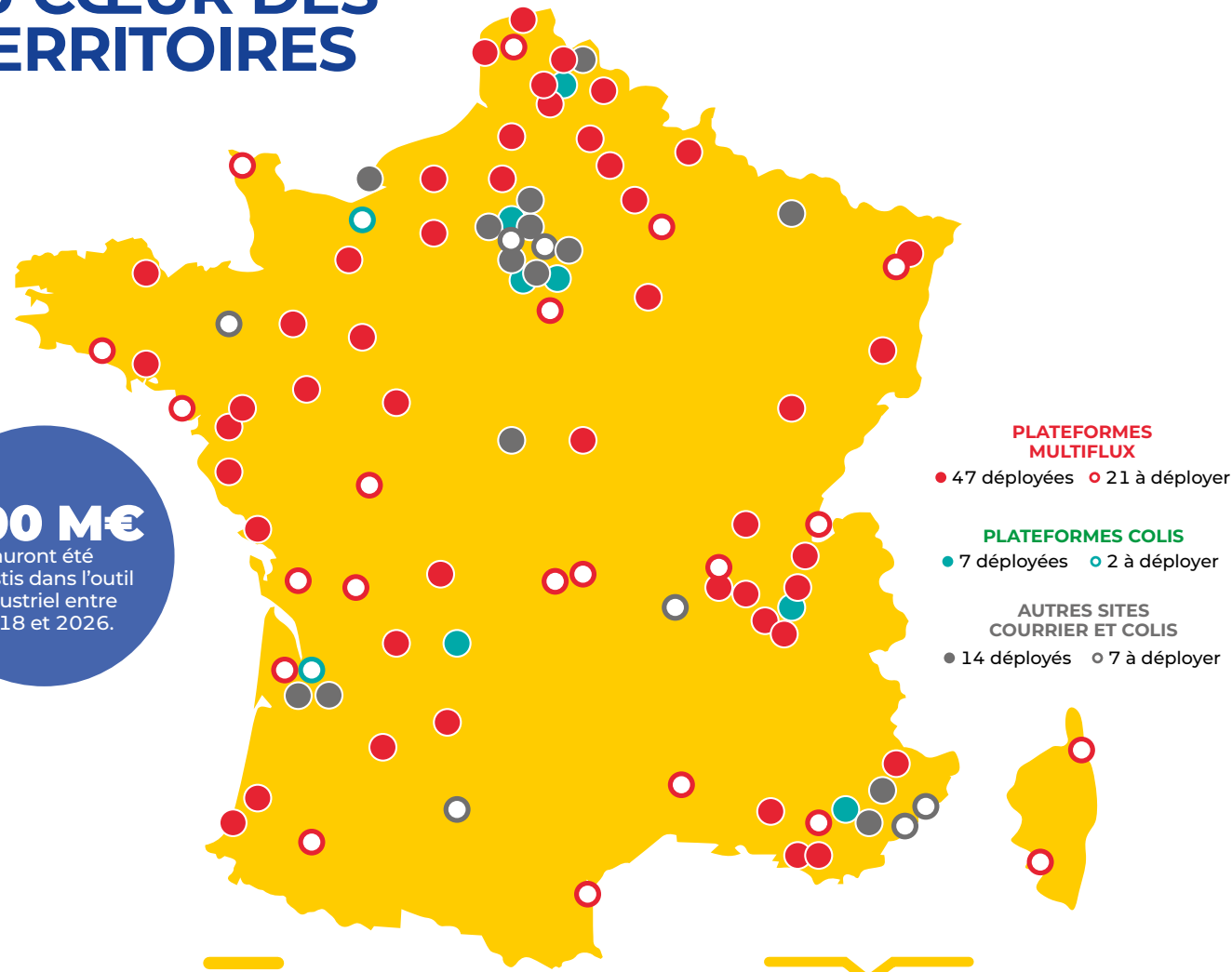
véhicules électriques et bientôt 4 500 de plus.

UN NOUVEL OUTIL INDUSTRIEL ET LOGISTIQUE AU CŒUR DES TERRITOIRES

D'intérêt général

La Poste poursuit le renforcement et la modernisation de son outil industriel, avec de nouvelles plateformes dernière génération, la création et la modernisation d'une centaine de sites de préparation et de distribution courrier-colis, en France.

900 M€
auront été investis dans l'outil industriel entre 2018 et 2026.



PHASE 1 2018-2022

Le premier investissement de 450 M€ a fait sortir de terre 5 plateformes de tri colis ultramodernes : Alpes (La Buissonnière, 38), Hauts-de-France (Douvrin, 62), Côte d'Azur (Les Arcs-sur-Argens, 83), Île-de-France Nord (Le Thillay, 95) et Île-de-France Sud (Montereau-sur-le-Jard, 77).

PHASE 2 2022-2026

Le nouvel investissement de 450 M€ financera :

- 5 grands projets logistiques;
- plus de 100 projets de modernisation ou de création de site de préparation et distribution courrier-colis sur le territoire.

OBJECTIFS



1 milliard de Colissimo à trier et livrer par an d'ici à 2030, soit 2 fois plus qu'aujourd'hui.



Une distribution des colis à l'ensemble de la population de France métropolitaine en J + 1 (à terme).



70 000 tonnes de CO₂ évitées dès 2025 grâce aux liaisons effectuées par caisses mobiles⁽¹⁾.

(1) La « caisse mobile » est un conteneur mobile transporté sur route par camion remorque. Une fois dans l'enceinte de la plateforme, elle stationne sur pieds ou est déplacée par un engin. Combinée au chargement des camions en vrac, elle permet un emport en moyenne de 30% de colis en plus par rapport à un semi-remorque.

Traits d'union

#accompagner

Se rapprocher des citoyens, financer les projets locaux, participer au désenclavement numérique ou contribuer à l'attractivité du territoire : La Poste accompagne au quotidien les politiques publiques et les acteurs locaux en développant des services adaptés.

P. 12

#dynamiser

À Hergarai, au cœur du Pays basque (64), un projet de reforestation contribue à la création d'emplois locaux. Dans un autre registre, à Bordeaux (33), un relais Pickup soutient l'activité en offrant un moyen supplémentaire de fidéliser et de développer la clientèle d'un commerce de proximité.

P. 14

#connecter

Certains parents rencontrent des difficultés pour utiliser les téléservices de l'Éducation nationale. Pour qu'ils puissent suivre la scolarité de leur(s) enfant(s) et accéder à leurs droits, la France Services La Poste de Mirambeau (17) teste un nouveau dispositif d'accompagnement. En Nouvelle-Aquitaine, le département du Lot-et-Garonne est également concerné par cette expérimentation.

P. 15



#accompagner

Examen du Code de la route : comment réduire la fracture territoriale ?

Faciliter l'accès à l'examen du Code de la route est une priorité à Aire-sur-l'Adour. Les candidats de la communauté de communes ont désormais la possibilité de passer l'épreuve théorique générale (ETG) près de chez eux, dans les meilleures conditions.

Depuis la fin 2021, l'espace d'exposition de la médiathèque communautaire d'Aire-sur-l'Adour se transforme, chaque lundi, en centre d'examen du Code de la route. Une solution imaginée avec La Poste. La communauté de communes est un territoire rural, à cheval sur deux départements, les Landes et le Gers, à proximité des Pyrénées-Atlantiques. Avant la création de ce centre d'examen, les

candidats devaient parcourir a minima 35 kilomètres dans les Landes et 25 kilomètres dans le Gers. Une zone blanche aux conséquences lourdes pour les citoyens. À Aire-sur-l'Adour, par exemple, les candidats qui ne pouvaient être accompagnés dans un centre d'examen partaient en car pour la journée. En milieu rural, la voiture reste le mode de transport le plus utilisé. Elle représente 80%⁽¹⁾ des déplacements. Plus qu'ailleurs, elle y est un outil essentiel de la vie quotidienne. Premier pas vers l'accès au permis de conduire, l'obtention du Code de la route est une préoccupation majeure, en particulier pour les jeunes. Aujourd'hui, à la médiathèque, cinq sessions sont proposées chaque lundi, pour cinq candidats simultanément. Grâce à ce partenariat, chaque année, 1 300 candidats ont la possibilité de passer leur examen du Code de la route près de chez eux, dans le respect des règles sanitaires. Depuis 2016, La Poste est agréée pour organiser l'épreuve théorique générale du permis de conduire auto-moto. Les postiers examinateurs sont formés à l'exercice.

(1) Enquête « Mobilité des personnes » menée entre 2018 et 2019 par le ministère de la Transition écologique.



« À Aire-sur-l'Adour, les candidats parcouraient beaucoup de kilomètres pour passer leur Code de la route. Ce centre d'examen offre un service de proximité utile aux habitants. Nous l'avons souhaité dans un lieu fort de sens : la salle d'exposition de la médiathèque. Un moyen de rapprocher les jeunes de la culture. La Poste est un partenaire naturel

pour nous. D'ailleurs, nous venons de signer avec elle un service de portage de repas pour nos seniors. »

Philippe Brethes, président de la communauté de communes d'Aire-sur-l'Adour



L'EXAMEN DU CODE AVEC LA POSTE
<https://bit.ly/3F5Qns6>

97 centres d'examen La Poste en Nouvelle-Aquitaine au 1^{er} janvier 2022. Jusqu'à 520 places disponibles par jour.



2 DEUX-SÈVRES (79)

Déploiement de la fibre : informer en temps réel

D'ici à 2025, tous les Deux-Sévriens pourront avoir accès au très haut débit. Les bénéfices attendus sont nombreux, que ce soit en matière d'éducation, d'accès à la culture ou aux soins, grâce à la télé-médecine par exemple. C'est aussi un élément clé pour la compétitivité des entreprises locales. Pour accompagner le déploiement de la fibre, le syndicat mixte ouvert Deux-Sèvres numérique s'est appuyé sur le réseau des facteurs. Objectif : faire savoir aux usagers, au fur et à mesure du déploiement, qu'ils sont éligibles par la distribution d'une information ciblée et suivre en temps réel l'avancée de l'information des citoyens. Mission réussie pour les experts de la relation de proximité, chaque distribution étant consignée par le facteur et consultable instantanément par le syndicat.

1 LA ROCHE-POSAY (86)

Vieillesse : financer des projets pour les aînés

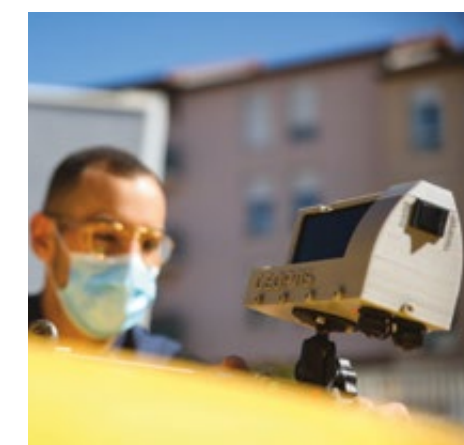
La résidence autonomie Saint-André-Hubert, à La Roche-Posay, propose un accueil adapté aux personnes âgées autonomes. Elle se trouve idéalement située, à proximité immédiate du centre-ville et des professionnels de santé. Ce projet, financé en partie par un prêt locatif social contracté auprès de La Banque Postale, constitue une alternative entre le maintien à domicile et l'accueil en Ehpad. Un projet qui fait sens pour La Poste, qui développe des services adaptés aux seniors : organisation de visites à domicile, livraison de courses, de médicaments ou de repas.



3 SECONDIGNY (79)

Bien connaître l'état de sa voirie

L'entretien de la voirie est une obligation pour les communes. Une gestion complexe qui pèse lourd dans le budget des collectivités. La ville de Secondigny a confié l'audit des 52 kilomètres de sa voirie à Geoptis, filiale de La Poste. Une démarche menée en moins de trois mois. L'ensemble du réseau routier a été filmé grâce à une caméra positionnée sur le toit du véhicule du facteur. Les vidéos analysées ont permis d'établir un état des lieux précis et de définir un programme de travaux prioritaires pour 2022. L'audit comprend également une projection de l'évolution de l'état général du réseau à trois ans.



#dynamiser

Encourager une économie de proximité, créatrice de valeur

En août 2019, le sommet du G7 de Biarritz a pris l'engagement de compenser intégralement ses émissions carbone grâce, notamment, à un projet de reforestation dans la vallée d'Hergarai, au cœur du Pays basque.

Le projet mis en œuvre par le centre régional de la propriété forestière (CRPF), avec le soutien financier de La Poste, devait permettre le boisement de 15 hectares et la reconstitution de peuplements forestiers dégradés. Au final, 27 hectares seront concernés par ce programme, l'un des premiers à avoir obtenu le Label bas-carbone. Un projet de dynamique territoriale aux bénéfices multiples, comme l'explique Sébastien Ihidoy, maire de Mendive, l'un des initiateurs du projet. « Ce projet permet de redonner de la valeur, de l'utilité, à des terres qui ne sont plus

utilisées pour les cultures ou le pastoralisme. Au-delà de la question environnementale, notre préoccupation majeure reste le maintien de la ruralité, de la population dans nos campagnes. Il permet d'apporter un complément de revenu aux propriétaires forestiers, souvent des agriculteurs en recherche de ressources complémentaires. » L'entretien, l'abattage, la commercialisation du bois sont en effet générateurs d'activités. L'investissement de La Poste dans la vallée d'Hergarai est une autre manière de témoigner de son enracinement en territoire. Pour Sébastien Ihidoy, « c'est bien qu'une entreprise comme La Poste compense en France, sur le territoire. Cela engendre de l'activité localement ».

25 000 arbres plantés.
7 000 tonnes de CO₂ compensées sur trente ans.



Un relais, facteur d'attractivité pour le commerce local



Depuis près de trois ans, Stéphanie et Luc Dorin, gérants de La Cacaoterie de Mialy, à Bordeaux, offrent un service de dépôt et de retrait de colis Pickup, filiale de La Poste et leader de la livraison hors domicile. Un service largement plébiscité qui leur a permis de fidéliser et de développer leur clientèle dans leurs deux boutiques. Pour Stéphanie Dorin, offrir cette prestation est un atout : « C'est une bonne façon de faire venir les gens dans les magasins. Même lorsque notre activité nominale est en période creuse, nous ne connaissons plus jamais de journée à zéro en termes de chiffre d'affaires. »

#connecter

Numérique éducatif : garantir l'égalité d'accès aux droits des familles

La France Services La Poste de Mirambeau (17) expérimente une nouvelle offre. Les familles les plus éloignées de l'école sont accompagnées dans l'usage des téléservices de l'Éducation nationale pour suivre la scolarité de leur(s) enfant(s).

L'expérimentation, qui s'étend sur l'année scolaire 2021-2022, fait suite aux États généraux du numérique pour l'éducation et au partenariat national signé entre La Poste et l'Éducation nationale en 2020 sur la continuité pédagogique des élèves en déconnexion numérique. Sébastien Gouleau, délégué régional au numérique éducatif, explique : « De plus en plus de services sont dématérialisés : l'inscription aux examens, l'accès au livret scolaire, le paiement de la cantine, les demandes de bourse, etc. Or, l'école à la maison pendant le confinement a posé la question de la fracture numérique. Beaucoup de familles, sans matériel et sans connexion, sont dans l'impossibilité de proposer à leurs enfants de suivre un enseignement à distance. Équiper et connecter sont deux conditions nécessaires mais non suffisantes. Nous devons aussi accompagner les familles


dans l'usage. À travers ces France Services, nous cherchons à répondre aux familles sur des temps hors scolaire, dans des lieux autres que ceux de l'Éducation nationale avec des horaires adaptés aux contraintes des familles. » Les agents France Services, qui sont des agents de La Poste, sont formés pour apporter des réponses adaptées à chaque situation : information de premier niveau, accompagnement au numérique, aide aux démarches en ligne et, parfois, prestations de conseil pour la résolution des cas complexes, en lien avec le collège le plus proche. Il est aussi envisagé de former des personnes aux usages du numérique, en partenariat avec La Poste, afin de les rendre autonomes face aux outils, avec à la clé des certifications de compétences – exemple : Pix⁽¹⁾. En Nouvelle-Aquitaine, le département du Lot-et-Garonne est également concerné par cette expérimentation.

(1) Le service public en ligne pour évaluer, développer et certifier ses compétences numériques.



« L'un des axes de notre action au sein du département, comme au sein de l'académie, pour contribuer à l'égalité des chances est le travail de coéducation avec les familles. De façon générale, ces dernières utilisent les outils de vie scolaire comme Pronote et autres, pour communiquer avec l'établissement de leur(s) enfant(s). Mais on constate que des familles ne font pas certaines démarches

depuis que celles-ci sont dématérialisées. Par exemple, il peut arriver qu'un élève renonce à une formation dans un établissement éloigné du domicile, car il devra être interne et sa famille pense ne pas avoir les moyens de financer, alors même qu'il pourrait bénéficier d'une bourse. » Annick Baillou, directrice académique des services de l'Éducation nationale en Charente-Maritime


PLUS D'ACTUS SUR
<https://bit.ly/3HkITSa>



200 millions de connexions par mois à Pronote, 5^e application la plus utilisée en 2020 par la génération des 16-24 ans (classement d'App Annie).

« La Poste est un partenaire important de la transition écologique des territoires. »

Lucile Schmid est vice-présidente de La Fabrique écologique, un think tank qui veut promouvoir le développement durable par ses propositions pragmatiques et concrètes. Elle partage ici son analyse de l'évolution de l'outil industriel et logistique de La Poste et de son impact pour les territoires.

MINI-CV

2000
Conseillère
du ministre de l'Emploi
et de la Solidarité.

2004-2010
Conseillère régionale
d'Île-de-France.

2013-2017
Vice-présidente
puis présidente de la
Fondation de l'écologie
politique.

2016-2018
Coprésidente
de la Fondation verte
européenne.



RÉFLEXIONS

Comment les outils industriels et logistiques s'adaptent-ils à la transition écologique ?

Dans une logique de développement durable, tout appareil industriel doit s'intégrer dans un contexte et dans un territoire et répondre aux attentes locales en matière de préservation de la biodiversité, de sobriété énergétique, de durabilité... L'outil logistique ne fait pas exception et doit, en outre, relever le défi de la décarbonation du transport. Sur la livraison du dernier kilomètre – pour laquelle des solutions existent – mais aussi sur le transport long, où il s'agit encore d'imaginer la solution rentable pour sortir du tout routier.

Le développement de la place des transports ferroviaire et fluvial fait clairement partie de la politique des pouvoirs publics pour décarboner. Comment donner à cette vision des débouchés opérationnels ? Faut-il lancer des opérations pilotes en ce sens, nouer de nouveaux partenariats ? Ce sont des questions stratégiques.

Les investissements de La Poste dans son propre outil vont-ils dans le bon sens ?

Ces investissements visent à capter la forte croissance de l'e-commerce pour s'adapter à la réduction du courrier, tout en développant une logistique plus performante et écoresponsable. La rationalisation des transports et l'électrification de la flotte du dernier kilomètre permettent de réduire l'empreinte carbone des colis. Elles sont nécessaires dans le contexte de l'augmentation continue

du nombre de colis à livrer; même si c'est surtout en rendant la consommation plus responsable que l'on pourra limiter les émissions de CO₂. Les emballages réutilisables proposés par La Poste, par exemple, y contribuent.

En quoi la modernisation de cet outil répond-elle aux attentes des citoyens et des élus ?

Les implantations des plateformes logistiques qui permettent de concentrer les flux et de désengorger les centres-villes améliorent l'empreinte carbone des territoires. La concrétisation des engagements de La Poste en matière de neutralité carbone peut aider les élus à rendre la transition écologique et leur propre politique publique plus tangibles pour les citoyens.

Sur quels autres sujets La Poste peut-elle renforcer son appui aux élus ?

Comme partenaire de l'aménagement durable du territoire, La Poste peut aider les élus à mieux appréhender les enjeux des réglementations de plus en plus strictes face à l'urgence climatique. Les limitations à l'artificialisation⁽¹⁾ des sols ou le déploiement de normes HQE, par exemple, sont des sujets compliqués sur lesquels La Poste a acquis une expérience pour ses infrastructures et qu'elle peut partager. Comme entreprise à mission, elle peut aussi légitimement s'associer aux expériences démocratiques de conventions citoyennes locales qui rendent les enjeux écologiques plus concrets pour les habitants d'un territoire.



EN SAVOIR PLUS SUR
LES ACTIONS DE LA FABRIQUE
ÉCOLOGIQUE

<https://www.lafabriqueecologique.fr/>

(1) Transformation d'un sol à caractère agricole, naturel ou forestier pouvant entraîner son imperméabilisation totale ou partielle.